



Per Aspera Ad Astra

EUROPEAN INSTITUTE OF SCIENCE AB (publ)

Org. nr.: 556404-2769

Emissionsmemorandum September 2010



Sammanfattning

INNEHÅLL

| | |
|---|----|
| Sammanfattning | 2 |
| Risikofaktorer | 4 |
| Inbjudan | 5 |
| Verksamhetens utveckling | 6 |
| Teckningsvillkor och anvisningar | 7 |
| Finansiell översikt med kommentarer | 9 |
| Styrelse, Ledande befattningshavare och Revisorer | 13 |
| VD har ordet | 14 |
| Aktien och Ägarna | 15 |
| Produkter och Marknad | 16 |
| Bolagsportföljen | 18 |
| Uppbyggnaden av House of Science i Lund | 19 |
| Skattefrågor | 20 |
| Bolagsordning | 21 |
| Legala aspekter | 22 |
| Införlivade dokument | 22 |
| Ordlista | 23 |



European Institute of Science AB (publ)

org. nr. 556404-2769

Postadress: IDEON Science Park, 223 70 Lund

Besöksadress: Scheelevägen 19 F:2, Lund

Telefon: 046-286 22 30

Telefax: 046-286 24 99

E-post: info@euris.org

Hemsida: www.euris.org

Detta emissionsmemorandum har ej inlämnats för godkännande och registrering av Finansinspektionen i enlighet med bestämmelserna i 2 kap 25 och 26§ lagen (1991:980) om handel med finansiella instrument.

European Institute of Science ABs bolagsordning, alla rapporter som hänvisas till i detta emissionsmemorandum samt historiskt finansiell information finns tillgänglig i pappersform hos bolaget för inspektion under emissionsmemorandumets giltighetstid.

Erbjudandet riktar sig inte till personer vars deltagande förutsätter ytterligare prospekt, registrerings- eller andra åtgärder än som följer av svensk lag. Det åligger envar att iaktta sådana restriktioner. Anmälan om teckning av aktier i strid med ovanstående kan komma att anses vara ogiltig.

Emissionsmemorandumet finns tillgängligt på European Institute of Science ABs kontor samt hemsida. Detta emissionsmemorandum får ej distribueras till land (bl a USA, Kanada, Japan och Australien) där distributionen eller informationen kräver åtgärd enligt föregående stycke eller strider mot reglerna i sådant land.

Twist i anledning av erbjudandet enligt detta emissionsmemorandum skall avgöras i enlighet med svensk rätt och av svensk domstol exklusivt.

Denna sammanfattning skall endast ses som en introduktion till European Institute of Science ABs emissionsmemorandum innebärande att ett beslut om att investera i bolaget skall baseras på en bedömning av hela emissionsmemorandumet. Den som väcker talan vid domstol i anledning av emissionsmemorandumet kan bli tvungen att svara för kostnaderna för översättning av emissionsmemorandumet. Civilrättsligt ansvar kan endast åläggas de personer som upprättat sammanfattningen om denna är vilseledande, felaktig eller oförenlig med övriga delar av emissionsmemorandumet.

Med stöd av bemyndigande erhållet på European Institute of Science ABs årsstämma den 11 maj 2010, gällande fram till nästa årsstämma, beslutade styrelsen den 7 september 2010 att genomföra en nyemission i enlighet med villkoren i detta emissionsmemorandum.

European Institute of Science AB, org. nr. 556404-2769 med säte i Lund (Sverige), inbjuder befintliga aktieägare (med avstämningsdag den 17 september 2010) till teckning av nya aktier i bolaget enligt villkoren i detta emissionsmemorandum. Beslutets innebörd är att European Institute of Science ABs aktiekapital skall höjas från 5.379.462 kronor med högst 1.075.892 kronor till högst 6.455.354 kronor genom utgivandet av högst 132.000 aktier av serie A samt högst 943.892 aktier av serie B (EURI B med ISIN-kod SE0000488744) envar med kvotvärdet 1,00 krona. De nyemitterade aktierna kommer vid fulltecknad emission att utgöra 16,7 % av kapital och röster. Emissionskursen har fastställts till 1,00 krona per aktie, vilket medför att bolaget tillförs högst 1.075.892 kronor före emissionskostnader, vilka beräknas uppgå till ca 75.000 kronor. Handel med teckningsrätter kommer att äga rum på handelsplatsen AktieTorget® under perioden 24 september - 5 oktober 2010. Bolaget kommer själv att sköta försäljningen av aktier som inte tecknas med företrädesrätt. Försäljningen av aktier som tecknas med företräde kommer att skötas av Thenberg & Kinde Fondkommission AB. Teckning med och utan stöd av företrädesrätt äger rum 24 september - 8 oktober 2010. Efter teckningstidens utgång blir outnyttjade teckningsrätter ogiltiga och kommer därmed att sakna värde. Tills emissionen är registrerad hos Bolagsverket kommer aktierna registreras som BTA (betalda tecknade aktier) och handlas på handelsplatsen AktieTorget®. Någon organiserad handel med teckningsrätter samt BTA för A-aktierna kommer ej att ske.

| | |
|-----------------------------|---|
| Företrädesrätt: | 5 gamla aktier ger rätt att teckna 1 ny aktie av samma serie (serie A respektive serie B) |
| Emissionskurs: | 1,00 kr per aktie |
| Emissionsvolym: | 1 075 892 kronor |
| Avstämningsdag: | 17 september 2010 (sista dag för handel inklusive teckningsrätt är den 14:e september 2010) |
| Teckningstid: | 24 september - 8 oktober 2010 |
| Handel med teckningsrätter: | 24 september - 5 oktober 2010 |

Motivet till föreliggande nyemission är att European Institute of Science AB idag inte förfogar över tillräckligt med rörelsekapital för att finansiera verksamheten under de närmaste 12 månaderna. Det befintliga rörelsekapitalet är tillräckligt för att täcka de aktuella behoven till och med slutet av fjärde kvartalet 2010. Styrelsen bedömer att bolaget efter genomförd nyemission, förutsatt att den fulltecknas, kommer att förfoga över tillräckligt med kapital för att kunna bedriva verksamheten de kommande 12 månaderna.

Nyemissionslikviden om högst 1.075.892,00 kr före emissionskostnader kommer att användas för finansiering av bolagets drift samt pågående investeringar. För det fall nyemissionen inte ger tillräckligt rörelsekapital riskerar brist på rörelsekapital uppkomma omedelbart och då kan inte uteslutas att lånebehov kan komma att föreligga eller att ytterligare nyemissioner kan komma att genomföras för att säkerställa den fortsatta utvecklingen. Om lån inte kan fås eller emissioner kan genomföras kommer bolagets utvecklingstakt att minska. Bolagets operativa kostnader uppgår på årsbasis med nuvarande organisation och utvecklingstakt till ca 1 000 tkr vilket förväntas till minst hälften komma att finansieras av intäkter, försäljning av aktier ur vår bolagsportfölj samt erhållna amorteringar. Detta innebär att minimumbehovet för att finansiera verksamheten fram till 2012 är 500 tkr. Den största kostnadsposten avser anställda involverade i bolagets administration och produktion/teknikutveckling.

European Institute of Science AB (publ), grundat år 1990, är ett kommersiellt inriktat forskningsinstitut och investmentbolag. Bolaget utvecklar, marknadsför och säljer produkter inom LifeScience med fokus på utrustning för upprening, lagring samt transport av proteiner. European Institute of Science AB är grundare av flera högteknologiska utvecklingsbolag belägna i nära anslutning till Lunds Universitet. Bolaget äger en fastighet på expansiva Brunnsögområdet i Lund på vilken ett forskningshus (*House of Science*) avses att uppföras. Bolaget är sedan den 18:e februari 2009 anslutet till aktiehandelsplatsen AktieTorget®.

Risikfaktorer

Emissionsmemorandumet inklusive denna *Sammanfattning* innehåller uttalanden om framtiden som grundar sig på Bolagets aktuella syn på framtida händelser och målsättning för finansiell samt operativ utveckling. Bolaget ger inga garantier för att dessa framtidsinriktade uttalanden förverkligas eller visar sig vara korrekta varför presumtiva investerare bör inte lägga otillbörlig vikt vid dessa. I avsnittet Riskfaktorer på sida 4 i detta emissionsmemorandum finns en beskrivning, dock ej fullständig, av faktorer som kan medföra att verkligt utfall komma att avvika betydligt från framtidsinriktade uttalanden.

En investering i European Institute of Science AB innebär betydande risker. Bolaget befinner sig i ett tidigt skede av sin utveckling, vilket innebär att risken är hög såväl tekniskt, affärsmässigt som finansiellt (se sida 4). En investering i Bolaget medför såväl hög risknivå som hög förtjänstnivå, vilket kan innebära goda förtjänstmöjligheter vid en positiv utveckling, men den kan också vid negativ utveckling innebära att hela det investerade kapitalet förloras. Varje investerare måste själv bilda sig en uppfattning om bolagets möjligheter och risker. Vid osäkerhet gällande riskbedömning bör råd inhämtas från kvalificerade rådgivare.

Fakta om Bolaget

Per den 30:e juni 2010 uppgick bolagets kassan till 280 (511) tkr och eget kapital per aktie till 1,28 (1,51) kr. Under första halvåret 2010 uppgick bolagets intäkter till 369 (262) tkr och rörelseresultatet till -1 158 (275) tkr. Se tabell nedan för historiska nyckeltal (år 2007-2009).

| | 2009 | 2008 | 2007 |
|-------------------------|----------|------------|-----------|
| Intäkter | 710 tkr | 267 tkr | 15 tkr |
| Resultat bolagsportfölj | 748 tkr | -1 121 tkr | 4 006 tkr |
| Rörelseresultat | -165 tkr | -2 806 tkr | 2 133 tkr |
| Resultat per aktie | -0,04 kr | -0,55 kr | 0,52 kr |
| Vinstmarginal | Neg | Neg | 58 % |
| Utdelning/aktie | 0 | 0 | 0 |
| Eget kapital/aktie | 1,51 kr | 1,55 kr | 2,10 kr |
| Kassaflöde per aktie | -0,01 kr | -0,51 kr | 0,10 kr |
| Soliditet | 83 % | 99 % | 99 % |

Aktien: Bolagets aktie (EURI B med ISIN-kod SE0000488744) är ansluten till Aktietorget® AB (Hemsida: www.aktietorget.se). Antalet aktier i Bolaget uppgick per 2010-08-31 till 5.379.462 aktier fördelat på ca 1 800 aktieägare enligt tabellen nedan.

| Aktieägare | A-aktier antal | B-aktier antal | Röster (Kapital) % |
|--------------------------|----------------|------------------|--------------------|
| Dario Kriz (VD) / familj | 440 000 | 88 467 | 25 (10) |
| Margareta Pené / familj | 220 000 | 7 830 | 12 (4) |
| Peter Egardt | 0 | 610 610 | 8 (11) |
| Bertil Ljungh / företag | 0 | 300 300 | 4 (6) |
| Övriga ca 1 800 stycken | 0 | 3 712 255 | 51 (69) |
| Summa: | 660 000 | 4 719 462 | 100 (100) |

Bolagsportföljen: European Institute of Science AB investerar i teknikbolag som befinner sig i ett tidigt skede. Bolaget har en investeringshorisont på 5-10 år. Det sammantagna resultatet av investeringarna återges i tabellen nedan. Portföljbolagen har dragit fördel av Bolagets engagemang genom att de har fått hjälp vid sin kapitalanskaffning, vilken har uppgått till följande belopp: Implementa Hebe AB (3 Mkr), Genovis AB (9 Mkr), LifeAssays AB (60 Mkr) samt Chemel AB (45 Mkr).

| Portföljbolag | ENTER (år) | EXIT (år) | Vinst |
|--------------------|------------|-----------|-----------|
| Implementa Hebe AB | 2000 | 2006 | 1,701 Mkr |
| Genovis AB | 1999 | 2007 | 5,000 Mkr |
| LifeAssays AB | 2000 | --- | --- |
| Chemel AB | 1996 | --- | --- |

Risikfaktorer

Detta emissionsmemorandum innehåller uttalanden om framtiden som grundar sig på Bolagets (eller dess portföljbolags) aktuella syn på framtida händelser och målsättning för finansiell samt operativ utveckling. Framtidsbedömningar gäller endast per det datum de görs och Bolaget (eller dess portföljbolag) gör ingen utfästelse om att offentliggöra uppdateringar eller revideringar av framtidsinriktade uttalanden till följd av ny information, framtida händelser eller dylikt. Bolaget ger inga garantier för att dessa framtidsinriktade uttalanden förverkligas eller visar sig vara korrekta varför presumtiva investerare bör inte lägga otillbörlig vikt vid dessa. På denna sida finns en beskrivning, dock ej fullständig, av faktorer som kan medföra att verkligt utfall komma att avvika betydligt från framtidsinriktade uttalanden. Emissionsmemorandumet innehåller historisk marknadsinformation och branschprognoser, bl a storlek på de marknader inom vilka Bolaget (eller dess portföljbolag) verkar. Informationen har hämtats från olika externa källor och återgivits av Bolaget på ett korrekt sätt. Även om Bolaget anser att dessa källor är tillförlitliga har ingen oberoende verifiering gjorts, varför riktigheten eller fullständigheten i informationen ej kan garanteras. Det har inte kommit till Bolaget kännedom och kan därför försäkras att genom jämförelse med annan information som offentliggjorts av de tredje parter varifrån informationen har hämtats, att inga uppgifter utelämnats på ett sätt som skulle göra den återgivna informationen felaktig eller missvisande.

En investering i Bolaget (eller dess portföljbolag) innebär betydande risk. Bolaget (och dess portföljbolag) befinner sig i ett tidigt skede av sin utveckling, vilket innebär att risken är hög såväl tekniskt, affärsmässigt som finansiellt. En investering i Bolaget (eller dess portföljbolag) medför såväl hög risknivå som hög förtjänstnivå, vilket kan innebära goda förtjänstmöjligheter vid en positiv utveckling, men den kan också vid negativ utveckling innebära att hela det investerade kapitalet förloras. Varje investerare måste själv bilda sig en uppfattning om Bolagets (eller dess portföljbolags) möjligheter och risker. Följande faktorer, som inte framställs i någon prioriteringsordning och heller inte gör anspråk på att vara heltäckande, bör övervägas noga vid en utvärdering av Bolaget (eller dess portföljbolag). Vid osäkerhet gällande riskbedömning bör råd inhämtas från kvalificerade rådgivare.

Rörelserelaterade risker

Teknikrelaterade risker: Bolagets produkter (inklusive portföljbolagens produkter) kräver ytterligare aktiviteter bl a utveckling, tester samt certifiering/tillstånd och ackreditering innan försäljningsintäkter kan förväntas. Det finns ingen garanti för att utfallet av sådana aktiviteter kommer att bli positivt eller att produkterna kommer att tas väl emot på marknaden. Det är förenat med stora kostnader att få produkten godkänd att användas inom LifeScience, medicintekniska och biokemiska områden. Dessa kostnader kommer inte att kunna återvinnas om produkten inte uppnår uppsatta kvalitetskrav. Dessutom kan andra bolag utveckla metoder som visar sig vara överlägsna våra. I båda fallen skulle detta inverka negativt på Bolagets (eller dess portföljbolags) möjligheter att generera framtida intäkter.

Marknad: En misslyckad eller felinriktad marknadsintroduktion kan innebära uteblivna intäkter och att Bolaget (eller dess portföljbolag) inte når uppsatta finansiella mål. Bolaget (och dess portföljbolag) är i stor utsträckning beroende av att distributörer marknadsför bolagets produkter på deras respektive marknad. Upphör ett eller flera av dessa samarbeten eller om distributörerna misslyckas med marknadsföringen, skulle detta kunna få negativa konsekvenser för Bolagets verksamhet.

Konkurrenter: LifeScience, medicintekniska och biokemiska området utvecklas snabbt och antas fortsätta göra så. Andra företag forskar och utvecklar produkter som kan komma att konkurrera med Bolagets (eller dess portföljbolags) produkter. Vissa av dessa företag både inom och utanför Sverige har avsevärt större resurser och längre verksamhetshistorik än Bolaget (eller dess portföljbolag). Uppkomsten av konkurrerande produkter som idag är okända kan innebära en förlust av förväntade framtida marknadsandelar. Konkurrerande produkter kan också störa etableringen av viktiga strategiska allianser med något eller några av de företag som utvecklar produkter. Rätt timing kan vara helt avgörande för denna produkts genomslagskraft.

Patent och immateriella rättigheter: Patentskydd fördelas på olika patentfamiljer och dessa begränsas till olika geografiska områden vilket innebär att konkurrenter kan lansera produkter som bygger på liknande teknik på de marknader som inte skyddas av befintliga patent. Bolaget avser dock att driva en aktiv patentstrategi för nyutvecklade produkter. Värdet av Bolaget (eller dess portföljbolag) är delvis beroende av förmågan att erhålla och försvara patent och andra immateriella rättigheter. Det finns ingen garanti för att patenten kommer att ge tillräckligt skydd eller att de inte kommer att kringgåas av andra eller att de gör intrång i andra bolags immateriella rättigheter. Idag har Bolaget inga egna patent.

Beroende av nyckelpersoner: Bolaget (och dess portföljbolag) är beroende av ett fåtal nyckelpersoner. Bolagets (och dess portföljbolags) framtida utveckling beror i hög grad på förmågan att attrahera och behålla kompetent personal. Om någon eller några av dessa nyckelpersoner skulle lämna Bolaget (eller dess portföljbolag), skulle detta kunna få en negativ effekt på bolagets möjligheter att nå sina planerade utvecklingsmål.

Finansiella risker (se även not 3 på sida 18 årsredovisning 2009)

Framtida kapitalbehov: Det finns inga garantier för att kapital från nyemissioner tillsammans med internt genererade medel kommer att räcka till dess att Bolaget är kassaflödespositivt. Det finns inga garantier för att nytt kapital, om behov uppstår, kan anskaffas eller att det kan anskaffas på för befintliga aktieägare fördelaktiga villkor.

Likviditetsrisk: Enligt styrelsens bedömningar kommer Bolaget att behöva avyttra andelar i sina portföljbolag alternativt genomföra fler nyemissioner för att säkerställa att det kommer att finnas tillräckligt med likvida medel för att möta sina åtaganden under 2010-2011. Styrelsen bedömer att det finns goda möjligheter att få in det kapital som krävs för att möta bolagets åtaganden under innevarande verksamhetsår.

Valutarisk: Eftersom Bolaget kommer att ha försäljning i olika länder och köper in varor till sin produktion från hela världen, kommer en exponering för fluktuationer i olika valutor resultera i en ökad risk för Bolagets finansiella ställning.

Kreditrisk: Bolagets huvudsakliga finansiella tillgångar är placerade i bank varför kreditrisken är mycket begränsad.

Prisrisk Bolaget exponeras för prisrisk avseende aktier i portföljbolagen.

Aktie och aktiemarknadsrelaterade risker

Aktiens likviditet och kurs: Bolagets aktier är anslutna till aktiemarknadsplatsen Aktietorget®. Kursen påverkas av ett antal olika omvärldsfaktorer. Eftersom avståndet mellan köp- och säljkurs varierar från tid till annan finns ingen garanti att aktier som förvärvat kan säljas på för innehavaren acceptabla nivåer vid varje given tidpunkt.

Ägare med betydande inflytande: Ett fåtal av Bolagets aktieägare äger tillsammans en väsentlig andel av samtliga utestående aktier. Följaktligen har dessa aktieägare möjligheten att utöva inflytande på alla ärenden som kräver godkännande av aktieägarna. Denna ägarkoncentration kan vara till nackdel för andra aktieägare som har andra intressen än huvudaktieägarna.

Inbjudan

Med stöd av bemyndigande erhållet på European Institute of Science ABs årsstämma den 11 maj 2010, gällande fram till nästa årsstämma, beslutade styrelsen den 7 september 2010 att genomföra en nyemission i enlighet med villkoren i detta emissionsmemorandum. Ledamöterna i bolagets styrelse avser att teckna sin del i emissionen.

Bakgrund och verksamhet: Det AktieTorget® anslutna bolaget European Institute of Science AB (publ), grundat år 1990, är ett kommersiellt inriktat forskningsinstitut och investmentbolag. Bolaget utvecklar, marknadsför och säljer produkter inom LifeScience med fokus på utrustning för upprening, lagring samt transport av proteiner. European Institute of Science AB är grundare av flera högteknologiska utvecklingsbolag belägna i nära anslutning till Lunds Universitet. Bolaget äger en fastighet på expansiva Brunnhögområdet i Lund på vilken ett forskningshus (*House of Science*) avses att uppföras. Affärskonceptet innefattar att utvalda forsknings- och utvecklingsbolag, vilka ingår i bolagsportföljen, genom investeringserbjudanden riktade till aktieägarna i European Institute of Science AB ges möjlighet att tillgodose sitt kapitalbehov för expansion. Bolaget är fortfarande i ett tidigt skede och har därför med undantag för år 2006 och 2007 under hela sin livslängd uppvisat negativt resultat. Bolagets verksamhet har i huvudsak finansierats genom riskkapital. European Institute of Science AB har genomfört nyemissioner, se tabell på sida 15, under perioden 1990 till 2010, vilka sammanlagt tillfört bolaget drygt 20,35 miljoner kronor före emissionskostnader.

Målsättning: Bolagets finansiella målsättningen är att bolaget för år 2011 skall uppvisa ett självgenererande positivt kassaflöde och därefter en långsiktig årlig tillväxt.

Motiv: Motivet till föreliggande nyemission är att European Institute of Science AB idag inte förfogar över tillräckligt med rörelsekapital för att finansiera verksamheten under de närmaste 12 månaderna. Det befintliga rörelsekapitalet är tillräckligt för att täcka de aktuella behoven till och med slutet av fjärde kvartalet 2010. Styrelsen bedömer att bolaget efter genomförd nyemission, förutsatt att den fulltecknas, kommer att förfoga över tillräckligt med kapital för att kunna bedriva verksamheten de kommande 12 månaderna. Nyemissionslikviden om högst 1.075.892,00 kr före emissionskostnader kommer att användas för finansiering av bolagets drift samt pågående investeringar. För det fall nyemissionen inte ger tillräckligt rörelsekapital riskerar brist på rörelsekapital uppkomma omedelbart och då kan inte uteslutas att lånebehov kan komma att föreligga eller att ytterligare nyemissioner kan komma att genomföras för att säkerställa den fortsatta utvecklingen. Om lån inte kan fås eller emissioner kan genomföras kommer bolagets utvecklingstakt att minskas. Bolagets operativa kostnader uppgår på årsbasis med nuvarande organisation och utvecklingstakt till ca 1 000 tkr vilket förväntas till minst hälften komma att finansieras av intäkter, försäljning av aktier ur vår bolagsportfölj samt erhållna amorteringar. Detta innebär att minimumbehovet för att finansiera verksamheten fram till 2012 är 500 tkr. Den största kostnadsposten avser anställda involverade i bolagets administration och produktion/teknikutveckling.

Försäkran: Styrelsen försäkrar att det inte finns några pågående investeringar eller framtida investeringar som det redan gjorts klara åtaganden om, samt att utöver närståendetransaktionen som redovisas på sida 22 och som införlivat med pressmeddelade daterat 2010-09-08, inga väsentliga förändringar har inträffat gällande bolagets finansiella ställning eller ställning på marknaden sedan avgivandet av den senaste reviderade finansiella informationen (årsredovisningen för 2009) samt den senaste icke-revisorsgranskade finansiella informationen (halvårsrapporten för 2010). Styrelsen ansvarar för innehållet i detta emissionsmemorandum och försäkrar härmed att alla rimliga försiktighetsåtgärder har vidtagits för att säkerställa att uppgifterna i dokumentet, såvitt känt, överensstämmer med faktiska förhållanden och att ingenting är utelämnat som skulle kunna påverka dess innebörd. Den i emissionsmemorandumet upptagna historiska finansiella informationen har hämtats ur årsredovisningarna för åren 2007-2009 vilka har granskats av bolagets revisor utan anmärkning samt halvårsrapporten för 2010 vilken ej har granskats av bolagets revisor.

Lund den 13:e september 2010

European Institute of Science AB, Styrelsen

Verksamhetens utveckling

Bolagets verksamhet har sedan bildandet år 1990 utvecklats enligt redovisade milstolpar nedan. Visionen för European Institute of Science AB är att bolaget utvecklas till ett innovativt och ekonomiskt starkt forsknings- och entreprenörscentrum inom området LifeScience. Bolaget ser på sikt ekonomiska fördelar med att bygga upp en egen expanderande infrastruktur med ett eget forskningshus (*House of Science*) i Lund som centrum.

1990-1993: Docent Dario Kriz tar initiativ till att bilda Bolaget och utvecklar en elektromekanisk prototypverkstad samt ett affärskoncept som bygger på agenturförsäljning av laboratorieutrustning till universitet, industri och sjukhus i Sverige. År 1992 lämnar bolaget in en patentansökan för en ny typ av magnetomrörare som senare överfördes till portföljbolaget Implementa Hebe AB.

1994: Bolagets verksamhet flyttades från Malmö till forskningsbyn IDEON i Lund varvid utvecklingen av egna högteknologiska produkter påbörjades.

1995: Bolaget lämnar in två patentansökningar (kemisk mätteknik s k SIRE Biosensor samt magnetisk blodtestanalys) som båda senare överfördes till portföljbolagen Chemel AB samt LifeAssays AB. Senare under år 1995 bildas det första avknopningsbolaget kring SIRE Biosensor projektet tillsammans med ett svenskt riskkapitalbolag.

1996-1997: Bolaget utvecklar ny metod för magnetiska blodtestanalyser. År 1997 antar Bolaget den nuvarande firman: European Institute of Science AB.

1998: Bolaget blir publikt år 1998 och genomför sin första publika nyemission i syfte att säkra tillgången på expensionskapital. Bolaget fortsätter att utveckla en ny metod för magnetiska blodtestanalyser. Bolaget börjar expandera sin verksamhet mot att även innefatta uppbyggandet av en privat företagsinkubator för högteknologiska projekt.

1999: European Institute of Science AB (publ) bildar det andra avknopningsbolaget Genovis AB kring det pågående magnetismprojektet. Bolaget fortsätter att utveckla en ny metod för magnetiska blodtestanalyser.

2000: European Institute of Science AB (publ) bildar portföljbolaget LifeAssays AB. LifeAssays AB förvärvar alla materiella och immateriella tillgångar rörande den magnetiska blodtestanalys-teknologin från European Institute of Science. European Institute of Science upphör med utvecklingen av magnetiska blodtestanalyser och börjar utveckla nya terapeutiska metoder som baseras på magnetism. Samma år bildar European Institute of Science AB portföljbolaget Implementa Hebe AB och överför det patenterade magnetomrörarprojektet.

2001-2005: Bolaget utvecklar sina terapeutiska metoder som baseras på magnetism samt sin bolagsportfölj. År 2002 noteras bolaget vid börsen NGM Equity.

2006-2007: Bolaget säljer av portföljbolagen Implementa Hebe AB samt Genovis AB och fokuserar på utvecklandet av sina terapeutiska metoder som baseras på magnetism samt sin bolagsportfölj. Bolaget förvärvar en fastighet på det expanderande Brunnsögområdet i Lund (i syfte att bygga upp ett eget forskningshus).

2008: Bolaget färdigställer och säljer sin första produkt inom området terapeutiska metoder som baseras på magnetism. Bolaget genomför en sanering av den under år 2007 förvärvade fastigheten.

2009: Bolaget säljer sin andra produkt inom området terapeutiska metoder som baseras på magnetism. Bolaget börjar fokusera på att erbjuda tjänster som service provider och teknikkonsultpartner till portföljbolagen. Första royaltyintäkten inkommen från LifeAssays AB.

2010 Q1-Q3: Bolaget har fortsatt fokus på att erbjuda tjänster som service provider och teknikkonsultpartner till portföljbolagen i syfte att påskynda deras utveckling. Royaltyintäkterna från LifeAssays AB ökar. En mindre men väldefinierad produktportfölj som inriktas mot en tydlig kundmålgrupp håller på att byggas upp. I enlighet med denna nya strategi sålde bolaget den 9 september 2010 sin tidigare patent- och produktportfölj (terapeutiska metoder som baseras på magnetism) till Implementa Hebe AB. Köpeskillingen uppgick till 1,5 Mkr som årligen ska amorteras med 307 tkr under fem år. Vidare kommer European Institute of Science AB att uppbära en årlig royalty på 5 % fram till år 2021 av den framtida försäljning som genereras av överlåtelsen. Utöver detta utvecklar Bolaget en ny produkt för automatisk proteinupprepning.

Teckningsvillkor och Anvisningar

Företrädesrätt till teckning

Den som på avstämningsdagen är registrerad som aktieägare i European Institute of Science AB (publ) är berättigad att för fem (5) gamla aktier i Bolaget teckna en (1) ny aktie av samma serie.

Emissionskurs

De nya aktierna emitteras till en kurs om 1,00 krona per aktie. Priset har föreslagits av styrelsen baserat på aktiens kursutveckling, se graf på sida 15, samt att aktiens kvotvärde är 1,00 krona.

Emissionsinstitut

Thenberg & Kinde Fondkommission AB, Emissioner (Box 2108, 403 12 Göteborg. Fax: 031-711 22 31, www.thenberg.se) sköter endast likvidhantering/aktie transaktioner.

Avstämningsdag

Avstämningsdag hos Euroclear Sweden AB ("tidigare VPC AB"), Box 7822, 103 97 Stockholm, för fastställande av vilka aktieägare som är berättigade att erhålla teckningsrätter för aktier är 17 september 2010 (sista handelsdag med företrädesrätt är 14 september 2010).

Teckningstid

Teckningstiden är 24 september - 8 oktober 2010.

Redovisning från VPC

De aktieägare eller företrädare för aktieägare som på avstämningsdagen är registrerade i den av Euroclear Sweden för Bolagets räkning förda aktieboken, erhåller emissionsredovisning avseende erhållna teckningsrätter med vidhängande inbetalningsavi och emissionsmemorandum samt för teckning med företräde. VP-avi avseende inbokning av teckningsrätter på aktieägares aktiekonto ("VP-konto") kommer ej att skickas ut.

Förvaltar- eller förmyndarregistrerade samt pantsatta aktier

Aktieägare vars innehav är förvaltarregistrerat hos bank eller annan förvaltare, erhåller ingen emissionsredovisning från Euroclear Sweden och ingen anmälningssedel. Anmälan om teckning och betalning skall istället ske enligt anvisningar från förvaltaren. För den som är upptagen i den i anslutning till aktiebokens särskilt förda förteckningen över panthavare med flera kommer panthavaren eller förmyndaren meddelas separat. För att alla aktieägare skall kunna ta del av bolagets information kring erbjudandet kommer prospektet skickas ut till samtliga aktieägare i European Institute of Science AB.

Offentliggörande

Emissionsresultatet kommer att offentliggöras via pressmeddelande senast den 29 oktober 2010.

Teckningsrätter

För en (1) aktie av serie B i European Institute of Science AB som innehas på avstämningsdagen erhålles en (1) teckningsrätt av serie B. Fem (5) teckningsrätter av serie B berättigar till teckning av en (1) ny aktie av serie B i bolaget.

För en (1) aktie av serie A i European Institute of Science AB som innehas på avstämningsdagen erhålles en (1) teckningsrätt av serie A. Fem (5) teckningsrätter av serie A berättigar till teckning av en (1) ny aktie av serie A i bolaget.

Handel med teckningsrätter

Handel med teckningsrätter (av serie B) kommer att ske under perioden 24 september - 5 oktober 2010 på handelsplatsen AktieTorget®. Någon handel med teckningsrätter (av serie A) kommer ej att ske.

Courtage

Courtage utgår med 100 kronor per tecknare vid teckning av aktier utan företrädesrätt.

Teckning utan företrädesrätt

För det fall samtliga teckningsrätter inte utnyttjas äger styrelsen rätt att - inom ramen för emissionens högsta belopp - bestämma om tilldelning av aktier som tecknats utan företräde (subsidiär tilldelning) till bolagets aktieägare.

Teckning av aktier utan företrädesrätt, sker i poster om 10 000 aktier och skall ske under samma tidsperiod som teckning med företrädesrätt det vill säga under perioden 24 september - 8 oktober 2010. Intresseanmälan om att förvärva aktier genom teckning utan företrädesrätt skall göras på en särskild anmälningssedel. Anmälningssedeln skall vara Bolaget tillhanda senast den 8 oktober 2010. Endast en anmälningssedel per tecknare kommer att beaktas (i det fall flera har skickats in kommer enbart den sista att beaktas). Anmälan om teckning av aktier utan företrädesrätt är bindande.

Vid överteckning av de aktier som inte har tecknats med stöd av företrädesrätt skall tilldelning av aktier fördelas mellan tecknarna i förhållande till de aktier de förut äger och i den mån detta inte kan ske skall lottning tillämpas.

Besked om eventuell tilldelning av aktier tecknade utan företrädesrätt lämnas genom översändande av avräkningsnota. Något meddelande förutom offentliggörandet via AktieTorget®s pressmeddelandetjänst och bolagets hemsida senast 29 oktober 2010 utgår ej till dem som inte erhållit tilldelning. Aktier som tilldelas utan företräde skall betalas konstant enligt avräkningsnota. Likviddag är 15 oktober 2010.

Teckning med stöd av företrädesrätt

Teckning med stöd av företrädesrätt sker genom samtidig kontant betalning enligt anvisningar på antingen emissionsredovisningen eller "Särskild anmälningssedel".

Observera att teckning genom utnyttjande av samtliga erhållna teckningsrätter skall ske senast 8 oktober 2010 med den av Euroclear Sweden förtryckta inbetalningsavin. Teckning genom betalning skall göras antingen med den förtryckta inbetalningsavin eller med särskild anmälningssedel – enligt fastställt formulär i enlighet med följande alternativ:

- I det fall samtliga på avstämningsdagen erhållna teckningsrätter utnyttjas för teckning skall endast den förtryckta inbetalningsavin användas. Särskild anmälningssedel skall ej användas. Kvittens sker på avin.
- I det fall samtliga på avstämningsdagen erhållna teckningsrätter ej utnyttjas eller då förvärvade teckningsrätter utnyttjas skall teckning genom betalning ske med särskild anmälningssedel som underlag. Kvittering sker då på den särskilda anmälningssedeln och inbetalningsavin används ej.

Särskild anmälningssedel kan erhållas hos Bolaget eller Thenberg & Kinde Fondkommission AB. Västra Hamngatan 19-21, 411 17 Göteborg. Fax: 031-711 22 31, www.thenberg.se. Felaktigt ifyllda anmälningssedlar samt anmälningssedlar där teckningsrätter saknas kommer ej att beaktas.

Efter teckningstidens utgång blir ej utnyttjade teckningsrätter ogiltiga och saknar därmed värde. Dessa kommer därefter avregistreras från VP-kontot utan avisering. För att förhindra att ni förlorar värdet på era teckningsrätter måste ni utnyttja teckningsrätterna för att teckna nya aktier i European Institute of Science AB, sälja eller överlåta teckningsrätterna, senast den 8 oktober 2010.

Erhållande av aktier

Aktierna registreras hos Euroclear Sweden så snart detta kan ske, vilket innebär några bankdagar efter teckningstidens utgång. Därefter erhåller tecknaren en VP-avi med bekräftelse på att inbokning av betalda tecknade aktier (BTA) skett på tecknarens VP-konto. Tills emissionen är registrerad hos Bolagsverket kommer aktierna registreras som BTA. Bolaget kommer att ansöka om att ta upp BTA av serie B till handel på AktieTorget® vilken beräknas kunna påbörjas den 24 september 2010. Någon handel med BTA av serie A kommer ej att ske. Registreringen hos Bolagsverket beräknas ske i slutet av november 2010. Det kommer inte att skickas någon avi från Euroclear Sweden vid växlingen mellan BTA till aktier.

Emissionsvolym

Aktiekapitalet skall öka med högst 1 075 892,00 kr till högst 6 455 354,00 kr genom utgivandet av högst 132 000 aktier av serie A samt högst 943 892 aktier av serie B, vardera med kvotvärdet 1,00 kr. Vid fulltecknad nyemission tillförs bolaget en likvid om 1 075 892,00 kr före emissionkostnader vilka uppskattas till ca 75 000 kr. De nyemitterade aktierna kommer vid fulltecknad emission att utgöra 16,7 % av kapital och röster.

Tilldelning

Vid bristande teckning liksom vid full teckning får alla aktieägare tilldelning med samtliga aktier man tecknat sig för.

Utdelning

Aktierna berättigar till utdelning från och med innevarande verksamhetsår 2010. I händelse av att vinstutdelning blir aktuell kommer denna att ombesörjas av Euroclear Sweden. Bolaget har inte någon avsikt att lämna utdelning de närmaste åren.

Marknadsnotering

European Institute of Science ABs aktier av serie B (EURI B) är noterade på handelsplatsen AktieTorget®. En handelspost omfattar 1 aktie.

Kort om AktieTorget® Handelsplatsen AktieTorget® har sedan den 1 november 2007 Finansinspektionens tillstånd som värdepappersrörelse för drift av handelsplattform. AktieTorget® står därmed under inspektionens tillsyn. Tidigare var AktieTorget® en auktoriserad marknadsplats.

AktieTorget® har fokus på växande entreprenörsledda företag. AktieTorget® erbjuder bolagen hög service, låga priser och ett väl anpassat regelsystem som ger ett gott investerarskydd. AktieTorget® tillhandahåller ett effektivt aktiehandelsystem (INET Nordic), tillgängligt för banker och fondkommissionärer anslutna till Norex-börserna.

Hemsida: www.aktietorget.se

AKTIE TORGET®

Finansiell översikt med kommentarer

Nedan presenteras en översikt av European Institute of Science ABs finansiella utveckling för perioden 2007 till 2010. Bolagets räkenskapsår är 1 januari till 31 december. Den finansiella informationen för 2007, 2008 och 2009 är hämtade ur de reviderade årsredovisningarna för respektive år. Den finansiella informationen för 2010 är hämtad ur halvårsrapporten Q1-Q2, vilken ej har granskats av bolagets revisor. Samtliga finansiella rapporter har i detta prospekt införlivats via hänvisning.

European Institute of Science avnoterades den 17 februari 2009 från börsen NGM Equity och anslöts den 18 februari 2009 till aktiehandelsplatsen Aktietorget®. Bolaget tillämpar från och med 2008 årsredovisningslagen samt Bokföringsnämndens allmänna råd. Vid upprättande av delårsrapporter tillämpas BFNAR 2007:1. Bytet av redovisningsprincip har inte inneburit någon påverkan av bolagets ekonomiska ställning, resultat eller kassaflöde. I halvårsrapporten Q1-Q2 för 2010 har samma redovisningsprinciper och beräkningsmetoder tillämpats som i årsredovisningen för 2009.

| Resultaträkning i sammandrag (tkr) | 2010 | 2009 | 2009 | 2008 | 2007 |
|------------------------------------|---------------|------------|-------------|---------------|--------------|
| | Q1-Q2 | Q1-Q2 | Helår | Helår | Helår |
| Intäkter | | | | | |
| Nettoomsättning | 351 | 246 | 664 | 252 | 2 |
| Royaltyintäkter | 18 | 0 | 4 | 0 | 0 |
| Övriga rörelseintäkter | 0 | 16 | 42 | 16 | 13 |
| Kostnader inkl avskr. | -876 | -763 | -1 623 | -1 953 | -1 888 |
| Resultat från bolagsportföljen | -651 | 776 | 748 | -1 121 | 4 006 |
| Finansiellt netto | -17 | -11 | -32 | 38 | 95 |
| Skatt | 0 | 0 | 0 | 0 | 0 |
| Nettoresultat | -1 175 | 264 | -197 | -2 768 | 2 228 |
| Resultat per aktie | -0,23 | 0,05 | -0,04 | -0,55 | 0,44 |

| Balansräkning i sammandrag (tkr) | 2010 | 2009 | 2009 | 2008 | 2007 |
|------------------------------------|--------------|--------------|--------------|--------------|---------------|
| | 06-30 | 06-30 | 12-31 | 12-31 | 12-31 |
| Immateriella anläggningstillgångar | 1 118 | 1 160 | 1 063 | 1 080 | 809 |
| Materiella anläggningstillgångar | 2 025 | 2 064 | 2 031 | 2 080 | 1 449 |
| Finansiella anläggningstillgångar | 4 379 | 5 589 | 5 050 | 3 631 | 4 803 |
| Omsättningstillgångar | 703 | 904 | 1 031 | 1 083 | 3 607 |
| Tillgångar | 8 225 | 9 717 | 9 175 | 7 874 | 10 668 |
| Eget kapital | 6 418 | 8 054 | 7 592 | 7 790 | 10 558 |
| Långfristiga skulder | 1 338 | 1 481 | 1 369 | 0 | 0 |
| Kortfristiga skulder | 469 | 182 | 214 | 84 | 110 |
| Eget Kapital och Skulder | 8 225 | 9 717 | 9 175 | 7 874 | 10 668 |

| Nyckeltal (se definitioner sida 12) | 2010 | 2009 | 2008 | 2007 | 2006 | 2005 |
|---|--------|-------|--------|--------|-------|--------|
| | Q1-Q2 | Helår | Helår | Helår | Helår | Helår |
| Intäkter (tkr) | 369 | 710 | 267 | 15 | 82 | 16 |
| Resultat från bolagsportföljen (tkr) | -651 | 748 | -1 121 | 4 006 | 3 609 | 423 |
| Övriga externa kostnader (tkr) | 276 | 537 | 777 | 860 | 742 | 768 |
| Personalkostnader (tkr) | 483 | 819 | 928 | 830 | 579 | 640 |
| Rörelseresultat (tkr) | -1 158 | -165 | -2 806 | 2 626 | 2 186 | -1 329 |
| Resultat per aktie (kr) | -0,23 | -0,04 | -0,55 | 0,52 | 0,44 | -0,26 |
| Utdelning per aktie (kr) | 0 | 0 | 0 | 0 | 0 | 0 |
| Justerat eget kapital (tkr) | 6 418 | 7 592 | 7 790 | 10 558 | 8 330 | 6 136 |
| Eget kapital per aktie (kr) | 1,28 | 1,51 | 1,55 | 2,10 | 1,66 | 1,24 |
| Kassaflöde per aktie (kr) | -0,09 | -0,01 | -0,51 | 0,10 | 0,51 | -0,16 |
| Räntabilitet på totalt kapital (%) | neg | neg | neg | 21 | 26 | neg |
| Räntabilitet på justerat kapital (%) | neg | neg | neg | 21 | 26 | neg |
| Soliditet (%) | 78 | 83 | 99 | 99 | 99 | 99 |
| Bolagets marknadsvärde periodslut (Mkr) | 4,3 | 6,6 | 5,5 | 12,1 | 15,0 | 6,5 |
| P/E tal | neg | neg | neg | 5 | 7 | neg |

| Kassaflödesanalys i sammandrag (tkr) | 2010 | 2009 | 2009 | 2008 | 2007 |
|--|-------------|---------------|---------------|---------------|---------------|
| | Q1-Q2 | Q1-Q2 | Helår | Helår | Helår |
| <i>Den löpande verksamheten</i> | | | | | |
| Resultat efter finansiella poster | -1 175 | 264 | -197 | -2 768 | 2 228 |
| Justeringar för poster som inte ingår i kassaflödet m.m. | 782 | -422 | -70 | 1 374 | 650 |
| Kassaflöde fr. den löpande verksamheten före förändringar av rörelsekapital | -393 | -158 | -267 | -1 394 | 2 878 |
| <i>Kassaflöde från förändringar i rörelsekapitalet</i> | | | | | |
| Förändring av lager | 0 | 0 | 25 | -95 | -24 |
| Förändring av kortfristiga fordringar | -120 | -95 | -31 | 44 | -79 |
| Förändring av kortfristiga skulder | 255 | 1 579 | 55 | -26 | 9 |
| Kassaflöde från den löpande verksamheten | -258 | 1 326 | -218 | -1 471 | 2 784 |
| <i>Investeringsverksamheten</i> | | | | | |
| Investeringar i immateriella anläggningstillgångar | -142 | -153 | -159 | -430 | -232 |
| Investeringar i materiella anläggningstillgångar | -24 | -10 | -21 | -686 | -1 379 |
| Investeringar i finansiella anläggningstillgångar | 0 | -1 495 | -1 428 | 0 | -1 434 |
| Försäljning av finansiella anläggningstillgångar | 7 | 58 | 325 | 12 | 780 |
| Kassaflöde från investeringsverksamheten | -159 | -1 600 | -1 283 | -1 104 | -2 266 |
| <i>Finansieringsverksamheten</i> | | | | | |
| Upptagna lån | 0 | 0 | 1 500 | 0 | 0 |
| Amortering lån | -31 | 0 | -56 | 0 | 0 |
| Periodens kassaflöde | -31 | 0 | -57 | -2 575 | 518 |
| Likvida medel vid periodens början | 728 | 785 | 785 | 3 360 | 2 842 |
| Förändring av likvida medel | -448 | -274 | -57 | -2 575 | 518 |
| Likvida medel vid periodens slut | 280 | 511 | 728 | 785 | 3 360 |

| Eget kapital i sammandrag (tkr) | 2010 | 2009 | 2008 | 2007 |
|---------------------------------|---------|---------|--------|---------|
| | Q1-Q2 | Helår | Helår | Helår |
| <i>Ingående balans</i> | | | | |
| Aktiekapital | 5 023 | 5 023 | 5 023 | 5 023 |
| Reservfond | 13 388 | 13 388 | 13 388 | 13 388 |
| Balanserat resultat | -10 818 | -10 622 | -7 853 | -10 081 |
| Årets/periodens resultat | -1 175 | -197 | -2 768 | 2 228 |
| Utgående balans | 6 418 | 7 592 | 7 790 | 10 558 |

| Eget kapital och Skuldsättning (tkr) | 2010 | Nettoskuldsättning (tkr) | 2010 |
|--------------------------------------|---------------|---|-------------|
| | 06-30 | | 06-30 |
| Summa kortfristiga skulder | 469 | A. Kassa | 0 |
| - Mot borgen | 0 | B. Likvida medel | 280 |
| - Mot säkerhet | 75 | C. Lätt realiserbara värdepapper | 0 |
| - Blancokrediter | 394 | D. Likviditet (A+B+C) | 280 |
| Summa långfristiga skulder | 1 338 | E. Kortfristiga fordringar | 312 |
| - Mot borgen | 0 | F. Kortfristiga bankskulder | 75 |
| - Mot säkerhet | 1 338 | G. Kortfristig del av långfristiga skulder | 0 |
| - Blancokrediter | 0 | H. Andra kortfristiga skulder | 394 |
| Eget kapital: | | I. Kortfristiga skulder (F+G+H) | 469 |
| - a) Aktiekapital | 5 023 | J. Netto kortfristig skuldsättning (I-E-D) | -123 |
| - b) Reservfond | 13 388 | K. Långfristiga banklån | 1 338 |
| - c) Andra reserver | 0 | L. Emitterade obligationer | 0 |
| Summa | 18 411 | M. Andra långfristiga lån | 0 |
| | | N. Långfristig skuldsättning (K+L+M) | 1 338 |
| | | O. Nettoskuldsättning (J+N) | 1215 |

Nedanstående kommentarer hänvisar till tabellerna på sidorna 9-10.

Intäkter

Några signifikanta intäkter under år 2007 fanns ej. Bolagets huvudintäkt under perioden 2008 till Q2 2010 bestod av konsultarvode. Intäkten för uppdrag på löpande räkning redovisas i takt med att arbetet utförs. Pågående, ej fakturerade, tjänsteuppdrag redovisas i balansräkningen till beräknat faktureringsvärde av utfört arbete. Intäkter vid försäljning av varor redovisas vid leveranstidpunkten i enlighet med försäljnings- och fraktvillkor. Ränteintäkter intäktsredovisas över löptiden med tillämpning av effektivräntemetoden.

Under 2008 färdigställdes och såldes det första exemplaret av bolagets produkt MFG-1000. Ett andra exemplar såldes under 2009. Detta resulterade i en försäljningsintäkt på 48 tkr per tillfälle. Under 2010 slöts ett icke exklusivt distributionsavtal med en amerikansk distributör. Någon försäljning genom denna kanal har ej skett. Under Q3 2010 avyttrades hela MFG-1000 produktserien mot en årlig royalty på 5 % av framtida försäljningsintäkter (se sida 22 införlivat dokument pressmeddelande 2010-09-08). Detta innebär att bolaget från och med 2010-09-08 inte längre säljer produkten MFG-1000.

Under sista (Q4) kvartalet 2009 erhöles första royaltyinbetalningen på 4 tkr från LifeAssays AB. Royaltyintäkterna för 2010 uppgick till 14 tkr (Q1) samt 4 tkr (Q2). Övriga intäkter under perioden 2007-2009 utgörs av uthyrning av del i ej utnyttjad lokal. För specifikation se de införlivade årsredovisningarna för 2007-2009 samt halvårsrapporten (Q1-Q2) 2010.

Resultat från bolagsportföljen

Resultatet från bolagsportföljen för år 2007 uppgick till 4 006 tkr, vilket i huvudsak förklaras av att innehavet i portföljbolaget Genovis AB avyttrades. Under år 2008 minskade marknadsvärdet av innehavet i portföljbolaget Chemel AB till under anskaffningsvärdet vilket resulterade i en nedskrivning av tillgången och var den huvudsakliga anledningen till att resultatet från bolagsportföljen blev -1 121 tkr. Under år 2009 avyttrades 1 840 000 aktier samt 401 000 teckningsrätter i portföljbolaget LifeAssays AB vilket var den huvudsakliga anledningen till att resultatet från bolagsportföljen blev 748 tkr. Resultatet från bolagsportföljen blev -651 tkr för första halvåret (Q1-Q2) 2010 vilket huvudsakligen förklaras av en börsnedgångsrelaterad nedskrivning av bokförda tillgången av innehavet i portföljbolaget Chemel AB.

Kostnader

Bolagets största kostnadspost för perioden 2007-2010 (Q1-Q2) var löner, andra ersättningar och sociala kostnader för anställda enligt tabell nedan. Medeltalet anställda var 3 personer.

| Löner och ersättningar (kr) | 2010 Q1-Q2 | 2009 Helår | 2008 Helår | 2007 Helår |
|--|-------------------|-------------------|-------------------|-------------------|
| Styrelse och VD | 167 757 | 247 979 | 384 373 | 361 912 |
| Övriga anställda | 267 835 | 343 427 | 311 981 | 367 853 |
| Summa | 435 592 | 591 406 | 696 354 | 729 765 |
| Sociala kostnader (varav pensionskostnader) | 152 826 16 164 | 227 447 43 518 | 264 384 39 466 | 235 331 17 589 |
| Nedsättning av soc. kostnader | 0 | 0 | -33 071 | -134 982 |
| Summa | 588 418 | 818 853 | 927 667 | 830 114 |

Bolaget har endast pensionsförpliktelser enligt avgiftsbestämda planer. I avgiftsbestämda planer betalar företaget fastställda avgifter till SPP Livförsäkring AB. När avgiften är betald har företaget inga ytterligare förpliktelser. Ersättning till anställda så som lön och pension redovisas som kostnad under den period när de anställda utfört de tjänster som ersättningen avser.

Till styrelsens ordförande och ledamöter utgår arvode i enlighet med årsstämmans beslut. Styrelsens ordförande Lars-Olof Hansson erhöles 21 000 kr i styrelsearvode samt 0 kr i övriga ersättningar. Hans Ahlström och Kirstin Kriz erhöles vardera 21 000 kr i styrelsearvode. Margareta Pené erhöles 21 000 kr i styrelsearvode, 42 645 kr i grundlön, 4 560 kr i pensionskostnad samt 0 kr i övriga ersättningar.

Under verksamhetsåret 2009 fanns inga ledande befattningshavare utöver verkställande direktören. Under året har till verkställande direktören Dario Kriz utbetalats 21 000 kr i styrelsearvode, 100 334 kr i grundlön, 14 592 kr i pensionskostnad, 0 kr i övriga förmåner samt 0 kr i övrig ersättning. Inga övriga förmåner har utgått.

Inga bindande avtal avseende konsulttjänster finns för någon styrelsemedlem eller någon i ledningsgruppen. Verkställande direktören har en uppsägningstid på 3 månader vid egen uppsägning. Vid uppsägning från företaget sida gäller en uppsägningstid om 3 månader. Inga finansiella instrument har använts som ersättning till styrelse och ledande befattningshavare.

Investeringar samt investeringsåtaganden

Bolagets investeringar för perioden 2007-2010 avser immateriella tillgångar (patent och varumärken) på 142 tkr (Q1-Q2 2010), 159 tkr (2009), 431 tkr (2008) och 232 tkr (2007). De årliga investeringsminskningarna beror främst på att samtliga patentansökningarna har fullföljts internationellt. Den 9 september 2010 sålde European Institute of Science AB sin tidigare patent- och produktportfölj till Implementa Hebe AB (se sida 22 införlivade dokument pressmeddelande daterat 2010-09-08). Försäljningen innebär att bolagets kostnader för att upprätthålla patentårsavgifter kommer att reduceras med ca 200 tkr per år.

Vidare avser bolagets investeringar för perioden 2007-2010 materiella tillgångar på 24 tkr (Q1-Q2 2010), 21 tkr (2009), 686 tkr (2008) och 1 379 tkr (2007). De årliga investeringarna ligger på en konstant nivå med undantag för 2008 (sanering av förvärvat fastighet) samt 2007 (förvärv av fastighet). Bolaget har sedan 2010-06-30 och fram till upprättandet av detta prospekt inte gjort några större investeringar. Bolaget har inte några pågående eller framtida investeringsåtaganden som det har gjorts klara åtaganden om.

Utdelning

Någon utdelning per aktie har inte ägt rum.

Resultat och Kassaflöde

Rörelseresultatförsämringen från 2 133 tkr (år 2007) till -2 806 tkr (år 2008) förklaras främst av att inga signifikanta avyttringar ur bolagsportföljen genomfördes. Under året 2009 avyttrades 1 840 000 aktier i portföljbolaget LifeAssays AB samt intäkterna från konsultverksamheten ökade från 204 tkr till 565 tkr vilket förbättrade rörelseresultatet till -165 tkr. Rörelseresultatförsämringen från 264 tkr (Q1-Q2 år 2009) till -1 175 tkr (Q1-Q2 år 2010) förklaras främst av en börsnedgångsrelaterad nedskrivning av det bokförda värdet av innehavet i portföljbolaget Chemel AB. Nivån på intäkterna är fortfarande låg vilket innebär att kassaflödet från den löpande verksamheten före förändring av rörelsekapital är negativt för första halvåret 2010.

Materiella anläggningstillgångar

Bolagets befintliga anläggningstillgångar utgörs av byggnad och mark (1 979 tkr) samt inventarier-datorer-verktyg-installationer (46 tkr). Leasade anläggningstillgångar finns ej. Det redovisade värdet per den 30 juni 2010 var 2 025 tkr. Den 14:april 2009 upptogs ett banklån på 1 500 000 kr. Pantbrev i fastighet Lund Östra Torn 28:6 har lämnats som säkerhet. Några övriga inteckningar eller liknande belastningar på dessa tillgångar finns ej.

Finansiering och finansiell ställning

European Institute of Science AB är fortfarande i ett tidigt skede och har därför under huvuddelen av sina verksamhetsår uppvisat negativt resultat. Bolagets verksamhet har sedan år 1990 finansierats i huvudsak genom riskkapital. European Institute of Science AB har genomfört nyemissioner, se tabell sida 15, under perioden 1998 till 2010, vilka sammanlagt tillfört bolaget drygt 20,35 miljoner kronor före emissionskostnader. Budgeten har följts. På grund av förseningar i projektet har budgeten och utvecklingen i bolaget anpassats till modifierad plan. Bolaget avyttrade sin första investering ur bolagsportföljen år 2006. Denna försäljning av portföljbolaget Implementa Hebe AB förstärkte kassan och resulterade i ett nettoresultat på 2 194 tkr. Under år 2007 såldes portföljbolaget Genovis AB vilket förstärkte kassan och resulterade i ett nettoresultat på 2 228 tkr. Ökande royaltyintäkter från portföljbolaget Lifeassys AB har börjat genereras sedan år 2009. Intäkter från konsultverksamheten har börjat generera ett signifikant flöde sedan 2009. Intäkter från produktförsäljningen är fortfarande på en låg nivå.

Den nuvarande skuldsättningen per den 30 juni 2010 består av långfristiga skulder om 1338 tkr samt kortfristiga skulder om 469 tkr. Som säkerhet för långfristigt banklån har pantbrev i fastighet lämnats med 1,5 Mkr. Bolaget har ej lämnat några övriga säkerheter eller ansvarsförbindelser.

Styrelsen kan konstatera att det idag inte förfogar över tillräckligt med rörelsekapital för att finansiera verksamheten under de närmaste 12 månaderna. Det befintliga rörelsekapitalet är tillräckligt för att täcka de aktuella behoven till och med slutet av fjärde kvartalet 2010. Styrelsen bedömer att bolaget efter genomförd nyemission, förutsatt att den fulltecknas, kommer att förfoga över tillräckligt med kapital för att kunna bedriva verksamheten de kommande 12 månaderna. Nyemissionslikviden om högst 1 075 892 kr före emissionskostnader, vilka beräknas uppgå till ca 75 000 kronor, kommer att användas för finansiering bolagets verksamhet och pågående investeringar fram till dess att verksamheten genererar positiva kassaflöden, vilket bedöms kunna ske under 2011. För det fall nyemissionen inte ger tillräckligt rörelsekapital riskerar brist på rörelsekapital uppkomma omedelbart och då kan inte uteslutas att lånebehov kan komma att föreligga eller att ytterligare nyemissioner kan komma att genomföras för att säkerställa den fortsatta utvecklingen. Om lån inte kan fås eller emissioner kan genomföras kommer bolagets utvecklingstakt att minska. Bolagets operativa kostnader uppgår på årsbasis med nuvarande organisation och utvecklingstakt till 1 000 tkr vilket förväntas till minst hälften komma att finansieras av intäkter, försäljning av aktier ur vår bolagsportfölj samt erhållna amorteringar. Detta innebär att minimumbehovet för att finansiera verksamheten fram till 2012 är 500 tkr.

Den 9 september 2010 sålde European Institute of Science AB sin tidigare patent- och produktportfölj till Implementa Hebe AB (se sida 22 införlivade dokument pressmeddelande daterat 2010-09-08). Köpeskillingen uppgick till 1,5 Mkr som årligen ska amorteras med 307 tkr under fem år. Vidare kommer European Institute of Science AB att uppbära en årlig royalty på 5 % fram till år 2021 av den framtida försäljning som genereras av överlåtelsen.

Definition av nyckeltal:

Resultat per aktie Rörelseresultat dividerat med antalet aktier per årsskiftet.

Utdelning per aktie Utdelning dividerat med antalet aktier per årsskiftet.

Eget kapital per aktie Eget kapital samt minoritetsintressen dividerat med antalet aktier i marknaden per årsskiftet.

Kassaflöde per aktie Kassaflöde från den löpande verksamheten dividerat med antal aktier i marknaden per årsskiftet.

Räntabilitet på totalt kapital Resultat efter finansnetto plus finansiella kostnader i förhållande till totalt eget kapital uttryckt i %.

Räntabilitet på justerat eget kapital Resultat efter finansnetto plus finansiella kostnader i förhållande till justerat eget kapital uttryckt i %.

Soliditet Eget kapital och obeskattade reserver med avdrag för uppskjuten skatt (28%) i förhållande till balansomslutningen.

P/E Aktiekurs genom vinst per aktie.

Styrelse, Ledande befattningshavare och Revisorer

Under verksamhetsåret 2009 har fem protokollförda styrelsemöten hållits varvid närvaron har varit i genomsnitt 100 %. Styrelseledamöterna (se styrelsens sammansättning nedan) omvaldes på årsstämman den 11 maj 2010 och deras förordnande löper fram till och med utgången av årsstämma 2011. Styrelseledamöterna har alla följande kontorsadress: European Institute of Science AB, Scheelevägen 19F:2, 223 70 LUND.

Docent Lars-Olof Hansson, styrelseordförande Invald år 2004. Född 1944, leg läkare 1977, specialist i klinisk kemi 1984, medicine doktor 1996 och docent 1998. Docent Hansson har lång erfarenhet av klinisk kemi från fem av våra svenska universitets-sjukhus. Mellan 2005-2008 var docent Hansson verksamhetschef för Akademiska laboratoriet vid Akademiska sjukhuset i Uppsala. Idag arbetar han på Karolinska Universitet Laboratoriet. Docent Hanssons huvudintresse inom klinisk kemi är plasmaproteiner, markörer för inflammatoriska reaktioner, njurfunktion, inflammatorisk tarmsjukdom och tumörmarkörer. Hansson har publicerat drygt 100 vetenskapliga artiklar. Dessutom har docent Hansson ett stort intresse för organisations- och ledarskapsfrågor. Utöver sin sjukvårdstjänst arbetar han, via sitt bolag Institute for Diagnostics Development AB, som konsult dels vid privata och offentliga laboratorier och dels åt olika företag inom diagnostiksektorn. Han är ordförande för Equalis expertgrupp för plasmaproteiner samt associerad medlem i IFCCs (International Federation of Clinical Chemistry) committee on plasma proteins. Lars-Olof Hansson medlem i både LifeAssays och Chemels vetenskapliga råd. Innehar 45 430 aktier i European Institute of Science AB.

Docent Dario Kriz, styrelseledamot och VD Invald år 1990. Född 1965. Teknologie doktor 1994 (Lunds Universitet), gästprofessor 1997-98 (University of Regensburg, Tyskland) samt docent 2004 (Lunds Universitet). Företagsledare, entreprenör och uppfinnare sedan 1990. Han är grundare och VD sedan 2004 i börsbolaget LifeAssays AB. Han är grundare och delägare i börsbolaget Chemel AB och var VD under åren 1997-1999 samt 2002-2003. Har följande styrelseuppdrag: Implementa Hebe AB (ordförande, 2000-2010), Chemel AB (ledamot sedan 1997, ordförande sedan 2003), LifeAssays AB (ledamot sedan 2000, ordförande 2000-2004), H2CWARE AB (ledamot och ordförande 2004-2005) samt May Life Center AB (suppleant sedan 1998). Dario Kriz har 31 publicerade vetenskapliga artiklar samt 14 godkända patentfamiljer. Innehar 220 000 A-aktier samt 38 637 B-aktier i European Institute of Science AB.

Dr Kirstin Kriz, styrelseledamot Invald år 2004. Född 1975. Fil. kand. 1997 (University of California, San Diego, USA) och Teknologie doktor 2003 (Lunds Universitet). Hennes specialkunskaper ligger inom området kvalitetskontroll och forskning. Hon arbetar som kvalitetskontrollansvarig samt som forskningschef i börsbolaget LifeAssays AB. Hon har inga andra styrelseuppdrag. Kirstin Kriz har 12 publicerade vetenskapliga artiklar. Hon har belönats med flera amerikanska prestigefyllda utmärkelser bl a UCSD Regents Scholarship (1995) samt ett honorärt medlemskap i Phi Beta Kappa (1997). Innehar 220 000 A-aktier samt 330 B-aktier i European Institute of Science AB.

Margareta Pené, styrelseledamot Invald år 1999. Född 1967. Hennes specialkunskaper ligger inom området ekonomi och redovisning. Arbetar med ekonomi och administration i börsbolaget LifeAssays AB och i European Institute of Science AB. Hon var VD för Implementa Hebe AB under perioden 2004-2010. Har följande styrelseuppdrag: Chemel AB (ledamot sedan 2003), Biotech-IgG A/S (ledamot sedan 2009), Implementa Hebe AB (ledamot sedan 2004, ordförande sedan 2010), H2CWARE AB (ledamot 2004-2005). Innehar med familj 220 000 A-aktier samt 7 830 B-aktier i European Institute of Science AB.

Hans Ahlström, styrelseledamot Invald år 2003. Född 1942. Har erfarenhet av bankarbete (Handelsbanken) samt som kapitalförvaltare och aktiemäklare. Han har inga andra styrelseuppdrag. Innehar inga aktier i European Institute of Science AB.

Ledande befattningshavare:

Docent Dario Kriz, VD (i övrigt se ovan)

Revisorer:

Annika Larsson, ordinarie
Invald år 2009. Född 1964.
Auktoriserad revisör.
SET Revisionsbyrå AB och medlem i FAR

Lars Engerup, suppleant
Invald år 2009. Född 1951.
Auktoriserad revisör.
SET Revisionsbyrå AB och medlem i FAR

Potentiella intressekonflikter och övrig information:

Kirstin Kriz och Dario Kriz är gifta. Dario Kriz och Margareta Pené är syskon. Dario Kriz, Kirstin Kriz och Margareta Pené behandlas som jäviga i styrelsen i frågor som rör European Institute of Science ABs relation till någon av de tre uppräknade. Vidare behandlas alla tre som jäviga i styrelsen i frågor som rör Bolagets relation till LifeAssays AB samt Chemel AB. I övrigt har ingen av ovan nämnda styrelseledamöter eller VD någon eller några potentiella intressekonflikter med Bolaget där privata intressen kan stå i strid med Bolagets.

Upplysning i enlighet med gällande prospektregler rörande den senaste femårsperioden: Ingen av ovan nämnda styrelseledamöter eller VD har dömts i bedrägerirelaterade mål; varit inblandade i konkurs, likvidation eller konkursförvaltning i egenskap av styrelseledamot eller VD; fått anklagelser eller sanktioner från myndigheter samt förbjudits av domstol att ingå som medlem i ett bolags styrelse eller ledningsgrupp.



Lars-Olof Hansson

Ordförande



Dario Kriz

Styrelseledamot & VD



Margareta Pené

Styrelseledamot



Kirstin Kriz

Styrelseledamot



Hans Ahlström

Styrelseledamot

VD har ordet

Med nya krafter och entusiasm efter en fantastisk sommar håller vi på att effektivisera bolagets verksamhet och förbättra dess finansiella ställning. En mindre men väldefinierad produktportfölj som inriktas mot en tydlig kundmålgrupp håller på att byggas upp. I enlighet med denna nya strategi sålde bolaget den 9 september 2010 sin tidigare patent- och produktportfölj till Implementa Hebe AB. Köpeskillingen uppgick till 1,5 Mkr som årligen ska amorteras med 307 tkr under fem år. Vidare kommer EURIS att uppbära en årlig royalty på 5 % fram till år 2021 av den framtida försäljning som genereras av överlåtelsen.

Bolagets verksamhet under 2009-2010 har i huvudsak kännetecknats av försiktighet och support åt bolagen LifeAssays AB och Chemel AB i den egna bolagsportföljen. Båda bolagen står inför en spännande marknadsexpansionsfas som förväntas komma att påverka både inflödet av royaltyintäkter samt bolagsportföljens marknadsvärde (som var totalt 8,0 Mkr den 30 juni 2010). Denna support kommer fortsättningsvis att ha hög prioritet.

Sammantaget har verksamhetsåret 2009 för European Institute of Science AB resulterat i en förlust på -197 (-2 768) tkr, vilket är en resultatförbättring jämfört med föregående år. Resultatet för första halvåret (Q1-Q2) 2010 resulterade i en förlust på -1 175 (264) tkr, vilket är en resultatförsämring jämfört med samma period föregående år. Denna resultatförsämring förklaras bland annat av en börsnedgångsrelaterad nedskrivning på 664 tkr av det bokförda värdet av portföljbolaget Chemel AB.

Bolagets kassa per den 30 juni 2010 uppgick till 280 (511) tkr. I början av tredje kvartalet genomfördes en företrädesemission som förstärkte kassan med 351 tkr före emissionkostnader, vilket täcker minimibehovet för att finansiera verksamheten fram till år 2011. Bolagets operativa kostnader för verksamhetsåret 2012 uppskattas till ca 1 000 tkr, vilket förväntas till minst hälften komma att finansieras av intäkter, försäljning av aktier ur vår bolagsportfölj samt erhållna amorteringar.

Våra produkter och tjänster

Idag har bolaget två produkter (Immunoglobulin G samt Haptoglobin) inom affärsområdet *Försäljning av uppenade proteiner*. Dessa produkter framställs genom affinitetsupprening på ett egenutvecklat helautomatiskt vätskekromatografiskt system.

EURIS har sedan år 2009 på rutinbasis utfört konsulttjänster i form av affinitetsuppreningar av proteiner (antikroppar) åt externa kunder. Detta har stärkt bolagets kompetens inom detta affärsområde och resulterat i konstruktion av ett helautomatiskt vätskekromatografiskt system för internt bruk. EURIS håller nu på att ta fram en kommersiell produkt baserad på det framtagna systemet som kommer att ingå i affärsområdet *Försäljning av instrument*. Bolaget har idag en heltidsanställd som ansvarar för framtagande och tillverkning av produkter och tjänster. Denna resurs står för ca 40 % av bolagets operativa kostnader.

Uppförandet av EURIS forskningshus

Bolaget förvärvade år 2007 en fastighet i Lund på vilken ett forskningshus "House of Science" avses att byggas för att attrahera nya tillväxtbolag genom erbjudande av utrustade LifeScience lokaler. Målsättningen med det planerade forskningshuset är att ca 1 000 kvm ska hyras ut på marknadsmässiga villkor, vilket årligen beräknas kunna inbringa ca 2-3 Mkr i hyresintäkter. Dessa intäkter kommer att användas för att finansiera den löpande verksamheten samt nya investeringar. EURIS själv kommer att förfoga över 500 kvm som tillsammans med det egna varumärket och infrastrukturen ska skapa förutsättningar för ett kontinuerligt inflöde av nya forsknings- och utvecklingsbolag till vår bolagsportfölj. Konceptet förväntas tillgodose en bra balans mellan de blivande entreprenörernas (forskarnas) stödbehov under bolagsbildningsprocessen och avkastningskravet från European Institute of Science ABs aktieägare.

Nyemissionen

Min och styrelsens målsättning är att bolaget redan under 2011 skall uppvisa ett självgenererande positivt kassaflöde och en långsiktig årlig tillväxt. Jag vill härmed hälsa alla aktieägare välkomna att delta i denna nyemission. Nyemissionslikviden kommer att användas för finansiering av bolagets drift och pågående investeringar. Styrelsen kommer fortsatt intensivt att arbeta för att bolaget ska utvecklas långsiktigt positivt och skapa värde för våra aktieägare.

Mitt och min familjs innehav i European Institute of Science AB uppgår till 440.000 A-aktier samt 88.467 B-aktier. Jag/vi kommer att teckna hela vår andel totalt 88.000 A-aktier samt 17.692 B-aktier genom att utnyttja alla de teckningsrätter som jag/vi kommer att tilldelas.



Lund i september 2010



Dario Kriz

VD för European Institute of Science
Docent vid Lunds Universitet

Aktien och Ägarna

European Institute of Science ABs B-aktie (EURI B med ISIN-kod SE0000488744) avnoterades den 17 februari 2009 från börsen NGM Equity och anslöts den 18 februari 2009 till aktiehandelsplatsen Aktietorget®. En handelspost omfattar 1 aktie. Bolaget hade 1 827 aktieägare per den 31:e augusti 2010 med följande fördelning av innehavet 1-19 999 aktier (1 801 ägare), 20 000- 199 999 (21 ägare), 200 000-499 999 (4 ägare) samt >500 000 (1 ägare). För historisk kursutveckling se graf nedan.

Enligt bolagsordningen kan aktier av två slag utges, A-aktier (med ISIN-kod SE0000488736) och B-aktier (med ISIN-kod SE0000488744). En A-aktie har fyra röster och en B-aktie en röst. Varje aktie har lika rätt till Bolagets tillgångar och vinst. Vid stämma får varje röstberättigad rösta för fulla antalet av honom/henne ägda och företrädde aktier utan begränsningar i rösträtten. Varje aktie medför lika rätt till vinstutdelning och till eventuell överskott i likvidation. På årsstämma eller extra bolagsstämma kan beslut fattas om vinstutdelning, vilken normalt utbetalas som ett kontantbelopp per aktie men kan även avse något annat än pengar. Avstämningsdagen för rätten att erhålla utdelning får inte infalla senare än dagen före nästa årsstämma. I det fall någon aktieägare inte kan nå genom Euroclear Sweden kvarstår dennes fordran på utdelningsbeloppet mot bolaget och begränsas endast genom regler om preskription. Vid preskription tillfaller utdelningsbeloppet bolaget. Det föreligger inga restriktioner för utdelning eller särskilda förfaranden för aktieägare bosatta utanför Sverige och utbetalning sker via Euroclear Sweden på samma sätt som för aktieägare bosatta i Sverige. För aktieägare som inte är skatterettsligt hemmahörande i Sverige utgår dock normal svensk kupongskatt (se s. 20 "Skattefrågor").

Aktiekapitalet i European Institute of Science AB uppgick per den 15:e september 2010 till 5.379.462 kronor. Antalet aktier i Bolaget uppgick per den 15:e september 2010 till 660.000 aktier av serie A samt 4.719.462 aktier av serie B, totalt 5.379.462 aktier. Antalet omsatta aktier på Aktietorget®/NGM under året 2009 var 391 375 stycken innebärande att omsättningshastighet i aktien var 7,8 %. Omsättningshastigheten för föregående år var enligt följande: 2008 (12%), 2007 (27%), 2006 (44 %), 2005 (23 %), 2004 (8,1%), 2003 (6,9%), 2002 (17%), 2001 (5,5%) samt 2000 (6,2%).

Vid fullteckning av förestående företrädesemission kommer antalet aktier att öka från 5.379.462 stycken (660.000 aktier av serie A samt 4.719.462 aktier av serie B) till 6.455.354 stycken (792.000 aktier av serie A samt 5.663.354 aktier av serie B). Aktiekapitalet kommer att öka med 1.075.434,00 kr till 5.377.172,00 kr. De nyemitterade aktierna kommer vid fullteckning att motsvara 16,7 % av röster och kapital. För de aktieägare som avstår att teckna i den föreliggande nyemissionen uppstår vid fullteckning en utspädningseffekt om totalt 1.075.892 aktier (132.000 aktier av serie A samt 943.892 aktier av serie B) motsvarande 16,7 % av kapital och röster i European Institute of Science AB efter nyemissionen.

Aktiekapitalets utveckling

| År | Förändring | Antal aktier | Kvotvärde | Ökning av aktiekapital | Totalt antal aktier | Totalt aktiekapital (kr) | Emissionskurs | Volym i Mkr |
|---------------|-------------------|--------------|-----------|------------------------|---------------------|--------------------------|---------------|--------------|
| 1990 | Bolagsbildning | | 100 | | 500 | 50.000 | ej publik | 0,05 |
| 1997 | Fondemission | 500 | 100 | 50.000 | 1.000 | 100.000 | --- | --- |
| 1998 | Split 1:100 | 99.000 | 1 | --- | 100.000 | 100.000 | --- | --- |
| 1998 | Fondemission | 400.000 | 1 | 400.000 | 500.000 | 500.000 | --- | --- |
| 1998 | Nyemission | 68.000 | 1 | 68.000 | 568.000 | 568.000 | 40 kr | 2,72 |
| 1999 | Fondem. Split 1:4 | 2.272.000 | 1 | --- | 2.272.000 | 2.272.000 | --- | --- |
| 1999 | Nyemission | 10.000 | 1 | 10.000 | 2.282.000 | 2.282.000 | ej publik | --- |
| 1999 | Nyemission | 140.000 | 1 | 140.000 | 2.422.000 | 2.422.000 | 11 kr | 1,54 |
| 2000 | Nyemission | 605.436 | 1 | 605.436 | 3.027.436 | 3.027.436 | 16 kr | 9,69 |
| 2003 | Nyemission | 1.492.564 | 1 | 1.492.564 | 4.520.000 | 4.520.000 | 3 kr | 4,48 |
| 2004 | Nyemission | 503.574 | 1 | 503.574 | 5.023.574 | 5.023.574 | 3 kr | 1,51 |
| 2010 juli | Nyemission | 355.888 | 1 | 355.888 | 5.379.462 | 5.379.462 | 1 kr | 0,36 |
| Summa: | | | | | | | | 20,35 |

Aktieägare (per den 31 augusti 2010)

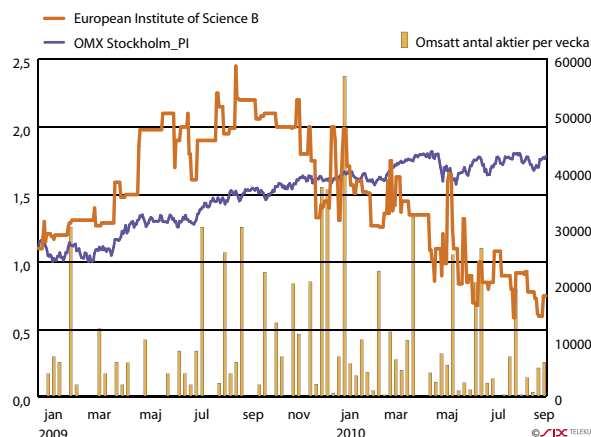
| | A-aktier (antal) | B-aktier (antal) | Röster (%) | Kapital (%) |
|---|------------------|------------------|------------|-------------|
| Dario och Kirstin Kriz med familj* | 440.000 | 88.467 | 25,1 | 9,8 |
| Margareta Pené* med familj | 220.000 | 7.830 | 12,1 | 4,2 |
| Peter Egardt | 0 | 610 610 | 8,3 | 11,4 |
| Bertil Ljungh med företag | 0 | 300 300 | 4,1 | 5,6 |
| Övriga aktieägare (<3%/ägare, ~1 820 stycken) | 0 | 4.087.905 | 50,6 | 69,4 |
| Summa | 660.000 | 4.719.462 | 100 | 100 |

* Dario Kriz och Margareta Pené är syskon.

Dario Kriz och Kirstin Kriz är gifta. Dario och Kirstin Kriz med familj innehar följande ägarandelar: LifeAssays AB (0,5 % Röster, 0,5 % Kapital), Chemel AB (3,4 % Röster, 3,4 % Kapital) samt Implementa Hebe AB (8,9 % Röster, 15,2 % Kapital). Margareta Pené med familj innehar följande ägarandelar: LifeAssays AB (0,3 % Röster, 0,3 % Kapital), Chemel AB (0,7 % Röster, 0,7 % Kapital) samt Implementa Hebe AB (5,1 % Röster, 7,4 % Kapital).

Kursutveckling för European Institute of Sciences aktie (EURI B) under perioden 1 januari 2009 till 8 september 2010.

Källa: SIX Telekurs



Produkter och Marknad

Affärsområde: Upprenade proteiner

European Institute of Science AB erbjuder idag högkvalitativa proteinprodukter som utvinns ur djur och human plasma. Idag har bolaget två produkter (Immunoglobulin G samt Haptoglobin) inom affärsområdet *Upprenade proteiner*. Dessa produkter framställs genom affinitetsupprening på ett egenutvecklat helautomatiskt vätskekromatografiskt system.

Under verksamhetsåret 2009 uppgick försäljningen av upprenade proteiner till 49 (1) tkr vilket utgjorde 6,9 (0,4) % av intäkterna. Under första halvåret (Q1-Q2) 2010 uppgick försäljningen av upprenade proteiner till 117 (3) tkr vilket utgjorde 31,7 (1,1) % av intäkterna.



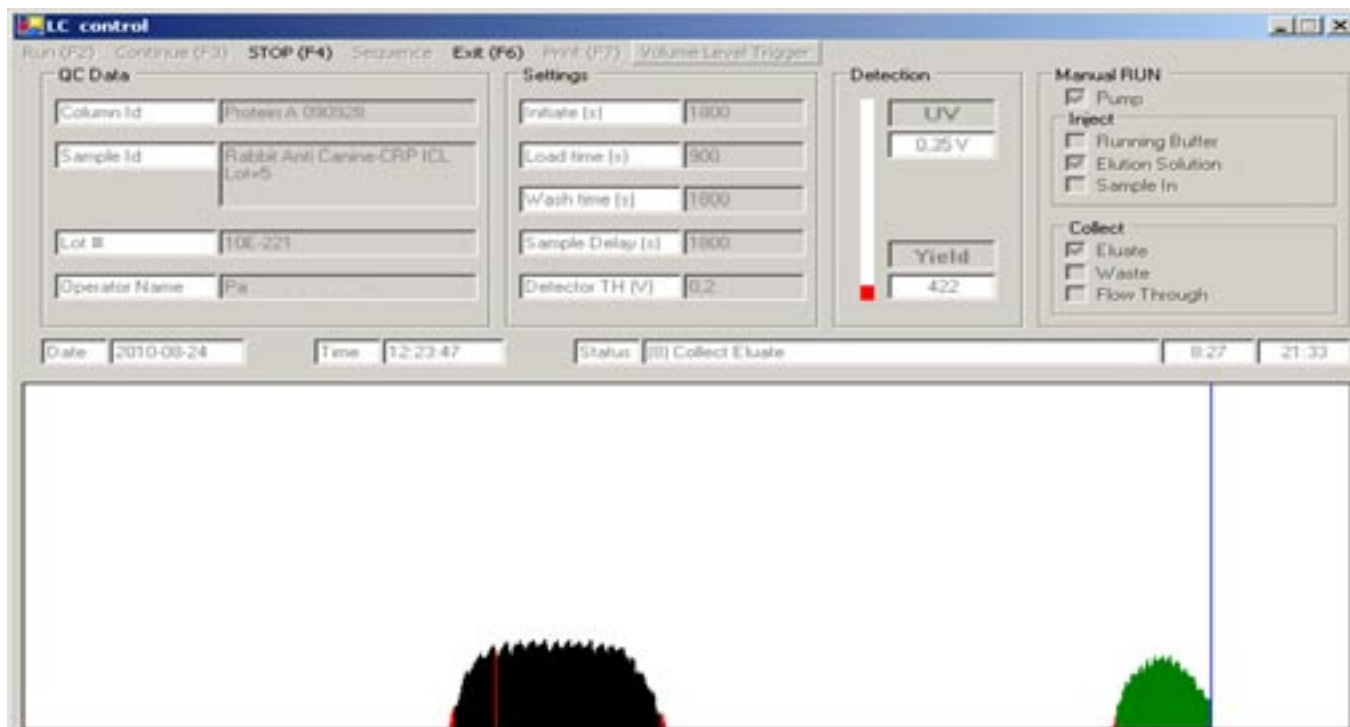
European Institute of Science AB erbjuder högkvalitativa produkter i form av affinitetsupprenade proteiner från djur och human plasma.

Affärsområde: Instrument

European Institute of Science AB har sedan år 2009 på rutinbasis utfört konsulttjänster i form av affinitetsuppreningar av proteiner (antikroppar) åt externa kunder. Detta har stärkt bolagets kompetens inom detta affärsområde och resulterat i konstruktion av ett helautomatiskt vätskekromatografiskt system för internt bruk. Systemet består av en instrumentdel samt ett tillhörande datorprogram (se bild nedan) för styrning och dokumentation. Bolaget håller nu på att ta fram en kommersiell produkt baserad på det framtagna systemet som kommer att ingå i affärsområdet *Instrument*. Marknadspotentialen för den nya produkten håller på att utredas men redan på detta stadium har kundmålgrupper inom universitet och mindre LifeScience-bolag identifierats. Det kan redan nu konstateras att bl a GE Healthcare har konkurrerande produkter vilka dock betingar ett väsentligt högre försäljningspris än vår planerade produkt. Bolaget har idag en heltidsanställd som ansvarar för framtagande och tillverkning av produkter och tjänster. Denna resurs står för ca 40 % av bolagets operativa kostnader.

Under verksamhetsåret 2009 uppgick försäljningen av instrument till 50 (47) tkr vilket utgjorde 7,0 (17,6) % av intäkterna. Denna försäljning under år 2008-2009 var dock relaterad till ett tidigare framtaget instrument (In Vitro Magnetic Field Generator MFG-1000) som enligt pressmeddelande daterat 2010-09-08 (se införlivade dokument sida 22) har överlåtits till Implementa Hebe AB. Under första halvåret (Q1-Q2) 2010 uppgick försäljningen av instrument till 0 (0) tkr vilket utgjorde 0 (0) % av intäkterna.

Bolaget har utvecklat ett datorprogram som används för att styra och dokumentera en automatisk process för upprening av antikroppar med vätskekromatografi. På bilden syns en upprening av en antikropp för en kund.



Affärsområde: Service Provider

European Institute of Science ABs långa verksamhetshistoria har resulterat i att bolaget har etablerat goda kontakter med både industri och akademi. Detta innebär att mycket värdefull kunskap och erfarenheter har samlats i bolaget. Dessa samlade resurser används i första hand för framtagande av egna produkter inom Bolaget. I andra hand erbjuds dessa resurser i form av *Service Provider* tjänster till bolag främst inom bolagsportföljen. *Service Provider* tjänsterna utförs idag som konsultuppdrag inom elektronik- och LifeScienceutveckling. Framtida *Service Provider* tjänster kommer även inkludera uthyrning av utrustade LifeScience lokaler i det planerade forskningshuset *House of Science*.

Under verksamhetsåret 2009 uppgick *Service Provider* tjänsterna (i form av konsultarvoden) till 566 (204) tkr vilket utgjorde 80 (76) % av intäkterna. Under första halvåret (Q1-Q2) 2010 uppgick *Service Provider* tjänsterna (i form av konsultarvoden) till 234 (243) tkr vilket utgjorde 63 (93) % av intäkterna.

Affärsområde: Royaltyintäkter

Bolagets egenutvecklade produkter och metoder ger upphov till framtida potentiella inkomster i form av royalty- och licensintäkter. European Institute of Science AB har royaltyavtal med portföljbolaget LifeAssays AB (publ) samt före detta portföljbolaget Implementa Hebe AB (publ). Nedan redovisas de årliga royaltyprocentsatserna för respektive bolag. Endast LifeAssays AB har i dagsläget börjat generera royaltyintäkter åt European Institute of Science AB.

Under verksamhetsåret 2009 uppgick royaltyintäkterna till 4 (0) tkr vilket utgjorde 0,6 (0) % av intäkterna. Under första halvåret (Q1-Q2) 2010 uppgick royaltyintäkterna till 18 (0) tkr vilket utgjorde 4,9 (0) % av intäkterna.

| Bolag | Hemsida | Royalty |
|---------------------------|--------------------|---------|
| LifeAssays AB (publ) | www.lifeassays.com | 2 % |
| Implementa Hebe AB (publ) | www.implementa.se | 5 % |



Flera av forskningsprojekten som har bedrivits inom European Institute of Science AB har resulterat i godkända patent t ex i USA.

Patent, Forsknings & Utvecklingspolicy

European Institute of Science AB har sedan grundandet 1990 byggt upp en resursbas med kompetens inom immateriella rättigheter. Verksamheten har resulterat i flera beviljade patentfamiljer vilka samtliga har överlåtits till andra bolag alternativt till portföljbolagen.

- European Institute of Science ABs policy för Forsknings & Utveckling är att bedriva en aktiv patentstrategi i syfte att skydda potentiella produkter som utvecklats av bolaget.
- European Institute of Science AB har i dagsläget ingen egen patentportfölj.
- Bolaget är idag inte beroende av några andra patent/ansökningar eller licenser.
- Det har ej ingåtts några avtal eller andra motsvarande förhållanden av väsentlig betydelse för bolagets verksamhet eller framtida lönsamhet.

Bolagsportföljen

Bolagen i vår bolagsportfölj finns beskrivna på respektive bolags hemsida samt på denna sida (se även införlivade dokument sida 22). Nedan följer en uppskattning av bolagsportföljens marknadsvärde per den 30 juni 2010. Värderingsprincipen grundas på respektive bolags marknadsvärde vilket är baserat på periodens sista betalkurs. En summering av värdet av European Institute of Science ABs ägarandelar i respektive bolag ger en uppskattning av portföljens marknadsvärde till 8,0 (13,0) Mkr.

European Institute of Science AB utvecklar kontinuerligt sin bolagsportfölj. Vid avyttringar av portföljbolagen (eller andelar i dessa) så redovisas realiserad vinst och förlust såsom *Resultat från Bolagsportföljen* i resultaträkningen. *Resultat från Bolagsportföljen* påverkas även av börskursrelaterade nedskrivningar eller återföring av nedskrivningar. Under verksamhetsåret 2009 blev *Resultatet från Bolagsportföljen* 748 (-1 121) tkr. Under första halvåret (Q1-Q2) 2010 blev *Resultatet från Bolagsportföljen* -651 (776) tkr.

| Bolag 2010-06-30 | Hemsida | EURIS kapitalandel | Värde kapitalandel |
|----------------------|--------------------|--------------------|--------------------|
| LifeAssays AB (publ) | www.lifeassays.com | 12,3 % | 7,64 Mkr |
| Chemel AB (publ) | www.chemel.com | 8,2 % | 0,36 Mkr |
| SUMMA: | | | 8,00 Mkr |

LifeAssays AB (publ) Det NGM-noterade börsbolaget LifeAssays® AB affärsidé är att tillhandahålla morgondagens engångstester och utrustning för patientnära diagnostik (inom primärvården, privatmottagningar, sjukhus samt på längre sikt även hemdiagnostik) samt för veterinärmedicinska applikationer. Bolagets produkter erbjuder patienten, läkaren eller kunden en kostnadseffektiv och minutsnabb metod för diagnos av sjukdomsmarkörer i blod. Bolagets fokus ligger på samhällsresurskrävande folksjukdomar såsom infektionssjukdomar (markör: CRP) och riskbedömning av hjärt- och kärlsjukdomar (markör: hsCRP), men kommer i framtiden även att innefatta diabetes och njurfunktionsstörningar. LifeAssays® patientnära produkter grundas på en egenutvecklad unik patenterad teknikplattform som bygger på användandet av magnetisk detektion. Försäljningspotential finns även inom forskning, livsmedelsindustri, jordbruk samt miljövård. LifeAssays® är fortfarande i ett tidigt skede och har därför under hela sin livslängd uppvisat negativt resultat (se tabell nedan). Bolaget har utvecklat instrument och kit för patientnära blodtestning vilka håller på att introduceras på veterinärmarknaden.

Nyckeltal för LifeAssays AB (publ)

| | 2010 Q1-Q2 | 2009 helår | 2008 helår |
|-----------------------|------------|------------|------------|
| Nettoomsättning | 900 tkr | 200 tkr | 3 tkr |
| Rörelseresultat | -4 290 tkr | -9 279 tkr | -7 538 tkr |
| Resultat per aktie | -0,02 kr | -0,04 kr | -0,04 kr |
| Vinstmarginal | Neg | Neg | Neg |
| Utdelning/aktie | 0 | 0 | 0 |
| Justerat eget kapital | 8 786 tkr | 9 224 tkr | 7 239 tkr |
| Eget kapital/aktie | 0,037 kr | 0,039 kr | 0,038 kr |
| Kassaflöde per aktie | -0,007 kr | 0,0065 kr | -0,044 kr |
| Soliditet | 82 % | 90 % | 96 % |

Chemel AB (publ) Det AktieTorget®-anslutna bolaget Chemel AB (publ) utvecklar, marknadsför och säljer biokemiska analysystem inkluderande instrument, reagens, service samt mjukvara. Bolaget är moderbolag i Chemelkoncernen, vars produkter vänder sig till användare inom bioteknik- och livsmedelsindustrin samt olika kliniska applikationer. Analysystemen baseras på den unika och patenterade SIRE®-teknologin. Chemels vision är att bli en ledande internationell leverantör av högkvalitativa och prisvärda analysystem för bioprocess- och livsmedelsapplikationer, samt kliniska applikationer.

Chemel AB (publ) signerade 2009-04-01 ett köpeavtal där bolaget förvärvar tillgångarna i det danska diagnostikdistributionsbolaget, Biotech-IgG A/S, vilket även inkluderar ett helägt engelskt bolag, Biotech-IgG Ltd samt 49 % av aktierna i ett svenskt bolag, Raytest Nordic AB. Den tillsammans benämnda Biotech-IgG-gruppen arbetar med försäljning av diagnostikprodukter, instrument och reagenser till kunder inom sjukvård, universitet, forskningsinstitut och industrier. Kunderna återfinns huvudsakligen i de nordiska länderna och Storbritannien samt även i andra EU-länder. Chemelkoncernen uppvisade under 2009 en nettoomsättning på 15,7 Mkr och en förlust på -5,9 Mkr.

Nyckeltal för Chemelkoncernen

| | 2010 Q1-Q2 (koncern) | 2010 Q1-Q2 (moderbolag) | 2009 helår (moderbolag) |
|-----------------------|----------------------|-------------------------|-------------------------|
| Nettoomsättning | 7 178 tkr | 370 tkr | 580 tkr |
| Rörelseresultat | -2 922 tkr | -3 117 tkr | -6 010 tkr |
| Resultat per aktie | -0,41 kr | -0,49 kr | -0,95 kr |
| Vinstmarginal | Neg | Neg | Neg |
| Utdelning/aktie | 0 | 0 | 0 |
| Justerat eget kapital | 6 306 tkr | 6 395 tkr | 8 007 tkr |
| Eget kapital/aktie | 1,19 kr | 0,80 kr | 1,31 kr |
| Kassaflöde per aktie | -0,027 kr | -0,029 kr | -0,82 kr |
| Soliditet | 56 % | 80 % | 84 % |

Chemel AB har utvecklat ett helhetskoncept för laboratorieanalys (SIRE Bio Laboratory Systems).



LifeAssays AB har utvecklat en lovande patientnära blodanalysmetod (LifeAssays Reader) för högkänsligt CRP.



Uppbyggnaden av House of Science i Lund

Brunnshögsområdet i Lund har en areal på cirka 100 ha och är ett av stadens mest attraktiva områden för näringslivet. På detta område planerar kommunen en funktionsblandad stadsdel med 2 000 - 3 000 bostäder och verksamheter med 15 000 - 20 000 sysselsatta i en tät och stadsmässig bebyggelse. Inom den södra delen planeras förutom ett stadsdelstorg med handel och service, även en hotell- och kongressanläggning.

Idag finns det enligt Lunds kommun ca 200 bostäder och 4 000 arbetsplatser inom området. Tidplanen är att fram till år 2014 skall antalet bostäder öka till 700 och antalet arbetsplatser till 5 000 - 7 000. Samma år ska byggandet av **ESS** och **Science village** påbörjas samt både **Lundalänken** och **Max IV** invigas. Enligt tidplanen ska år 2018 antalet bostäder ha ökat till 1 500 och antalet arbetsplatser till 10 000 - 15 000. Därvid ska **ESS**-byggnaderna vara klara och tekniska installationer pågå. **Science village** byggandet kommer under denna tid att pågå. För år 2025 är tidplanen att antalet bostäder öka till 3 000 och antalet arbetsplatser till 20 000 - 25 000. **ESS** kommer att vara i drift och **MAX IV**-anläggningen kommer att utvidgas. **Science village** byggandet kommer att pågå.

På Brunnshögsområdet planeras två kompletterande och världsledande anläggningar som kommer att utgöra ett nav i Europas infrastruktur för forskning. Den ena anläggningen, **ESS** - European Spallation Source, är ett europeiskt forskningscentrum baserat på världens kraftfullaste neutronkälla för studier av framtidens material. Den andra anläggningen, **Max IV**, är en nationell forskningsanläggning som planeras att uppföras av Lunds Universitet och som kommer att nyttja synkrotronljus för forskningsändamål. Lunds kommun planerar på området mellan **ESS** och **MAX IV** att uppföra ett **Science village**. Det ska bli en mötesplats med ett besökscenter, ett Science Center, korttidsbostäder för forskare, filialer för olika universitet och högskolor i Sverige och Europa samt kontor för forskningsanläggningarna och deras samarbetspartners. **Lundalänken** är ett kollektivtrafikstråk från Lund C till Universitetssjukhuset, LTH, Ideon, Brunnshög och vidare längs Utmarksvägen mot Södra Sandby.

Under 2007 förvärvade European Institute of Science AB en fastighet för 1,38 MSEK på Brunnshögområdet. Fastigheten (f d bensinstation) sanerades under april 2008, vilket motsvarade en ytterligare investering på 0,65 MSEK. Bolaget har tillsammans med en arkitekt tagit fram en konceptskiss för ett forskningshus på 674 m² med framtida expansionsmöjligheter till 2 300 m². Konceptskissen planeras att under 2010 presenteras för Byggnadsnämnden i Lunds Kommun. Med Forskningshuset "**House of Science**" kommer European Institute of Science AB kunna erbjuda både portföljbolagen och externa bolag möjligheten att expandera sin verksamhet på marknadsmässiga hyresvillkor. Målsättningen med det planerade forskningshuset är att ca 1 000 kvm ska hyras ut på marknadsmässiga villkor, vilket årligen beräknas kunna inbringa ca 2-3 Mkr i hyresintäkter. Dessa intäkter kommer att användas för att finansiera den löpande verksamheten samt nya investeringar. European Institute of Science AB själv kommer att förfoga över 500 kvm som tillsammans med det egna varumärket och infrastrukturen ska skapa förutsättningar för ett kontinuerligt inflöde av nya forsknings- och utvecklingsbolag till vår bolagsportfölj. Vår vision för European Institute of Science AB är att bolaget utvecklas till ett innovativt och ekonomiskt starkt forsknings- och entreprenörscentrum inom området LifeScience.

Allmänt

Nedanstående sammanfattning avser att ge en övergripande information om beskattningen av kapitalinkomster för privatpersoner bosatta i Sverige samt för svenska aktiebolag. Sammanfattningen är baserad på bestämmelser som gällde vid tryckningen av detta emissionserbjudande. Dock bör varje person som överväger att köpa aktier konsultera sin skatterådgivare om vilka konsekvenser ett innehav och eventuell framtida försäljning kan innebära. För fysiska och juridiska personer bosatta i Sverige gäller nuvarande skatteregler i samband med detta emissionserbjudande. Beskrivningen gäller inte i utlandet hemmahörande personer och inte heller i de fall där aktier innehas som omsättningstillgång i näringsverksamhet eller innehas av handelsbolag.

Rabatterad teckning av aktier

I normalfallet sker ingen beskattning av tilldelning av aktier. Värdet av erbjudandet, det vill säga rabatten vid teckning av aktier, är en förmån för European Institute of Science AB:s aktieägare. Det är oklart om denna förmån kan anses som en skattepliktig förmån. Frågan har inte blivit rättsligt prövad. Aktieägare rekommenderas att lämna uppgifter om den rabatterade emissionen i sina självdeklarationer.

Fysiska personer

Realisationsvinster på svenska aktier beskattas med 30 % i inkomstslaget kapital. Uppkommer realisationsförlust på svenska marknadsnoterade aktier och andra marknadsnoterade delägarätter (till exempel teckningsrätter och BTA) beaktas hela förlusten förutsatt att förlusten kan kvittas mot realisationsvinst i ett annat marknadsnoterat aktiebeskattat värdepapper. Avdraget måste utnyttjas samma år som förlusten uppkommit. Om avdraget inte utnyttjas i inkomstslaget kapital medges reduktion från skatten på inkomst av tjänst och näringsverksamhet samt fastighetsskatt. Reduktionen medges med 30 % av underskottet upp till 100 000 kr, och därutöver med 21 %. Utdelning på aktier i svenska aktiebolag beskattas med 30 % i inkomstslaget kapital för personer hemmahörande i Sverige. För aktieägare i andra länder utgår svensk kupongskatt med 30 % för utdelning. Denna skattesats är i allmänhet reducerad genom dubbelbeskattningsavtal med andra länder. Bolaget tar ej på sig, ansvaret för att innehålla källskatt. Den preliminära skatten innehålls normalt av Euroclear Sweden AB (tidigare VPC AB) eller, beträffande förvaltningsregistrerade aktier, av förvaltaren.

Aktiebolag

Aktiebolag beskattas vid utdelningar och reavinster i ett inkomstslag, inkomst av näringsverksamhet, med en statlig inkomstskatt på 28 %. Avdrag för realisationsförluster vid avyttring av värdepapper såsom aktier och andra aktieliknande värdepapper som innehas

som kapitalplacering får dras av endast mot realisationsvinster vid avyttring av samma slag av värdepapper. Preliminärskatt för utdelning innehålls inte för svenska aktiebolag. Särskilda skatteregler gäller för vissa företagskategorier.

Utnyttjande av erhållna teckningsrätter

Utnyttjas erhållna teckningsrätter för teckning av nya aktier utlöses inte någon beskattning. Teckningsrätter som grundas på aktieinnehav i European Institute of Science AB anses anskaffade för noll kronor.

Avyttring av erhållna teckningsrätter

Aktieägare som inte önskar utnyttja sin företrädesrätt att delta i nyemissionen kan avyttra sina teckningsrätter. Skattepliktig kapitalvinst skall då beräknas.

Förvärvade teckningsrätter

För den som köper eller på liknande sätt förvärvar teckningsrätter i European Institute of Science AB på marknaden utgör vederlaget anskaffningsutgift för dessa. Utnyttjande av teckningsrätterna för teckning av aktier utlöser ingen beskattning. Avyttras istället teckningsrätterna utlöses kapitalvinstbeskattning.

Aktieägare som är begränsat skattskyldiga

För aktieägare utan skatterättslig hemvist i Sverige som erhåller utdelning från ett svenskt aktiebolag innehålls normalt kupongskatt. Särskilda regler gäller dock för utdelning på Näringsbetingade aktier. Skattesatsen är 30 %. Denna skattesats är dock i allmänhet reducerad genom skatteavtal som Sverige ingått med andra länder för undvikande av dubbelbeskattning. Kupongskatten innehålls av Euroclear Sweden AB (tidigare VPC AB) vid utdelningstillfället. Om aktierna är förvaltningsregistrerade svarar förvaltaren för skatteavdraget. Aktieägare och innehavare av teckningsrätter som är begränsat skattskyldiga i Sverige och som inte bedriver verksamhet från fast driftställe i Sverige beskattas normalt inte i Sverige för kapitalvinster vid avyttring av aktier eller teckningsrätter. Aktieägare respektive innehavare av teckningsrätter kan dock bli föremål för beskattning i sin hemviststat. Enligt en särskild regel kan fysiska personer som är begränsat skattskyldiga i Sverige bli föremål för kapitalvinstbeskattning vid avyttring av bland annat svenska aktier om de vid något tillfälle under det kalenderår då avyttringen skett eller under de föregående tio kalenderåren varit bosatta eller stadigvarande vistats i Sverige. Det är oklart om denna regel även kan komma att tillämpas på teckningsrätter. Tillämpligheten av regeln är dock i flera fall begränsad genom skatteavtal.

Bolagsordning

antagen den 11:e maj 2010

European Institute of Science AB (publ) Org.nr 556404-2769

§1 Firma

Bolagets firma är European Institute of Science AB (publ).

§2 Styrelsens säte

Styrelsen skall ha sitt säte i Skåne län, Lunds kommun.

§3 Verksamhet

Bolaget skall bedriva egen forskning och utveckling, kommersialisering av högteknologiska produkter och metoder inom medicinsk teknik och bioteknik samt därmed förenlig verksamhet samt förvärv och avyttring av hela eller delar av högteknologiska företag och immateriella rättigheter.

§4 Aktier och Aktiekapital

Aktiekapitalet skall utgöra lägst fem miljoner (5.000.000) kronor och högst tjugo miljoner (20.000.000) kronor. Antalet aktier som kan finnas utgivna i bolaget kan lägst vara fem miljoner (5.000.000) samt högst tjugo miljoner (20.000.000). Aktier av två serier (slag) skall kunna utges, serie A (A-aktier) vilka medför fyra (4) röster och serie B (B-aktier) vilka medför 1 (en) röst. Alla aktier oavsett serie har samma rätt till andel av bolagets tillgångar och vinst. A-aktier kan utges till ett antal motsvarande högst det totala antalet aktier i bolaget och B-aktier kan utges till ett antal motsvarande högst det totala antalet aktier i bolaget. På en till styrelsen riktad skriftlig begäran av aktieägare skall en aktie av serie A kunna omvandlas till aktie av serie B.

Beslutar bolaget att öka aktiekapitalet genom kontantemission eller kvittningsemission skall gammal aktie ge företrädesrätt till ny aktie av samma serie. Aktier som inte har tecknats enligt denna företrädesrätt skall erbjudas samtliga aktieägare. Om inte hela antalet aktier som tecknats på grund av sistnämnda erbjudande kan ges ut skall aktierna fördelas mellan tecknarna i förhållande till det antal aktier de förut äger. I den mån detta inte kan ske skall lottning tillämpas. I det fall bolaget beslutar att genom kontantemission eller kvittningsemission ge ut fler aktier endast av serie A eller serie B skall samtliga aktieägare, oavsett om deras aktier är av serie A eller serie B, äga företräde att teckna nya aktier i förhållande till det antal aktier de förut äger. Vad som ovan sagts skall inte innebära någon inskränkning i möjligheten att fatta beslut om kontantemission eller kvittningsemission med avvikelse från tidigare företrädesrätt.

Beslutar bolaget att genom kontantemission eller kvittningsemission ge ut teckningsoptioner eller konvertibler har aktieägarna företrädesrätt att teckna teckningsoptioner som om emissionen gällde de aktier som kan komma att nytecknas på grund av optionsrätten respektive företrädesrätt att teckna konvertibler som om emissionen gällde de aktier som konvertiblerna kan komma att bytas ut mot. Därvid skall villkoren inte innebära någon inskränkning i möjligheten att fatta beslut om emission av teckningsoptioner eller konvertibler med avvikelse från aktieägarnas företrädesrätt.

Vid ökning av aktiekapitalet genom fondemission skall nya aktier emitteras av varje aktieslag i förhållande till det antal aktier av samma slag som finns tidigare. Därvid skall gamla aktier av en visst aktieslag medföra rätt till nya aktier av samma slag. Det ovan sagda skall inte innebära någon inskränkning i möjligheten att genom fondemission, efter erforderlig ändring av bolagsordningen, ge ut aktier av en nytt slag.

§5 Styrelse

Styrelsen skall bestå av lägst tre (3) och högst sex (6) ledamöter, med högst fem (5) suppleanter. Styrelsen väljs årligen på årsstämman för tiden intill slutet av nästa årsstämma.

§6 Revisor

En (1) auktoriserad revisor med eller utan suppleant, för granskning av bolagets årsredovisning jämte räkenskaperna samt styrelsens och verkställande direktörens förvaltning, väljs på årsstämma.

§7 Kallelse

Kallelse till årsstämma samt kallelse till extra bolagsstämma där fråga om ändring av bolagsordning kommer att behandlas, skall utfärdas tidigast sex och senast fyra veckor före stämman. Kallelse till årsstämma eller extra bolagsstämma skall ske genom annonsering i Svenska Dagbladet och Post- och Inrikes Tidningar. Förslag till dagordning och det huvudsakliga innehållet i framlagda förslag skall redovisas i kallelsen. Kallelse och andra meddelanden till aktieägarna kan även ske per post, kungörelse i en i Skåne län dagligen utkommande tidning eller via Internet (www.euris.org). Aktieägare som önskar delta i bolagsstämma skall anmäla sig hos bolaget senast 12:00 den dag som angetts i kallelsen till stämman. Denna dag får ej vara söndag, annan allmän helgdag, lördag, midsommarafton, julafton eller nyårsafton och får ej infalla tidigare än femte vardagen före stämman.

§8 Årsstämma

På årsstämman skall följande ärenden förekomma

1. Val av ordförande vid stämman.
2. Upprättande och godkännande av röstlängd.
3. Val av en eller flera justeringsmän.
4. Prövning om stämman blivit behörigen sammankallad.
5. Godkännande av dagordning.
6. Framläggande av årsredovisning och revisionsberättelse.
7. Beslut:
 - a) om fastställande av resultaträkningen och balansräkningen
 - b) om dispositioner beträffande bolagets vinst eller förlust enligt den fastställda balansräkningen
 - c) om ansvarsfrihet för styrelsemedlemmarna och verkställande direktör.
8. Fastställande av styrelse- och revisorsarvodet.
9. Val av styrelse och eventuella styrelsesuppleanter samt, i förekommande fall, val av revisor och eventuella revisorssuppleanter.
10. Annat ärende, som uppkommer på stämman enligt aktiebolagslagen (2005:551) eller bolagsordningen.

§9 Räkenskapsår

Bolagets räkenskapsår skall omfatta kalenderår.

§10 Behörighet

Den aktieägare eller förvaltare som på avstämningsdagen är införd i aktieboken och antecknad i ett avstämningsregister enligt 4 kap lagen (1998:1479) om kontoföring av finansiella instrument eller den som är antecknad på avstämningskonto enligt 4 kap. 18 första stycket 6-8 nämnda lag skall antas vara behörig att utöva de rättigheter som följer av 4 kap. 39 § aktiebolagslagen (2005:551).

Legala aspekter

European Institute of Science AB (publ) med organisationsnummer 556404-2769 registrerades vid det svenska Patent och Registreringsverket (nuvarande Bolagsverket) den 4 september 1990 och verksamhet har bedrivits sedan dess i Sverige. Nuvarande firma antogs den 30 april 1997. Verksamheten har utvecklats mot nuvarande inriktning sedan september 1990.

Bolagets associationsform är aktiebolag och regleras av aktiebolagslagen (2005:551). Bolaget uppfyller gällande regler för företagsstyrning i Sverige. Bolaget är anslutet till Euroclear Sweden AB ("tidigare VPC AB").

Bolaget är sedan 18 februari 2009 anslutet till aktiehandelsplatsen AktieTorget®. Tidigare var bolaget noterat på börsen NGM Equity.

Väsentliga avtal

I dagsläget finns ett avtal mellan Bolaget och LifeAssays® AB, organisationsnummer 556595-3725, som berättigar European Institute of Science AB att uppbära en royalty om 2 % baserat på LifeAssays® ABs omsättning fram till 2019-08-23. Vidare har European Institute of Science AB en exklusiv rätt att kommersiellt exploatera delar av teknologin för tillämpning i genomflödessystem.

Vidare finns ett avtal (rörande magnetomrörare) mellan Bolaget och Implementa Hebe AB, organisationsnummer 556581-9272, som berättigar European Institute of Science AB att uppbära en royalty om 5 % baserat på Implementa Hebe ABs omsättning fram till 2012-12-31. Den 9 september 2010 upprättades ännu ett avtal med Implementa Hebe AB, organisationsnummer 556581-9272, varvid European Institute of Science AB sålde sin tidigare patent- och produktportfölj (rörande magnetfältsalstring och magnetiska nanopartiklar för terapeutiskt bruk). Köpeskillingen uppgick till 1,5 Mkr som årligen ska amorteras med 307 tkr under fem år. Vidare kommer European Institute of Science AB att uppbära en årlig royalty på 5 % fram till 2021-09-01 av den framtida försäljning som genereras av överlåtelsen.

Bolaget har även ingått avtal med forskare, kunder, leverantörer och distributörer som med hänsyn till företagets verksamhet är av normal karaktär.

Bolaget har ingått ett anslutningsavtal med aktiehandelsplatsen AktieTorget® AB, organisationsnummer 556533-0395, enligt vilket European Institute of Science AB förbinder sig att följa Näringslivets BörsKommittés (NBK) regler och vad som från tid till annan anses vara god sed på värdepappersmarknaden. Bolaget ska enligt samma avtal även verka för att ägare och deras närstående följer NBK:s regler och god sed på värdepappersmarknaden.

Tvister och Rättsliga processer

I dagsläget finns inga kända tvister, inte heller har Bolagets styrelse kännedom om några kommande tvistemål av betydelse. Bolaget är inte part i någon rättslig process eller skiljeförfarande som har haft eller kan antas få en icke oväsentlig ekonomisk betydelse för bolaget. Ej heller har bolaget informerats om anspråk som kan leda till att bolaget blir part i sådan process eller förfarande.

Försäkringar

Styrelsen bedömer att Bolagets nuvarande försäkringsskydd är tillfredsställande med hänsyn till verksamhetens art och omfattning.

Transaktioner med närstående

Den 9 september 2010 upprättades ett avtal med Implementa Hebe AB, organisationsnummer 556581-9272, enligt pressmeddelande daterat 2010-09-08 (se avsnittet väsentliga avtal samt införlivade dokument på denna sida). Dario Kriz, Kirstin Kriz samt Margareta Pené är alla större delägare i Implementa Hebe AB innebärande att transaktionen betraktas ha skett med närstående. På grund av jäv har Dario Kriz, Kirstin Kriz samt Margareta Pené inte deltagit vid beslutet gällande nämnda transaktion.

I övrigt har ingen av styrelseledamöterna, de ledande befattningshavarna eller bolagets revisor har - vare sig själva, via bolag eller närstående - haft någon direkt eller indirekt delaktighet i affärstransaktion, som var eller är ovanlig till sin karaktär under nuvarande eller föregående verksamhetsår. Bolaget har inte lämnat lån, garantier eller borgensförbindelser till förmån för styrelseledamöterna, de ledande befattningshavarna eller Bolagets revisor. Bolaget har ej slutit några avtal med medlemmar ur förvaltnings-, lednings- eller kontrollorgan om förmåner efter det att uppdraget har avslutats.

Miljöpåverkan

Bolagets direkta påverkan på miljön bedöms som liten eftersom bolaget främst bedriver en kontorsbaserad verksamhet. Bolagets miljöpolicy syftar till att minimera miljöpåverkan. Allt kemiskt och biologiskt material från laboratorieverksamheten oskadliggörs eller deponeras hos SYSAV AB efter utförda studier och orsakar således ingen miljöpåverkan. Bolaget bedriver ingen produktion av kemiska produkter som involverar kemiska reaktioner och behöver därför inget tillstånd enligt miljöbalken för att bedriva sin verksamhet.

ISO-certifiering

Bolaget är inte ISO certifierat men använder sig av ett eget kvalitetskontrollsystem.

Bolagskoden

Svensk kod för bolagsstyrning är inte obligatorisk för European Institute of Science AB eftersom bolaget är anslutet till aktiehandelsplatsen AktieTorget®. Styrelsens målsättning är att följa den praxis som utvecklas och avser tillämpa den i de delar den bedöms ha relevans för Bolaget och dess aktieägare.

Införlivade dokument

Följande dokument har införlivats i detta emissionsmemorandum och skall läsas som en del av detta. Handlingarna finns tillgängliga på Bolagets eller relevant bolags hemsida samt på Bolagets kontor.

- Den reviderade Årsredovisningen för 2007.
- Den reviderade Årsredovisningen för 2008.
- Den reviderade Årsredovisningen för 2009.
- Halvårsrapport Q1-Q2 (jan-jun) för 2010.
- Revisionsberättelser för 2007-2009 finns intagna i årsredovisningen för respektive år.
- Bolagsstyrningsrapporten som finns intagen i årsredovisningen för 2009.
- LifeAssays AB:s emissionsprospekt (Maj 2010).
- Chemel AB:s emissionsprospekt (Juni 2010).
- Pressmeddelande från European Institute of Science daterat 2010-09-08.



Per Aspera Ad Astra

Ordlista

Affinitetsupprening - upprening som oftast utförs med vätskekromatografi varvid en kemisk bindare används för att fiska ut det som ska upprenas.

Antikropp - En del av immunförsvaret som känner igen främmande substanser, bakterier eller virus och binder till dessa.

Bolaget - European Institute of Science AB.

EURIS - European Institute of Science AB.

Haptoglobin - Ett äggviteämne (protein) som förekommer i blod hos människor och djur.

Immunoglobulin G - En del av immunförsvaret som känner igen främmande substanser, bakterier eller virus och binder till dessa.

Magnetiska blodtestanalyser - Blodanalysmetod, utvecklad av LifeAssays AB, som använder biologiska komponenter samt magnetiska nanopatriklar i sin detektionprincip.

Magnetomrörere - anordning som med hjälp av ett roterande magnetfält används för att röra om en vätska.

Protein - Äggviteämne.

SIRE Biosensor - Analysinstrument, utvecklat av Chemel AB, som använder biologiska komponenter i sin detektionprincip.

Vätskekromatografi - genomflödesanordning som används för att upprena bl a proteiner och antikroppar.

Emissionsmemorandumet innehåller uttalanden om framtiden som grundar sig på European Institute of Science ABs aktuella syn på framtida händelser och målsättning för finansiell samt operativ utveckling. Framtidsbedömningar gäller endast per det datum de görs och European Institute of Science AB gör ingen utfästelse om att offentliggöra uppdateringar eller revideringar av framtidsinriktade uttalanden till följd av ny information, framtida händelser eller dylikt. European Institute of Science AB ger inga garantier för att dessa framtidsinriktade uttalanden förverkligas eller visar sig vara korrekta varför presumtiva investerare bör inte lägga otillbörlig vikt vid dessa. Bolagets riskbild beskrivs på sida 4 samt i årsredovisningen för 2009 på sida 18 not 3. Riskbilden, som inte gör anspråk på att vara heltäckande, kan medföra att verkligt utfall komma att avvika betydligt från framtidsinriktade uttalanden. Emissionsmemorandumet innehåller historisk marknadsinformation och branschprognoser, bl a storlek på de marknader inom vilka European Institute of Science AB verkar. Informationen har hämtats från olika externa källor och återgivits av European Institute of Science AB på ett korrekt sätt. Även om European Institute of Science AB anser att dessa källor är tillförlitliga har ingen oberoende verifiering gjorts, varför riktigheten eller fullständigheten i informationen ej kan garanteras. Det har inte kommit till European Institute of Science AB kännedom och kan därför försäkras att genom jämförelse med annan information som offentliggjorts av de tredje parter varifrån informationen har hämtats, att inga uppgifter utelämnats på ett sätt som skulle göra den återgivna informationen felaktig eller missvisande.

PORTO BETALT

Avs. European Institute of Science

ANMÄLNINGSSEDEL /FULLMAKT

Anmälan om förvärv av aktier i European Institute of Science AB (publ)

Insändes till:

European Institute of Science AB
IDEON Science Park, 223 70 LUND
Tel: 046 - 286 22 30
Fax: 046 - 286 24 99

Anmälningstid: 24 september - 8 oktober 2010
Pris: 1,00 krona per aktie
Likviddag: 15 oktober 2010

Undertecknad aktieägare i European Institute of Science AB anmäler sig härmed, enligt villkor i emissionsmemorandum daterat i september 2010,

för teckning av

_____ styck(-en) aktieposter av serie B i European Institute of Science AB. Aktierna kan tecknas i en post eller flera.

_____ styck(-en) aktieposter av serie A i European Institute of Science AB. Aktierna kan tecknas i en post eller flera.

En aktiepost motsvarar 10 000 B-aktier eller 10.000 A-aktier = 10 000 kronor.

Genom undertecknandet av denna anmälningsedel befullmäktigas innehavaren att verkställa teckning enligt de villkor som angivits i ovannämnda emissionsmemorandum. Endast en anmälningsedel per tecknare kommer att beaktas. Observera att anmälan är bindande.

Aktierna skall registreras på nedanstående depå/VP-konto:
Depå hos bank eller fondkommissionär:

| | |
|--|--|
| | |
|--|--|

Depånummer

Bank/fondkommissionär

eller VP-konto

| | | | | | | | | | |
|--|--|--|--|--|--|--|--|--|--|
| | | | | | | | | | |
|--|--|--|--|--|--|--|--|--|--|

Namn- och adressuppgifter (var god texta!)

| | | |
|-----------------|--------------|----------------------------------|
| Efternamn/Firma | Tilltalsnamn | Personnummer/Organisationsnummer |
| Adress | | Telefon dagtid |
| Postnummer | Ort | E-mail |
| Ort och datum | | Underskrift |

Postadress

European Institute of Science AB
IDEON Science Park
223 70 LUND

Besöksadress

Scheelevägen 19 F:2
www.euris.org

Tel

046-286 22 30

Fax

046-286 24 99

Org.nr

556404-2769