



CLS AB

Clinical Laserthermia Systems AB
Lund Sweden

Inbjudan till teckning av units Clinical Laserthermia Systems AB (publ)

Clinical Laserthermia Systems AB (publ) skall utveckla och marknadsföra en säker, skonsam, kostnadseffektiv och kliniskt prövad metod för behandling av solida cancertumörer.

INNEHÅLLSFÖRTECKNING

SAMMANFATTNING	3
RISKFaktorER	6
OM PROSPEKTET	9
ORDLISTA	10
INBJUDAN TILL TECKNING AV UNITS	11
TECKNINGSFÖRBINDELSER	12
BAKGRUND OCH MOTIV	13
VD HAR ORDET	15
VILLKOR OCH ANVISNINGAR	16
CLS	20
FINANSIELL ÖVERSIKT	33
INFÖRLIVADE DOKUMENT AVSEENDE FULLSTÄNDIG HISTORISK FINANSIELL INFORMATION	42
STYRELSE OCH LEDANDE BEFATTNINGSHAVARE	43
REVISOR OCH ANSTÄLLDA	47
ÖVRIGA UPPLYSNINGAR	48
AKTIEKAPITAL	51
ÄGARFÖRHÅLLANDEN	53
REVISORS RAPPORT - TILLKOMMANDE UPPLYSNINGAR	54
REFERENSER	55
BOLAGSORDNING	57
SKATTEFRÅGOR	60

LIGHT TO FIGHT CANCER

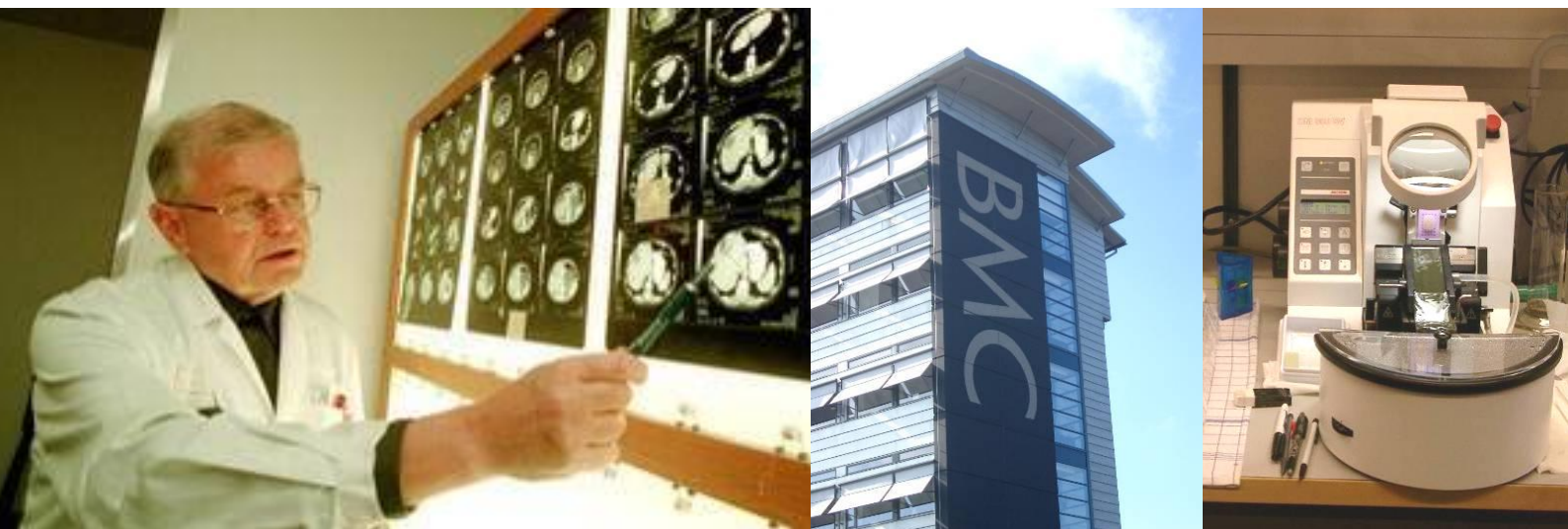


Foto: Bertil Haskel

SAMMANFATTNING

Sammanfattningen skall ses som en introduktion till detta prospekt. Varje beslut om att investera i de units som erbjuds i Clinical Laserthermia Systems AB (publ) skall grunda sig på en bedömning av prospektet i sin helhet. En investerare som väcker talan vid domstol med anledning av uppgifterna i detta prospekt kan bli tvungen att svara för kostnaderna för översättning av prospektet. En person får göras ansvarig för uppgifter som ingår i eller saknas i sammanfattningen eller en översättning av den bara om sammanfattningen eller översättningen är vilseledande eller felaktig i förhållande till de andra delarna i prospektet. Med "CLS" eller "Bolaget" avses Clinical Laserthermia Systems AB (publ), med organisationsnummer 556705-8903. Med "ILT" avses metoden Immunostimulating Laser Thermotherapy, som CLS produkt bygger på.

Verksamhet

Clinical Laserthermia Systems AB (publ) driver verksamheten från Lund, med kontor på Biomedical Center, Ideon Bioinkubator. Bolaget utvecklar och marknadsför en produkt för behandling av solida cancer tumörer.

Bolagsstruktur

Clinical Laserthermia Systems AB (publ) har inga dotterbolag och ingår inte i någon koncern.

Emissionsbeslut, bemyndigande och motiv för emission

Styrelsen i CLS beslutade den 14 januari 2010 – med stöd av bemyndigande från extra bolagsstämma den 14 december 2009 – om en nyemission med företrädesrätt för befintliga aktieägare om högst 2 778 400 B-aktier och 1 389 200 teckningsoptioner av serie TO1 B. Teckning skall ske i units. En unit består av två (2) nyemitterade B-aktier och en (1) vederlagsfri teckningsoption av serie TO1 B berättigande till nyteckning av en (1) B-aktie i Bolaget. Under förutsättning av att emissionen blir fulltecknad tillförs Bolaget initialt cirka 8,3 MSEK före emissionskostnader. I det fall emissionen blir fulltecknad och samtliga vidhängande teckningsoptioner nyttjas tillförs CLS ytterligare cirka 8,3 MSEK före emissionskostnader; totalt cirka 16,67 MSEK. Nedan beskrivs hur emissionslikviden från respektive steg ovan är avsedd att användas.

Steg 1 – aktier (cirka 8,3 MSEK)	Steg 2 – teckningsoptioner (cirka 8,3 MSEK)
4,5 MSEK: Preklinisk verifiering	4,4 MSEK: Marknadsföring, affärsutveckling och löpande drift
1,5 MSEK: Färdigställa patientdelen	2,5 MSEK: Fortsatt preklinisk verifiering
1,0 MSEK: Färdigställa och testa den stationära enheten	1,0 MSEK: Kompletterande teknisk utveckling avseende impedansmätning
0,9 MSEK: Emissionskostnader	0,4 MSEK: Emissionskostnader
0,4 MSEK: Marknadsföring, affärsutveckling och löpande drift	

Erbjudandet i sammandrag

Företrädesrätt och avstämningsdag:	De som på avstämningsdagen den 22 januari 2010 är registrerade som aktieägare i CLS äger företrädesrätt att teckna aktier och teckningsoptioner. För en (1) aktie, oavsett serie, erhålls en (1) uniträtt. Innehav av fem (5) uniträtter berättigar till teckning av en (1) s k unit. En unit består av två (2) nyemitterade B-aktier och en (1) vederlagsfri teckningsoption av serie TO1 B berättigande till nyteckning av en (1) B-aktie i Bolaget.
Teckning utan stöd av uniträtter:	Även allmänheten ges rätt att teckna units i emissionen, vilket då görs enligt villkoren för teckning utan stöd av uniträtter.
Teckningskurs:	6,00 SEK per unit, dvs. 3,00 SEK per B-aktie.
Teckningstid:	27 januari – 10 februari 2010.
Erbjudandets omfattning:	Erbjudandet omfattar högst 2 778 400 B-aktier och högst 1 389 200 teckningsoptioner.
Antal aktier innan emission:	6 946 000 aktier (varav 600 000 är A-aktier).
Handel med uniträtter:	Sker på AktieTorget under perioden 27 januari – 5 februari 2010.
Handel med BTU:	Sker på AktieTorget fr.o.m. den 27 januari 2010 till dess att Bolagsverket har registrerat emissionen.
Villkor för teckningsoptioner:	Innehav av en (1) teckningsoption TO1 B berättigar till teckning av en (1) nyemitterad B-aktie till en kurs om 6,00 SEK. Teckning av aktier med stöd av teckningsoptioner kan äga rum från och med 15 mars 2010 till och med 14 mars 2011.

Styrelse och ledande befattningshavare

Magnus Bolmsjö	Styrelseordförande
Lars-Erik Eriksson	Styrelseledamot och verkställande direktör
Peter Jungbeck	Styrelseledamot
Karl-Göran Tranberg	Styrelseledamot och medicinskt ansvarig

Revisor

Håkan Kantoft (auktoriserad revisor, medlem FAR SRS)
Dillon Revision AB, Box 5298, 200 72 Malmö

Risikfaktorer

Ett antal riskfaktorer kan ha en negativ inverkan på CLS verksamhet och aktie. Det är därför av stor vikt att beakta relevanta risker vid sidan av Bolagets tillväxtpotentialer. Enligt styrelsens bedömning är de två största riskerna att en eller flera konkurrenter etablerar sig inom Bolagets verksamhetsområde samt att finansiering för fortsatt utveckling och efterföljande lansering ej kan erhållas. Övriga risker som är förknippade med CLS och dess aktie anges i kapitlet "Riskfaktorer", där riskerna är omnämnda utan inbördes ordning och utan anspråk på att vara heltäckande. Samtliga riskfaktorer kan av naturliga skäl inte beskrivas utan att en samlad utvärdering av övrig information i prospektet tillsammans med en allmän omvärldsbedömning har gjorts.

Finansiell information i sammandrag

CLS befinner sig i en utvecklingsfas, vilket är den huvudsakliga anledningen till Bolagets resultat under de perioder som inkluderas i detta prospekt. Att bedriva produktutveckling är av förklarliga skäl förenat med kostnader. Nedan presenteras räkenskaper för räkenskapsåren 2006, 2007 och 2008 samt delårsräkenskaper för de nio första månaderna 2009. Delårsräkenskaperna för 2009 har inte granskats av Bolagets revisor, medan räkenskaperna för 2006 till 2008 är hämtade från Bolagets reviderade årsredovisningar, vilka via hänvisning införlivas till detta prospekt.

Resultaträkning i sammandrag

(SEK)	090101-090930 (9 mån*)	080101-080930 (9 mån*)	080101-081231 (12 mån)	070101-071231 (12 mån)	060619-061231 (7 mån)
Rörelsens intäkter	0	149 999	149 999	199 998	0
Rörelsens kostnader	-1 628 104	-1 256 397	-766 835	-281 530	-40 350
Rörelseresultat	-1 628 104	-1 106 398	-616 836	-81 532	-40 350
Resultat efter finansiella poster	-1 647 588	-1 146 086	-671 199	-108 955	-46 511
Periodens resultat	-1 647 588	-1 146 086	-671 199	-108 955	-46 511

* Delårsräkenskaperna är ej granskade av Bolagets revisor.

Balansräkning i sammandrag

(SEK)	090930*	081231	071231	061231
TILLGÅNGAR				
Anläggningstillgångar	5 735 011	3 293 807	1 329 600	260 000
Omsättningstillgångar	2 572 960	2 229 548	322 600	300 039
Summa tillgångar	8 307 971	5 523 355	1 652 200	560 039
EGET KAPITAL OCH SKULDER				
Eget kapital	6 958 196	3 677 785	946 534	55 489
Långfristiga skulder	779 208	800 000	400 000	350 000
Kortfristiga skulder	570 567	1 045 570	305 666	154 550
Summa eget kapital och skulder	8 307 971	5 523 355	1 652 200	560 039

* Balansräkningen per 2009-06-30 är ej granskad av Bolagets revisor.

Intäkter, kostnader och rörelseresultat

Under 2006 genererade Bolaget inga intäkter. Under 2007 och 2008 har endast begränsade intäkter i form av bidrag redovisats; 199 998 SEK respektive 149 999 SEK. Under de första nio månaderna 2009 redovisades inga intäkter. Under räkenskapsåret 2006 uppgick rörelsens kostnader till -40 350 SEK, vilket även utgjorde Bolagets rörelseresultat för perioden 060619-061231. Under 2007 ökade rörelsens kostnader till 281 530 SEK och rörelseresultatet uppgick till -81 532 SEK. Under 2008 intensifierades Bolagets utvecklingsarbete och kostnaderna uppgick till -766 835 SEK. Detta var den huvudsakliga anledningen till att rörelseresultatet för 2008 uppgick till -616 836 SEK. Under de första nio månaderna 2009 fortsatte det intensiva utvecklingsarbetet. Under denna period uppgick rörelsens kostnader till -1 628 104, vilket kan jämföras med -1 256 397 SEK för motsvarande period föregående år. Rörelseresultatet för perioden januari till september 2009 uppgick till -1 628 104 SEK, vilket kan jämföras med -1 106 398 SEK för motsvarande period 2008. Att kostnaderna är mindre för helåret 2008 i jämförelse med niomånadersperioden för samma år beror på att kostnader har aktiverats i samråd med Bolagets revisor i samband med fastställande av årsbokslut. Rörelsens kostnader har hittills främst utgjorts av övriga externa kostnader, vilka huvudsakligen utgörs av konsultarvoden till Elano AB, PL Holding AB och KG Tranberg Medical AB.

Finansiella resurser och finansiell struktur

Bolaget hade vid utgången av september 2009 en soliditet om 84 %. Bolaget hade per den 30 september 2009 en långfristig belåning om totalt 779 208 SEK, vilken är hänförlig till lån från Innovationsbron och Almi. Styrelsen i CLS bedömer att betalningsförmågan är god på kort sikt, men att kapitaltillskott krävs för att säkerställa en god betalningsförmåga på längre sikt. Bolaget har i dagsläget inget lånebehov, men ett nära förestående behov av rörelsekapital, vilket beskrivs nedan. Det befintliga rörelsekapitalet är enligt styrelsens bedömning inte tillräckligt för de aktuella behoven under åtminstone 12 månader framåt i tiden räknat från dateringen av detta prospekt. Bolaget saknar i dagsläget inte rörelsekapital, men rörelsekapitalbehov bedöms uppkomma inom två till tre månader räknat från dateringen av detta prospekt. För att tillföra CLS rörelsekapital genomförs en nyemission av units, bestående av B-aktier och teckningsoptioner. Under förutsättning av att emissionen blir fulltecknad tillförs Bolaget initialt cirka 8,3 MSEK före emissionskostnader. I det fall emissionen blir fulltecknad och samtliga vidhängande teckningsoptioner nyttjas tillförs CLS ytterligare cirka 8,3 MSEK före emissionskostnader; totalt cirka 16,67 MSEK. För att tillföra CLS rörelsekapital som räcker åtminstone 12 månader framåt i tiden, krävs det att CLS tillförs cirka 8 MSEK via emissionen som beskrivs i detta prospekt. Om emissionen inte tecknas till åtminstone 8 MSEK kommer CLS att vara beroende av kapitaltillförsel genom nyttjande av vidhängande teckningsoptioner. I det fall CLS, via emissionen av aktier och vidhängande teckningsoptioner, totalt tillförs mindre än cirka 8 MSEK kan Bolaget inte driva verksamheten i önskvärd takt utan andra kapitaltillskott. Styrelsen i Bolaget kommer då i första hand att undersöka alternativa finansieringsmöjligheter. Om kapital inte kan tillföras, kommer Bolaget att bedriva verksamheten i en lägre takt än planerat, med fokus på att färdigställa och testa den stationära enheten samt att färdigställa patientdelen.

Nyckeltal

	090101-090930 (9 mån)	080101-080930 (9 mån)	080101-081231 (12 mån)	070101-071231 (12 mån)	060619-061231 (7 mån)
Nettoomsättning (SEK)	0	149 999	0	0	0
Övriga rörelseintäkter (SEK)	0	0	149 999	199 998	0
Rörelseresultat (SEK)	-1 628 104	-1 106 398	-616 836	-81 532	-40 350
Eget kapital (SEK)	6 958 196	N/A	3 677 785	946 534	55 489
Balansomslutning (SEK)	8 307 971	N/A	5 523 355	1 652 200	560 039
Soliditet (%)	84	N/A	67	57	10
Utdelning (SEK)	0	0	0	0	0

Soliditet definieras som eget kapital dividerat med balansomslutning.

Nyckeltalstabellen har upprättats i det specifika syftet att ingå i detta prospekt och har inte granskats av Bolagets revisor.

RISKFaktorER

Ett antal riskfaktorer kan ha en negativ inverkan på verksamheten i CLS. Det är därför av stor vikt att beakta relevanta risker vid sidan av Bolagets tillväxtpotentialer. Andra risker är förenade med de värdepapper som genom detta prospekt erbjuds till försäljning. Nedan beskrivs riskfaktorer utan inbördes ordning och utan anspråk på att vara heltäckande. Samtliga riskfaktorer kan av naturliga skäl inte beskrivas utan att en samlad utvärdering av övrig information i prospektet tillsammans med en allmän omvärldsbedömning har gjorts.

Bolaget

Finansieringsbehov och kapital

Bolagets fortsatta utvecklingsarbete och planerade produktlansering kräver kapital. Förseningar avseende utveckling och produktlansering kan komma att innebära ökade kostnader för Bolaget innan intäkter kan genereras. Ett framgångsrikt utfall i emissionen som beskrivs i detta prospekt kan inte garanteras. Det kan inte heller uteslutas att Bolaget i framtiden kan behöva anskaffa ytterligare kapital och Bolaget kan inte garantera att eventuellt ytterligare kapital kan anskaffas. I det fall kapital inte kan anskaffas kan Bolagets framtida utveckling komma att påverkas negativt.

Nyckelpersoner och medarbetare

Bolagets nyckelpersoner har stor kompetens och lång erfarenhet inom Bolagets verksamhetsområde. En förlust av en eller flera nyckelpersoner kan komma att medföra negativa konsekvenser för Bolagets verksamhet. Bolaget är beroende av styrelseledamot och professor Karl-Göran Tranbergs kompetens, som enligt styrelsens bedömning är svår att ersätta i nuläget.

Tid för lansering

Det är av central vikt att bli först ut på marknaden med en produkt som möjliggör behandling av solida cancer tumörer och som framkallar ett immunologiskt försvar mot eventuellt kvarvarande tumörer och metastaser i kroppen. Tid är således en kritisk faktor och det är viktigt att arbetet kan fortskrida enligt fastställd strategisk plan. Förseningar avseende produktlansering kan komma att påverka Bolagets framtida intäktsskapande negativt.

Leverantörer/tillverkare

För att producera en användarvänlig produkt kommer Bolaget att anlita leverantörer och tillverkare. Det kan inte garanteras att dessa samarbeten kan inledas när styrelsen i Bolaget bedömer det vara optimalt och det kan inte heller uteslutas att en eller flera av leverantörerna och/eller tillverkarna i framtiden väljer att bryta sina samarbeten med Bolaget. Detta skulle kunna komma att få en negativ inverkan på Bolagets verksamhet. Det kan inte heller garanteras att Bolagets leverantörer och tillverkare till fullo uppfyller de kvalitetskrav som CLS ställer.

Konkurrenter

En del av Bolagets konkurrenter är multinationella företag med stora ekonomiska resurser. En omfattande satsning och produktutveckling från en konkurrent kan medföra risker i form av försämrad försäljning för CLS. Vidare kan företag med global verksamhet som i dagsläget arbetar med närliggande områden bestämma sig för att etablera sig inom Bolagets verksamhetsområde. Ökad konkurrens kan innebära negativa försäljnings- och resultat effekter för Bolaget i framtiden.

Konjunkturutveckling och valutarisk

Externa faktorer såsom inflation, valuta- och ränteförändringar, tillgång och efterfrågan samt låg- och högkonjunkturer kan ha inverkan på rörelsekostnader, försäljningspriser och aktievärdering. Bolagets framtida intäkter och aktievärdering kan bli negativt påverkade av dessa faktorer, vilka står utom Bolagets kontroll. En del av försäljningsintäkterna förväntas att inflyta i internationella valutor. Valutakurser kan väsentligen förändras.

Politisk risk

CLS har för avsikt att bli en global aktör inom Bolagets verksamhetsområde och kommer då, direkt eller indirekt, att vara verksamt i och genom ett stort antal olika länder. Risker kan uppstå genom förändringar av lagar, skatter, tullar, växelkurser och andra villkor för utländska företag. Bolaget påverkas även av politiska och ekonomiska osäkerhetsfaktorer i dessa länder. Ovanstående kan medföra negativa konsekvenser för Bolagets verksamhet och resultat.

Regulatorisk risk

För att sälja produkten på olika geografiska marknader behöver CLS olika godkännanden från myndigheter. Försenade eller uteblivna godkännanden kan komma att medföra krav på anpassning av produkten, vilket kan komma att fördröja marknadslanseringen på olika geografiska marknader och således påverka Bolagets framtida intjäningsförmåga negativt.

Marknadstillväxt

CLS är i dagsläget ett utvecklingsbolag. Bolaget planerar att lansera sin produkt på olika geografiska marknader enligt den fastställda strategiska planen. Produktlansering i nya länder och regioner kan medföra problem och risker som är svåra att förutse. Vidare kan etableringar försenas och därigenom medföra intäktsbortfall. En snabb tillväxt kan även komma att innebära att Bolaget gör förvärv av andra företag. Uteblivna synergieffekter och ett mindre lyckosamt integreringsarbete kan komma att påverka såväl Bolagets verksamhet som resultat på ett negativt sätt. Tillväxt kan också medföra problem på det organisatoriska planet. Det kan vara svårt att rekrytera lämplig personal och det kan uppstå svårigheter avseende att framgångsrikt integrera ny personal i organisationen.

Användarnas acceptans

Även om Bolagets produktutveckling färdigställs enligt plan, krävs också acceptans från de som skall använda produkten i sitt arbete, för att produkten skall få ett genomslag på marknaden. Det finns en risk för att produktacceptansen bland användare, det vill säga kirurger och andra läkare, tar lång tid eller helt uteblir. Begränsad eller utebliven acceptans kan negativt komma att påverka CLS möjligheter att sälja produkten på olika geografiska marknader och därigenom påverka Bolagets framtida intjäningsförmåga negativt.

Patent

CLS har två svenska godkända patent, med fokus på patientdelen. Dessa patent fokuserar på värmesondens utformning och styrning samt övervakning av vävnadseffekt. Bolaget har dessutom två internationella patentansökningar (PCT). Bolagets godkända svenska patent och internationella patentansökningar kan framöver komma att kompletteras med ytterligare ansökningar. Bolaget kan inte garantera att de internationella patentansökningarna kommer att godkännas och kan inte heller garantera att godkända svenska patent kommer att utgöra ett fullgott kommersiellt skydd i framtiden.

Utvecklingskostnader

Bolaget befinner sig i en utvecklingsfas. Tids- och kostnadsaspekter för produktutveckling kan vara svåra att på förhand fastställa med exakthet. Detta medför en risk att en planerad produktutveckling blir mer kostnadskrävande än planerat.

Produktansvar

Beaktat den bransch som CLS verkar inom är det relevant att beakta produktansvar. Behandlingen har visat sig vara säker vid de behandlingar som har genomförts och Bolagets produkt skall dessutom ha förmåga att upptäcka om något icke önskvärt inträffar samt fatta beslut om att avbryta eller varna användare beroende på händelsens art. Dock kan det aldrig, i något sammanhang, till etthundra procent garanteras att tillbud inte kan inträffa eller att försäkringsskydd till fullo kan täcka eventuella framtida rättsliga krav.

Aktier och teckningsoptioner

Kursvariationer

Kursvariationer kan uppkomma genom stora förändringar av köp- och säljvolym och behöver inte nödvändigtvis ha ett samband med CLS underliggande värde. Kursvariationerna kan påverka Bolagets aktiekurs negativt. Det finns inga garantier för att Bolaget kommer att gå med vinst, eller att aktierna ska stiga i värde.

Aktiens likviditet

Aktiens likviditet påverkar möjligheten att handla i aktien vid önskad tidpunkt. Det finns ingen garanti för att den som tecknar aktier i nyemissionen kommer att kunna köpa eller sälja aktier i den löpande handeln vid önskad tidpunkt om det vid den tidpunkten föreligger en låg likviditet i aktien.

Marknadsplats

CLS B-aktie handlas på AktieTorget, som är ett värdepappersbolag under Finansinspektionens tillsyn. Aktier som är listade på AktieTorget omfattas inte av lika omfattande regelverk som de aktier som är upptagna till handel på reglerade marknader. AktieTorget har ett eget regelsystem, som är anpassat för mindre bolag och tillväxtbolag, för att främja ett gott investerarskydd. Som en följd av skillnader i de olika regelverkens omfattning, kan en placering i aktier som handlas på AktieTorget vara mer riskfylld än en placering i aktier som handlas på en reglerad marknad.

Aktieförsäljning från nuvarande aktieägare

Styrelsens ledamöter ser sina aktieinnehav som en långsiktig placering. Inför listningen på AktieTorget tecknade huvudägare och styrelsemedlemmar (Lars-Erik Eriksson via Elano AB, Pär Henriksson via PL Holding AB och Karl-Göran Tranberg via KG Tranberg Medical AB) ett lock-up agreement som beskrivs närmare under rubriken "Lock-up agreement för huvudägare och styrelsemedlemmar" (se huvudrubrik "Ägarförhållanden"). På länge sikt än vad som är reglerat i avtalet finns dock en risk för att nuvarande huvudägare avyttrar delar eller hela sina innehav i Bolaget.

Aktiekursens påverkan på teckningsoptioner

B-aktiens kursutveckling bör komma att påverka till vilket pris den löpande handeln med teckningsoptioner som nyemitteras i emissionen som beskrivs i detta prospekt kommer att ske. En negativ kursutveckling avseende handeln med B-aktier kan komma att medföra negativa effekter på kursutvecklingen avseende teckningsoptioner. Eventuella störande händelser på marknaden, såsom exempelvis stora kursvariationer, vikande likviditet, omfattande aktieförsäljning från nuvarande aktieägare eller andra marknadsförhållanden, kan påverka aktiekursen negativt och således medföra negativa följd effekter på kursen för teckningsoptionerna. Det finns inga garantier för att handeln med teckningsoptioner kommer att ske inom ett visst prisintervall. En investerare kan förlora hela värdet av investeringen eller en del av detta beroende på omständigheterna.

Icke säkerställda teckningsförbindelser

CLS har erhållit teckningsförbindelser om totalt 1 560 000 SEK. Teckningsförbindelser om 868 800 SEK har skriftligen avtalats och teckningsförbindelser om 691 200 SEK har muntligen avtalats. Teckningsförbindelserna har inte säkerställts via förhandstransaktion eller bankgaranti. Även om CLS har avtalat om teckningsförbindelser med parterna som har lämnat dessa finns det en risk att eller en flera av parterna inte uppfyller avtalade åtaganden beaktat att teckningsförbindelserna inte har säkerställts via förhandstransaktion eller bankgaranti.

OM PROSPEKTET

Definitioner

I detta prospekt gäller följande definitioner om inget annat anges: Med "CLS" eller "Bolaget" avses Clinical Laserthermia Systems AB (publ), med organisationsnummer 556705-8903. Med "ILT" avses metoden Immunostimulating Laser Thermotherapy, som CLS produkt bygger på. Med "styrelsen" avses styrelsen i Clinical Laserthermia Systems AB (publ).

Lagen om handel med finansiella instrument

Detta prospekt har upprättats av Clinical Laserthermia Systems AB (publ) i enlighet med lagen om handel med finansiella instrument (1991:980).

Finansinspektionen

Prospektet har godkänts av och registrerats vid Finansinspektionen i enlighet med bestämmelserna i 2 kap 25-26 § lagen (1991:980) om handel med finansiella instrument. Godkännandet och registreringen innebär inte någon garanti från Finansinspektionen om att sakuppgifterna i prospektet är korrekta eller fullständiga.

Prospektets distributionsområde

Aktierna är inte föremål för handel eller ansökan därom i något annat land än Sverige. Inbjudan enligt detta prospekt vänder sig inte till personer vars deltagande förutsätter ytterligare prospekt, registreringsåtgärder eller andra åtgärder än de som följer svensk rätt. Prospektet får inte distribueras i Australien, Japan, Kanada, Nya Zeeland, USA eller något annat land där distributionen eller denna inbjudan kräver ytterligare åtgärder enligt föregående mening eller strider mot regler i sådant land. För prospektet gäller svensk rätt. Tvist med anledning av innehållet i detta prospekt eller därmed sammanhängande rättsförhållanden skall avgöras av svensk domstol exklusivt.

Prospektet tillgängligt

Prospektet finns tillgängligt på Bolagets huvudkontor samt på Bolagets hemsida www.clinicallaser.se. Prospektet kan också nås på AktieTorgets och Finansinspektionens respektive hemsida (www.aktietorget.se samt www.fi.se).

Uttalanden om framtiden

Uttalanden om framtiden och övriga framtida förhållanden i detta prospekt återspeglar styrelsens nuvarande syn avseende framtida händelser och finansiell utveckling. Framåtriktade uttalanden uttrycker endast de bedömningar och antaganden som styrelsen i CLS gör vid tidpunkten för prospektet. Dessa uttalanden är väl genomarbetade, men läsaren uppmärksammas på att dessa, såsom alla framtidsbedömningar, är förenade med osäkerhet.

Aktier och teckningsoptioner samt AktieTorget

B-aktien i CLS är listad på AktieTorget. B-aktiens ISIN-kod är SE0002756130. En handelspost omfattar en (1) aktie. Bolaget har i syfte att säkerställa att aktieägare och övriga aktörer på marknaden erhåller korrekt, omedelbar och samtidig information om Bolagets utveckling träffat en överenskommelse med AktieTorget om informationsgivning. AktieTorget är ett värdepappersbolag under Finansinspektionens tillsyn och driver en handelsplattform som benämns MTF (Multilateral Trading Facility). AktieTorget tillhandahåller ett effektivt aktiehandelssystem (SAXESS), tillgängligt för banker och fondkommissionärer anslutna till Norex-börserna. Det innebär att den som vill köpa och sälja aktier som är listade på AktieTorget använder sin vanliga bank eller fondkommissionär. Aktier och teckningsoptioner som nyemitteras i emissionen som beskrivs i detta prospekt kommer att bli föremål för handel på AktieTorget. ISIN-kod för teckningsoptioner av serie TO1 B är SE0003172410. Information och kursutveckling avseende B-aktien i CLS finns att tillgå på AktieTorgets hemsida (www.aktietorget.se) där även information om teckningsoptionerna kommer att finnas tillgänglig. CLS avser i dagsläget inte att ansluta sig till någon annan marknadsplats.

ORDLISTA

Ila-utrustning: Klassbeteckning på utrustning. Det finns fyra klasser I, IIa, IIb, III. Klass IIa och IIb kan antingen tredjepartsgranskas avseende konstruktionen eller CE-märkas i egen regi om man har ett certifierat ledningssystem för kvalitet.

IIb-utrustning: Klassbeteckning på utrustning. Se ovan.

CE-märkning: Möjliggör försäljning av produkt inom EU och ett antal andra länder, exempelvis Norge och Schweiz.

Centres of Excellence: Kliniker som är världsledande inom specifika områden.

Drivsteg: Elektronik vars uppgift är att förse laser med kraft på ett kontrollerat sätt.

Dubblade kretsar: Två separata uppsättningar av arrangemang som har samma uppgift i syfte att uppnå ökad säkerhet.

EMC-mätningar: Mätning som säkerställer att produkten inte störs av eller stör annan utrustning.

Eureka-projekt: Projekt som stöds av EU.

Firmware: Mjukvara som, till skillnad mot software, inte kan förändras.

Impedans: Elektriska ledningsegenskaper hos vävnad.

Impedansmätning: Mätning av elektriska ledningsegenskaper hos vävnad.

Key Opinion Leader: Nyckelperson inom sitt område.

Klinisk validering: Säkerställande av säkerhet, användbarhet och reproducerbarhet av det nya systemet.

Ledningssystem: Även benämnt kvalitetsledningssystem. Ett certifierat kvalitetsledningssystem möjliggör CE-märkning i egen regi.

Myndighetskrav på medicinteknisk utrustning: Det finns nationella och internationella krav. I EU har en gemensam linje antagits; Medical Device Directive (MDD). I Europa får man sätta CE-märke på produkten och placera denna på marknaden om kraven i MDD är uppfyllda. Detta kan ske på olika vis beroende på hur produkten är klassad. Det finns fyra klasser I, IIa, IIb, III. I USA är det samma grundprinciper som gäller men en annan process. Där krävs FDA-godkännande. I bland annat Japan har man ett regelverk som är en korsning av MDD och FDA:s. CLS fokus ligger initialt på dokumentation i enlighet med MDD och att CE-märka produkten.

Preklinisk verifiering: Klarläggande av immunologiska effekter.

Prospektiva randomiserade studier: Jämförande studier mellan två likvärdiga grupper.

Radiofrekvensabladering: Värmeavdödande med högfrekvent lokaliserad ström.

Solid tumör: Avgränsad fast cancertumör.

Täckningsbidrag: Överskott efter direkta kostnader.

US-provisional: Preliminär patentansökan i USA.

Vävnadsfantom: Vävnad uttagen från kroppen och placerad i box för speciella mätningar.

Vävnadsimpedans: Elektriska egenskaper hos biologisk vävnad.

Vävnadspreparationer: Mald lever respektive malt kött.

INBJUDAN TILL TECKNING AV UNITS

Styrelsen i Clinical Laserthermia Systems AB (publ) beslutade den 14 januari 2010 – med stöd av bemyndigande från extra bolagsstämma den 14 december 2009 – om en nyemission med företrädesrätt för befintliga aktieägare om högst 2 778 400 B-aktier och 1 389 200 teckningsoptioner av serie TO1 B. Teckning skall ske i units.

De som på avstämningsdagen den 22 januari 2010 är registrerade som aktieägare i CLS äger företrädesrätt att teckna aktier och teckningsoptioner. För en (1) aktie, oavsett serie, erhålls en (1) uniträtt. Innehav av fem (5) uniträtter berättigar till teckning av en (1) s k unit. En unit består av två (2) nyemitterade B-aktier och en (1) vederlagsfri teckningsoption TO1 B berättigande till nyteckning av en (1) B-aktie i Bolaget. Även allmänheten ges rätt att teckna units i emissionen.

Under förutsättning av att emissionen blir fulltecknad tillförs Bolaget initialt cirka 8,3 MSEK före emissionskostnader. I det fall emissionen blir fulltecknad och samtliga vidhängande teckningsoptioner nyttjas tillförs CLS ytterligare cirka 8,3 MSEK före emissionskostnader; totalt cirka 16,67 MSEK. Under förutsättning att emissionen blir fulltecknad och att samtliga vidhängande teckningsoptioner nyttjas beräknas de totala emissionskostnaderna uppgå till cirka 1,3 MSEK, varav 86 880 SEK är hänförligt till ersättning för teckningsförbindelser.

Härmed inbjuds Ni, i enlighet med villkoren i detta prospekt, till att teckna units i Clinical Laserthermia Systems AB (publ) till en kurs av 6,00 kronor per unit. Vid fulltecknad nyemission kommer aktiekapitalet att öka med 257 002 kronor, från 642 505 kronor till 899 507 kronor och antalet aktier kommer att öka med 2 778 400 aktier från 6 946 000 aktier till 9 724 400 aktier.

I det fall samtliga vidhängande teckningsoptioner därefter nyttjas kommer aktiekapitalet att öka med ytterligare 128 501 SEK och antalet aktier kommer att öka med ytterligare 1 389 200 aktier.

Lund, den 19 januari 2010
Clinical Laserthermia Systems AB (publ)
Styrelsen

TECKNINGSFÖRBINDELSER

CLS har erhållit teckningsförbindelser om totalt 1 560 000 SEK, vilket motsvarar cirka 18,7 procent av den initiala emissionsvolymen (260 000 units). Teckningsförbindelser har erhållits från Sedermera Fondkommission AB, KG Tranberg Medical AB, Elano AB, Göran Ofsén och Possessor AB.

Teckningsförbindelse från Sedermera Fondkommission AB

Sedermera Fondkommission AB (med adress Importgatan 4, 262 73 Ängelholm) har per 2010-01-13 lämnat en skriftlig teckningsförbindelse om 360 000 SEK (60 000 units, cirka 4,2 procent av den initiala emissionsvolymen). För detta åtagande utgår ersättning om 10 procent av tecknat belopp samt vederlagsfria uniträtter för åtagandets ändamål. Teckningsförbindelsen är skriftligt avtalad, men har inte säkerställts via förhandstransaktion eller bankgaranti. Sedermera Fondkommission AB ägde per 2010-01-15 41 320 B-aktier i CLS. Bolagets tre huvudägare KG Tranberg Medical AB (100 000 uniträtter), PL Holding AB (100 000 uniträtter) och Elano AB (100 000 uniträtter) överlåter vederlagsfritt totalt 300 000 uniträtter till Sedermera Fondkommission AB. Detta är per 2010-01-13 skriftligt avtalat mellan Sedermera Fondkommission AB och KG Tranberg Medical AB, PL Holding AB respektive Elano AB.

Teckningsförbindelse från KG Tranberg Medical AB

KG Tranberg Medical AB (med adress Pistolvägen 9, 226 49 Lund) har per 2010-01-15 lämnat en muntlig teckningsförbindelse om 300 000 SEK (50 000 units, cirka 3,6 procent av den initiala emissionsvolymen). För detta åtagande utgår ingen ersättning. Teckningsförbindelsen är muntligt avtalad, men har inte säkerställts via skriftligt avtal, förhandstransaktion eller bankgaranti. KG Tranberg Medical AB ägde per 2009-09-30 200 000 A-aktier och 1 076 000 B-aktier i CLS.

Teckningsförbindelse från Elano AB

Elano AB (med adress Östra Förstadsgatan 2, 211 30, Malmö) har per 2010-01-15 lämnat en muntlig teckningsförbindelse om 300 000 SEK (50 000 units, cirka 3,6 procent av den initiala emissionsvolymen). För detta åtagande utgår ingen ersättning. Teckningsförbindelsen är muntligt avtalad, men har inte säkerställts via skriftligt avtal, förhandstransaktion eller bankgaranti. Elano AB ägde per 2009-09-30 200 000 A-aktier och 989 000 B-aktier i CLS.

Teckningsförbindelse från Göran Ofsén

Göran Ofsén (med adress Torsvägen 13, 192 67 Sollentuna) har per 2010-01-13 lämnat en skriftlig teckningsförbindelse om 300 000 SEK (50 000 units, cirka 3,6 procent av den initiala emissionsvolymen). För detta åtagande utgår ersättning om 10 procent av tecknat belopp samt vederlagsfria uniträtter för åtagandets ändamål. Teckningsförbindelsen är skriftligt avtalad, men har inte säkerställts via förhandstransaktion eller bankgaranti. Göran Ofsén ägde per 2010-01-15 inga aktier i CLS. Bolagets tre huvudägare KG Tranberg Medical AB (83 333 uniträtter), PL Holding AB (83 333 uniträtter) och Elano AB (83 334 uniträtter) överlåter vederlagsfritt totalt 250 000 uniträtter till Göran Ofsén. Detta är per 2010-01-13 skriftligt avtalat mellan Göran Ofsén och KG Tranberg Medical AB, PL Holding AB respektive Elano AB.

Teckningsförbindelser från Possessor AB

Possessor AB (med adress Stora Nygatan 25, 211 37 Malmö) har per 2010-01-18 lämnat en skriftlig teckningsförbindelse om 208 800 SEK (34 800 units, cirka 2,5 procent av den initiala emissionsvolymen). För detta åtagande utgår ersättning om 10 procent av tecknat belopp samt vederlagsfria uniträtter för åtagandets ändamål. Teckningsförbindelsen är skriftligt avtalad, men har inte säkerställts via förhandstransaktion eller bankgaranti. Possessor AB ägde per 2010-01-15 76 000 B-aktier i CLS. Bolagets tre huvudägare KG Tranberg Medical AB (58 000 uniträtter), PL Holding AB (58 000 uniträtter) och Elano AB (58 000 uniträtter) överlåter vederlagsfritt totalt 174 000 uniträtter till Possessor AB. Detta är per 2010-01-18 skriftligt avtalat mellan Possessor AB och KG Tranberg Medical AB, PL Holding AB respektive Elano AB.

Härutöver har Possessor AB per 2010-01-18 lämnat en muntlig teckningsförbindelse om 91 200 SEK (15 200 units, cirka 1,1 procent av den initiala emissionsvolymen) baserad på Possessor AB:s egna uniträtter. För detta åtagande utgår ingen ersättning. Teckningsförbindelsen är muntligt avtalad, men har inte säkerställts via skriftligt avtal, förhandstransaktion eller bankgaranti. Totalt har Possessor AB lämnat teckningsförbindelser om 300 000 SEK (50 000 units).

BAKGRUND OCH MOTIV

Rörelsekapital och nyemission

Det befintliga rörelsekapitalet är enligt styrelsens bedömning inte tillräckligt för de aktuella behoven under åtminstone 12 månader framåt i tiden räknat från dateringen av detta prospekt. Bolaget saknar i dagsläget inte rörelsekapital, men rörelsekapitalbehov bedöms uppkomma inom två till tre månader räknat från dateringen av detta prospekt. För att tillföra CLS rörelsekapital genomförs en nyemission av units, bestående av B-aktier och teckningsoptioner. Under förutsättning av att emissionen blir fulltecknad tillförs Bolaget initialt cirka 8,3 MSEK före emissionskostnader. I det fall emissionen blir fulltecknad och samtliga vidhängande teckningsoptioner nyttjas tillförs CLS ytterligare cirka 8,3 MSEK före emissionskostnader; totalt cirka 16,67 MSEK. För att tillföra CLS rörelsekapital som räcker åtminstone 12 månader framåt i tiden, krävs det att CLS tillförs cirka 8 MSEK via emissionen som beskrivs i detta prospekt. Om emissionen inte tecknas till åtminstone 8 MSEK kommer CLS att vara beroende av kapitaltillförsel genom nyttjande av vidhängande teckningsoptioner. I det fall CLS, via emissionen av aktier och vidhängande teckningsoptioner, totalt tillförs mindre än cirka 8 MSEK kan Bolaget inte driva verksamheten i önskvärd takt utan andra kapitaltillskott. Styrelsen i Bolaget kommer då i första hand att undersöka alternativa finansieringsmöjligheter. Om kapital inte kan tillföras, kommer Bolaget att bedriva verksamheten i en lägre takt än planerat, med fokus på att färdigställa och testa den stationära enheten samt att färdigställa patientdelen.

Emissionslikvid

Under förutsättning av att emissionen blir fulltecknad tillförs Bolaget initialt cirka 8,3 MSEK före emissionskostnader. I det fall emissionen blir fulltecknad och samtliga vidhängande teckningsoptioner nyttjas tillförs CLS ytterligare cirka 8,3 MSEK före emissionskostnader; totalt cirka 16,67 MSEK. Nedan beskrivs hur emissionslikviden från respektive steg ovan är avsedd att användas.

Steg 1 – aktier (cirka 8,3 MSEK)	Steg 2 – teckningsoptioner (cirka 8,3 MSEK)
4,5 MSEK: Preklinisk verifiering	4,4 MSEK: Marknadsföring, affärsutveckling och löpande drift
1,5 MSEK: Färdigställa patientdelen	2,5 MSEK: Fortsatt preklinisk verifiering
1,0 MSEK: Färdigställa och testa den stationära enheten	1,0 MSEK: Kompletterande teknisk utveckling avseende impedansmätning
0,9 MSEK: Emissionskostnader	0,4 MSEK: Emissionskostnader
0,4 MSEK: Marknadsföring, affärsutveckling och löpande drift	

CLS skall tillföra 1,4 MSEK i ett Eureka-projekt. Dessa 1,4 MSEK ingår i de olika delarna ovan.

I det fall nyemissionen inte skulle bli fulltecknad kommer CLS att fokusera på att färdigställa den stationära enheten och patientdelen. Omfattningen av preklinisk verifiering, affärsutveckling och marknadsföring kommer då att anpassas till vilka medel Bolaget förfogar över. I det fall samtliga vidhängande teckningsoptioner inte skulle nyttjas kommer CLS att anpassa sig efter rådande situation och fokusera på preklinisk verifiering och marknadsföring.

Prissättning av units

Styrelsen i CLS har fastställt kursen i denna företrädesemission till 6,00 SEK per unit, med beaktande av Bolagets genomsnittliga volymvägda betalkurs på AktieTorget de senaste 20 handelsdagarna innan emissionsbeslutet per den 14 januari 2010 med viss procentuell rabatt och hänsyn till utspädningseffekt.

CLS B-aktie listad på AktieTorget

CLS B-aktie är sedan den 16 april 2009 listad på AktieTorget, vilket möjliggör en löpande handel i aktien. Den som vill köpa och/eller sälja aktier i CLS kan göra detta via sin vanliga bank eller fondkommissionär. AktieTorget är ett värdepappersbolag under Finansinspektionens tillsyn och driver en handelsplattform som benämns MTF (Multilateral Trading Facility).



Ansvar

Styrelsen för CLS är ansvarig för innehållet i detta prospekt. Nedan angivna personer försäkrar härmed gemensamt som styrelse att de vidtagit alla rimliga försiktighetsåtgärder för att säkerställa att uppgifterna i prospektet, såvitt de vet, överensstämmer med faktiska förhållanden och att ingenting är utelämnat som skulle kunna påverka dess innebörd.

Lund, den 19 januari 2010

Styrelsen i Clinical Laserthermia Systems AB (publ)

Magnus Bolmsjö	Styrelseordförande
Lars-Erik Eriksson	Styrelseledamot och VD
Peter Jungbeck	Styrelseledamot
Karl-Göran Tranberg	Styrelseledamot

VD HAR ORDET

Cancer är ett allvarligt hälsoproblem; behoven av effektiv och skonsam cancerbehandling är tydliga. Professor Karl-Göran Tranberg, Key Opinion Leader inom sitt område och en av landets ledande kirurger, har drivit utvecklingen för att kunna lansera en produkt för värmebehandling av tumörer sedan tidigt 1990-tal. Vi har hittills använt olika laboratorieanläggningar i forskningssyfte, varav den senaste nu utvecklas och anpassas för rutinmässig användning på sjukhus och kliniker världen över.

Utveckling av metoder för cancerbehandling tar lång tid, men vi anser oss nu vara nära att kunna lansera en produkt som inte bara behandlar tumören, utan även ger ett immunologiskt skydd mot att tumören ska komma tillbaka. Dessutom möjliggör behandlingen att eventuellt kvarvarande tumörer och metastaser i kroppen kan besegras. Man kan säga att behandlingen "vaccinerar" mot cancer. Jag förstår att detta nästan kan låta för bra för att vara sant, men vi är orubbliga i vår tro på vår produkt.

Vår produkt är baserad på en metod som benämns ILT (Immunostimulating Laser Thermotherapy). I djurförsök har vi visat att ILT ger ökat immunförsvar, minskad tumörväxt och förlängd överlevnad på experimentdjur med cancer i levern. Dessutom har vi redan behandlat 72 patienter med vår laboratorieutrustning. Resultaten är enligt styrelsens bedömning lovande bland annat beaktat ökad livskvalitet, frånvaro av komplikationer och immunologisk effekt. Noterbart är att vi har haft förmånen att kunna hjälpa en patient med två tumörer. Vår behandling dödade inte bara den behandlade tumören, utan föranledde också att den andra besegrades; ett kvitto på den immunologiska effekten i människa, vilken också har visats i djur.

Behandlingen karaktäriseras av att den är skonsam för patienten och samhällsekonomisk gynnsam, då det i många fall inte krävs någon efterbehandling. Behandlade patienter kan snabbt återgå till ett normalt liv och behöver inte ta långa uppehåll från arbete eller studier. Kundnyttan är oerhört tydlig, men samhällsnyttan skall heller inte underskattas, beaktat att cancer är ett allvarligt hälsoproblem med stora samhällsekonomiska konsekvenser.

För att skapa intäkter måste vi givetvis nå fram till produktlansering, för att nå hit har vi fastställt en strategisk plan. Med anledning av att vi gjorde ett strategiskt val i form av att prioritera framtagningen av ett kvalitetsledningssystem har vissa förseningar avseende den tekniska utvecklingen konstaterats under 2009. Vår bedömning är dock att det strategiska valet ovan ger oss flera tydliga fördelar, vilket förväntas innebära såväl kostnadsbesparingar som tidsvinster i det långa loppet. Enligt den nya tidsplanen planerar vi att i liten skala inleda försäljningen i Sverige 2011, med efterföljande bred lansering i Sverige och övriga Norden 2012. Fokus kommer initialt att ligga på patienter med tumör i bröst, lever och bukspottkörtel. Därefter ämnar vi kontinuerligt bredda marknadsbearbetningen till att omfatta fler geografiska områden och fler typer av tumörer.

Vår produkt är ämnad för behandling av tumörer i solida organ, exempelvis lever, lunga och bröst. Majoriteten av alla cancertumörer är belägna just i solida organ och globalt sett uppskattas det totala antalet patienter som kan behandlas med vår produkt till cirka 5,6 miljoner per år. Det krävs alltså endast ett procentuellt begränsat antal patienter behandlas för att skapa betydande intäkter. Vi har kommit långt på vägen och är i sammanhanget nära att kunna inleda lanseringen av vår produkt.

Vid månadskiftet november/december 2009 nådde vi milestone 2 och nu fortgår arbetet mot att nå milestone 3 enligt plan. Vidare ser jag ett stort värde i vårt samarbete med ett av världens största företag inom medicinsk fiberoptik; Biolitec AG:s dotterbolag CeramOptec GmbH. Härmed får vi avlastning i utvecklingsarbetet och dessutom är samarbetet ett externt erkännande för vår produkts potential. Med Karl-Göran Tranberg i spetsen kommer vi i styrelsen och ledningen med kompletterande kunskaper, erfarenheter och kontaktnät målmedvetet att fortsätta vårt arbete för att kunna inleda produktlanseringen 2011. Att nå en framgångsrik produktlansering kräver av förklarliga skäl kapital. Inför listningen på AktieTorget genomförde vi en nyemission som blev övertecknad, nu genomför vi nästa planerade kapitaliseringssteg för att tillföra CLS likvida medel som möjliggör kommersialisering av vår produkt. Jag hoppas att Ni finner vårt företag och vår produkt lika intressant och spännande som vi i styrelsen gör. Ni är varmt välkomna att vara med på vår fortsatta resa.

Lars-Erik Eriksson
VD, Clinical Laserthermia Systems AB (publ)

VILLKOR OCH ANVISNINGAR

Erbjudandet

Styrelsen i Clinical Laserthermia Systems AB (publ) beslutade den 14 januari 2010 om en nyemission med företrädesrätt för befintliga aktieägare om högst 2 778 400 B-aktier och 1 389 200 teckningsoptioner TO1 B. Emissionskursen per B-aktie är 3,00 SEK och teckningsoptionerna emitteras vederlagsfritt. Även allmänheten ges rätt att teckna B-aktier i emissionen. Nedan anges villkor och anvisningar för erbjudandet.

Företrädesrätt till teckning

De som på avstämningsdagen den 22 januari 2010 är registrerade som aktieägare i CLS äger företrädesrätt att teckna aktier och teckningsoptioner. För en (1) aktie, oavsett serie, erhålls en (1) uniträtt. Innehav av fem (5) uniträtter berättigar till teckning av en (1) s k unit. En unit består av två (2) nyemitterade B-aktier och en (1) vederlagsfri teckningsoption TO1 B berättigande till nyteckning av en (1) B-aktie i Bolaget.

Avstämningsdag

Avstämningsdag hos Euroclear Sweden AB ("Euroclear Sweden") för fastställande av vem som skall erhålla uniträtter i emissionen är den 22 januari 2010. Sista dag för handel i Bolagets aktie inklusive rätt att erhålla uniträtter är den 19 januari 2010 och första dag exklusive rätt att erhålla uniträtter är den 20 januari 2010.

Uniträtter

Aktieägares företrädesrätt utövas med stöd av uniträtter. Den som är registrerad som aktieägare på avstämningsdagen den 22 januari 2010 erhåller en (1) uniträtt för varje befintlig aktie, oavsett serie. För teckning av en (1) unit erfordras fem (5) uniträtter.

För att inte värdet på erhållna uniträtter skall gå förlorade måste aktieägaren antingen teckna units med stöd av uniträtter i CLS senast den 10 februari 2010 eller sälja uniträtterna senast den 5 februari 2010.

Handel med uniträtter

Handel med uniträtter kommer att ske på AktieTorget under perioden 27 januari – 5 februari 2010.

Teckningskurs

Teckningskursen uppgår till 6,00 SEK per unit, dvs. 3,00 kronor per aktie. Courtage utgår ej.

Information till direktregistrerade aktieägare

De som på avstämningsdagen är registrerade i den av Euroclear Sweden för Bolagets räkning förda aktieboken erhåller förtryckt emissionsredovisning med bifogad inbetalningsavi samt folder innehållande en sammanfattning av villkor för emissionen och hänvisning till fullständigt prospekt. Av den förtryckta emissionsredovisningen framgår bland annat antalet erhållna uniträtter och det hela antalet units som kan tecknas.

Den som är upptagen i den i anslutning till aktieboken förda förteckningen över panthavare m.fl. erhåller inte någon emissionsredovisning utan underrättas separat. Någon separat VP-avi som redovisar registrering av uniträtter på aktieägares VP-konto kommer ej att skickas ut.

Information till förvaltarregistrerade aktieägare

Aktieägare vars innehav är förvaltarregistrerat hos bank eller annan förvaltare erhåller varken emissionsredovisning eller särskild anmälningsedel, dock utsändes folder innehållande en sammanfattning av villkor för emissionen och hänvisning till fullständigt prospekt. Teckning och betalning ska ske i enlighet med instruktioner från respektive bank eller fondkommissionär.

Teckningstid

Teckning av units ska ske på nedan angivet sätt under perioden från och med den 27 januari – 10 februari 2010.

Observera att teckning av units ska ske senast den 10 februari 2010. Efter teckningstidens utgång blir outnyttjade uniträtter ogiltiga och saknar därmed värde. Outnyttjade uniträtter kommer därefter, utan avisering från Euroclear Sweden, att avregistreras från aktieägarens VP-konto.

Styrelsen för CLS äger rätt att förlänga den tid under vilken anmälan om teckning och betalning kan ske. Meddelande om detta kommer i så fall att ske senast den 10 februari 2010. Styrelsen i CLS har inte förbehållit sig rätten att dra in erbjudandet permanent eller tillfälligt. Det är inte heller möjligt att dra tillbaka erbjudandet efter det att handel med värdepappren inletts.

Teckning och betalning med stöd av uniträtter

Anmälan om teckning med stöd av uniträtter skall ske genom samtidig kontant betalning senast den 10 februari 2010. Observera att det kan ta upp till tre bankdagar för betalningen att nå mottagarkontot. Anmälningssedlar som sänds med post bör därför avsändas i god tid före sista teckningsdagen. Teckning och betalning skall ske i enlighet med något av nedanstående alternativ:

1. Förtryckt inbetalningsavi från Euroclear Sweden

I det fall samtliga på avstämningsdagen erhållna uniträtter utnyttjas för teckning av units skall den förtryckta inbetalningsavin från Euroclear Sweden användas som underlag för anmälan om teckning genom betalning. Den särskilda anmälningssedeln I skall därmed inte användas. Inga tillägg eller ändringar får göras i den på inbetalningsavin förtryckta texten. Anmälan är bindande.

2. Särskild anmälningssedel I

I det fall uniträtter förvärvas eller avyttras eller om aktieägaren av andra skäl avser att utnyttja ett annat antal uniträtter än vad som framgår av den förtryckta inbetalningsavin från Euroclear Sweden, skall särskild anmälningssedel I användas. Anmälan om teckning genom betalning skall ske i enlighet med de instruktioner som anges på den särskilda anmälningssedeln I. Den förtryckta inbetalningsavin från Euroclear Sweden skall därmed inte användas. Särskild anmälningssedel I kan beställas från Sedermera Fondkommission AB via telefon eller e-post.

Särskild anmälningssedel I skall vara Sedermera Fondkommission AB tillhanda senast kl. 15.00 den 10 februari 2010. Endast en anmälningssedel per tecknare kommer att beaktas. Vid flera inlämnade anmälningssedlar gäller den senast inkomna. Ofullständigt eller felaktigt ifyllt särskild anmälningssedel I kan komma att lämnas utan avseende. Anmälan är bindande. I det fall ett för stort belopp betalas in av en tecknare kommer CLS att ombesörja att överskjutande belopp återbetalas.

Ifylld särskild anmälningssedel skickas till eller lämnas till:

Sedermera Fondkommission AB	Telefon:	+46 431-47 17 00
Corporate Finance	Fax:	+46 431-47 17 21
Importgatan 4	E-post:	nyemission@sedermera.se
SE-262 73 Ängelholm	Hemsida:	www.sedermera.se

Teckning utan stöd av uniträtter

För det fall inte samtliga units tecknas med företrädesrätt enligt ovan skall styrelsen, inom ramen för emissionens högsta belopp, besluta om tilldelning av units till annan som tecknat units utan stöd av företrädesrätt samt besluta hur fördelning mellan tecknare därvid skall ske.

I första hand skall tilldelning av units som tecknats utan stöd av uniträtter ske till sådana tecknare som även tecknat units med stöd av uniträtter, oavsett om tecknaren var aktieägare på avstämningsdagen eller inte, och för det fall att tilldelning till dessa inte kan ske fullt ut, skall tilldelning ske pro rata i förhållande till det antal uniträtter som utnyttjats för teckning av units och, i den mån detta inte kan ske, genom lotning.

I andra hand skall tilldelning av units som tecknats utan stöd av uniträtter ske till andra som tecknat utan stöd av uniträtter, och för det fall att tilldelning till dessa inte kan ske fullt ut skall tilldelning ske pro rata i förhållande till det antal units som var och en tecknat och, i den mån detta inte kan ske, genom lottning.

Teckning av units utan företräde skall ske under samma period som teckning av units med företrädesrätt, det vill säga från och med den 27 januari – 10 februari 2010. Anmälan om teckning utan stöd av uniträtter skall göras på avsedd särskild anmälningssedel II. Sådan anmälningssedel kan erhållas från Sedermera Fondkommission AB på ovanstående adress, hemsida eller telefonnummer, på Bolagets hemsida (www.clinicallaser.se) eller på AktieTorgets hemsida (www.aktietorget.se).

Ifylld anmälningssedel skall vara Sedermera Fondkommission AB tillhanda på ovanstående adress, fax eller e-post senast kl. 15.00 den 10 februari 2010. Endast en anmälningssedel per tecknare kommer att beaktas. Vid flera inlämnade anmälningssedlar gäller den senast inkomna. Ofullständigt eller felaktigt ifyllt anmälningssedel kan komma att lämnas utan avseende. Anmälan är bindande. I det fall ett för stort belopp betalas in av en tecknare kommer CLS att ombesörja att överskjutande belopp återbetalas.

Besked om eventuell tilldelning lämnas genom utskick av avräkningsnota vilken skall betalas i enlighet med anvisningarna på denna. Meddelande utgår endast till dem som erhållit tilldelning.

Aktieägare bosatta utanför Sverige

Aktieägare som är bosatta utanför Sverige och som äger rätt att teckna units i emissionen kan vända sig till Sedermera Fondkommission AB på ovanstående telefonnummer för information om teckning och betalning.

Observera att erbjudandet enligt detta prospekt inte riktar sig till personer som är bosatta i USA, Kanada, Nya Zeeland, Sydafrika, Japan, Australien eller andra länder där deltagande förutsätter ytterligare prospekt, registrering eller andra åtgärder än de som följer av svensk rätt.

Betalning från utlandet skall erläggas till Sedermera Fondkommission AB:s bankkonto hos Swedbank:

BIC: SWEDSESS
IBAN nr: SE30 8000 0816 9591 3707 5249

Betald tecknad unit (BTU)

Teckning genom betalning registreras hos Euroclear Sweden så snart detta kan ske, vilket normalt innebär upp till tre bankdagar efter betalning. Därefter erhåller tecknare en VP-avi med bekräftelse att inbokning av betalda tecknade units (BTU) har skett på tecknarens VP-konto. Aktieägare som har sitt innehav förvaltarregistrerat via depå hos bank eller fondkommissionär delges information från respektive förvaltare.

Handel med BTU

Handel med BTU kommer att ske på AktieTorget från och med den 27 januari 2010 fram till dess att Bolagsverket har registrerat emissionen. Denna registrering beräknas ske i början av mars 2010.

Leverans av aktier och teckningsoptioner

BTU kommer att ersättas av aktier och teckningsoptioner så snart emissionen har registrerats av Bolagsverket. Efter denna registrering kommer BTU att bokas ut från respektive VP-konto och ersättas av aktier och teckningsoptioner utan särskild avisering. I samband med detta beräknas de nyemitterade aktierna och teckningsoptionerna bli föremål för handel på AktieTorget.

Rätt till utdelning

Vinstutdelning för de nya aktierna skall utgå på den avstämningsdag för utdelning som infaller efter aktiens registrering i den av Euroclear Sweden förda aktieboken. Aktier som emitteras efter teckning med stöd av teckningsoptioner TO1 B skall medföra rätt till vinstutdelning första gången på den avstämningsdag för utdelning eller den dag då en aktieägare är införd i aktieboken och därmed behörig att mottaga utdelning, som infaller närmast efter det att aktieteckning verkställts.

Emissionsresultatets offentliggörande

Utfallet av emissionen kommer att offentliggöras genom ett pressmeddelande på Bolagets och AktieTorgets respektive hemsida, vilket beräknas ske under vecka 7, 2010.

Utfall avseende slutgiltig nyttjandegrad för teckningsoptioner TO1 B beräknas ske vecka 12 2011 genom pressmeddelande på Bolagets och AktieTorgets respektive hemsida.

Handel med aktier och teckningsoptioner

Bolagets aktie av serie B är upptagen till handel på AktieTorget. Aktien handlas under kortnamnet CLS B och ISIN-kod SE0002756130. En handelspost omfattar 1 aktie.

De nyemitterade aktierna och teckningsoptionerna kommer att bli föremål för handel på AktieTorget. ISIN-kod för TO1 B är SE0003172410.

Emissionsinstitut

Sedermera Fondkommission AB agerar emissionsinstitut med anledning av aktuell företrädesemission samt i samband med emission av aktier genom teckning med stöd av teckningsoptioner TO1 B.

Villkor för teckningsoptioner TO1 B

Innehav av en (1) teckningsoption TO1 B berättigar till teckning av en (1) nyemitterad B-aktie till en kurs om 6,00 SEK. Teckning av aktier med stöd av teckningsoptioner kan äga rum från och med 15 mars 2010 till och med 14 mars 2011. Detta skall ske genom samtidig kontant betalning senast den 14 mars 2011.

Anmälningssedel och instruktion för betalning kommer att finnas tillgänglig på Bolagets hemsida (www.clinicallaser.se) samt på Sedermera Fondkommission AB:s hemsida (www.sedermera.se) från och med den 15 mars 2010.

Notera att de teckningsoptioner TO1 B som inte nyttjas eller avyttras senast den 14 mars 2011 förfaller och kommer att rensas från VP-konto eller depå.

Eventuell omräkning av teckningskurs och teckningsberättigande

Teckningskursen respektive det antal aktier i Bolaget som teckningsoptionerna berättigar till teckning av kan komma att omräknas vid exempelvis fondemission eller nyemission. I det fall omräkning kommer att aktualiseras kommer Bolaget att via pressmeddelande offentliggöra mer information om detta på Bolagets och AktieTorgets respektive hemsida (www.clinicallaser.se och www.aktietorget.se).

Frågor med anledning av nyemissionen kan ställas till:

Clinical Laserthermia Systems AB	Sedermera Fondkommission AB
Tel: +46 70-548 84 23	Tel: +46 431-47 17 00
E-post: info@clinicallaser.se	E-post: nyemission@sedermera.se

Prospekt finns tillgängligt via Bolagets hemsida (www.clinicallaser.se) och AktieTorgets hemsida (www.aktietorget.se) samt kan även erhållas kostnadsfritt från CLS

Prospekt finns även tillgängligt på Sedermera Fondkommissions hemsida (www.sedermera.se).

CLS

Verksamhet

Clinical Laserthermia Systems AB (publ) driver verksamheten från Lund, med kontor på Biomedical Center, Ideon Bioinkubator. Bolaget utvecklar och marknadsför en produkt för behandling av solida cancertumörer. Produkten bygger på Immunostimulating Laser Thermotherapy (ILT), en metod som enligt styrelsens bedömning karaktäriseras av följande:

- Dödar cancertumörer;
- är skonsammare för patienten än vanlig kirurgi;
- framkallar ett immunologiskt försvar mot behandlad tumör och mot eventuellt kvarvarande tumörer som är belägna både nära och långt ifrån den behandlade tumören;
- är kostnadseffektiv och säker.

Bolagsstruktur

Clinical Laserthermia Systems AB (publ) har inga dotterbolag och ingår inte i någon koncern.

Bolagsinfo

Firmanamn	Clinical Laserthermia Systems AB (publ)
Kortnamn/handelsbeteckning	CLS
Säte och hemvist	Skåne län, Lund kommun
Organisationsnummer	556705-8903
Datum för bolagsbildning	2006-03-29
Datum när bolag startade sin verksamhet	2006-06-19
Land för bolagsbildning	Sverige
Juridisk form	Publikt aktiebolag
Lagstiftning	Svensk rätt och svenska aktiebolagslagen
Adress	BMC D10, 221 84 Lund
Telefon	070-548 84 23
Hemsida	www.clinicallaser.se

Affärsidé

Clinical Laserthermia Systems AB skall utveckla och marknadsföra en säker, skonsam, kostnadseffektiv och kliniskt prövad metod för behandling av solida cancertumörer.

Affärsmodell

Bolagets produkt består huvudsakligen av två delar; en stationär enhet och en patientdel av engångskaraktär. Den stationära enheten är planerad att säljas med lågt täckningsbidrag för att underlätta marknadspenetreringen genom en begränsad initial investering för sjukhus och kliniker. Som ett komplement kan den stationära enheten till ett väsentligt rabatterat pris placeras ut om ett sjukhus eller en klinik tecknar avtal för en viss årlig förbrukning av patientdelen.

Bolagets intäkter skall genereras genom försäljning av patientdelar som är avsedda för engångsbruk. Kostnaden för att producera patientdelen bedöms uppgå till cirka 1 500 SEK per enhet och försäljningspriset är konservativt bedömt till omkring 10 000 SEK. Noterbart är att planerad prissättning enligt styrelsens bedömning är lägre än sjukhusens motsvarande engångskostnad per patient vid till exempel radiofrekvensabladering (RFA).

I Sverige kommer Bolaget att hantera marknadsföring och försäljning, vilket ger ett täckningsbidrag om cirka 8 500 SEK per enhet. I övriga Norden bedöms täckningsbidraget per enhet att kunna uppgå till cirka 4 500 SEK per enhet och i resterande delar av världen uppgår bedömt täckningsbidrag till cirka 2 500 SEK per enhet. Täckningsbidragets variation är hänförligt till olika omfattning av strategiska samarbeten med agenter och distributörer på olika geografiska marknader. Utöver försäljning av patientdelar skall Bolaget generera intäkter hänförliga till service och support.

Målsättning

Globalt sett uppskattas, enligt styrelsens bedömning, det totala antalet patienter som kan behandlas med ILT till cirka 5,6 miljoner per år för samtliga relevanta tumörtyper. Bolagets övergripande målsättning är att efter produktlansering successivt öka antalet behandlade patienter per år för att inom en tioårsperiod årligen behandla 5-8 % av de behandlingsbara patienterna.

Historik

Försök att behandla tumörer med värme har genomförts under många år, ILT-projektet har drivits sedan tidigt 90-tal. Av en slump upptäckte professor Karl-Göran Tranberg att värme från laserljus kan stimulera immunförsvaret mot cancer. Han har forskat inom området i cirka 15 år och har tagit fram en behandlingsmetod som benämns ILT. Forskargruppen vid Universitetssjukhuset i Lund har visat att ILT ger ökat immunförsvaret, minskad tumörtillväxt och förlängd överlevnad på experimentdjur med cancer i levern. Metoden har, med tidigare laboratorieutrustning, även provats på 72 patienter och resultaten är enligt styrelsens bedömning lovande bland annat beaktat ökad livskvalitet, frånvaro av komplikationer och immunologisk effekt.

Det är dock först under senare år som framsteg inom teknisk utveckling har gjort det möjligt att anpassa funktioner och handhavande så att tekniken kan föras ut till en bredare skara användare för rutinmässig användning. Pär Henriksson, som är tekniskt ansvarig i Bolaget, har varit med sedan projektets start och har utvecklat det system som hittills har använts i projektet. CLS grundades år 2006 av Karl-Göran Tranberg, Pär Henriksson och Lars-Erik Eriksson med avsikt att utveckla en produkt, baserad på ILT-metoden, som skall kunna användas på sjukhus och kliniker världen över. 2007 vann Bolaget Venture Cup Syd, en affärsplantävling som syftar till främja förverkligande av affärsidéer.

Under 2008 tillfördes CLS totalt 3,4 MSEK via riktade nyemissioner, som möjliggjorde fortsatt produktutveckling. Under första kvartalet 2009 genomfördes en publik emission, som blev övertecknad och tillförde Bolaget drygt 4,9 MSEK före emissionskostnader. I samband med detta tillfördes CLS även närmare 250 nya aktieägare. Den 16 april 2009 listade B-aktien i CLS på AktieTorget. I juni 2009 godkände PRV (Patent- och registreringsverket) Bolagets två svenska patentansökningar, vilket enligt styrelsens bedömning medför att förutsättningarna för att CLS PCT-ansökningar även de skall bifallas är väldigt goda.

Med anledning av att CLS gjorde ett strategiskt val i form av att prioritera framtagningen av ett kvalitetsledningssystem har vissa förseningar avseende den tekniska utvecklingen konstaterats under 2009. Styrelsens bedömning är dock att det strategiska valet ovan ger CLS flera tydliga fördelar, vilket förväntas innebära såväl kostnadsbesparingar som tidsvinster i det långa loppet. Med anledning av förseningen har beräknad lansering skjutits från 2010 till 2011.

Tendenser

Utöver ovan nämnd försening avseende beräknad lansering finns det, såvitt styrelsen i CLS känner till, inga kända tendenser, osäkerhetsfaktorer, potentiella fordringar eller andra krav, åtaganden eller händelser som kan förväntas ha en väsentlig inverkan på Bolagets affärsutsikter, åtminstone under innevarande räkenskapsår.

Produkten

CLS fokuserar i dagsläget på utveckling av en produkt för behandling av solida cancertumörer. Således har Bolaget hittills inte bedrivit någon försäljning.

CLS produkt är baserad på ILT-metoden och består huvudsakligen av två delar; en stationär enhet och en patientdel av engångskaraktär. ILT-metoden är skraddarsydd för att döda en cancertumör samtidigt som den framkallar ett immunologiskt försvar mot eventuellt kvarvarande tumörer, även de som finns utanför eller långt ifrån det behandlade området. Någon annan behandling med dessa egenskaper finns enligt styrelsens bedömning för närvarande inte att tillgå.

Hur fungerar då ILT-metoden? Mycket förenklat kan man beskriva det så här. En eller flera optiska laserfibrer förs in i eller sätts utanför en tumör. Laserstrålar värmer mycket skonsamt och kontrollerat upp tumören så att den dör. Ur cellerna i tumören läcker antigener ut och aktiverar kroppens immunförsvar, som sedan lär sig att attackera även andra tumörer och metastaser i kroppen. På detta sätt blir den behandlade patienten "vaccinerad" under behandlingen.

ILT är, enligt styrelsens bedömning, den enda kända metoden där tumörer behandlas på plats i kroppen med en bevisad klinisk signifikant positiv effekt på immunförsvaret, en signifikant bevisad positiv effekt som har konstaterats i råttor. ILT ger denna effekt eftersom den kan behandla en tumör med så låg temperatur att tumörens alla antigena äggviteämnen bevaras, vilket innebär att dessa ämnen får kontakt med immunsystemet och stimulerar ett immunologiskt försvar mot tumörsjukdom. Bolagets produkt kan rädda liv.

Behandling med produkten karaktäriseras av att vara skonsam för patienten med endast en begränsad risk för komplikationer. Bolagets produkt kan användas i stället för kirurgi eller som komplement till kirurgi och både för kurativ (botande) och palliativ (symptomlindrande) behandling. Botande behandling syftar till att göra patienten fri från cancer och symptomlindrande behandling syftar till att minska lidande och förlänga överlevnad.

Ny kunskap om mekanismer och olika kombinationsbehandlingar kommer enligt styrelsens bedömning att kraftigt stärka metodens attraktivitet och konkurrenskraft. Kombination med kärntillväxthämmande eller immunmodulerande medel förstärker enligt styrelsens bedömning effekten av ILT. Förstärkt effekt kan också framkallas genom kombination med kärlavstängande behandling.

Resultat i djurförsök

ILT är särskilt lämpad att framkalla gynnsamma effekter vid lokal behandling av tumör, inte minst gynnsamma immunologiska effekter. Med ILT kan temperaturen kontrolleras på ett precist sätt, vilket ger fördröjd celledöd och kontakt mellan immunsystemet och intakta ej koagulerade tumörantigener. Forskare vid Universitetssjukhuset i Lund har visat att ILT vid levercancer på råttor ger bättre långtidsresultat än sedvanlig operaton av tumören och att denna effekt beror på ett av ILT framkallat ökat immunförsvar mot tumören. Tumörcellsdödande vita blodkroppar stimuleras till ökad aktivitet mot tumören, bland annat genom att metoden gör att tumörantigen bringas i kontakt med speciella (så kallade antigen-presenterande) celler som är viktiga för immunförsvaret. Dessa celler kan i sin tur presentera tumörens antigen för andra vita blodkroppar, som först då "upptäcker" att det finns en oönskad tumör och därmed reagerar mot den behandlade tumören.

Se referens 1-15 i avsnittet "Referenser" avseende publicerad dokumentation av resultat i djurförsök.

Kliniska resultat

CLS har visat att ILT-metoden skapar immunologiska effekter i djur. Dessutom har detta bekräftats i människa. Nedan följer en förteckning av de kliniska resultat som hittills har uppnåtts. Totalt har 72 personer behandlats, 41 med botande behandling och 31 med symptomlindrande behandling.

Botande behandling

Typ	Antal patienter	Förlängd överlevnad*	Kommentar
Levercancer	17	Ja	Använt när kirurgi ej var möjligt Fem års överlevnad: 60 %
Bröstcancer	24	Ej möjligt att bedöma ännu**	Gynnsamma immunologiska effekter ***
Totalt	41		

* Enligt styrelsens bedömning.

** Eftersom den genomsnittliga överlevnaden efter operation för bröstcancer är god, krävs en uppföljning på cirka tio år för att säkert kunna uttala sig om effekt på överlevnad. Därför kan Bolaget ännu inte uttala sig om effekten på överlevnad för dessa patienter.

*** Med gynnsamma immunologiska effekter menas att ILT har framkallat förändringar i immunkompetenta vita blodkroppar i tumör och dränerande lymfkörtlar samt att dessa förändringar överensstämmer med de som har konstaterats i djurförsök samtidigt som de anses vara betydelsefulla ur immunologisk synpunkt.

Symptomlindrande och/eller livsförlängande behandling

Typ	Antal patienter	Förlängd överlevnad*	Lindring av symptom
Levercancer	8	Ja	Patienterna är i regel symptomfria
Bröstcancer	5	Ja	Alla
Cancer i bukspottskörteln	5	Ja	Alla
Cancer i annat organ	13	Ja	Alla
Totalt	31		

* Enligt styrelsens bedömning.

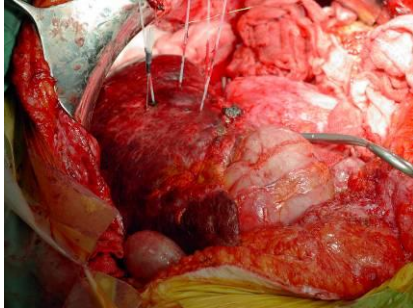
Se referens 16-20 i avsnittet "Referenser" avseende publicerad dokumentation av kliniska resultat.

Bildmaterial från kliniskt arbete

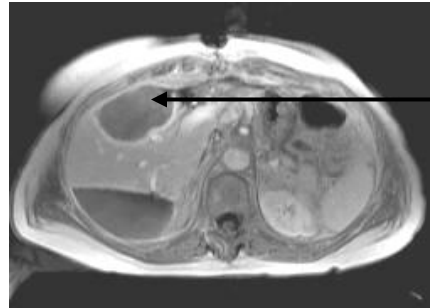
Nedan följer bildmaterial från behandlingar som är utförda med Bolagets laboratorieanläggning. I produkten som är under utveckling kommer mät- och behandlingssond att integreras i en komponent.

Behandling av levercancer

Fyra (4) laserfibrer och en (1) temperaturmätare utanför tumören.



Under behandling



Avdödad tumör

Datortomografibild sex (6) dagar efter behandling

Behandling av bröstcancer

En (1) laserfiber i tumörcentrum och en (1) temperaturmätare utanför tumören.



Under behandling



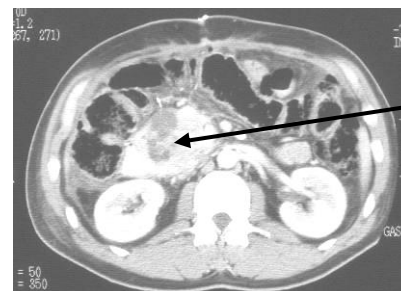
Omedelbart efter behandling

Behandling av cancer i bukspottskörteln

En (1) laserfiber i tumörcentrum och tre (3) temperaturmätare utanför tumören.



Under behandling



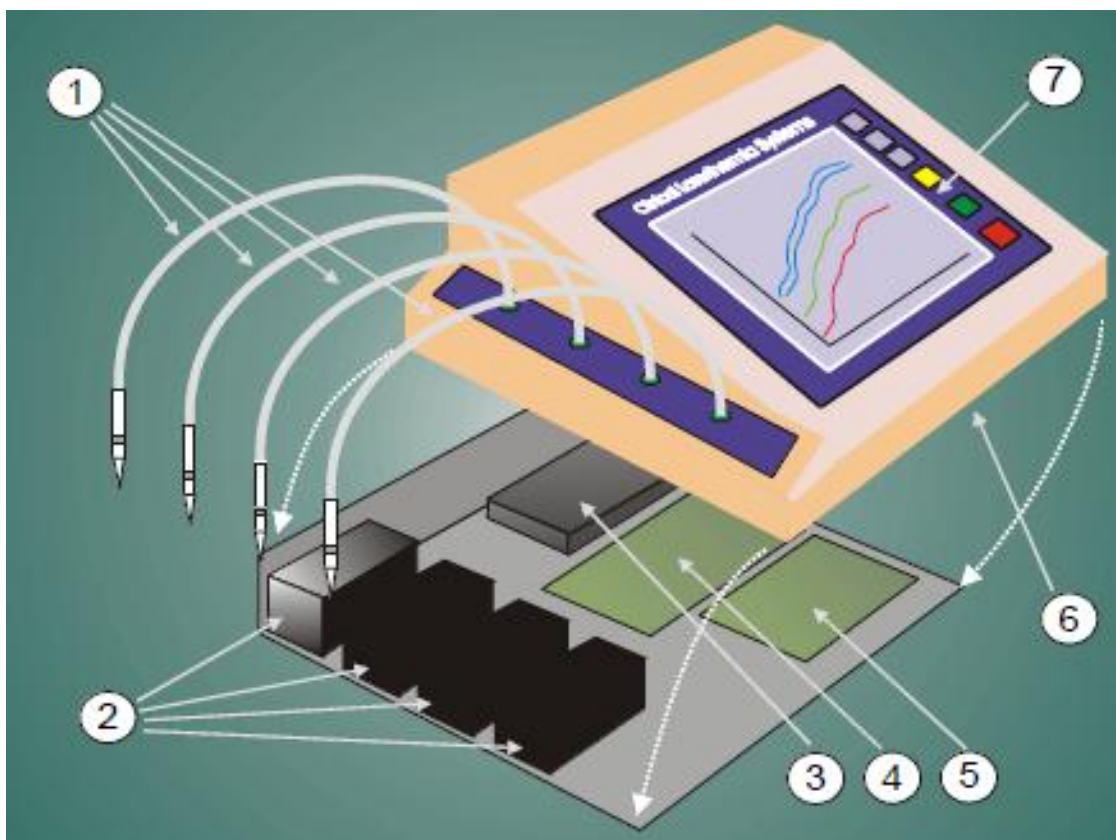
Avdödad tumör

Datortomografibild fem (5) dagar efter behandling

Produktutveckling

Efter Prof. Karl-Göran Tranbergs upptäckt har olika generationer av laboratorieanläggningar använts i den genomförda forskningen. Baserat på den samlade erfarenheten från klinik är en ny utrustning under utveckling. Denna anpassas för bred användning i rutinemässig vård och samtidigt införs ett antal patenterade funktioner som enligt styrelsens bedömning radikalt underlättar användningen av utrustningen och säkerställer optimal behandling. Bolaget driver utvecklingen i enlighet med branschkraven för att uppfylla de myndighetskrav som ställs på all medicinteknisk utrustning.

Optimeringen av såväl utrustning som metodik har målet att tillhandahålla ett dedikerat och användarvänligt system baserat på modern teknik. Samtidigt som metodutvecklingen syftar till att ytterligare förbättra behandlingen och därmed göra produkten ännu mer attraktiv. Milestone 1 nåddes under april 2009 och milestone 2 nåddes vid månadsskiftet november/december 2009. Nu fortgår arbetet med att nå milestone 3, vilket enligt Bolagets reviderade strategiska plan beräknas ske i mars 2010. Beskrivning av respektive milestone följer nedan i detta avsnitt.



Bilden ovan visar en sprängskiss av Bolagets produkt som är under utveckling.

1. Patientdel (laserfiber)
2. Ljuskällor
3. Nätdel
4. Mikrocontrollerbaserat styrkort och mätsystem
5. Presentationsdator
6. Glasfiberhuv
7. Grafisk operatörspanel (pekskärm)

Ett antal lyckade försök har genomförts på olika vävnadspreparationer från djur samt på levande djur och människor. Arbetet har pågått sen tidigt 1990-tal, i detta arbete har ett antal olika generationer av egenframtagen utrustning använts. I huvudsak har tre olika generationer av dessa utvärderingssystem genomgått en kontinuerlig utveckling baserad på omfattande forskningsinsatser, där systemen har trimmats för att uppnå bästa tänkbara resultat i olika behandlingssituationer. Senare års tekniska utveckling har nu gjort det möjligt för CLS att ta fram patenterade lösningar som enligt styrelsens bedömning ger ökad precision och i betydande grad förenklar användningen.

För en kommersiell produkt ställs nya krav av såväl användare som myndigheter. Sedan 1996 gäller, som en följd av EU-direktiv, krav på CE-märkning av all medicinteknisk utrustning. Grovt förenklat innebär denna lag att ansvaret för all medicinteknisk utrustning vilar på den som sätter ut denna på marknaden, normalt tillverkaren eller dennes representant. Parallellt med utvecklingsarbetet inför därför Bolaget ett ledningssystem för kvalitet i enlighet med kraven i ISO9001/13485.

Genom införandet av ett certifierat ledningssystem för kvalitet öppnas möjligheter att i egen regi placera ett CE-märke på utrustningen, samtidigt som vidareutveckling underlättas eftersom granskning av tredje part inte är nödvändig vid konstruktionsändringar. Då dokumentationskraven är rigida kan detta upplevas som en belastning. Styrelsen i CLS anser det motsatta då detta säkerställer att arbetet bedrivs på korrekt sätt och att dokumentationen håller godtagbar standard samtidigt som spårbarhet säkerställs. Ett CE-märke medför att utrustningen kan placeras inom hela EU-området samt i ytterligare ett antal länder som accepterar CE-märket.

Vidare kommer Bolaget att driva utvecklingen och dokumentera arbetet på ett sådant sätt att dokumentation kan utgöra merparten av den som kommer att krävas för en FDA-ansökan (USA) eller ansökan till annat nationellt organ i exempelvis Kina, Australien eller Japan. Innan en ansökan till exempelvis FDA tas fram, måste Bolaget fastställa en tydlig strategi för en sådan ansökan samt representation på plats. Att ansöka utan att ha en lokal representant anser CLS i nuläget är en olämplig strategi.

Utmaningen är att skapa en utrustning som är säker, enkel att använda och har kort inlärningskurva. Detta trots att tekniken som döljs under skalet är relativt komplex och består av ett antal samverkande datorsystem som löpande utbyter information med varandra. Systemet skall dessutom ha förmåga att upptäcka om något icke önskvärt inträffar, fatta beslut om att avbryta eller varna användaren beroende på händelsens art. Alla mätvärden kontrolleras därför och systemets beteende övervakas av en dator, som har till uppgift att säkerställa den behandlade patientens och användarens säkerhet.

CLS har valt att använda en pekskärm för kommunikation mellan produkt och användare. Användaren får information grafiskt presenterad på ett tilltalande och överskådligt sätt samt styr behandlingen via denna pekskärm. Skärmen används också för inmatning av uppgifter som ligger till grund för behandlingen.

Avseende produktutveckling och tillverkning samarbetar CLS med strategiskt utvalda samarbetspartners. Det kretskort som utgör huvudstyrsystemet är redan utvecklat och tillverkat och arbetet med att ta fram mjukvaran till detta system har inletts. En lasermodul med optimala egenskaper har konstruerats och tillverkats. Arbetet med kylsystem, temperaturmätningssystem och laserdrivkort är i slutfasen; styrelsen i Bolaget beräknar att dessa moduler kommer att lämnas för tillverkning under tredje kvartalet 2010. En första version av pekskärmen har tagits fram tillsammans med en tilltalande kapsling i glasfiber och aluminium; en design som styrelsen i Bolaget bedömer vara väl anpassad för kliniskt bruk eftersom den är lätt att rengöra och i princip är underhållsfri.

Parallellt utvecklas och testas den laserfiber som skall användas i systemet. Så snart övriga delar av utvecklingsprojektet har genomförts, kommer Bolaget att sätta fokus på arbetet med denna modul. Sedan mars 2009 har CLS testat ett flertal olika laserfibrer som tagits fram i samarbete med Bolagets samarbetspartner Biolitec. Dessa har kopplats till en för ändamålet utvecklad lasermodul. Testerna har gjorts i så kallad vävnadsfantom (kött) och har enligt styrelsens bedömning visat den effekt avseende vävnadseffektens utbredning och form som eftersträvades. För den slutliga utformningen av den laserfiber som ska ingå i CLS system krävs fortsatt utveckling av laserfibern och fortsatta tester, särskilt av laserfibers hållbarhet. CLS utvecklar laserfibern tillsammans med Bolagets samarbetspartner CeramOptec.

Milestones

De olika delmomenten ovan skall slutföras enligt Bolagets detaljerade tidsplan. För att uppnå bästa möjliga effektivitet samordnas detta arbete med verifierings- och valideringsaktiviteter som identifieras i Bolagets riskanalyser; frågeställningar som kräver genomlysning för att säkerställa att produkten är säker och lämplig för en bred klinisk användning. CLS har olika utarbetade nätverk av kontakter inom teknisk och medicinsk utveckling samt affärsutveckling, dels egna och dels via samarbetspartners, som kan användas vid utveckling, marknadsintroduktion och multicenterstudier i olika länder. Detta kan vara studier som är ett led i den vetenskapliga utvärderingen, med mål att ta fram intressanta vetenskapliga data eller som ett verktyg vid marknadsföringen. CLS har inte via avtal säkerställt samarbete med varje aktör i nätverket, utan avser att göra detta med utvalda parter när styrelsen bedömer att det är relevant att aktualisera samarbeten med externa parter.

Milestone 1, laserenergi:

Första steget är att driva utvecklingen fram till att lasermodulen kan styras från den grafiska pekskärmen. Denna milestone nåddes under april 2009 och medförde att verifiering av Bolagets laserfiber kunde genomföras på ett reproducerbart och välkontrollerat sätt. Det som krävdes för att nå denna milestone var en färdigutvecklad styrmodul med firmware, drivkretsar för lasermodulen och firmware till dessa, kylsystem med drivsteg och firmware samt mjukvarumodul till pekskärmen.

Milestone 2, feedback:

Andra steget är att införa en feedbackkontroll av den laserenergi som tillförs vid behandling, baserat på utfall i form av temperatur i behandlingsområdet. Denna milestone, som nåddes vid månadsskiftet november/december 2009, medför att verifiering av värmeeffekten i vävnaden kan inledas.

Milestone 3, säkerhetssystem:

Steg tre är att införa ett överordnat säkerhetssystem som övervakar alla kritiska funktioner med hjälp av dubblerade kretsar. Säkerhetssystemet ingriper om någon parameter avviker från förväntat tillåtet område och säkerställer att systemet arbetar inom ett säkert område. Styrelsen i Bolaget beräknar att denna milestone kan nås kring mars 2010.

När milestone 3 har uppnåtts bedömer styrelsen att den fortsatta aktiviteten ska koncentreras på att nå marknaden så snabbt som möjligt. Strategin blir därför att fokusera på att integrera den stationära delen med en behandlingssond (patientdel), med vilken man på ett fullt acceptabelt sätt kan använda CLS metod i det kliniska arbetet. Detta betyder att utvecklingen av mätsystemet för vävnadsimpedans skjuts framåt i tiden. I mån av tid och resurser ska denna utveckling dock pågå parallellt med övrig aktivitet. Styrelsen vill betona att den immunstimulerande effekten av behandlingen inte äventyras med detta vägval.

Milestone 4, behandlingssond och integration av behandlingssond i systemet:

Det fjärde steget innebär integration av behandlingssond (laserfiber med temperaturmätare) som är verifierad och validerad i experiment utförda i fantomvävnad och på gris. Målet är att kunna garantera att behandlingen är helt säker ur patient- och användarsynpunkt och att metoden ger önskade och reproducerbara effekter på behandlad tumörvävnad.

När verifieringsaktiviteterna har avslutats med lyckat resultat kan utrustningen valideras och CE-märkas som en utrustning för lasermedierad värmebehandling av vävnad, vilket öppnar en möjlighet för klinisk validering och/eller marknadsföring av systemet. Styrelsen beräknar att denna milestone nås senast i juni 2011.

Dokumentationen som har tagits fram löpande under arbetet sammanställs till en teknisk file. Nödvändiga valideringsaktiviteter som identifierats i riskanalysen och utvecklingsplanen genomförs. Det kan exempelvis avse läckströmmar och så kallade EMC-mätningar. Om styrelsens preliminära uppfattning, det vill säga att systemet är en klass IIa- eller IIb-utrustning och att Bolaget har slutfört arbetet med kvalitetsledningssystemet i enlighet med ISO9001/13485, innebär detta att CLS kan placera ett CE-märke på systemet i egen regi.

Fortsatt utveckling:

Genomförandet och resultatet av behandlingen bör kunna förbättras genom att utnyttja impedansmätning. Det fortsatta arbetet inriktas därför på att utveckla och tillverka ett mätsystem, inklusive mjukvara, för impedans. Systemet integreras i utrustningen och mjukvaran anpassas för att ge möjligheter att styra positionering samt behandling utifrån Bolagets sökta patent. Impedansmätning är enligt styrelsens bedömning en viktig del av den framtida metodiken och i mån av resurser skall detta arbete startas så snart som möjligt, innan milestone 4 uppnås.

Utvecklingsfaser

Aktiviteterna innan en produkt lansering kan inledas delas in i fyra faser.

Fas 1: Färdigställande av utrustningen enligt milestone 1 till 4 ovan samt validering på gris. Arbetet beräknas vara slutfört i juni 2011. Det nya systemet är då klart för användning på patient. Under denna fas kommer också protokollet för den inledande säkerhetsstudien (fas 2) att tas fram och lämnas in till etisk kommitté för bedömning.

Fas 2: Säkerhetsstudier på människa. Kontakter initieras med attraktiva centra runt om i världen och protokoll utarbetas för de kommande prospektiva kliniska studierna (fas 4) i samarbete med dessa centra. Fas 2 beräknas vara avklarad under 2011.

Fas 3: Marknadsföringen startar och olika former av material tas fram under 2011 (broschyrer, video, utställningsmonter, etc.).

Fas 4: Start av prospektiva, randomiserade studier vid utvalda centra of excellence runt om i världen. Denna fas beräknas kunna inledas under första kvartalet 2012. Parallellt med detta påbörjas utbildning av distributörer och agenter. Studierna görs för att på bred basis verifiera produktens funktion. Ju fler som använder produkten, desto större förtroende hos presumtiva kunder.

Marknad

CLS har tidigare och fokuserar även i dagsläget på produktutveckling. Således har Bolaget hittills inte bedrivit någon försäljning. Bolagets marknadsfokus kommer initialt att vara riktat mot Sverige och övriga Norden. Avsikten är sedan att bredda försäljningen till andra geografiska marknader.

Bara i Sverige får mer än 50 000 personer varje år diagnosen cancer och drygt hälften dör i sin cancersjukdom. Majoriteten av cancertumörer utgörs av tumörer i solida organ. Bolagets produkt kan användas för alla tumörer i solida organ och den potentiella marknaden är därför betydande [I].

[I] Utifrån styrelsens bedömning.

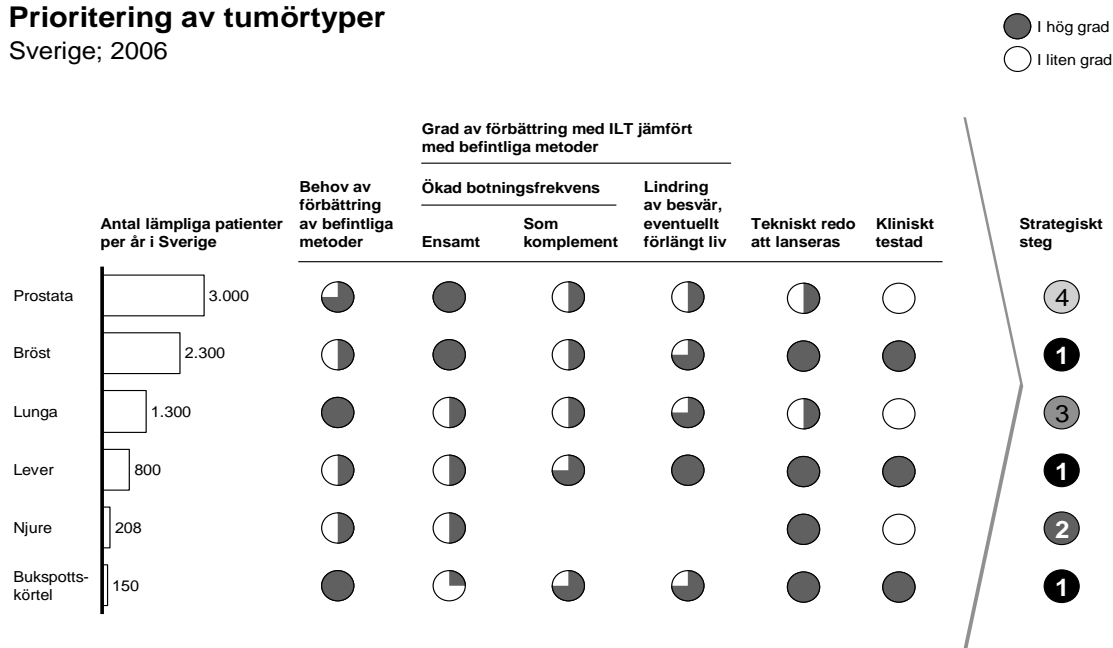
Exempel på tumörer som är lämpliga att behandla är de som finns i lever, bröst, lunga, prostata, njure, bukspottkörtel och sköldkörtel. Lungcancer är världens vanligaste form av cancer med cirka 1,2 miljoner nya fall per år. Bröstcancer är näst vanligast med omkring en miljon nya fall per år. Även levercancer (0,56 miljoner/år) och prostatacancer (0,52 miljoner/år) är vanligt förekommande. Bukspottkörtelcancer är en vanlig orsak till död i cancer och denna indikation drabbar årligen cirka 200 000 personer runt om i världen. Globalt sett uppskattas det totala antalet patienter som kan behandlas med ILT till cirka 5,6 miljoner per år för samtliga relevanta tumörtyper. [II]

[II] Utifrån styrelsens bedömning.

Bolagets utvärdering av ILT-metoden har hittills fokuserat på behandling av cancer i lever, bröstkörtel och bukspottkörtel. De två första tumörformerna är mycket vanliga, den senare är mindre vanlig men har en osedvanligt dålig prognos. Nedan följer en illustration avseende antal patienter som kan behandlas med ILT i Sverige och Bolagets prioritering av olika tumörtyper.

Prioritering av tumörtyper

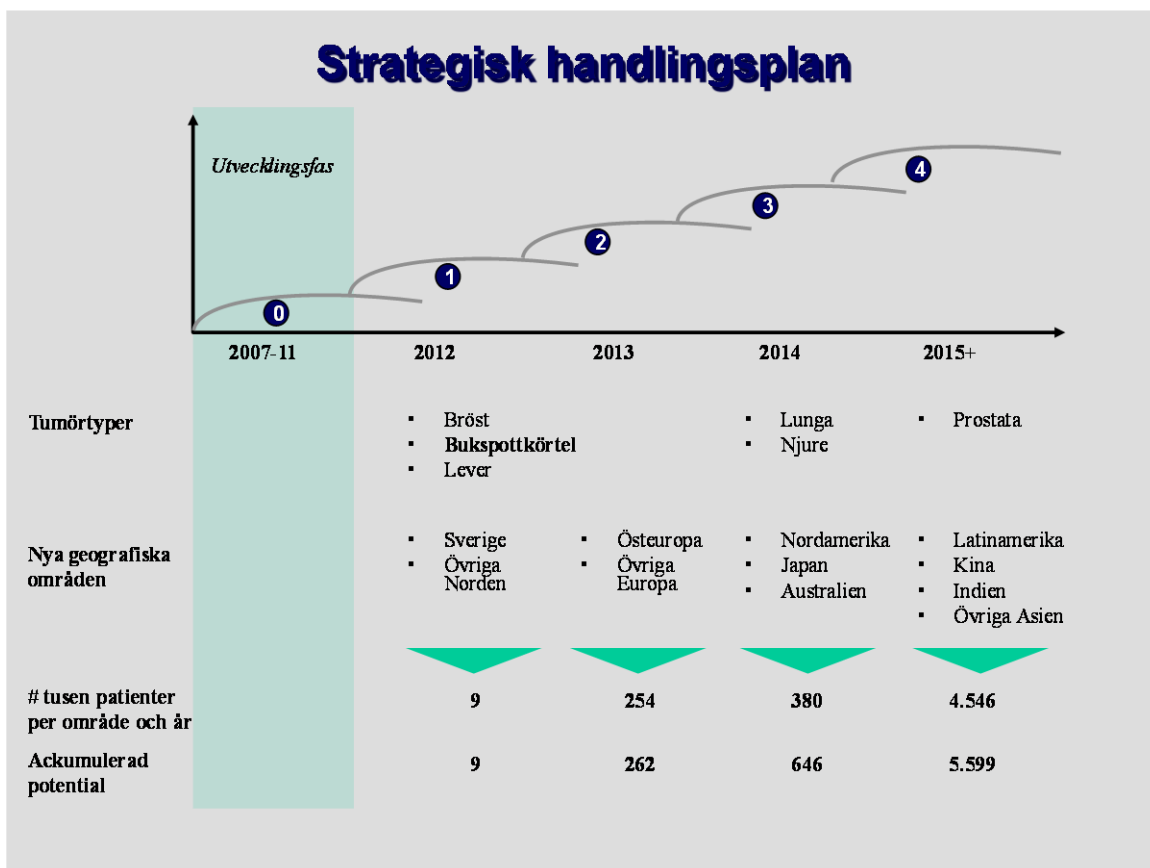
Sverige; 2006



Bilden ovan visar styrelsens gjorda prioriteringar av tumörtyper (högra kolumnen) samt styrelsens bedömning av antal patienter som är lämpliga att behandla med ILT-metoden för respektive tumörtyp (vänstra kolumnen). Bilden visar också av styrelsen bedömda förbättringsbehov av befintliga metoder samt vilka förbättringar ILT enligt styrelsens bedömning kan erbjuda.

Strategisk handlingsplan

CLS har fastställt en strategisk handlingsplan och Bolagets marknadsstrategi kan uppdelas i flera marknadsfaser där varje marknadsfas karakteriseras av vilken tumörtyp som kan behandlas samt vilka geografiska områden som är aktuella. 2011 planerar Bolaget att i liten skala inleda försäljningen av Bolagets produkt i Sverige, med efterföljande bred lansering i Sverige och övriga Norden 2012. I detta skede är fokus riktat mot patienter med tumör i bröst, lever och bukspottkörtel. Bolaget har sedan för avsikt att stegvis bredda marknadsbearbetningen till såväl andra geografiska områden som andra typer av tumörer. CLS har redan inlett arbetet med att finna en internationell strategisk partner, för att ytterligare kunna öka takten i den tekniska utvecklingen, vilket skulle främja Bolagets marknads lansering. Notera att ett eventuellt sådant samarbete är exkluderat i Bolagets strategiska handlingsplan som följer nedan.



Kunder och marknadsföring

CLS kunder kommer att utgöras av sjukhus och kliniker. Bolagets marknadsstrategi kan uppdelas i flera marknadsfaser där varje marknadsfas karakteriseras av vilken tumörtyp som skall behandlas samt i vilka länder som detta är aktuellt. Marknadens acceptans är inom Bolagets verksamhetsområde ofta kopplad till nyckelanvändare och lokala opinionsledare vid "centers of excellence". Det är därför av central vikt att Bolaget nyttjar sina uppbyggda nätverk av klinisk expertis vid introduktionen och att resultat rapporteras vid nationella och internationella möten.

Bolagets produkt är enligt styrelsens bedömning enkel att använda och lätt att lära. Någon speciell personal krävs inte och handhavandet kan läras ut vid introduktionen av systemet på den enskilda kliniken. För teoretisk genomgång och praktiskt handhavande krävs enligt styrelsens bedömning högst en halv dag per klinik eller sjukhus. Vid stora försäljningsvolymerna kan det dock vara effektivare att initialt ordna halv- och/eller heldagskurser för ett större antal användare samt att använda Internet för introduktion. Detta öppnar möjligheter att marknadsföra produkten mot alla sjukhus, kliniker och läkare som behandlar cancer.

Bolaget kommer initialt att lansera produkten på CLS hemmamarknad, den svenska marknaden, för att säkerställa att den första kritiska introduktionen sker med tillräcklig kompetens och försiktighet samt att kontakten med nyckelanvändarna är god. Eventuella korrigerande åtgärder kommer att kunna införas snabbt och i god tid.

CLS kommer att marknadsföra sig gentemot specialister/specialistkliniker. Första marknadsfasen innebär att Bolaget skall teckna avtal med distributörer i övriga Norden. Bolaget skall också identifiera lämpliga kanaler för marknadsföring i övriga Europa. Styrelsens tidigare erfarenheter från introduktion av liknande produkter och upparbetade kontakter kommer att utgöra en bas för val av strategiska partners.

Nästa steg är att produktlanseringen inleds i övriga Europa. CLS kommer att arbeta med partners i respektive land. Uppgiften för dessa partners kan se olika ut beroende på marknad och variera från ren försäljning till att sätta upp egna kliniker. Kraven på våra partners är att dessa har nödvändig medicinsk och affärsmässig erfarenhet och att de har ett stort nätverk av upparbetade kontakter med kliniker inom sitt geografiska ansvarsområde. CLS avser att aktivt delta i marknadsföring och införsäljningsprocess samt att hantera service och support, vilket bland annat kan ske via Internet.

I ett senare skede avser CLS bredda marknadsinsatserna till att omfatta övriga världen, med fokus på USA, Asien, Sydamerika och Afrika. Inom dessa marknader avser Bolaget att i huvudsak arbeta via agenter, som har ett eget nätverk av distributörer. Partnerskapen kan utformas på olika sätt beroende på vad som är optimalt utifrån respektive lokal geografisk marknad. Särskilt på den amerikanska marknaden kommer ett djupare samarbete att krävas beroende på de höga regulatoriska kraven. Tidsmässigt beror bearbetningen av denna marknadsfas av hur framgångsrika CLS blir i sin tidigare marknadsbearbetning i Europa.

Kundnyttan

ILT-metoden lämpar sig enligt styrelsens bedömning för behandling av cancer i alla solida organ. Metoden kan användas på två olika sätt:

- som enda behandling i stället för kirurgi
- före ett sedvanligt kirurgiskt ingrepp eftersom patienten även i denna situation kan dra fördel av den immuniserande effekten

Vid tumörer i levern kan metoden enligt styrelsens bedömning helt ersätta kirurgi eftersom tumören lätt kan avgränsas och behandlas utan komplikationer. Vid tumör i bukspottkörteln bör ILT enligt styrelsens bedömning användas före kirurgi, eftersom radikalt syftande behandling skulle ge för stor risk för komplikation. Bröstcancer intar idag en mellanställning; Bolagets produkt kan enligt styrelsens bedömning radikalt behandla små, välavgränsade tumörer med enbart ILT. I takt med förbättrade utbildningsmetoder kommer det vara möjligt att behandla allt fler patienter med enbart ILT. För flertalet bröstcancerpatienter bör metoden i dagsläget kombineras med efterföljande kirurgi på grund av svårigheter att geografiskt avgränsa tumören.

ILT-metoden kan enligt styrelsens bedömning också kombineras med cytostatika (cellgifter) och immunstimulerande behandling. Eftersom ILT-metoden är skonsam kan cytostatika och immunstimulerande medel administreras, omedelbart före, under och efter behandling. Kirurgiska ingrepp är påfrestande för patienten och tillåter inte detta. Än viktigare är att behandling med ILT-metoden enligt styrelsens bedömning inte ger samma nedsättning av immunförsvaret som ett kirurgiskt ingrepp. Bolaget har i laboratoriemiljö visat att en kombination med immunstimulerande behandling förstärker det immunförsvaret som ILT framkallar.

Jämfört med kirurgiskt ingrepp har Bolaget visat att ILT ger ökat immunförsvaret, minskad tumörväxt och förlängd överlevnad på experimentdjur med cancer i levern. Bolaget har motsvarande preliminära resultat på patienter, 25 med levercancer, 29 med bröstcancer, 5 med cancer i bukspottkörteln och 13 med cancer i andra organ. (Se avsnitten "Resultat i djurförsök" och "Kliniska resultat")

Sammanfattningsvis kommer Bolagets metod att ha stor patientnytta, eftersom behandlingen enligt styrelsens bedömning ger minskat lidande jämfört med (enbart) kirurgi samtidigt som effekten är väsentligt bättre. Kundnyttan betraktas traditionellt ur många perspektiv, patient, samhälle, sjukvård och försäkringsbolag med flera. Styrelsens bedömning är dock att patienten är slutkunden och att produktens nytta och vad den tillför patienten är det primära.

Konkurrenter

Såvitt styrelsen i CLS känner till finns det idag ingen metod på marknaden som kan döda en cancertumör och samtidigt framkalla ett immunologiskt försvar mot därefter eventuellt kvarvarande tumörer. Däremot finns det enligt styrelsens bedömning ett antal metoder för att behandla solida tumörer, vilka inkluderas i tabellen nedan.

Metod	Företag (exempel)	Styrelsens bedömning/kommentar
Kirurgi	Utförs på sjukhus och kliniker	Traumatisk. Nedsätter immunförsvaret.
Radiofrekvensabladering (RFA)	AngioDynamics (tidigare RITA Medical Systems), Queensbury, N.Y. och Covidien, Mansfield, USA	Ger högre temperatur (medförande koagulation) och lägre precision än ILT. Styva prober (försvarar behandling).
Kryoterapi (frysning)	Pulse, Kiev	Lägre precision än ILT. Styva, grova prober. Ofta komplikationer.
Fotodynamisk terapi (PDT)	Spectracure, Lund	Liten behandlingsvolym. Överkänslighet ljus, inkl sol.
Högintensiv ultraljudsbehandling	Ultrasound Therapeutics Ltd, Oxford	Mycket utvecklingsarbete kvarstår. Klinisk användning först efter flera år
Mikrovågshypertermi	Covidien, Mansfield, USA	Hög temperatur och därmed koagulation av vävnaden. Begränsad effektvolym.

Andra icke-kirurgiska sätt att destruera tumörer är framför allt radiofrekvensabladering, frysning, mikrovågsbehandling och högintensiv ultraljudsbehandling. Ingen av dessa metoder ger enligt styrelsens bedömning ett så välkontrollerat och precist tumöravdödande som ILT. ILT är, såvitt styrelsen i CLS känner till, den enda metoden där det har kunnat bevisas en kliniskt signifikant positiv effekt på immunförsvaret, som leder till förlängd överlevnad jämfört med kirurgi. ILT ger denna effekt eftersom metoden enligt styrelsens bedömning möjliggör behandling av en tumör med så låg temperatur att tumörens alla antigena äggviteämnen bevaras, vilket innebär att dessa ämnen får kontakt med immunsystemet och stimulerar ett immunologiskt försvar mot tumören.

Patent

CLS har två svenska godkända patent, med fokus på patientdelen. Dessa patent fokuserar på värmesondens utformning och styrning samt övervakning av vävnadseffekt. De svenska patentansökningarna togs fram i samarbete med Bolagets patentombud hos Brann AB. Bolaget har gått vidare med två internationella patentansökningar (PCT) avseende det som har patenterats i Sverige. Patenten har sökts för att ge ökat skydd för Bolagets teknik och produkt, men de är inte av avgörande betydelse för Bolagets framtida lanseringsplaner. Bolagets godkända svenska patent och internationella patentansökningar kan framöver komma att kompletteras med ytterligare ansökningar. Härutöver har Bolaget lämnat in US-provisional som avser samma funktioner som i de svenska patenten.

Väsentliga avtal

I december 2009 stod det klart att CLS deltar i ett Eureka-projekt tillsammans med CeramOptec GmbH. Projektet är sanktionerat av EU och CLS erhåller totalt 1 MSEK i EU-bidrag. Projektet löper till och med den 31 december 2011. Det EU-bidrag som CLS erhåller kommer att betalas ut i tre delar under denna period. Vidare får CLS genom projektet extern avlastning om 1,6 MSEK gällande utvecklingsarbetet. Detta innebär att CLS framtida utvecklingskostnader reduceras med 1,6 MSEK, inte att likvid tillförs. CLS skall tillföra 1,4 MSEK i detta projekt. CLS tecknar härutöver löpande avtal i verksamheten. Det finns dock, utöver Eureka-projektet ovan, inget enskilt avtal som är av väsentlig betydelse för Bolagets verksamhet. CLS har för avsikt att lansera en produkt med global potential och då är det enligt styrelsens bedömning rimligt att anta att de avtal som tecknas med kunder tillsammans kommer att vara av väsentlig karaktär.

FINANSIELL ÖVERSIKT

CLS befinner sig i en utvecklingsfas, vilket är den huvudsakliga anledningen till Bolagets resultat under de perioder som inkluderas i detta prospekt. Att bedriva produktutveckling är av förklarliga skäl förenat med kostnader. Nedan presenteras räkenskaper för räkenskapsåren 2006, 2007 och 2008. Bolagets årsredovisningar har upprättats enligt årsredovisningslagen och med tillämpande av allmänna råd, rekommendationer samt uttalanden från Bokföringsnämnden. Nedan presenteras också delårsräkenskaper för de nio första månaderna 2009 (hämtade från CLS delårsrapport per den 30 november 2009). Delårsräkningarna för 2009 har inte granskats av Bolagets revisor, medan räkningarna för 2006 till 2008 är hämtade från Bolagets reviderade årsredovisningar, vilka via hänvisning införlivas till detta prospekt. Dock har räkningarna i dess nedanstående uppställning inte granskats av Bolagets revisor. Uppställningar avseende kassaflödesanalys har upprättats i det specifika syftet att ingå i detta prospekt, se rubriken "Revisorns rapport – tillkommande upplysningar". Uppställningen över eget kapital och nettoskuldssättning per den 31 oktober 2009 har upprättats i det specifika syftet att ingå i detta prospekt. Denna del har inte granskats av Bolagets revisor.

Resultaträkning

(SEK)	090101-090930 (9 mån*)	080101-080930 (9 mån*)	080101-081231 (12 mån)	070101-071231 (12 mån)	060619-061231 (7 mån)
Nettoomsättning	0	149 999	0	0	0
Övriga rörelseintäkter	0	0	149 999	199 998	0
	0	149 999	149 999	199 998	0
Rörelsens kostnader					
Övriga externa kostnader	-1 569 901	-1 247 922	-719 152	-276 411	-40 350
Personalkostnader	0	-8 475	0	0	0
Avskrivningar av mat. anl. tillg.	-58 203	0	-47 683	-5 119	0
	-1 628 104	-1 256 397	-766 835	-281 530	-40 350
Rörelseresultat	-1 628 104	-1 106 398	-616 836	-81 532	-40 350
Resultat från finansiella poster					
Övriga ränteintäkter och likn. res.poster	0	0	5 637	1 054	339
Räntekostnader och likn. res.poster	-19 484	-39 688	-60 000	-28 477	-6 500
	-19 484	-39 688	-54 363	-27 423	-6 161
Resultat efter finansiella poster	-1 647 588	-1 146 086	-671 199	-108 955	-46 511
Periodens resultat	-1 647 588	-1 146 086	-671 199	-108 955	-46 511

* Delårsräkningarna är ej granskade av Bolagets revisor.

Balansräkning

(SEK)	090930*	081231	071231	061231
TILLGÅNGAR				
Anläggningstillgångar				
<i>Immateriella anläggningstillgångar</i>				
Balanserade utgifter för forsknings- och utvecklingsarbeten och liknande arbeten	5 426 771	3 108 195	1 309 125	260 000
<i>Materiella anläggningstillgångar</i>				
Inventarier, verktyg och installationer	308 240	185 612	20 475	0
Summa anläggningstillgångar	5 735 011	3 293 807	1 329 600	260 000
Omsättningstillgångar				
<i>Kortfristiga fordringar</i>				
Övriga fordringar	228 588	235 981	54 410	4 450
Förutbetalda kostnader och upplupna intäkter	45 000	1 750	1 750	1 250
	273 588	237 731	56 160	5 700
Kassa och bank	2 299 372	1 991 817	266 440	294 339
Summa omsättningstillgångar	2 572 960	2 229 548	322 600	300 039
Summa tillgångar	8 307 971	5 523 355	1 652 200	560 039

* Balansräkningen per 2009-09-30 är ej granskad av Bolagets revisor.

Balansräkning, fortsättning

(SEK)	090930*	081231	071231	061231
EGET KAPITAL OCH SKULDER				
Eget kapital				
<i>Bundet eget kapital</i>				
Aktiekapital	642 505	571 280	127 500	102 000
<i>Fritt eget kapital</i>				
Överkursfond	8 789 945	3 933 170	974 500	0
Balanserat resultat	-826 666	-155 466	-46 511	0
Periodens resultat	-1 647 588	-671 199	-108 955	-46 511
	6 315 691	3 106 505	819 034	-46 511
Summa eget kapital	6 958 196	3 677 785	946 534	55 489
Långfristiga skulder				
Övriga skulder	779 208	800 000	400 000	350 000
Kortfristiga skulder				
Checkräkningskredit	0	12 541	6 482	0
Kortfristig del av långfristig skuld	0	0	0	50 000
Leverantörsskulder	217 140	825 214	179 455	22 250
Övriga skulder	227	227	227	0
Upplupna kostnader och förutbetalda intäkter	353 199	207 588	119 502	82 300
	570 567	1 045 570	305 666	154 550
Summa eget kapital och skulder	8 307 971	5 523 355	1 652 200	560 039

* Balansräkningen per 2009-09-30 är ej granskad av Bolagets revisor.

Förändring eget kapital

Förändring eget kapital 2006

(SEK)	Aktiekapital	Årets resultat
Nyemission	102 000	
Årets resultat		-46 511
Belopp vid årets utgång	102 000	-46 511

Förändring eget kapital 2007

(SEK)	Aktiekapital	Överkursfond	Balanserat resultat	Årets resultat
Belopp vid årets ingång	102 000			-46 511
Nyemission	25 500	974 500		
Disposition enligt beslut av årets årsstämma:			-46 511	46 511
Årets resultat				-108 955
Belopp vid årets utgång	127 500	974 500	-46 511	-108 955

Förändring eget kapital 2008

(SEK)	Aktiekapital	Överkursfond	Balanserat resultat	Årets resultat
Belopp vid årets ingång	127 500	974 500	-46 511	-108 955
Fondemission	375 030	-375 030		
Nyemission/Påg. nyem.	68 750	3 333 700		
Disposition enligt beslut av årets årsstämma:			-108 955	108 955
Årets resultat				-671 199
Belopp vid årets utgång	571 280	3 933 170	-155 466	-671 199

Förändring eget kapital januari till september 2009 *

(SEK)	Eget kapital
Belopp vid årets ingång	3 677 784
Nyemission	4 928 000
Redovisat resultat	-1 647 588
Belopp vid periodens utgång	6 958 196

* Uppställningen gällande förändring eget kapital för de första nio månaderna 2009 är ej granskad av Bolagets revisor.

Kassaflödesanalys

(SEK)	090101 -090930 (9 mån*)	080101 -080930 (9 mån*)	080101 -081231 (12 mån)	070101 -071231 (12 mån)	060619 -061231 (7 mån)
DEN LÖPANDE VERKSAMHETEN					
Inbetalningar från kunder	0	150 000	148 054	199 997	0
Utbetalningar till leverantörer och anställda	-2 068 221	-1 554 813	-164 935	-132 236	52 000
Kassaflöde från den löpande verksamheten före betalda räntor och inkomstskatter	-2 068 221	-1 404 813	-16 881	67 761	52 000
Erhållen ränta	0	0	5 637	1 054	339
Erlagd ränta	-19 484	-39 688	-60 000	-28 477	0
Kassaflöde från den löpande verksamheten	-2 087 705	-1 444 501	-71 244	40 338	52 339
INVESTERINGSVERKSAMHETEN					
Förvärv av immateriella anläggningstillgångar	-2 318 576	-133 000	-1 799 070	-1 049 125	-260 000
Förvärv av materiella anläggningstillgångar	-180 831	-130 723	-212 820	-25 594	
Kassaflöde från investeringsverksamheten	-2 499 407	-263 723	-2 011 890	-1 074 719	-260 000
FINANSIERINGSVERKSAMHETEN					
Nyemission	4 928 000	1 650 000	3 402 450	1 000 000	102 000
Upptagna lån	-33 333	401 165	406 060	6 482	400 000
Kassaflöde från finansieringsverksamheten	4 894 667	2 051 165	3 808 510	1 006 482	502 000
Periodens kassaflöde	307 555	342 941	1 725 376	-27 899	294 339
Likvida medel vid årets början	1 991 817	266 440	266 440	294 339	0
Likvida medel vid periodens slut	2 229 372	609 381	1 991 816	266 440	294 339

Uppställningen avseende kassaflödesanalys har upprättats i det specifika syftet att ingå i detta prospekt. Kassaflödesanalys för räkenskapsåren 2006 till 2008 har granskats av Bolagets revisor (se rubrik "Revisorns rapport – tillkommande upplysningar").

* Kassaflödesanalys för delårsräkenskaper har inte granskats av Bolagets revisor.

Eget kapital och nettoskuldsättning per 2009-10-31

Summa kortfristiga skulder	506 129	Kassa	0
Mot borgen	0	Likvida medel (bankkonto)	1 910 295
Mot säkerhet	0	Lätt realiserbara värdepapper	0
Blancokrediter	506 129	Likviditet	1 910 295
Summa långfristiga skulder	779 208	Kortfristiga fordringar	48 750
Mot borgen*	12 541	Kortfristiga bankkulder	0
Mot säkerhet	0	Kortfristig del av långfristiga skulder	0
Blancokrediter	766 667	Andra kortfristiga skulder	506 129
Eget kapital	6 784 124	Kortfristiga skulder	506 129
Aktiekapital	642 505	Netto kortfristig skuldsättning	-1 452 916
Pågående emissioner	0	Långfristiga banklån	12 541
Reservfond	0	Emitterade obligationer	0
Fritt eget kapital	6 141 619	Andra långfristiga lån	766 667
		Långfristig skuldsättning	779 208
		Nettoskuldsättning	-673 708

* Avser checkkredit om 12 541 SEK hos Sparbanken Finn. Lars-Erik Eriksson, Pär Henriksson och Karl-Göran Tranberg är borgensmän.

Tabellen avseende eget kapital och nettoskuldssättning per 2009-10-31 har upprättats i det specifika syftet att ingå i detta prospekt. Tabellen har ej granskats av Bolagets revisor.

Intäkter, kostnader och rörelseresultat

CLS befinner sig i en utvecklingsfas, vilket är den huvudsakliga anledningen till Bolagets resultat under de perioder som inkluderas i detta prospekt. Att bedriva produktutveckling är av förklarliga skäl förenat med kostnader. Under 2006 genererade Bolaget inga intäkter. Under 2007 och 2008 har endast begränsade intäkter i form av bidrag redovisats; 199 998 SEK respektive 149 999 SEK. Under de första nio månaderna 2009 redovisades inga intäkter. Under räkenskapsåret 2006 uppgick rörelsens kostnader till -40 350 SEK, vilket även utgjorde Bolagets rörelseresultat för perioden 060619-061231. Under 2007 ökade rörelsens kostnader till 281 530 SEK och rörelseresultatet uppgick till -81 532 SEK. Under 2008 intensifierades Bolagets utvecklingsarbete och kostnaderna uppgick till -766 835 SEK. Detta var den huvudsakliga anledningen till att rörelseresultatet för 2008 uppgick till -616 836 SEK.

Under de första nio månaderna 2009 fortsatte det intensiva utvecklingsarbetet. Under denna period uppgick rörelsens kostnader till -1 628 104, vilket kan jämföras med -1 256 397 SEK för motsvarande period föregående år. Rörelseresultatet för perioden januari till september 2009 uppgick till -1 628 104 SEK, vilket kan jämföras med -1 106 398 SEK för motsvarande period 2008. Att kostnaderna är mindre för helåret 2008 i jämförelse med niomånadersperioden för samma år beror på att kostnader har aktiverats i samråd med Bolagets revisor i samband med fastställande av årsbokslut. Rörelsens kostnader har hittills främst utgjorts av övriga externa kostnader, vilka huvudsakligen utgörs av konsultervoden till Elano AB, PL Holding AB och KG Tranberg Medical AB.

Balansräkning och soliditet

Vid utgången av 2006 uppgick soliditeten till 10 %. Under 2007 steg soliditeten väsentligt och uppgick vid årets utgång till 57 %, trots ett negativt resultat och en ökad balansomslutning. Orsaken till den ökade soliditeten var att Bolaget under 2007 tillfördes 1 000 000 SEK. Eget kapital ökade från 55 489 SEK till 946 534 SEK. Under 2008 förbättrades soliditeten något och uppgick per den 31 december 2008 till 67 %. Den huvudsakliga orsaken till detta var ett kapitaltillskott om 1 650 000 under 2008. Från 2007 till 2008 ökade eget kapital från 946 534 SEK till 3 677 785 SEK. Soliditeten uppgick per den 30 september 2009 till 84 %. Den huvudsakliga anledningen till den förbättrade soliditeten var ett kapitaltillskott som genererade mer än en fördubblad överkursfond per den 30 september 2009 i jämförelse med den 31 december 2008. Från den 31 december 2008 till den 30 september 2009 ökade eget kapital från 3 677 785 SEK till 6 958 196 SEK. På tillgångssidan har det sedan 2006 skett betydande ökning avseende immateriella anläggningstillgångar i form av balanserade utgifter för forsknings- och utvecklingsarbeten. Den 31 december 2006 uppgick de immateriella anläggningstillgångarna till 260 000 SEK och har sedan kontinuerligt ökat för att per den 30 september 2009 uppgå till 5 426 771 SEK. Beaktat ovan beskrivna kapitaltillskott har CLS kassa och bank ökat kontinuerligt. Från utgången av 2007 till utgången av 2008 skedde en betydande ökning av kassa och bank; från 266 440 SEK till 1 991 817 SEK. Per den 30 september 2009 uppgick kassa och bank till 2 299 372 SEK. Bolaget hade per den 30 september 2009 en långfristig belåning om totalt 779 208 SEK, vilken är hänförlig till lån från Innovationsbron och Almi samt kortfristiga skulder om totalt 570 567 SEK. Jämfört med vid utgången av 2008 har de kortfristiga skulderna nästan halverats, främst beroende på att leverantörsskulderna har minskat från 825 214 SEK till 217 140 SEK.

Finansiella resurser och finansiell struktur

Bolaget hade vid utgången av september 2009 en soliditet om 84 %. Bolaget hade per den 30 september 2009 en långfristig belåning om totalt 779 208 SEK, vilken är hänförlig till lån från Innovationsbron och Almi. Styrelsen i CLS bedömer att betalningsförmågan är god på kort sikt, men att kapitaltillskott krävs för att säkerställa en god betalningsförmåga på längre sikt. Bolaget har i dagsläget inget lånebehov, men ett nära förestående behov av rörelsekapital, vilket beskrivs nedan. Det befintliga rörelsekapitalet är enligt styrelsens bedömning inte tillräckligt för de aktuella behoven under åtminstone 12 månader framåt i tiden räknat från dateringen av detta prospekt. Bolaget saknar i dagsläget inte rörelsekapital, men rörelsekapitalbehov bedöms uppkomma inom två till tre månader räknat från dateringen av detta prospekt. För att tillföra CLS rörelsekapital genomförs en nyemission av units, bestående av B-aktier och teckningsoptioner. Under förutsättning av att emissionen blir fulltecknad tillförs Bolaget initialt cirka 8,3 MSEK före emissionskostnader. I det fall emissionen blir fulltecknad och samtliga vidhängande teckningsoptioner nyttjas tillförs CLS ytterligare cirka 8,3 MSEK före emissionskostnader; totalt cirka 16,67 MSEK. För att tillföra CLS rörelsekapital som räcker åtminstone 12 månader framåt i tiden, krävs det att CLS tillförs cirka 8 MSEK via emissionen som beskrivs i detta prospekt. Om emissionen inte tecknas till åtminstone 8 MSEK kommer CLS att vara

beroende av kapitaltillförsel genom nyttjande av vidhängande teckningsoptioner. I det fall CLS, via emissionen av aktier och vidhängande teckningsoptioner, totalt tillförs mindre än cirka 8 MSEK kan Bolaget inte driva verksamheten i önskvärd takt utan andra kapitaltillskott. Styrelsen i Bolaget kommer då i första hand att undersöka alternativa finansieringsmöjligheter. Om kapital inte kan tillföras, kommer Bolaget att bedriva verksamheten i en lägre takt än planerat, med fokus på att färdigställa och testa den stationära enheten samt att färdigställa patientdelen.

Kassaflöde

Under det förkortade räkenskapsåret 2006 uppgick kassaflödet från den löpande verksamheten till 52 339 SEK. Kassaflödet från investeringsverksamheten uppgick till -260 000 SEK efter förvärv av immateriella anläggningstillgångar. Kassaflödet från finansieringsverksamheten uppgick till 502 000 SEK, varav nyemission om 102 000 SEK och upptagna lån om 400 000 SEK. Under det förkortade räkenskapsåret 2006 uppgick periodens kassaflöde till 294 339 SEK. Under 2007 uppgick kassaflödet från den löpande verksamheten till 40 338 SEK. Kassaflödet från investeringsverksamheten uppgick till -1 074 719 SEK, vilket främst var hänförligt till förvärv av immateriella anläggningstillgångar. Kassaflödet från finansieringsverksamheten uppgick till 1 006 482 SEK, främst hänförligt till kapitaltillskott. Under 2007 uppgick periodens kassaflöde till -27 899 SEK.

Under 2008 uppgick kassaflödet från den löpande verksamheten till -71 244 SEK. Kassaflödet från investeringsverksamheten uppgick till -2 011 890 SEK, vilket främst var hänförligt till förvärv av immateriella anläggningstillgångar. Kassaflödet från finansieringsverksamheten uppgick till 3 808 510 SEK efter nyemission om 3 402 450 SEK och upptagna lån om 406 060 SEK. För räkenskapsåret 2008 uppgick periodens kassaflöde till 1 725 376 SEK. Under de första nio månaderna 2009 uppgick kassaflödet från den löpande verksamheten till -2 087 705 SEK, huvudsakligen hänförligt till utbetalningar till leverantörer. Kassaflödet från investeringsverksamheten uppgick till -2 499 407 SEK, främst hänförligt till förvärv av immateriella anläggningstillgångar. Kassaflödet från finansieringsverksamheten uppgick till 4 894 667 SEK, främst hänförligt till en nyemission om 4 928 000 SEK. För de första nio månaderna 2009 uppgick periodens kassaflöde till 307 555 SEK. Per den 30 september 2009 uppgick CLS likvida medel till 2 229 372 SEK.

Begränsning i användandet av kapital

Det finns såvitt Bolaget känner till inga begränsningar avseende användande av kapital.

Investeringar

Historiskt sett har investeringar gjorts, enligt uppställningen nedan. Dessa investeringar har finansierats via kapitaltillskott och lån.

060619-061231: 260 000 SEK i immateriella anläggningstillgångar.
070101-071231: 1 069 600 SEK, varav 1 049 125 SEK i immateriella anläggningstillgångar.
080101-081231: 1 964 207 SEK, varav 1 799 070 SEK i immateriella anläggningstillgångar.
090101-090930*: 2 441 204 SEK, varav 2 318 576 SEK i immateriella anläggningstillgångar.
091001-100118*: 945 000 SEK, varav 903 000 SEK i immateriella anläggningstillgångar.

** Baseras på räkenskaper som inte är granskade av Bolagets revisor.*

I uppställningen ovan avser immateriella anläggningstillgångar balanserade utgifter för forsknings- och utvecklingsarbeten och liknande arbeten. Resterande del för respektive period ovan utgörs av investeringar i materiella anläggningstillgångar i form av inventarier, verktyg och installationer.

Utöver att Bolaget avser att fortsätta utveckla produkten har CLS inga väsentliga pågående investeringar och inte heller några framtida beslutade investeringar som styrelsen redan har gjort klara åtaganden om att redovisa. Eventuella framtida investeringar är planerade att finansieras via kapitaltillskott eller framtida genererade intäkter.

Materiella anläggningstillgångar

Bolaget innehar inga befintliga och/eller planerade materiella anläggningstillgångar eller leasade tillgångar av väsentlig betydelse. CLS har inte några inteckningar eller belastningar på Bolagets tillgångar.

Väsentliga förändringar

I december 2009 stod det klart att CLS deltar i ett Eureka-projekt tillsammans med CeramOptec GmbH. Projektet är sanktionerat av EU och CLS erhåller totalt 1 MSEK i EU-bidrag. Projektet löper till och med den 31 december 2011. Det EU-bidrag som CLS erhåller kommer att betalas ut i tre delar under denna period. Vidare får CLS genom projektet extern avlastning om 1,6 MSEK gällande utvecklingsarbetet. Detta innebär att CLS framtida utvecklingskostnader reduceras med 1,6 MSEK, inte att likvid tillförs. CLS skall tillföra 1,4 MSEK i detta projekt. Utöver det inledda Eureka-projektet har det inte förekommit några väsentliga förändringar avseende Bolagets finansiella ställning eller ställning på marknaden sedan den 30 september 2009.

Nyckeltal

	090101-090930 (9 mån)	080101-080930 (9 mån)	080101-081231 (12 mån)	070101-071231 (12 mån)	060619-061231 (7 mån)
Nettoomsättning (SEK)	0	149 999	0	0	0
Övriga rörelseintäkter (SEK)	0	0	149 999	199 998	0
Rörelseresultat (SEK)	-1 628 104	-1 106 398	-616 836	-81 532	-40 350
Eget kapital (SEK)	6 958 196	N/A	3 677 785	946 534	55 489
Balansomslutning (SEK)	8 307 971	N/A	5 523 355	1 652 200	560 039
Soliditet (%)	84	N/A	67	57	10
Utdelning (SEK)	0	0	0	0	0

Soliditet definieras som eget kapital dividerat med balansomslutning.

Nyckeltalstabellen har upprättats i det specifika syftet att ingå i detta prospekt och har inte granskats av Bolagets revisor.

Tidpunkter för ekonomisk information

Innevarande räkenskapsperiod:

2010-01-01 till 2010-12-31

Bokslutskommuniké för 2009:

26 februari 2010

INFÖRLIVADE DOKUMENT AVSEENDE FULLSTÄNDIG HISTORISK FINANSIELL INFORMATION

Fullständig historisk finansiell information införlivas via hänvisning. I de årsredovisningar som införlivas via hänvisning (se nedan) ingår revisionsberättelser för den via hänvisning införlivade finansiella informationen och redovisningsprinciper. Bolagets årsredovisningar har upprättats enligt årsredovisningslagen och med tillämpande av allmänna råd, rekommendationer samt uttalanden från Bokföringsnämnden. Införlivade dokument skall läsas som en del av prospektet. Via hänvisning införlivade dokument finns tillgängliga på Bolagets kontor med adress BMC D10, 221 84 Lund samt CLS hemsida (www.clinicallaser.se).

Införlivas via hänvisning

Årsredovisning 2006: Clinical Laserthermia Systems AB

Årsredovisning 2007: Clinical Laserthermia Systems AB

Årsredovisning 2008: Clinical Laserthermia Systems AB (publ)

Delårsrapport för januari till september 2009: Clinical Laserthermia Systems AB (publ)

STYRELSE OCH LEDANDE BEFATTNINGSHAVARE

Styrelsen i Clinical Laserthermia Systems AB (publ) består av styrelseordförande Magnus Bolmsjö, styrelseledamöterna Lars-Erik Eriksson, Peter Jungbeck och Karl-Göran Tranberg. I tabellerna i detta avsnitt används följande förkortningar: BO (bolagsman), LE (styrelseledamot), OF (ordförande), VD (verkställande direktör) och N/A (not applicable/ej tillämpligt). I kolumnerna "Nuvarande" indikeras om bolagsengagemang respektive delägarskap är pågående (JA) eller historiskt (NEJ), det vill säga avslutat under de senaste fem åren. Nedan följer en presentation av respektive styrelsemedlem.

Magnus Bolmsjö, styrelseordförande

Födelseår	1950
Ordförande sedan	2009
Antal aktier	0
Kontorsadress	Lund Science AB Ideon Ole Römers väg 12 223 70 Lund
Telefonnummer	0709-312 731
Familjeband mellan personer i styrelse och ledning	Familjeband saknas

Kort historik

Bolmsjö har en PhD och docentutnämning i medicinsk radiofysik. Han har mer än 30 års erfarenhet av forskning och produktutveckling inom medicinsk teknik vid Lunds Universitet och inom industrin. Bolmsjö har haft ledande befattningar i olika medicekniska företag både inom och utom Sverige, bland annat inom ProstaLund AB, som dess grundare och utvecklingschef samt senare VD. Idag är Bolmsjö verksam som utvecklare av start-up-bolag som styrelsemedlem och/eller konsult. Hans primära uppgift i styrelsen är att arbeta med strategiska frågor.

Bolagsengagemang och/eller delägarskap över fem procent de senaste fem åren

Bolag	Position	Nuvarande	Innehav (%)	Nuvarande
Lund Science AB	LE OF	JA	100%	JA
Fastighetsaktiebolaget East Coast City	LE OF	JA	100%	JA
Larma Fastighets AB	LE	JA	100 % *	JA
Fastigheten Tomegatan 5 Tomelilla AB	LE	JA	100 % *	JA

* via Fastighetsaktiebolaget East Coast City

Tvångslikvidation och konkurs

Bolmsjö har inte varit inblandad i konkurs eller tvångslikvidation.

Lars-Erik Eriksson, styrelseledamot och VD

Födelseår	1949
Ledamot sedan	2006
Antal aktier	200 000 A-aktier och 989 000 B-aktier via Elano AB
Kontorsadress	Östra Förstadsgatan 2 211 31 Malmö
Telefonnummer	070-548 84 23
Familjeband mellan personer i styrelse och ledning	Familjeband saknas

Kort historik

Eriksson är som verkställande direktör ansvarig för Bolagets finansiering samt för administration och affärsutveckling. Han startade sin verksamhet i Kooperativa Förbundet på 70-talet och arbetade under 80-talet inom Sparbanksvärlden som VD för olika bolag och som chefsrevisor för Sparbankerna i Sverige. Därefter tillträdde Eriksson som VD för ett dotterbolag till den börsnoterade Independentkoncernen och som styrelseledamot i svenska och internationella företag. Under 90-talet var han verksam inom Föreningsbankens svenska och utländska bolag. Eriksson arbetar sedan 90-talet som egen företagare och entreprenör, såväl i Sverige som internationellt. Han har stor erfarenhet av projektledning med ett stort nätverk, inte minst inom bankvärlden. Erikssons erfarenhet som revisor och företagsledare kommer att ha en central betydelse vid marknadsuppbyggnad, finansiering av produktion, personalrekrytering samt extern och intern redovisning. Eriksson kommer under utvecklingsfasen att arbeta 50 procent som VD i Bolaget. Därefter är ambitionen att övergå till en renodlad styrelseroll.

Bolagsengagemang och/eller delägarskap över fem procent de senaste fem åren

Bolag	Position	Nuvarande	Innehav (%)	Nuvarande
ADEQUATE RESOURCES for EDUCATION and NETWORK APPLICATIONS i Malmö AB	LE OF	NEJ	N/A	N/A
Balder T-stad AB	LE	NEJ	N/A	N/A
Bostaden Västra Götaland Göteborg AB	LE	NEJ	N/A	N/A
Bostaden Västra Götaland Malmö AB	LE	NEJ	N/A	N/A
BREAM Estate AB	LE OF	JA	N/A	N/A
CEE Lda (Portugal)	LE OF	JA	N/A	N/A
CGE SA (Portugal)	LE	JA	N/A	N/A
ED-CONSULT HANDELSBOLAG	BO	JA	N/A	N/A
Efast AG (Schweiz)	LE OF	JA	50	JA
Elano Aktiebolag	LE	JA	100 *	JA
Fama Lda (Portugal)	LE OF	JA	N/A	N/A
Greensquare SGPS (Portugal)	LE OF	JA	N/A	N/A
Greensquare Imobiliaria (Portugal)	LE	JA	N/A	N/A
Handelsbolaget Invinitum	BO	NEJ	N/A	N/A
Heimstaden Tensta AB	LE	NEJ	N/A	N/A
IKANO Bostaden AB	LE	NEJ	N/A	N/A
IKANO Proporties Portugal (Portugal)	LE VD	NEJ	N/A	N/A
Invinitum AB	LE VD	JA	N/A	N/A
Invinitum ApS (Danmark)	LE	JA	N/A	N/A
NOCAB Systems AB	LE OF	NEJ	N/A	N/A
Svenska Hus i Skövde AB	LE	NEJ	N/A	N/A
Tre Murare Jönköping Fastigheter AB	LE	NEJ	N/A	N/A
Tre Murare Trollhättan Fastighets AB	LE	NEJ	N/A	N/A

* Med familj

Tvångslikvidation och konkurs

Eriksson var tidigare styrelseordförande i ADEQUATE RESOURCES for EDUCATION and NETWORK APPLICATIONS i Malmö AB, vars konkurs inleddes 2003-03-24 och avslutades 2005-11-23. I samband med detta upphörde Erikssons uppdrag i koncernen. Eriksson satt även i styrelsen för det vidhängande dotterbolaget Nya LärData Gävle AB.

Peter Jungbeck, styrelseledamot

Födelseår	1951
Ledamot sedan	2008
Antal aktier	347 000 B-aktier via Scanicus Invest AB
Kontorsadress	Trastvägen 9 239 32 Skanör
Telefonnummer	040-47 97 87
Familjeband mellan personer i styrelse och ledning	Familjeband saknas

Kort historik

Jungbeck är verksam som affärsängel och entreprenör, huvudsakligen i mindre start-up-bolag. Han har ägnat cirka 25 år av sitt liv åt att bygga upp EuroFlorist-koncernen från en idé 1982, till 10 000 anslutna butiker i tio länder. Han sålde företaget under hösten 2007 och avgick från sin tjänst som VD och koncernchef i augusti 2008.

Bolagsengagemang och/eller delägarskap över fem procent de senaste fem åren

Bolag	Position	Nuvarande	Innehav (%)	Nuvarande
Scanicus Invest AB	LE VD	JA	100	JA
Peter Jungbeck Invest AB	LE VD	JA	100	JA
Semantix Holding AB	LE	JA	N/A	N/A
Gandrup Reklam & Kommunikation AB	LE	JA	N/A	N/A
Invinitum ApS	LE OF	JA	90 *	JA
Invinitum AB	LE OF	JA	N/A	N/A
Solentro AB	LE OF	JA	10 *	JA
ThisBelongsTo AB	LE	JA	10 *	JA
EuroFlorist Intressenter AB	LE	JA	13 **	JA
EuroFlorist Holding AB	LE	NEJ	N/A	N/A
EuroFlorist AB	LE	NEJ	N/A	N/A
Teleflor International Ltd	LE	NEJ	N/A	N/A
EuroFlorist Poland z.z.a.	LE	NEJ	N/A	N/A
EuroFlorist Sverige AB	LE VD	NEJ	N/A	N/A
EuroFlorist Media AB	LE VD	NEJ	N/A	N/A
EuroFlorist Services AB	LE VD	NEJ	N/A	N/A
Flower Trans AB	LE VD	NEJ	N/A	N/A
EuroFlorist Danmark A/S	LE OF	NEJ	N/A	N/A
EuroFlorist Norge AS	LE OF	NEJ	N/A	N/A
EuroFlorist Deutschland GmbH	LE VD	NEJ	N/A	N/A
EuroFlorist France SAS	LE OF	NEJ	N/A	N/A
EuroFlorist Österreich GmbH	LE OF	NEJ	N/A	N/A
EuroFlorist Belgium BV	LE OF	NEJ	N/A	N/A
EuroFlorist Nederland BV	LE OF	NEJ	N/A	N/A

* via Scanicus Invest AB

** via Peter Jungbeck Invest AB

Tvångslikvidation och konkurs

Jungbeck har inte varit inblandad i konkurs eller tvångslikvidation.

Karl-Göran Tranberg, styrelseledamot och medicinskt ansvarig

Födelseår	1942
Ordförande sedan / Ledamot sedan	2006 / 2009
Antal aktier	200 000 A-aktier och 1 076 000 B-aktier via KG Tranberg Medical AB
Kontorsadress	Pistolvägen 9 226 49 Lund
Telefonnummer	0705-152 420
Familjeband mellan personer i styrelse och ledning	Familjeband saknas

Kort historik

Tranberg är professor och pensionerad överläkare vid kirurgiska kliniken, Lunds Universitetssjukhus. Han är initiativtagare och projektledare för den experimentella verksamheten och den kliniska användningen och utvärderingen av ILT-metoden. Tranberg har publicerat ett flertal vetenskapliga artiklar om behandlingsmetoden och är Key Opinion Leader inom cancerbehandlingsområdet. I egenskap av detta bjuds han ofta in till ett stort antal kliniker och kongresser, i Sverige och utomlands, för att berätta om ILT-metoden. Tranberg är en av de få som har tilldelats Lunds Universitetssjukhus pris för Framstående Klinisk Skicklighet. Han har ett stort kontaktnät, både lokalt och internationellt. Tranbergs etablerade kontakter är viktiga vid såväl utveckling och utvärdering som vid valet av kliniker i samband med introduktionen av Bolagets produkt. Tranberg har för avsikt att anpassa graden av aktivitet till projektets behov.

Bolagsengagemang och/eller delägarskap över fem procent de senaste fem åren

Bolag	Position	Nuvarande	Innehav (%)	Nuvarande
KG Tranberg Medical AB	LE VD	JA	100 *	JA

* Med familj

Tvångslikvidation och konkurs

Tranberg har inte varit inblandad i konkurs eller tvångslikvidation.

REVISOR OCH ANSTÄLLDA

Revisor

Håkan Kantoft
Dillon Revision AB
Box 5298
200 72 Malmö

Kantoft är auktoriserad revisor och medlem i FAR SRS, branschorganisationen för revisorer och rådgivare.

Byte av revisor

Bolagets nuvarande revisor, Håkan Kantoft, valdes för en period om fyra år vid CLS årsstämma den 9 juni 2009. Tidigare var Dan Andersson revisor i CLS. Byte av revisor skedde eftersom att styrelsen i CLS bedömde att storleken på nuvarande revisionsbyrå är bättre lämpad för Bolaget än tidigare. Innan Dan Andersson var Göran Bengtsson revisor i CLS. Bolaget genomförde ett revisorsbyte vid årsstämman 2008, med anledning av att Göran Bengtsson, på grund av kommande pension, överlät uppdraget till Dan Andersson. För räkenskapsåren 2006 och 2007 var Göran Bengtsson revisor och för räkenskapsåret 2008 var Dan Andersson revisor.

Tidigare revisorer

Dan Andersson (auktorerad revisor, medlem FAR SRS)
Öhrlings PricewaterhouseCoopers
Box 2138
220 02 Lund

Göran Bengtsson (auktorerad revisor, medlem FAR SRS)
Öhrlings PricewaterhouseCoopers
Box 2138
220 02 Lund

Anställda

CLS har inga anställda och har heller inte haft det tidigare (med undantag för en i omfattning ytterst begränsad timanställning under en begränsad tidsperiod). Karl-Göran Tranberg, Pär Henriksson och Lars-Erik Eriksson arbetar på regelbunden basis i Bolaget på konsultbasis.

ÖVRIGA UPPLYSNINGAR

Ersättning till styrelse och ledande befattningshavare

Det har inte utgått några styrelsearvoden i CLS. Lön till VD utbetalas i form av konsultarvode, vilket det redogörs för under rubriken "Transaktioner med närstående". Det finns inga bonussystem eller liknande i CLS och inte heller några avsatta eller upplupna belopp för pensioner och liknande förmåner efter avträddande från tjänst.

Transaktioner med närstående

Utöver utbetalningar hänförliga till utfört konsultarbete, som det redogörs för i nedanstående tabell, har det inte förekommit några transaktioner med närstående. Konsultarvoden utgår på marknadsmässiga villkor. Noterbart är att transaktionerna med PL Holding AB också är hänförliga till arbete utförda av andra personer än Pär Henriksson samt för utlägg avseende material och tillverkning.

(SEK)	090101-100119* (ca. 12,5 mån)	080101-081231 (12 mån)	070101-071231 (12 mån)	060619-061231 (7 mån)
Lars-Erik Eriksson via Elano AB	800 000	530 400	180 100	0
Pär Henriksson via PL Holding AB	1 750 000	824 400	350 600	30 100
Karl-Göran Tranberg via KG tranberg Medical AB	677 000	307 200	179 200	0

* Baseras på räkenskaper som inte är granskade av Bolagets revisor.

Styrelsens arbetsformer

- Samtliga ledamöter är valda till nästa årsstämma. En styrelseledamot äger rätt att när som helst frånträda sitt uppdrag.
- Styrelsens arbete följer styrelsens fastställda arbetsordning. Verkställande direktörens arbete regleras genom instruktioner för VD. Såväl arbetsordning som instruktioner fastställs årligen av Bolagets styrelse.
- Frågor som rör revisions- och ersättningsfrågor beslutas direkt av Bolagets styrelse.
- Bolaget är inte skyldigt att följa svensk kod för bolagsstyrning och har heller inte frivilligt förpliktigt sig att följa denna.

Tillgängliga handlingar

Bolaget håller följande handlingar tillgängliga i pappersform under detta dokumentets giltighetstid:

- Stiftelseurkund
- Bolagsordning
- Historisk finansiell information
- Årsredovisningar som via hänvisning införlivas i detta prospekt

Handlingarna finns på Bolagets huvudkontor med adress BMC D10, 221 84 Lund.

Utdelningspolicy

Bolagets samtliga aktier berättigar till utdelning från och med verksamhetsåret 2009. Utdelningen är inte av ackumulerad (över tid adderad) art. Rätt till utdelning tillfaller placerare som på avstämningsdagen för årsstämman är registrerade som aktieägare i Bolaget. Det föreligger inga restriktioner för utdelning eller särskilda förfaranden för aktieägare bosatta utanför Sverige och utbetalning av eventuell vinstutdelning är avsedd att ske via Euroclear Sweden AB på samma sätt som för aktieägare bosatta i Sverige. Fordran på vinstutdelning preskriberas efter tio år. Utdelning tillfaller Bolaget efter preskription.

Alla aktier medför lika rätt till vinstutdelning samt till eventuellt överskott vid likvidation. Vid årsstämma ger varje A-aktie tio (10) röster och varje B-aktie en (1) röst. Varje röstberättigad får rösta för sitt fulla antal aktier utan begränsning. Alla aktier ger aktieägare samma företrädesrätt vid emission av teckningsoptioner och konvertibler till det antal aktier som de äger.

Enligt aktiebolagslagen har en aktieägare som direkt eller indirekt innehar mer än 90 % av aktiekapitalet i ett bolag rätt att inlösa resterande aktier från övriga aktieägare i Bolaget. På motsvarande sätt har en aktieägare vars aktier kan bli föremål för inlösen rätt till sådan inlösen av majoritetsaktieägaren.

Bolaget omfattas av AktieTorgets regler om budplikt och offentliga erbjudanden till aktieägarna i bolag anslutna till AktieTorget. Enligt dessa regler är en aktieägare skyldig att offentligt erbjuda att förvärva alla aktier i ett bolag för det fall att aktieägarens innehav av aktier med rösträtt passerar 30 %.

Bolaget kan komma att genomföra kontantemission såväl med som utan företräde för befintliga aktieägare. Om Bolaget beslutar att genom kontantemission med företrädesrätt för befintliga aktieägare ge ut nya aktier, skall ägare av aktier äga företrädesrätt att teckna nya aktier i förhållande till det antal aktier innehavaren förut äger.

Det föreligger inga rättigheter, förutom rätt till aktieutdelning, att ta del av Bolagets vinster. Bolaget har hittills inte lämnat någon utdelning. Det finns heller inga garantier för att det för ett visst år kommer att föreslås eller beslutas om någon utdelning i Bolaget. CLS har i dagsläget inte fastställt någon detaljerad utdelningspolicy. Enligt den bedömning som styrelsen i CLS gör i dagsläget kommer utdelning troligtvis inte att föreslås innan produkten har lanserats.

Övrigt

- Stiftare till Bolaget är Elano AB, PL Holding AB och KG Tranberg Medical AB.
- Det finns inga avtal mellan Bolaget och någon styrelseledamot eller ledande befattningshavare som ger denne rätt till någon förmån efter det att uppdraget avslutats.
- Utöver att VD och styrelseledamot Lars-Erik Eriksson har haft styrelseuppdrag i två företag inom samma koncern som gick i konkurs, har ingen av styrelsens ledamöter eller ledande befattningshavare någonsin varit inblandad i konkurs, försatts i likvidation eller satts under konkursförvaltning.
- Ingen av styrelsens ledamöter eller ledande befattningshavare har dömts i bedrägerirelaterade mål och har heller inte haft näringsförbud. Det finns inga anklagelser eller sanktioner från bemyndigade myndigheter (däribland godkända yrkessammanslutningar) mot dessa personer och inga av dessa personer har av domstol förbjudits att ingå i förvaltnings-, lednings- eller kontrollorgan eller från att ha ledande eller övergripande funktioner i företag.
- Det föreligger inte någon intressekonflikt mellan Bolaget och någon styrelseledamot eller ledande befattningshavare.
- I samband med CLS listning på AktieTorget tecknades ett avtal mellan CLS grundare och Lumitec AB samt Peter Jungbeck AB avseende styrelseposter. Avtalet är numera uppsagt. Det förekommer härutöver inga särskilda överenskommelser med större aktieägare, kunder, leverantörer eller andra parter där styrelsemedlemmar eller andra ledande befattningshavare ingår i.
- Bolaget har inte varit part i några rättsliga förfaranden eller skiljeförfaranden (inklusive ännu icke avgjorda ärenden eller sådana som styrelsen i Bolaget är medveten om kan uppkomma) under de senaste tolv månaderna, och som nyligen haft eller skulle kunna få betydande effekter på Bolagets finansiella ställning eller lönsamhet.
- Det finns inga särskilda system för personalens förvärv av aktier eller liknande.
- Utöver det lock-up agreement som har tecknats av styrelsemedlemmar och huvudägare har styrelseledamöter och ledande befattningshavare med aktieinnehav inte godtagit att begränsa sina möjligheter att avyttra aktier, avstå rösträtt eller på något annat sätt begränsat möjligheterna att fritt förfoga över egna aktier.
- Styrelsen bedömer att Bolagets nuvarande försäkringskydd är tillfredsställande, med hänsyn till verksamheternas art och omfattning.
- Sedermera Fondkommission AB äger en mindre aktiepost i CLS och kan komma att teckna aktier på samma villkor som övriga investerare som erbjuds att teckna aktier i denna emission.

AKTIEKAPITAL

- Aktiekapitalet skall utgöra lägst 513 930 kronor och högst 2 055 720 kronor.
- Antalet aktier skall vara lägst 5 556 000 och högst 22 224 000.
- Registrerat aktiekapital uppgår till 642 505 kronor.
- Kvotvärdet är 0,0925 kronor.
- Aktierna har emitterats enligt Aktiebolagslagen och är utgivna i svenska kronor. Aktierna och teckningsoptionerna som nyemitteras i samband med detta erbjudande kommer att emitteras enligt Aktiebolagslagen och kommer att utges i svenska kronor.
- Bolaget har A- och B-aktier. Det totala antalet aktier uppgår till 6 946 000 stycken. 600 000 stycken av dessa är A-aktier. A-aktien ger tio (10) röster per aktie medan B-aktien ger en (1) röst per aktie.
- Bolagets aktiebok förs av Euroclear Sweden AB (tidigare VPC AB), Box 7822, 103 97 Stockholm. Aktieägare i Bolaget erhåller inga fysiska aktiebrev. Samtliga transaktioner med Bolagets aktier sker på elektronisk väg genom behöriga banker och värdepappersförvaltare. Aktier som nyemitteras kommer att registreras på person i elektroniskt format.
- Emissionsinstitut och kontoförande institut: Sedermera Fondkommission AB med adress Importgatan 4, 262 73 Ängelholm.
- B-aktiens ISIN-kod är: SE0002756130.

Aktiekapitalets utveckling

År	Händelse	Kvotvärde	Ökning av antalet aktier	Ökning av aktiekapital	Totalt antal aktier	Totalt aktiekapital
2006	Nyemission (bildande)	100	1 020	102 000	1 020	102 000
2007	Nyemission	100	180	18 000	1 200	120 000
2007	Nyemission	100	75	7 500	1 275	127 500
2008	Nyemission	100	100	10 000	1 375	137 500
2008	Nyemission	100	14	1 400	1 389	138 900
2008	Fondemission	370	N/A	375 030	1 389	513 930
2008	Aktieuppdelning	0,0925	5 554 611	N/A	5 556 000	513 930
2008	Nyemission	0,0925	251 000	23 217,50	5 807 000	537 147,50
2008	Nyemission	0,0925	369 000	34 132,50	6 176 000	571 280
2009	Nyemission	0,0925	770 000	71 225	6 946 000	642 505
2009	Nyemission *	0,0925	2 778 400	257 002	9 724 400	899 507

* Nyemissionen som beskrivs i detta prospekt, under förutsättning av fulltecknad emission.

Bemyndiganden

Bemyndigande från årsstämma den 9 juni 2009

Vid årsstämman den 9 juni 2009 beslutades, i syfte att möjliggöra för styrelsen att tillföra Bolaget rörelsekapital, att bemyndiga styrelsen, att under tiden fram till nästa årsstämma, kunna fatta beslut om företrädesemission av sammantaget högst ett antal aktier och/eller konvertibla skuldebrev och/eller teckningsoptioner som berättigar till konvertering till respektive nyteckning av, eller innebär utgivande av, maximalt ett antal aktier till ett belopp om högst 8 MSEK, med aktieägarnas företrädesrätt samt med eller utan bestämmelse om att aktier och/eller konvertibla skuldebrev och/eller teckningsoptioner skall tecknas med kvittningsrätt eller eljest med villkor. Bemyndigandet skall kunna utnyttjas vid ett eller flera tillfällen.

Bemyndigande från extra bolagsstämma den 14 december 2009

Vid extra bolagsstämma den 14 december 2009 beslutades, i syfte att möjliggöra för styrelsen att tillföra Bolaget rörelsekapital, att bemyndiga styrelsen, att under tiden fram till nästa årsstämma, kunna fatta beslut om företrädesemissioner av sammantaget högst ett antal aktier och/eller konvertibla skuldebrev och/eller teckningsoptioner som berättigar till konvertering till respektive nyteckning av, eller innebär utgivande av, maximalt ett antal aktier till ett belopp om högst 18 MSEK (total emissionslikvid), med aktieägarnas företrädesrätt samt med eller utan bestämmelse om att aktier och/eller konvertibla skuldebrev och/eller teckningsoptioner skall tecknas med kvittningsrätt eller eljest med villkor. Bemyndigandet skall kunna utnyttjas vid ett eller flera tillfällen.

Regelverk

Bolaget avser följa all lagstiftning, författningar och rekommendationer som är tillämpliga på bolag som är anslutna till AktieTorget. Följande regelverk är tillämpliga:

- Aktiebolagslagen
- Lagen om handel med finansiella instrument
- AktieTorgets anslutningsavtal

Övrigt

- Det finns inga nyemissioner under registrering.
- Utöver bemyndiganden från årsstämma den 9 juni 2009 respektive extra bolagsstämma den 14 december 2009 samt styrelsens emissionsbeslut per den 14 januari 2010 finns det inga rättigheter eller skyldigheter angående beslutad men ej genomförd ökning av aktiekapitalet eller åtagande om att öka aktiekapitalet.
- Det finns inga konvertibla eller utbytbara värdepapper eller värdepapper förenade med rätt till teckning av annat värdepapper i Bolaget.
- Inga utestående optionsprogram finns vid upprättandet av detta prospekt. Såvitt styrelsen känner till föreligger inte heller några aktieägaravtal mellan Bolagets ägare.
- Erbjudandet i detta prospekt har inte lämnats till följd av budplikt, inlösenrätt eller lösningskyldighet.
- Det har inte förekommit några offentliga uppköpserbjudanden ifråga om CLS aktier under det innevarande eller det föregående räkenskapsåret.
- Samtliga aktier som erbjuds i denna nyemission kommer att nyemitteras. Det finns därför inga fysiska eller juridiska personer som erbjuder att sälja värdepapper i denna emission.
- CLS har utsett Sedermera Fondkommission AB till likviditetsgarant (market maker) för att minska skillnaden mellan köp- och säljkurs i den löpande handeln och därmed främja en likvid handel i Bolagets aktie. Enligt avtalet skall Sedermera Fondkommission AB säkerställa en spread mellan köp- och säljkurs om maximalt sex (6) procent. Åtagandet påbörjades vid Bolagets första handelsdag på AktieTorget, den 16 april 2009.
- CLS har tre huvudägare; KG Tranberg Medical AB (kontrolleras av Karl-Göran Tranberg med familj), PL Holding AB (kontrolleras av Pär Henriksson med familj) och Elano AB (kontrolleras av Lars-Erik Eriksson med familj). Tillsammans kontrollerar de tre huvudägarna cirka 74 procent av rösterna och cirka 54 procent av kapitalet i CLS. Det finns inga avtal eller överenskommelser som reglerar att kontrollen inte kan komma att missbrukas.
- Beroende på hur mycket huvudägarna tecknar i emissionen som beskrivs i detta prospekt i kombination med hur mycket övriga aktieägare och andra investerare tecknar kan det uppkomma en situation som skulle innebära budplikt för någon av huvudägarna. Vid dateringen av detta prospekt är denna beskrivning av hypotetisk karaktär. Ingen av CLS tre huvudägare har ansökt om dispens från budplikt hos AktieTorget.

ÄGARFÖRHÅLLANDEN

Ägarförteckning per den 30 september 2009

Namn	Antal A-aktier	Antal B-aktier	Andel röster (%)	Andel kapital (%)
PL Holding AB *	200 000	1 076 000	24,91	18,37
KG Tranberg Medical AB **	200 000	1 076 000	24,91	18,37
Elano AB ***	200 000	989 000	24,21	17,12
Övriga aktieägare	0	3 205 000	25,97	46,14
Totalt	600 000	6 346 000	100,00	100,00

* Kontrolleras till 100 % av Pär Henriksson med familj. Henriksson äger härutöver 2 000 aktier privat.

** Kontrolleras till 100 % av Karl-Göran Tranberg med familj.

*** Kontrolleras till 100 % av Lars-Erik Eriksson med familj.

Utspädning

Initial utspädning vid fulltecknad emission

Vid fulltecknad nyemission ökar aktiekapitalet med 257 002 kronor och antalet B-aktier med 2 778 400 stycken, vilket motsvarar en utspädning om cirka 28,6 % av kapital och cirka 18,4 % av röster för befintliga aktieägare som inte tecknar aktier i emissionen som beskrivs i detta prospekt.

Ytterligare utspädning vid fullt nyttjande av teckningsoptioner

Därutöver emitteras vidhängande teckningsoptioner av serie TO1 B som vid fullt nyttjande genererar en ökning om 1 389 200 B-aktier. Under förutsättning av fulltecknad emission, fullt nyttjande av teckningsoptioner och att det inte sker några andra förändringar avseende aktiekapitalet innan teckningsoptioner nyttjas kommer detta att motsvara en procentuell utspädning om ytterligare 12,5 % av kapital och cirka 8,4 % av röster; totalt (räknat i ett steg från dagsläget till fullt nyttjande av teckningsoptioner) cirka 37,5 % av röster och cirka 25,2 % av kapital.

Generellt om utspädningen

Generellt sett gäller följande princip: Desto högre teckningsgrad i emissionen, ju högre utspädning. Det finns dock inga garantier för att fulltecknad emission skulle medföra fullt nyttjande av teckningsoptioner, vilket är avhängigt på beslut som blivande optionsinnehavare tar i ett senare skede.

Lock-up agreement för huvudägare och styrelsemedlemmar

Inför listningen på AktieTorget (första handelsdag var den 16 april 2009) tecknade huvudägare och styrelsemedlemmar (Lars-Erik Eriksson via Elano AB, Pär Henriksson via PL Holding AB och Karl-Göran Tranberg via KG Tranberg Medical AB) för Clinical Laserthermia Systems AB (publ) ett lock-up agreement (inlåsningsavtal). Avtalet innebär att respektive person skall behålla åtminstone 80 % av sitt innehav under de första tolv månaderna som Bolaget är listat på AktieTorget. Utan hinder av ovanstående får dock aktier avyttras vid ett eventuellt offentligt erbjudande. Dessutom får avyttring av eventuellt tilldelade emissionsrätter och inlösenrätter ske. Om det finns synnerliga skäl, kan AktieTorget medge ytterligare undantag. Lars-Erik Eriksson (via Elano AB) ägde i samband med CLS listning på AktieTorget 200 000 A-aktier och 1 076 000 B-aktier i CLS. Efter listningen har Elano AB avyttrat en mindre andel av sitt innehav för att stärka likviditeten i Elano AB, vilken har påverkats av det intensifierade arbetet i CLS. Försäljningen har skett inom ramarna för detta lock-up agreement.

REVISORS RAPPORT - TILLKOMMANDE UPPLYSNINGAR

Jag har granskat de tillkommande upplysningar avseende Clinical Laserthermia Systems AB (publ), 556705-8903, bestående av kassaflödesanalyser för räkenskapsåren 2006 till 2008 och som tagits fram för att föras in i prospektet daterat i januari 2010.

Tillkommande upplysningar har tagits fram som ett komplement till de historiska finansiella rapporterna för Clinical Laserthermia Systems AB (publ) för att uppfylla kraven på upplysningar enligt prospektförordningen 809/2004/EG.

Styrelsens och verkställande direktörens ansvar

Styrelsen och verkställande direktören ansvarar för att de tillkommande upplysningarna tas fram i enlighet med kraven enligt Årsredovisningslagen och Bokföringsnämndens allmänna råd samt prospektförordningen 809/2004/EG.

Revisorns ansvar

Mitt ansvar är att uttala mig i enlighet med bilaga Ip. 20.1 i prospektförordningen 809/2004/EG. Jag tar inte något ansvar för sådan finansiell information som använts för att ta fram tillkommande upplysningar hänförliga till tidigare lämnade historiska finansiella rapporter utöver det ansvar som jag har för de revisorsrapporter avseende historisk finansiell information som tidigare lämnats av mig.

Utfört arbete

Jag har utfört mitt arbete i enlighet med FAR SRS rekommendation RevR 5 *Granskning av prospekt*. Mitt arbete består huvudsakligen av att bedöma de tillkommande upplysningarna utifrån underlag till dessa och en diskussion med företagsledningen.

Jag har planerat och utfört mitt arbete för att få den information och de förklaringar som jag bedömt nödvändiga för att med hög men inte absolut säkerhet försäkra mig om att de tillkommande upplysningarna upprättats i enlighet med de redovisningsprinciper som tillämpas av bolaget.

Uttalande

Jag anser att de tillkommande upplysningarna har upprättats i enlighet med de redovisningsprinciper som tillämpas av bolaget.

Malmö den 9 december 2009

Håkan Kantoft
Auktoriserad revisor

REFERENSER

1. Möller PH, Lindberg L, Henriksson PH, Persson BRR, Tranberg K-G. Temperature control and light penetration in a feedback interstitial laser thermotherapy system. *Int J Hyperthermia* 1996; 12:49-63
2. Möller PH, Hannesson P, Ivarsson K, Olsrud J, Stenram U, Tranberg K-G. Interstitial laser thermotherapy in pig liver: effect of inflow occlusion on extent of necrosis and ultrasound image. *Hepato-Gastroenterology* 1997; 44:1302-1311
3. Ivarsson K, Olsrud J, Sturesson C, Möller PH, Persson BRR, Tranberg K-G. A feedback interstitial diode laser (805 nm) thermotherapy system: ex vivo evaluation and mathematical modeling with one and four fibers. *Lasers Surg Med* 1998; 22:86-96
4. Möller PH, Ivarsson K, Stenram U, Radnell M, Tranberg K-G. Comparison between interstitial laser thermotherapy and excision of an adenocarcinoma transplanted into rat liver. *Br J Cancer* 1998; 77: 1884-1892
5. Sturesson C, Ivarsson K, Andersson-Engels S, Tranberg K-G. Changes in local hepatic blood perfusion during interstitial laser-induced thermotherapy of normal rat liver measured by interstitial laser Doppler flowmetry. *Lasers Med Sci* 1999; 14: 143-149
6. Olsrud J, Wirestam R, Persson BRR, Tranberg K-G. Simplified treatment planning for interstitial laser thermotherapy by disregarding light transport: a numerical study. *Lasers Surg Med* 1999; 25:304-314
7. Ivarsson K, Sturesson C, Stenram U, Tranberg K-G. Linomide augments the tumouricidal effect of interstitial laser thermotherapy in a rat liver tumour model. *Anticancer Res* 2003; 23:1257-1264
8. Tranberg K-G, Myllymäki L, Möller PH, Ivarsson K, Sjögren HO, Stenram U. Interstitial laser thermotherapy of a rat liver adenocarcinoma. *J X-Ray Sci Technol* 2002; 10: 177-185
9. Ivarsson K, Myllymäki L, Jansner K, Bruun A, Stenram U, Tranberg K-G. Heat shock protein 70 (HSP70) after laser thermotherapy of an adenocarcinoma transplanted into rat liver. *Anticancer Res* 2003; 23:3703-3712
10. Ivarsson K, Myllymäki L, Jansner K, Stenram U, Tranberg K-G. Resistance to tumour challenge after tumour laser thermotherapy is associated with a cellular immune response. *Br J Cancer* 2005; 93: 435-440
11. Tranberg K-G, Ivarsson K, Sjögren HO, Stenram U. Laser thermotherapy of rat liver carcinoma increases anti-tumour lymphocyte responsiveness in tumour-draining and systemic lymph nodes and in spleen. *HPB* 2008; 10 (Suppl 1): 10 (award paper at the 8th World Congress of the International Hepato-Pancreato-Biliary Association)
12. Möller PH. Interstitial laser thermotherapy of liver tumours: methodology and application. Thesis, Lund University, 1997
13. Sturesson C. Medical laser-induced thermotherapy: models and applications. Thesis, Lund University, 1998
14. Olsrud J. Physical aspects on thermotherapy: a study of heat transport with a view to treatment optimisation. Thesis, Lund University, 1998
15. Ivarsson K. Interstitial laser thermotherapy (ILT) of an adenocarcinoma implanted into rat liver- methodology and effects. Thesis, Lund University, 2003

16. Tranberg K-G, Möller PH, Hannesson P, Stenram U. Interstitial laser treatment of malignant tumours: initial experience. *Eur J Surg Oncol* 1996; 22: 47-54
17. Tranberg K-G, Ivarsson K, Willner J, Håkansson L, Stenram U. Induction of a distant anti-tumour effect by interstitial laser thermotherapy (ILT) in a patient with malignant melanoma. 2nd International Conference on Tumor Microenvironment: Progression, Therapy and Prevention, Baden, Austria 2002, p 49.
18. Huld Haraldsdottir K, Ivarsson K, Götberg S, Ingvar C, Stenram U, Tranberg K-G. Interstitial laser thermotherapy (ILT) for breast cancer: initial experience. *Eur J Surg Oncol* 2008; 34: 739-745
19. Haraldsdóttir KH, Ivarsson K, Göthberg S, Ingvar C, Stenram U, Tranberg K-G. Immunokompetenta celler i bröstcancer efter interstitiell lasertermoterapi (ILT). *Svensk Kirurgi* (2005)
20. Tranberg K-G. Laser tumor thermotherapy: Is there a clinically relevant effect on the immune system? *Biophotonics and Immune Responses, Biomedical Optics, Proceedings of SPIE*, 2006, vol. 6087 (invited paper)

BOLAGSORDNING

Bolagsordning

Clinical Laserthermia Systems AB

Org. nr: 556705-8903

Antagen på extra bolagsstämma 2008-12-22

§ 1. Firma

Bolagets firma är Clinical Laserthermia Systems AB. Bolaget är publikt (publ).

§ 2. Styrelsens säte

Bolagets styrelse skall ha sitt säte i Skåne län och Lund (kommun).

§ 3. Verksamhet

Aktiebolagets verksamhet ska vara att utveckla, tillverka, importera och idka handel med utrustning för medicinska tillämpningar samt därmed förenlig verksamhet.

§ 4. Aktiekapital

Aktiekapitalet skall utgöra lägst 513 930 kronor och högst 2 055 720 kronor.

§ 5. Antal aktier

Antalet aktier skall vara lägst 5 556 000 st och högst 22 224 000 st.

§ 6. Aktieslag

Aktierna skall utges i två serier, serie A och serie B. A-aktie medför tio (10) röster per aktie och B-aktie medför en (1) röst per aktie.

A-aktier och B-aktier kan i vardera serien utges till högst det antal som motsvarar 100 procent av hela aktiekapitalet.

Aktierna av serie A och B skall medföra samma rätt till andel i bolagets tillgångar och vinst.

Beslutar bolaget att genom kontantemission eller kvittningsemission ge ut nya aktier skall innehavare av aktier av serie A samt av aktier av serie B äga företrädesrätt att teckna nya aktier av samma aktieslag i förhållande till det antal aktier innehavaren förut äger (primär företrädesrätt). Aktier som inte tecknas med primär företrädesrätt skall erbjudas samtliga aktieägare till teckning (subsidiär företrädesrätt). Om inte sålunda erbjudna aktier räcker för den teckning som sker med subsidiär företrädesrätt, skall aktierna fördelas mellan tecknarna i förhållande till det totala antal aktier de förut äger i bolaget. I den mån detta inte kan ske vad avser viss aktie/vissa aktier, sker fördelning genom lottnings.

Beslutar bolaget att ge ut aktier endast av serie A eller serie B, skall samtliga aktieägare oavsett om deras aktier är av serie A eller serie B, äga företrädesrätt att teckna nya aktier i förhållande till det antal aktier de förut äger.

Vad som sagts ovan skall inte innebära någon inskränkning i möjligheten att fatta beslut om kontantemission och/eller kvittningsemission med avvikelse från aktieägares företrädesrätt.

Vad som föreskrivs ovan om aktieägares företrädesrätt skall äga motsvarande tillämpning vid emission av teckningsoptioner och konvertibler.

Vid ökning av aktiekapitalet genom fondemission skall nya aktier emitteras av varje aktieslag i förhållande till det antal aktier av samma slag som finns sedan tidigare. Därvid skall gamla aktier av visst aktieslag medföra företrädesrätt till nya aktier av samma aktieslag. Vad som nu sagts skall inte innebära någon inskränkning i möjligheten att genom fondemission, efter erforderlig ändring av bolagsordningen, ge ut aktier av nytt slag.

Aktier av serie A kan omvandlas till aktie av serie B i nedan angiven ordning. Begäran om omvandling skall av aktieägare framställas skriftligen till bolaget, med angivande av hur många aktier av serie A som önskas omvandlade. Omvandlingen skall därefter utan dröjsmål anmälas för registrering vid Bolagsverket och är verkställd när registrering har skett samt antecknats i aktieboken.

§ 7. Styrelse

Styrelsen skall bestå av lägst 3 och högst 10 ledamöter med högst 8 suppleanter.

§ 8. Revisor

För granskning av bolagets årsredovisning samt styrelsens och verkställande direktörens förvaltning skall en eller två revisorer med eller utan suppleanter utses eller ett registrerat revisionsbolag.

§ 9. Kallelse till bolagsstämma

Kallelse till bolagsstämma skall ske genom annonsering i Post- och Inrikes Tidningar och Svenska Dagbladet. Om utgivningen av Svenska Dagbladet skulle upphöra skall kallelse istället ske genom annonsering i Post- och Inrikes Tidningar och Dagens Nyheter.

Kallelse till årsstämma samt kallelse till extra bolagsstämma där fråga om ändring av bolagsordningen kommer att behandlas skall utfärdas tidigast sex och senast fyra veckor före stämman. Kallelse till annan extra bolagsstämma skall utfärdas tidigast sex veckor och senast två veckor före stämman.

§ 10. Anmälan till stämma

Rätt att delta i stämma har sådana aktieägare som upptagits i aktieboken på sätt som föreskrivs i 7 kap 28 § 3 stycket aktiebolagslagen och som anmält sig hos bolaget senast kl. 12.00 den dag som anges i kallelsen till stämman. Denna dag får inte vara söndag, annan allmän helgdag, lördag, midsommarafton, julafton eller nyårsafton och inte infalla tidigare än femte vardagen före stämman.

§ 11. Årsstämma

Årsstämma skall hållas årligen inom sex (6) månader efter räkenskapsårets utgång.

På årsstämma skall följande ärenden förekomma:

1. Val av ordförande vid stämman.
2. Upprättande och godkännande av röstlängd.
3. Godkännande av dagordningen.
4. Val av en eller två justeringsmän.
5. Prövning av om stämman blivit behörigen sammankallad.
6. Föredragning av framlagd årsredovisning och revisionsberättelse samt i förekommande fall koncernredovisning och koncernrevisionsberättelse.
7. Beslut
 - a) om fastställande av resultaträkning och balansräkning samt i förekommande fall koncernresultaträkning och koncernbalansräkning;
 - b) om dispositioner beträffande bolagets vinst eller förlust enligt den fastställda balansräkningen;
 - c) om ansvarsfrihet åt styrelsens ledamöter och verkställande direktör.
8. Fastställande av styrelse- och revisorsarvoden.
9. Val av styrelse och eventuella styrelsesuppleanter samt i förekommande fall revisorer eller revisionsbolag och eventuella revisorssuppleanter.
10. Annat ärende, som ankommer på stämman enligt aktiebolagslagen eller bolagsordningen.

Vid bolagsstämma må envar röstberättigad rösta för hela antalet av honom ägda och företrädda aktier, utan begränsning i röstetalet.

§ 12. Räkenskapsår

Bolagets räkenskapsår skall vara 1 januari – 31 december.

§ 13. Avstämningsförbehåll

Den aktieägare eller förvaltare som på avstämningsdagen är införd i aktieboken och antecknad i ett avstämningsregister, enligt 4 kap. lagen (1998:1479) om kontoföring av finansiella instrument eller den som är antecknad på avstämningskonto enligt 4 kap. 18 § första stycket 6 – 8 nämnda lag, ska antas vara behörig att utöva de rättigheter som framgår av 4 kap. 39 § aktiebolagslagen (2005:551).

SKATTEFRÅGOR

Nedan följer en sammanfattning över vissa av nu gällande svenska skatteregler som kan komma att aktualiseras av erbjudandet att delta vid föreliggande nyemission i Clinical Laserthermia Systems AB (publ), nedan benämnt "CLS". Sammanfattningen av skattekonsekvenser är en allmän vägledning för aktieägare som är obegränsat skattskyldiga i Sverige såvida inget annat anges. Beskrivningen nedan är baserad på nu gällande svenska skatteregler och känd rättspraxis, vilka kan komma att ändras. Eventuell skattskyldighet i utlandet till följd av aktieägares kopplingar till andra länder omfattas inte av denna sammanfattning. Informationen som presenteras nedan är inte en uttömmande beskrivning av samtliga skatteregler som kan vara relevanta i samband med nyemissionen i CLS. Beskattningen av varje enskild aktieägare beror på dennes specifika situation, varför var och en rekommenderas att konsultera egen skatterådgivare för fullständig utredning av skattekonsekvenserna vid tecknande av aktier och optioner enligt detta erbjudande inklusive tillämpligheten och effekten av utländska regler och skatteavtal. Andra skattekonsekvenser än de nedan beskrivna kan bli aktuella för särskilda kategorier av skattskyldiga. Redogörelsen omfattar exempelvis inte handelsbolag, investmentbolag, investeringsfonder och aktieägare vars aktier anses vara så kallade kvalificerade aktier i bolag som är eller tidigare varit fåmansföretag, eller där aktierna utgör omsättningstillgång i näringsverksamhet. Vidare berörs inte skattekonsekvenserna för de aktieägare som anses inneha så kallade näringsbetingade aktier i CLS¹. Bolaget tar ej på sig ansvaret för att innehålla källskatt.

Beskattning vid avyttring av aktier m.m.

Aktier respektive teckningsoptioner beskattas var för sig. Detta gäller även om förvärv sker i en så kallad unit. Erlagt emissionspris bör fördelas mellan aktier och teckningsoptioner förvärvade genom denna inbjudan. Behandlingen av så kallade betald tecknad unit (BTU) är dock inte helt klar. Bolaget avser att ansöka om allmänna råd hos Skatteverket avseende fördelningen av anskaffningsutgift; se vidare under "Utnyttjande av uniträtter".

Generellt om avyttring av aktier m.m.

Kapitalvinsten eller kapitalförlusten vid avyttring av aktier beräknas som skillnaden mellan försäljningspriset efter avdrag för försäljningsutgifter och de avyttrade aktiernas omkostnadsbelopp. Omkostnadsbeloppet beräknas enligt den så kallade genomsnittsmetoden. Omkostnadsbeloppet för en aktie enligt denna metod är det genomsnittliga omkostnadsbeloppet för samtliga innehavda aktier av samma slag och sort. Erhållna betalda tecknade aktier anses inte vara av samma slag och sort som de befintliga aktierna vilka berättigade till företräde i nyemissionen förrän beslutet om nyemissionen registrerats. Detsamma torde gälla för de värdepapper som ingår i så kallade betalda tecknade units (BTU). För marknadsnoterade aktier kan omkostnadsbeloppet även beräknas till 20 procent av försäljningspriset efter avdrag för försäljningsutgifter enligt den så kallade schablonmetoden. Metoden får inte tillämpas vid avyttring av teckningsoptioner eller på teckningsrätter som grundats på tidigare innehav av aktier i CLS.

Fysiska personer

För fysiska personer och dödsbon beskattas utdelning och kapitalvinster på marknadsnoterade delägarätter, såsom aktier, teckningsrätter och teckningsoptioner, i inkomstslaget kapital med en skattesats om 30 procent. Om aktieägaren är bosatt i Sverige innehålls preliminärskatt på utdelningen. Preliminärskatten innehålls av Euroclear eller, beträffande förvaltarregistrerade aktier, av förvaltaren. Kapitalförluster på aktier och marknadsnoterade delägarätter, såsom teckningsrätter och teckningsoptioner, får kvittas i sin helhet mot skattepliktiga kapitalvinster under samma år på aktier och andra marknadsnoterade delägarätter utom andelar i investeringsfonder som endast innehåller svenska fordringsrätter, så kallade svenska räntefonder. Till den del kvittning inte är möjlig ska 70 procent dras av mot övriga inkomster i inkomstslaget kapital. Om det uppkommer ett underskott av kapital medges reduktion av kommunal och statlig inkomstskatt, statlig fastighetsskatt samt kommunal fastighetsavgift. Skattereduktionen är 30 procent av underskottet i kapital upp till 100 000 kronor och 21 procent för eventuell resterande del av underskottet. Underskott kan inte sparas till nästföljande beskattningsår.

1) Reglerna om beskattning vid utdelning och avyttring av näringsbetingade andelar i bolagssektorn. Huvudregeln är att utdelningar och kapitalvinster på onoterade aktier samt vissa noterade aktier (aktier som motsvarar 10 procent eller mer av rösterna i bolaget, alternativt betingas av rörelsen, och som uppfyller de krav på innehavstid som ställs) som utgör kapitaltillgångar är skattefria. Kapitalförluster är inte avdragsgilla. Även teckningsrätter kan i vissa fall anses som näringsbetingade.

Juridiska personer

Aktiebolag och andra juridiska personer förutom dödsbon beskattas för samtliga inkomster, inklusive skattepliktig kapitalvinst och utdelning, i inkomstslaget näringsverksamhet med en skattsats om 26,3 procent. Kapitalvinster på aktier och andra delägarätter såsom teckningsrätter och teckningsoptioner, är enligt huvudregeln skattepliktiga. Kapitalförluster är endast avdragsgilla mot skattepliktiga kapitalvinster på aktier och andra delägarätter i den juridiska personen, eller under vissa förutsättningar hos andra bolag inom samma koncern om koncernbidragsrätt föreligger. Eventuell överskjutande förlust kan sparas för kvittning mot framtida kapitalvinster på delägarätter utan tidsbegränsning.

Uniträtter

Utnyttjande av uniträtter

När uniträtter utnyttjas för teckning av nya aktier och teckningsoptioner i en så kallad unit utlöses ingen beskattning. Erlagt pris (d.v.s. emissionskursen) bör dock fördelas mellan aktier och teckningsoptioner förvärvade genom denna inbjudan. Detsamma torde gälla när aktier och teckningsoptioner förvärvas gemensamt i form av så kallade betalda tecknade units (BTU). Bolaget avser att ansöka om allmänna råd hos Skatteverket avseende en sådan fördelning. Bolaget kommer därefter att informera om Skatteverkets allmänna råd på Bolagets hemsida (www.clinicallaser.se). För uniträtter i CLS förvärvade på annat sätt än genom deltagande i företrädesemissionen utgör vederlaget anskaffningsutgift. Uniträtternas omkostnadsbelopp skall i detta fall fördelas och medräknas vid beräkningen av omkostnadsbeloppet för förvärvade aktier respektive teckningsoptioner.

Avyttring av uniträtter

Aktieägare som inte vill utnyttja sin företrädesrätt att delta i nyemissionen kan avyttra sina uniträtter, vilket medför beskattning enligt kapitalvinstreglerna. Om de avyttrade uniträtterna erhållits utan vederlag på grund av aktieinnehavet i CLS anses varje uniträtt vara anskaffad för 0 kronor, varför hela försäljningsersättningen tas upp till beskattning. Omkostnadsbeloppet för de ursprungliga aktierna påverkas inte. För den som köper eller på liknade sätt förvärvar uniträtter i CLS utgör vederlaget anskaffningsutgift för dessa. Vid beräkning av omkostnadsbeloppet används genomsnittsmetoden eller schablonmetoden. Som nämnts ovan sker ingen beskattning vid utnyttjande av uniträtter för förvärv av aktier och teckningsoptioner. Däremot skall uniträtternas omkostnadsbelopp fördelas och medräknas vid beräkningen av aktiernas respektive teckningsoptionernas omkostnadsbelopp. En uniträtt som förfaller till följd av att den inte utnyttjas eller säljs anses avyttrad för 0 kronor.

Utnyttjande av teckningsoption

Det sker ingen beskattning vid utnyttjande av teckningsoption för att förvärva aktier. Anskaffningsutgiften för aktierna motsvaras av teckningskursen med tillägg för teckningsoptionernas omkostnadsbelopp. Som angivits ovan avser Bolaget att ansöka om allmänna råd hos Skatteverket avseende fördelningen av förvärvspriset mellan aktier och teckningsoptioner förvärvade genom denna inbjudan eller i form av så kallade betalda tecknade units (BTU). För teckningsoptioner som förvärvats separat på marknaden utgör vederlaget anskaffningsutgift för dessa.

Utländska aktieägare

Aktieägare som är begränsat skattskyldiga i Sverige kan i vissa fall bli föremål för kupongskatt på utdelning från svenska bolag. Kupongskattesatsen uppgår till 30 procent, men reduceras i allmänhet genom skatteavtal som Sverige har ingått med det aktuella landet. Euroclear eller förvaltaren, om aktierna är förvaltarregistrerade, innehåller normalt kupongskatten vid utdelningstillfället. Om kupongskatt har innehållits vid utbetalningen med ett för stort belopp finns möjlighet att före utgången av det femte kalenderåret efter utdelningen begära återbetalning hos Skatteverket. Aktieägare som är begränsat skattskyldiga i Sverige och som inte bedriver verksamhet här från ett fast driftställe, beskattas normalt inte i Sverige vid avyttring av aktier och andra delägarätter. Beskattning i hemviststaten kan emellertid bli aktuell. Enligt en särskild regel kan fysiska personer som är begränsat skattskyldiga bli föremål för svensk beskattning vid avyttring av aktier om de någon gång under det kalenderår då avyttringen sker eller vid något tillfälle under de tio närmast föregående kalenderåren varit bosatta eller stadigvarande vistats i Sverige. Denna regel kan vara begränsad genom skatteavtal mellan Sverige och andra länder.

