



Inbjudan till teckning av B-aktier

Clinical Laserthermia Systems AB (publ)
Org.nr: 556705-8903

Investeringsmemorandum
Teckningstid: 9-23 maj 2012



OM MEMORANDUMET

Definitioner

I detta memorandum gäller följande definitioner om inget annat anges: Med "Bolaget" eller "CLS" avses Clinical Laserthermia Systems AB (publ) med organisationsnummer 556705-8903.

Finansiell rådgivare

I samband med nyemissionen som beskrivs i detta memorandum är Sedermera Fondkommission AB finansiell rådgivare till CLS. Sedermera Fondkommission AB har biträtt CLS vid upprättandet av detta memorandum. Styrelsen i CLS är ansvariga för innehållet i memorandumet, varpå Sedermera Fondkommission AB friskriver sig från allt ansvar i förhållande till aktieägare i CLS samt avseende andra direkta eller indirekta konsekvenser till följd av beslut om investering eller andra beslut som helt eller delvis grundas på uppgifterna i memorandumet. Sedermera Fondkommission AB agerar även emissionsinstitut i samband med nyemissionen.

Undantag från prospektskyldighet

Detta memorandum har inte granskats och godkänts av Finansinspektionen. Detta memorandum avseende nyemission är undantaget från prospektskyldigheten enligt "Lagen om handel med finansiella instrument – Undantag avseende erbjudande till allmänheten". Grunden för undantaget är att det sammanlagda värdet av erbjudandet av finansiella instrumentet understiger 1 miljon euro under en tolv månadersperiod (exklusive då prospekt upprättats).

Memorandumets distributionsområde

Aktierna är inte föremål för handel eller ansökan därom i något annat land än Sverige. Inbjudan enligt detta memorandum vänder sig inte till personer vars deltagande förutsätter ytterligare prospekt, registreringsåtgärder eller andra åtgärder än de som följer svensk rätt. Memorandumet får inte distribueras i Australien, Japan, Kanada, Nya Zeeland, USA, Sydafrika eller något annat land där distributionen eller denna inbjudan kräver ytterligare åtgärder enligt föregående mening eller strider mot regler i sådant land. För memorandumet gäller svensk rätt. Tvist med anledning av innehållet i detta memorandum eller därmed sammanhängande rättsförhållanden skall avgöras av svensk domstol exklusivt.

Memorandumet tillgängligt

Memorandumet finns tillgängligt på Clinical Laserthermia Systems AB:s (publ) kontor samt på Bolagets hemsida (www.clinicallaser.se). Memorandumet kan också nås på AktieTorgets och Sedermera Fondkommission AB:s respektive hemsida (www.aktietorget.se och www.sedermera.se).

Uttalanden om framtiden

Uttalanden om framtiden och övriga framtida förhållanden i detta memorandum återspeglar styrelsens nuvarande syn avseende framtida händelser och finansiell utveckling. Framåtriktade uttalanden uttrycker endast de bedömningar och antaganden som styrelsen gör vid tidpunkten för memorandumet. Dessa uttalanden är väl genomarbetade, men läsaren uppmärksammas på att dessa, såsom alla framtidsbedömningar, är förenade med osäkerhet.

AktieTorget

CLS har i syfte att säkerställa att aktieägare och övriga aktörer på marknaden erhåller korrekt, omedelbar och samtidig information om Bolagets utveckling träffat en överenskommelse med AktieTorget om informationsgivning. CLS avser att följa tillämpliga lagar, författningar och rekommendationer som gäller för bolag som är anslutna till AktieTorget. Allmänheten kan kostnadsfritt prenumerera på Bolagets pressmeddelanden och rapporter genom att anmäla intresse för detta på AktieTorgets hemsida www.aktietorget.se.

AktieTorget är ett värdepappersbolag under Finansinspektionens tillsyn och driver en handelsplattform som benämns MTF (Multilateral Trading Facility). AktieTorget tillhandahåller ett effektivt aktiehandelssystem (INET Nordic), tillgängligt för banker och fondkommissionärer anslutna till Norex-börserna. Det innebär att den som vill köpa och sälja aktier som är listade på AktieTorget använder sin vanliga bank eller fondkommissionär. Aktiekurser från bolag på AktieTorget går att följa i realtid hos de flesta Internetmäklare och på hemsidor med finansiell information. Aktiekurser finns även att följa på Text-TV och i dagstidningar. B-aktierna som nyemitteras i denna nyemission kommer att bli föremål för handel på AktieTorget.

INNEHÅLLSFÖRTECKNING

BAKGRUND OCH MOTIV FÖR NYEMISSION	4
INBJUDAN TILL TECKNING AV B-AKTIER	7
VD HAR ORDET	8
VILLKOR OCH ANVISNINGAR	9
CLINICAL LASERTHERMIA SYSTEMS AB (PUBL)	13
STYRELSE OCH LEDANDE BEFATTNINGSHAVARE	25
REVISOR OCH ANSTÄLLDA	29
ÖVRIGA UPPLYSNINGAR	30
AKTIEKAPITAL OCH ÄGARFÖRHÅLLANDEN	32
FINANSIELL ÖVERSIKT	34
RISKFÄKTORER	39
REFERENSER	42
BOLAGSORDNING	44
SKATTEFRÅGOR	47
ORDLISTA	49

Clinical Laserthermia Systems AB (publ) utvecklar och kommer att marknadsföra en säker, skonsam, kostnadseffektiv och kliniskt prövad metod för behandling av solida cancertumörer.



Styrelseledamot och professor Karl-Göran Tranberg



Immunostimulating Laser Thermotherapy (ILT)

BAKGRUND OCH MOTIV FÖR NYEMISSION

Verksamheten i CLS

Clinical Laserthermia Systems AB (publ) utvecklar och kommer att marknadsföra en produkt för behandling av solida cancertumörer. Produkten bygger på Immunostimulating Laser Thermotherapy (ILT), en metod som enligt styrelsens bedömning karaktäriseras av följande:

- Dödar cancertumörer;
- är skonsammare för patienten än vanlig kirurgi;
- framkallar ett immunologiskt försvar mot behandlad tumör och mot eventuellt kvarvarande tumörer som är belägna både nära och långt ifrån den behandlade tumören;
- är kostnadseffektiv och säker.

Bakgrund

Bara i Sverige får mer än 50 000 personer varje år diagnosen cancer och drygt hälften dör i sin cancersjukdom. Majoriteten av cancertumörer utgörs av tumörer i solida organ, exempelvis lever, lunga och bröst. Nya metoder för att behandla cancer utvecklas kontinuerligt, men ingen kirurgisk behandling, eller annan lokalt tumördestruerande behandling, kan enligt styrelsens bedömning ta hand om eventuellt kvarvarande tumör. Genom att följa upp patienter som behandlats med laser insåg professor Karl-Göran Tranberg att värme från laserljus kan stimulera immunförsvaret mot cancer. Han har forskat inom området i cirka 20 år och har tagit fram behandlingsmetoden ILT.

Immunostimulating Laser Thermotherapy (ILT)

Ett antal lyckade försök har genomförts med laboratorieutrustning på olika vävnader från djur samt på levande djur och människor. I djurförsök har det visats att ILT ger ökat immunförsvar, minskad tumörväxt och förlängd överlevnad på experimentdjur med cancer i levern. Metoden har dessutom provats på 72 patienter med lovande resultat.

I slutet av 2011 inleddes tester på levande vävnad i syfte att kontrollera utrustningen, vilket har tagit något längre tid än vad som initialt beräknades. Parallellt har CLS arbetat vidare med studier avseende den immunologiska effekten av Bolagets metod. I juni 2012 planerar CLS att genomföra pilottester på cirka 20 patienter. Noterbart är att den, tidigare kommunicerade, planerade tiden för CE-märkning samt för placering av fem enheter på "Centres of Excellence" i Europa inte skall påverkas av de ovannämnda något utdragna testerna.

ILT-metoden kan användas för i stort sett alla solida tumörer och den potentiella marknaden är därför betydande. Globalt sett uppskattas det totala antalet patienter som kan behandlas med ILT till cirka 5,6 miljoner per år för samtliga relevanta tumörtyper. Bolagets övergripande målsättning är att, efter produkt lansering, successivt öka antalet behandlade patienter per år för att inom en tioårsperiod årligen behandla 5-8 % av de behandlingsbara patienterna.

Sammanfattningsvis finns, enligt styrelsens bedömning, en enorm patientnytta med CLS produkt, som både är skonsam för patienten och som framkallar ett immunologiskt försvar. Således kan produkten även tillföra värden ur andra perspektiv; exempelvis för samhälle, sjukvård och försäkringsbolag.

Marknad

ILT-metoden kan användas för i stort sett alla solida tumörer och den potentiella marknaden är därför betydande. Exempel på tumörer som är lämpliga att behandla är de som finns i lever, bröst, lunga, prostata, njure och bukspottkörtel. Lungcancer är världens vanligaste form av cancer med cirka 1,2 miljoner nya fall per år. Bröstcancer är näst vanligast med omkring en miljon nya fall per år. Även levercancer (0,56 miljoner/år) och prostatacancer (0,52 miljoner/år) är vanligt förekommande. Bukspottkörtelcancer är en vanlig orsak till död i cancer och denna indikation drabbar årligen cirka 200 000 personer runt om i världen. Globalt sett uppskattas det totala antalet patienter som kan behandlas med ILT till cirka 5,6 miljoner per år för samtliga relevanta tumörtyper. Bolagets övergripande målsättning är att efter produkt lansering successivt öka antalet behandlade patienter per år för att inom en tioårsperiod årligen behandla 5-8 % av de behandlingsbara patienterna.

Sammanfattningsvis finns, enligt styrelsens bedömning, en betydande patientnytta med CLS produkt, som både är skonsam för patienten och som framkallar ett immunologiskt försvar. Således kan

produkten även tillföra värden ur andra perspektiv; exempelvis för samhälle, sjukvård och försäkringsbolag.

Strategisk plan – lansering inleds i Sverige

Bolaget har fastlagt en strategisk plan för att erhålla produktcertifiering under andra kvartalet 2012 i enlighet med gällande direktiv (CE-märkning) som ger möjlighet att marknadsföra produkten inom EU.

Under 2011 tecknades ett Letter of Intent med INTERmedic SA i Barcelona, en av Europas större tillverkare av medicinsk laserutrustning. Samarbetet innebär att INTERmedic SA med utgångspunkt i den av CLS framtagna prototypen, nu arbetar med att utveckla behandlingsenheten för behandling av cancerpatienter enligt ILT-metoden som säkerställer att behandlingen genomförs på ett korrekt och effektivt sätt. INTERmedic SA skall producera fem enheter, vilka bedöms kunna placeras på fem "Centres of Excellence" i Europa under tredje kvartalet 2012 där utrustningen skall utvärderas på patienter. Detta är det första steget i marknadsintroduktionen av ILT-metoden. CLS kommer här att samverka med Key Opinion Leaders inom cancerområdet som skall utgöra framtida ambassadörer för den fortsatta lanseringen av metoden. CLS studerar center i olika länder tillsammans med Exportrådet och kommer att utse de Centres of Excellence och Key Opinion Leaders som anses vara mest lämpliga. Ett slutligt avtal med INTERmedic SA bedöms vara på plats inom kort. Om samarbetet faller väl ut är planen att INTERmedic SA skall vara CLS producent av behandlingsenheten i framtiden.

CLS bedömer att produkten är redo för bred lansering mot slutet av 2012, med fokus på patienter med tumör i bröst, lever eller bukspottkörtel. Bolaget har sedan för avsikt att stegvis bredda marknadsbearbetningen till såväl andra geografiska områden som andra typer av tumörer. CLS har redan inlett arbetet med att finna en eller flera internationella strategiska partners, för att ytterligare kunna öka takten i marknadsfinansieringen.

Framtidsplaner i korthet

Juni 2012	Pilotstudier på 20 patienter.
Q2 2012	CE-märkning av maskinen.
Q3 2012	Fem enheter placeras på fem "Centres of Excellence" där utrustningen utvärderas på patienter. Detta är att betrakta som Bolagets marknadspenetration.
Q4 2012	Lansering på ytterligare marknader.
2014	CLS uppnår break-even.

CLS B-aktie listad på AktieTorget

CLS B-aktie är sedan den 16 april 2009 listad på AktieTorget, vilket möjliggör en löpande handel i aktien. Den som vill köpa och/eller sälja aktier i CLS kan göra detta via sin vanliga bank eller fondkommissionär. AktieTorget är ett värdepappersbolag under Finansinspektionens tillsyn och driver en handelsplattform som benämns MTF (Multilateral Trading Facility).

Motiv för nyemission och prissättning

CLS genomförde i början av 2012 en företrädesemission. Den 8 februari 2012 avslutades teckningstiden. Emissionen blev övertecknad med cirka nio (9) MSEK, exkluderat garantiåtagande. Genom emissionen nyemitterades 1 694 600 aktier och 847 300 teckningsoptioner av serie TO 2B. CLS tillfördes därmed cirka 8,1 MSEK före emissionskostnader. Beaktat en hög teckningsgrad bland befintliga aktieägare erhölet endast ett fåtal tecknare utan företrädesrätt tilldelning. Genom de 847 300 nyemitterade teckningsoptionerna av serie TO 2B kan CLS komma att tillföras ytterligare cirka 6,1 MSEK, förutsatt fullt nyttjande av optionerna. I samband med den ovannämnda företrädesemissionen genomförde CLS en till LMK Ventures AB riktad nyemission om 416 666 B-aktier, motsvarande cirka två (2) MSEK.

Efter de två hittills under 2012 genomförda emissionerna finns ytterligare cirka tre (3) MSEK kvar att utnyttja genom antingen företrädesemissioner eller riktade emissioner av det bemyndigande som styrelsen i CLS erhöll på extra bolagsstämma den 4 januari 2012. I det ovan angivna kvarstående beloppet av bemyndigandet är det Letter of Intent med Intermedic som är avtalat exkluderat, där Intermedic under 2012 kommer att kvitta fordringar om totalt 0,8 MSEK.

I det prospekt som CLS publicerade den 11 januari 2012 informerade Bolaget om att styrelsen gör bedömningen att CLS kommer att ha tillräckligt med kapital för att uppnå ett positivt kassaflöde i det fall bemyndigandet från den extra bolagsstämman den 4 januari 2012 nyttjas fullt ut och Bolaget tillförs den likvid som omfattas av bemyndigandet. Enligt styrelsens bedömning ska CLS, på årsbasis, uppnå positivt kassaflöde under 2014.

För att säkerställa tillräckligt kapital beslutade styrelsen i CLS, den 26 april 2012, att utnyttja resterande del av bemyndigandet genom att genomföra en företrädesemission som enbart riktas till Bolagets aktieägare. Således ges allmänheten inte rätt att teckna B-aktier i nyemissionen som beskrivs i detta memorandum. Däremot kommer handel med teckningsrätter att ske på AktieTorget, vilket innebär följande gällande rätt att teckna B-aktier i nyemissionen.

Erbudandet riktar sig endast till tecknare som tecknar B-aktier med stöd av teckningsrätter. Dessa tecknare ges dessutom möjlighet att teckna ytterligare B-aktier utan stöd av företrädesrätt.

Ovannämnd resterande del av bemyndigandet från den extra bolagsstämman den 4 januari 2012 var tidigare tänkt att utnyttjas mot CLS samarbetspartners men då det var ett mycket stort intresse för föregående företrädesemission ser styrelsen i CLS nu aktuell nyemission som ett bra sätt att premiera Bolagets aktieägare.

Styrelsen har vidare beslutat att företrädesemissionen som beskrivs i detta memorandum skall ske till samma emissionskurs som företrädesemissionen i januari/februari 2012. I förhållande till nuvarande aktiekurs innebär detta betydande procentuell rabatt, men eftersom företrädesemissionen som beskrivs i detta memorandum riktas till befintliga aktieägare och att det dessutom kommer att ske handel med teckningsrätter gör styrelsen bedömningen att upplägget torde tas emot väl av Bolagets aktieägare. Styrelsen har valt denna finansieringsmodell för att premiera Bolagets aktieägare, bland annat med hänsyn tagen till det höga deltagandet i föregående företrädesemission. Alternativet hade varit en riktad nyemission, vilket hade medfört utspädning för alla Bolagets aktieägare eller en företrädesemission till högre värdering.

INBJUDAN TILL TECKNING AV B-AKTIER

Emissionsbeslut

Vid styrelsesammanträde i CLS den 26 april 2012 beslutades, med stöd av bemyndigande från extra bolagsstämma den 4 januari 2012, att genomföra en företrädesemission om högst 596 667 B-aktier.

Erbjudandet riktar sig endast till tecknare som tecknar B-aktier med stöd av teckningsrätter. Dessa tecknare ges dessutom möjlighet att teckna ytterligare B-aktier utan stöd av företrädesrätt.

Emissionsvolym och emissionskostnader

Fulltecknad nyemission tillför CLS cirka 2,9 MSEK före emissionskostnader, som beräknas uppgå till cirka 0,1 MSEK.

Inbjudan

Härmed inbjuds Ni, i enlighet med villkoren i detta memorandum, till att teckna B-aktier i CLS till en kurs om 4,80 SEK per B-aktie.

Erbjudandet i sammandrag

Teckningstid:	9-23 maj 2012.
Teckningskurs:	4,80 SEK per B-aktie.
Emissionsvolym:	Erbjudandet omfattar högst 596 667 B-aktier, motsvarande 2 864 001,60 SEK.
Avstämningsdag:	4 maj 2012. Sista dag för handel i CLS aktier inklusive rätt att erhålla teckningsrätter är den 30 april 2012 och första dag exklusive rätt att erhålla teckningsrätter är den 2 maj 2012.
Företrädesrätt:	För varje befintlig aktie, oavsett serie, erhålls en (1) teckningsrätt. Innehav av tjugotvå (22) teckningsrätter berättigar till teckning av en (1) ny B-aktie.
Marknadsplats:	B-aktien i CLS är listad på AktieTorget.
Handel med teckningsrätter:	Handel med teckningsrätter kommer att ske på AktieTorget under perioden 9-18 maj 2012.
Handel med BTA B:	Handel med BTA B kommer att ske på AktieTorget från och med den 9 maj 2012 fram till dess att Bolagsverket har registrerat nyemissionen. Denna registrering beräknas ske i juni 2012.
Avsiktsförklaringar:	Enligt avsiktsförklaringar från aktieägare som lämnats till styrelsen i CLS avseende att teckna B-aktier i nyemissionen har teckning om totalt cirka 2,5 MSEK indikerats, vilket motsvarar cirka 87 procent av emissionsvolymen. Det finns dock inga formella avtal om teckningsförbindelser. Således kan inte avsiktsförklaringarna likställas med säkerställande

Ansvar

Styrelsen för CLS är ansvarig för innehållet i detta memorandum. Nedan angivna personer försäkras härmed gemensamt som styrelse att de vidtagit alla rimliga försiktighetsåtgärder för att säkerställa att uppgifterna i memorandumet, såvitt de vet, överensstämmer med faktiska förhållanden och att ingenting är utelämnat som skulle kunna påverka dess innebörd.

Lund, den 30 april 2012

Styrelsen i Clinical Laserthermia Systems AB (publ)

Magnus Bolmsjö	Styrelseordförande
Lars-Erik Eriksson	Styrelseledamot och VD
Åsa Bliddegård	Styrelseledamot
Hans von Celsing	Styrelseledamot
Kjell Ivarsson	Styrelseledamot
Karl-Göran Tranberg	Styrelseledamot

VD HAR ORDET

Vi genomförde under januari och februari en företrädesemission som blev rejält övertecknad. Intresset för vår cancerbehandling har varit över förväntan och det är mycket glädjande att få så mycket respons på vår potential och allt vi hittills åstadkommit. Genom emissionen kan vi nu finansiera de sista stegen i vår marknadsintroduktion; att under tredje kvartalet 2012 placera de fem behandlingseenheterna på specialistkliniker för utvärdering och därefter genomföra en bredare lansering på nya marknader mot slutet av 2012.

Vi har utöver företrädesemissionen genomfört en riktad nyemission till LMK Ventures AB, en stark finansiell partner till CLS. Vi har dessutom tecknat ett Letter of Intent med INTERmedic SA, vår spanska partner och tillverkare av behandlingseenheten, som jag är glad att få med som ägare i vårt företag under 2012.

De fibertester som inleddes i slutet av 2011 har tagit något längre tid än vad vi initialt beräknade och detta har fått konsekvens på tiden för vår pilotstudie på patient. Med anledning av det beräknar vi kunna genomföra pilotstudier på 20 patienter i juni. Noterbart är att varken den planerade tiden för CE-märkning eller den planerade tiden för placering av fem enheter på "Centres of Excellence" i Europa skall påverkas av de något utdragna fibertesterna. Vi bedömer fortfarande att produkten skall kunna bli redo för bred lansering på nya marknader mot slutet av 2012; en tidsuppskattning som naturligtvis är beroende av hur det går på "Centres of Excellence".

I det fall denna nyemission fulltecknas och samtliga utestående teckningsoptioner av serie TO 2B nyttjas bedömer vi att vi ska ha tillräckligt med kapital för att uppnå ett positivt kassaflöde. Den aktuella nyemissionen ser vi som ett bra sätt att premiера aktieägarna. Emissionskursen är densamma som företrädesemissionen som vi genomförde i januari/februari 2012. I förhållande till nuvarande aktiekurs innebär detta betydande rabatt, men eftersom den nu aktuella företrädesemissionen enbart riktas till befintliga aktieägare och att det dessutom kommer att ske handel med teckningsrätter på AktieTorget gör vi bedömningen att upplägget torde tas emot väl av aktieägarna.

Vi har rent tidsmässigt valt att lägga denna företrädesemission ganska nära föregående för att kunna lägga finansieringsarbetet bakom oss. Det medför att vi härefter kan arbeta vidare med optimalt fokus på vår verksamhet. Jag ser med tillförsikt fram emot ett fortsatt spännande 2012. Vi arbetar vidare mot våra mål i närtid och har ställt in siktet på att, på årsbasis, nå positivt kassaflöde under 2014. Avslutningsvis hälsar jag Er välkomna att teckna aktier i nyemissionen.

Lars-Erik Eriksson
VD, Clinical Laserthermia Systems AB (publ)

VILLKOR OCH ANVISNINGAR

Erbjudandet

Styrelsen i Clinical Laserthermia Systems AB (publ) beslutade den 26 april 2012, med stöd av bemyndigande från extra bolagsstämma den 4 januari 2012, att genom företrädesemission öka Bolagets aktiekapital med högst 55 191,6975 SEK genom nyemission av högst 596 667 B-aktier, envar med ett kvotvärde om 0,0925 SEK till en teckningskurs om 4,80 per B-aktie. Det totala emissionsbeloppet uppgår till högst 2 864 001,60 SEK.

Erbjudandet riktar sig endast till tecknare som tecknar B-aktier med stöd av teckningsrätter. Dessa tecknare ges dessutom möjlighet att teckna ytterligare B-aktier utan stöd av företrädesrätt.

Företrädesrätt till teckning

De som på avstämningsdagen den 4 maj 2012 är registrerade som aktieägare i Clinical Laserthermia Systems AB (publ) äger företrädesrätt att teckna B-aktier. För varje befintlig aktie, oavsett serie, erhålls en (1) teckningsrätt. Innehav av tjugotvå (22) teckningsrätter berättigar till teckning av en (1) ny B-aktie.

Avstämningsdag

Avstämningsdag hos Euroclear Sweden AB ("Euroclear Sweden") för fastställande av vem som skall erhålla teckningsrätter i emissionen är den 4 maj 2012. Sista dag för handel i Bolagets aktie inklusive rätt att erhålla teckningsrätter är den 30 april 2012 och första dag exklusive rätt att erhålla teckningsrätter är den 2 maj 2012.

Teckningsrätter

Aktieägares företrädesrätt utövas med stöd av teckningsrätter. Den som är registrerad som aktieägare på avstämningsdagen den 4 maj 2012 erhåller en (1) teckningsrätt för varje befintlig aktie, oavsett serie. För teckning av en (1) B-aktie erfordras tjugotvå (22) teckningsrätter.

För att inte värdet på erhållna teckningsrätter skall gå förlorade måste aktieägaren antingen teckna B-aktier med stöd av teckningsrätter i Clinical Laserthermia Systems AB senast den 23 maj 2012 eller sälja teckningsrätterna senast den 18 maj 2012.

Handel med teckningsrätter

Handel med teckningsrätter kommer att ske på AktieTorget under perioden 9 maj – 18 maj 2012.

Teckningskurs

Teckningskursen uppgår till 4,80 SEK per B-aktie. Courtage utgår ej.

Information till direktregistrerade aktieägare

De som på avstämningsdagen är registrerade i den av Euroclear Sweden AB för Bolagets räkning förda aktieboken erhåller förtryckt emissionsredovisning med bifogad inbetalningsavi samt folder innehållande en sammanfattning av villkor för emissionen och hänvisning till fullständigt memorandum. Av den förtryckta emissionsredovisningen framgår bland annat antalet erhållna teckningsrätter och det hela antalet B-aktier som kan tecknas.

Den som är upptagen i den i anslutning till aktieboken förda förteckningen över panthavare m.fl. erhåller inte någon emissionsredovisning utan underrättas separat. Någon separat VP-avi som redovisar registrering av teckningsrätter på aktieägares VP-konto kommer ej att skickas ut.

Information till förvaltarregistrerade aktieägare

Aktieägare vars innehav är förvaltarregistrerat hos bank eller annan förvaltare erhåller varken emissionsredovisning eller särskild anmälningsedel, dock utsändes folder innehållande en sammanfattning av villkor för emissionen och hänvisning till fullständigt memorandum. Teckning och betalning ska ske i enlighet med instruktioner från respektive bank eller fondkommissionär.

Teckningstid

Teckning av B-aktier ska ske på nedan angivet sätt under perioden från och med den 9 maj – 23 maj 2012.

Observera att teckning av B-aktier ska ske senast kl. 15.00 den 23 maj 2012. Efter teckningstidens utgång blir outnyttjade teckningsrätter ogiltiga och saknar därmed värde. Outnyttjade teckningsrätter kommer därefter, utan avisering från Euroclear Sweden, att avregistreras från aktieägarens VP-konto.

Styrelsen för Clinical Laserthermia Systems AB äger rätt att förlänga den tid under vilken anmälan om teckning och betalning kan ske. Meddelande om detta kommer i så fall att ske senast den 23 maj 2012. Styrelsen i Clinical Laserthermia Systems AB har inte förbehållit sig rätten att dra in erbjudandet permanent eller tillfälligt. Det är inte heller möjligt att dra tillbaka erbjudandet efter det att handel med värdepappren inletts.

Teckning och betalning med stöd av teckningsrätter

Anmälan om teckning med stöd av teckningsrätter skall ske genom samtidig kontant betalning senast kl. 15.00 den 23 maj 2012. Observera att det kan ta upp till tre bankdagar för betalningen att nå mottagarkontot. Anmälningssedlar som sänds med post bör därför avsändas i god tid före sista teckningsdagen. Teckning och betalning skall ske i enlighet med något av nedanstående alternativ:

1. Förtryckt inbetalningsavi från Euroclear Sweden

I det fall samtliga på avstämningsdagen erhållna teckningsrätter utnyttjas för teckning av B-aktier skall den förtryckta inbetalningsavin från Euroclear Sweden användas som underlag för anmälan om teckning genom betalning. Den särskilda anmälningssedeln I skall därmed inte användas. Inga tillägg eller ändringar får göras i den på inbetalningsavin förtryckta texten. Anmälan är bindande.

2. Särskild anmälningssedel I

I det fall teckningsrätter förvärvas eller avyttras eller om aktieägaren av andra skäl avser att utnyttja ett annat antal teckningsrätter än vad som framgår av den förtryckta inbetalningsavin från Euroclear Sweden, skall särskild anmälningssedel I användas. Anmälan om teckning genom betalning skall ske i enlighet med de instruktioner som anges på den särskilda anmälningssedeln I. Den förtryckta inbetalningsavin från Euroclear Sweden skall därmed inte användas. Särskild anmälningssedel I kan beställas från Sedermera Fondkommission AB via telefon eller e-post.

Särskild anmälningssedel I skall vara Sedermera Fondkommission AB tillhanda senast kl. 15.00 den 23 maj 2012. Endast en anmälningssedel per tecknare kommer att beaktas. Vid flera inlämnade anmälningssedlar gäller den senast inkomna. Ofullständigt eller felaktigt ifyllt särskild anmälningssedel I kan komma att lämnas utan avseende. Anmälan är bindande. I det fall ett för stort belopp betalas in av en tecknare kommer Clinical Laserthermia Systems AB (publ) att ombesörja att överskjutande belopp återbetalas.

Ifylld särskild anmälningssedel skickas till eller lämnas till:

Sedermera Fondkommission AB	Fax:	+46 (0)431 - 47 17 21
Emissionstjänster	E-post:	nyemission@sedermera.se
Importgatan 4		
SE-262 73 Ängelholm		

Teckning utan stöd av teckningsrätter

För det fall inte samtliga B-aktier tecknas med företrädesrätt enligt ovan skall styrelsen, inom ramen för emissionens högsta belopp, besluta om tilldelning av B-aktier till annan som tecknat B-aktier utan stöd av företrädesrätt samt besluta hur fördelning mellan tecknare därvid skall ske.

Tilldelning av nya B-aktier som tecknats utan stöd av teckningsrätter skall endast ske till sådana tecknare som även tecknat nya B-aktier med stöd av teckningsrätter, oavsett om tecknaren var aktieägare på avstämningsdagen eller inte, och för det fall att tilldelning till dessa inte kan ske fullt ut, skall tilldelning ske pro rata i förhållande till det antal teckningsrätter som utnyttjats för teckning av nya aktier och, i den mån detta inte kan ske, genom lottning.

Teckning av B-aktier utan företräde skall ske under samma period som teckning av B-aktier med företrädesrätt, det vill säga från och med den 9 maj – 23 maj 2012. Anmälan om teckning utan stöd av teckningsrätter skall göras på avsedd särskild anmälningssedel II. Sådan anmälningssedel kan

erhållas från Sedermera Fondkommission AB (se kontaktuppgifter på föregående sida), på Bolagets hemsida (www.clinicallaser.se) eller på AktieTorgets hemsida (www.aktietorget.se).

Ifylld anmälningsedel skall vara Sedermera Fondkommission AB tillhanda (se adress, fax eller e-post ovan) senast kl. 15.00 den 23 maj 2012. Endast en anmälningsedel per tecknare kommer att beaktas. Vid flera inlämnade anmälningsedlar gäller den senast inkomna. Ofullständigt eller felaktigt ifylld anmälningsedel kan komma att lämnas utan avseende. Anmälan är bindande. I det fall ett för stort belopp betalas in av en tecknare kommer Clinical Laserthermia Systems AB (publ) att ombesörja att överskjutande belopp återbetalas.

Besked om eventuell tilldelning lämnas genom utskick av avräkningsnota och betalning skall ske i enlighet med anvisningarna på denna. Avräkningsnotor är beräknade att skickas ut snarast efter avslutad teckningstid och betalning skall ske senast fyra bankdagar efter erhållande av avräkningsnota. De som inte tilldelats några aktier får inget meddelande.

Innehavare av teckningsoption av serie TO 2B

För att innehavare av teckningsoption av serie TO 2B skall ha rätt att delta i nyemissionen med aktie tillkommen genom nyteckning, skall sådan nyteckning vara verkställd senast den 25 april 2012. I den mån nyteckning verkställs på sådan tid att rätt till deltagande i nyemissionen inte uppkommer, kommer omräkning att ske enligt villkoren för teckningsoptionerna.

Aktieägare bosatta utanför Sverige

Aktieägare som är bosatta utanför Sverige och som äger rätt att teckna B-aktier i emissionen kan vända sig till Sedermera Fondkommission AB på ovanstående telefonnummer för information om teckning och betalning.

Observera att erbjudandet enligt detta memorandum inte riktar sig till personer som är bosatta i USA, Kanada, Nya Zeeland, Sydafrika, Japan, Australien eller andra länder där deltagande förutsätter ytterligare prospekt, registrering eller andra åtgärder än de som följer av svensk rätt.

Betalning från utlandet skall erläggas till Sedermera Fondkommission AB:s bankkonto hos Swedbank:

BIC: SWEDSESS
IBAN nr: SE63 8000 0816 9592 3054 3564

Betald tecknad aktie (BTA B)

Teckning genom betalning registreras hos Euroclear Sweden så snart detta kan ske, vilket normalt innebär upp till tre bankdagar efter betalning. Därefter erhåller tecknare en VP-avi med bekräftelse att inbokning av betalda tecknade aktier (BTA B) har skett på tecknarens VP-konto. Aktieägare som har sitt innehav förvaltarregistrerat via depå hos bank eller fondkommissionär delges information från respektive förvaltare.

Handel med BTA B

Handel med BTA B kommer att ske på AktieTorget från och med den 9 maj 2012 fram till dess att Bolagsverket har registrerat emissionen. Denna registrering beräknas ske i mitten av juni 2012.

Leverans av B-aktier

BTA B kommer att ersättas av B-aktier så snart emissionen har registrerats av Bolagsverket. Efter denna registrering kommer BTA B att bokas ut från respektive VP-konto/depå och ersättas av B-aktier utan särskild avisering. I samband med detta beräknas de nyemitterade B-aktierna bli föremål för handel på AktieTorget.

Rätt till utdelning

Vinstutdelning för de nya aktierna skall utgå på den avstämningsdag för utdelning som infaller efter aktiens registrering i den av Euroclear Sweden AB förda aktieboken.



Emissionsresultatets offentliggörande

Utfallet av emissionen kommer att offentliggöras genom ett pressmeddelande på Bolagets och AktieTorgets respektive hemsida, vilket beräknas ske under vecka 21, 2012.

Handel med aktier

Bolagets B-aktie är upptagen till handel på AktieTorget. B-aktien handlas under kortnamnet CLS B och ISIN-kod SE0002756130. De nyemitterade B-aktierna kommer att bli föremål för handel på AktieTorget. En handelspost omfattar en (1) B-aktie.

Emissionsinstitut

Sedermera Fondkommission AB agerar emissionsinstitut med anledning av aktuell företrädesemission.

Frågor med anledning av nyemissionen kan ställas till:

Clinical Laserthermia Systems AB

Tel: +46 (0)70 – 548 84 23

E-post: info@clinicallaser.se

Sedermera Fondkommission AB

Tel: +46 (0)431 – 47 17 00

E-post: nyemission@sedermera.se

Memorandum finns tillgängligt via Bolagets hemsida (www.clinicallaser.se), AktieTorgets hemsida (www.aktietorget.se) samt Sedermera Fondkommission AB:s hemsida (www.sedermera.se).

Memorandum kan även erhållas kostnadsfritt från Clinical Laserthermia Systems AB (publ).

CLINICAL LASERTHERMIA SYSTEMS AB (PUBL)

Verksamhet

Clinical Laserthermia Systems AB (publ) utvecklar och kommer att marknadsföra en produkt för behandling av solida concertumörer. Produkten bygger på Immunostimulating Laser Thermotherapy (ILT), en metod som enligt styrelsens bedömning karaktäriseras av följande:

- Dödar concertumörer;
- är skonsammare för patienten än vanlig kirurgi;
- framkallar ett immunologiskt försvar mot behandlad tumör och mot eventuellt kvarvarande tumörer som är belägna både nära och långt ifrån den behandlade tumören;
- är kostnadseffektiv och säker.

Bolagsstruktur

Clinical Laserthermia Systems AB (publ) har inga dotterbolag och ingår inte i någon koncern.

Bolagsinfo

Firmanamn	Clinical Laserthermia Systems AB (publ)
Kortnamn/handelsbeteckning	CLS B
Säte och hemvist	Skåne län, Lund kommun
Organisationsnummer	556705-8903
Datum för bolagsbildning	2006-03-29
Datum när bolag startade sin verksamhet	2006-06-19
Land för bolagsbildning	Sverige
Juridisk form	Publikt aktiebolag
Lagstiftning	Svensk rätt och svenska aktiebolagslagen
Adress	Medicon Village, 223 81 Lund
Telefon	070-548 84 23
Hemsida	www.clinicallaser.se
Aktieinnehav	Inga

Affärsidé

Clinical Laserthermia Systems AB skall utveckla och marknadsföra en säker, skonsam, kostnadseffektiv och kliniskt prövad metod för behandling av solida concertumörer.

Affärsmodell

Bolagets produkt består huvudsakligen av två delar; en behandlingsenhet och en patientdel av engångskaraktär. Behandlingsenheten är planerad att säljas med lågt täckningsbidrag för att underlätta marknadspenetrationen genom en begränsad initial investering för sjukhus och kliniker. Som ett komplement kan behandlingsenheten placeras ut till ett väsentligt rabatterat pris om ett sjukhus eller en klinik tecknar avtal för en viss årlig förbrukning av patientdelen.

Bolagets intäkter skall genereras genom försäljning av patientdelar som är avsedda för engångsbruk.

I Sverige kommer Bolaget att hantera marknadsföring och försäljning, vilket ger ett täckningsbidrag om cirka 8 500 SEK per enhet. I övriga Norden bedöms täckningsbidraget per enhet att kunna uppgå till cirka 4 500 SEK per enhet och i resterande delar av världen uppgår bedömt täckningsbidrag till cirka 2 500 SEK per enhet. Täckningsbidragets variation är hänförligt till olika omfattning av strategiska samarbeten med agenter och distributörer på olika geografiska marknader. Utöver försäljning av patientdelar skall Bolaget generera intäkter hänförliga till service och support.

Målsättning

Globalt sett uppskattas, enligt styrelsens bedömning, det totala antalet patienter som kan behandlas med ILT till cirka 5,6 miljoner per år för samtliga relevanta tumörtyper. Bolagets övergripande målsättning är att efter produktlansering successivt öka antalet behandlade patienter per år för att inom en tioårsperiod årligen behandla 5-8 % av de behandlingsbara patienterna.

Historik

Försök att behandla tumörer med värme har genomförts under många år, ILT-projektet har drivits sedan tidigt 90-tal. Genom att följa upp patienter som behandlats med laser insåg professor Karl-Göran Tranberg att värme från laserljus kan stimulera immunförsvaret mot cancer. Han har forskat inom området i cirka 20 år och har tagit fram en behandlingsmetod som benämns ILT. Forskargruppen vid Universitetssjukhuset i Lund har visat att ILT ger ökat immunförsvaret, minskad tumörtillväxt och förlängd överlevnad på experimentdjur med cancer i levern. Metoden har, med tidigare laboratorietrustning, även provats på 72 patienter och resultaten är enligt styrelsens bedömning lovande.

Det är dock först under senare år som framsteg inom teknisk utveckling har gjort det möjligt att anpassa funktioner och handhavande så att tekniken kan föras ut till en bredare skara användare för rutinmässig användning. 2007 vann Bolaget Venture Cup Syd, en affärsplantävling som syftar till att främja förverkligande av affärsidéer.

Under 2008 tillfördes CLS totalt 3,4 MSEK via riktade nyemissioner, som möjliggjorde fortsatt produktutveckling. Under första kvartalet 2009 genomfördes en publik emission, som blev övertecknad och tillförde Bolaget drygt 4,9 MSEK före emissionskostnader. Den 16 april 2009 listades B-aktien i CLS på AktieTorget. Milestone 1 nåddes under april 2009 och medförde att verifiering av Bolagets laserfiber kunde genomföras på ett reproducerbart och välkontrollerat sätt. I juni 2009 godkände PRV (Patent- och registreringsverket) Bolagets patent. Bolaget arbetar nu på att ta fram ett systempatent i Europa och ett metodpatent i USA baserat på de inlämnade patenten.

Med anledning av att CLS gjorde ett strategiskt val i form av att prioritera framtagningen av ett kvalitetsledningssystem konstaterades vissa förseningar avseende den tekniska utvecklingen under 2009. Styrelsens bedömning var dock att det strategiska valet ovan gav CLS flera tydliga fördelar, vilket förväntades innebära såväl kostnadsbesparingar som tidsvinster i det långa loppet. Beräknad lansering sköts från 2010 till 2012. Milestone 2 nåddes vid månadsskiftet november/december 2009. Detta steg innebar att införa en feedbackkontroll av den laserenergi som tillförs vid behandling, baserat på utfall i form av temperatur i behandlingsområdet. I december 2009 erhöll CLS bidrag om 1 MSEK samt extern avlastning om 1,6 MSEK gällande utvecklingsarbetet i ett Eureka-projekt tillsammans med CeramOptec GmbH.

Under 2010 genomförde CLS en företrädesemission som tillförde Bolaget 8,3 MSEK (samt ytterligare 7,5 MSEK vid nyttjande av teckningsoptioner). Milestone 3 nåddes under tredje kvartalet 2010. Bolaget hade då lyckats införa ett överordnat säkerhetssystem som övervakar alla kritiska funktioner med hjälp av dubblade kretsar. Säkerhetssystemet ingriper om någon parameter avviker från förväntat tillåtet område och säkerställer att systemet arbetar inom ett säkert område.

Under 2011 valdes INTERmedic SA till leverantör och samarbetspartner för tillverkning av CLS behandlingsenhet för cancerbehandling. INTERmedic SA kommer efter CLS underlag att ta fram en maskin som säkerställer att behandling av cancerpatienter enligt ILT-metoden genomförs på ett korrekt och effektivt sätt. Samarbetet innebär att fem enheter produceras.

CLS genomförde i början av 2012 en företrädesemission. Den 8 februari 2012 avslutades teckningstiden. Emissionen blev övertecknad med cirka nio (9) MSEK, exkluderat garantiåtagande. Genom emissionen nyemitterades 1 694 600 aktier och 847 300 teckningsoptioner av serie TO 2B. CLS tillfördes därmed cirka 8,1 MSEK före emissionskostnader.

Produkten

CLS har tidigare och fokuserar även i dagsläget på utveckling av en produkt för behandling av solida cancertumörer. Således har Bolaget hittills inte bedrivit någon försäljning.

CLS produkt är baserad på ILT-metoden och består huvudsakligen av två delar; en behandlingsenhet och en patientdel av engångskaraktär. ILT-metoden är skraddarsydd för att döda en cancertumör samtidigt som den framkallar ett immunologiskt försvar mot eventuellt kvarvarande tumörer, även de som finns utanför eller långt ifrån det behandlade området. Någon annan behandling med dessa egenskaper finns enligt styrelsens bedömning för närvarande inte att tillgå.



Hur fungerar då ILT-metoden? Mycket förenklat kan man beskriva det så här. En eller flera optiska laserfibrer förs in i eller sätts utanför en tumör. Laserstrålar värmer mycket skonsamt och kontrollerat upp tumören så att den dör. Ur cellerna i tumören läcker antigener ut och aktiverar kroppens immunförsvar, som sedan lär sig att attackera även andra tumörer och metastaser i kroppen. På detta sätt blir den behandlade patienten "vaccinerad" under behandlingen.

ILT är, enligt styrelsens bedömning, den enda kända metoden där tumörer behandlas på plats i kroppen med en bevisad klinisk signifikant positiv effekt på immunförsvaret. ILT ger denna effekt eftersom den kan behandla en tumör med så låg temperatur att tumörens alla antigena äggviteämnen bevaras, vilket innebär att dessa ämnen får kontakt med immunsystemet och stimulerar ett immunologiskt försvar mot tumören samt andra kvarvarande tumörer och metastaser i kroppen. Bolagets produkt kan rädda liv.

Behandling med produkten karaktäriseras av att vara skonsam för patienten med endast en begränsad risk för komplikationer. Bolagets produkt kan användas i stället för kirurgi eller som komplement till kirurgi och både för kurativ (botande) och palliativ (symptomlindrande) behandling. Botande behandling syftar till att göra patienten fri från cancer och symptomlindrande behandling syftar till att minska lidande och förlänga överlevnad.

Ny kunskap om mekanismer och olika kombinationsbehandlingar kommer enligt styrelsens bedömning att kraftigt stärka metodens attraktivitet och konkurrenskraft. Kombinationen med kärntillväxthämmande eller immunmodulerande medel förstärker enligt styrelsens bedömning effekten av ILT. Förstärkt effekt kan också framkallas genom kombination med kärlavstängande behandling.

Resultat i djurförsök

ILT är särskilt lämpad att framkalla gynnsamma effekter vid lokal behandling av tumör, inte minst gynnsamma immunologiska effekter. Med ILT kan temperaturen kontrolleras på ett precist sätt, vilket ger fördröjd celledöd och kontakt mellan immunsystemet och intakta ej koagulerade tumörantigener. Mellan 1997-2006 har forskare vid Universitetssjukhuset i Lund genom studier visat att ILT vid levercancer i djur ger bättre långtidsresultat (längre överlevnad) än sedvanlig operation av tumören och att denna effekt beror på ett av ILT framkallat ökat immunförsvar mot tumören. Tumörcellsdödande vita blodkroppar stimuleras till ökad aktivitet mot tumören, bland annat genom att metoden gör att tumörantigen bringas i kontakt med speciella (så kallade antigen-presenterande) celler som är viktiga för immunförsvaret. Dessa celler kan i sin tur presentera tumörens antigen för de vita blodkropparna, som först då "upptäcker" att det finns en oönskad tumör och därför reagerar mot den behandlade tumören.

Se referens 1-15 i avsnittet "Referenser" avseende publicerad dokumentation av resultat i djurförsök.

Kliniska resultat

CLS har visat att ILT-metoden skapar immunologiska effekter i djur. Dessutom har detta bekräftats i människa. Nedan följer en förteckning av de kliniska resultat som hittills har uppnåtts (mellan år 1994-2006). Totalt har 72 personer behandlats, 41 med botande behandling och 31 med symptomlindrande behandling.

Botande behandling

Typ	Antal patienter	Förlängd överlevnad*	Kommentar
Levercancer	17	Ja	Använt när kirurgi ej var möjligt Fem års överlevnad: 60 %
Bröstcancer	24	Ej möjligt att bedöma ännu**	Gynnsamma immunologiska effekter ***
Totalt	41		

* Bedömningen baseras på styrelsens erfarenhet och kända fakta om sjukdomsförlopp i olika fall.

** Eftersom den genomsnittliga överlevnaden efter operation för bröstcancer är god, krävs en uppföljning på cirka tio år för att säkert kunna uttala sig om effekt på överlevnad. Därför kan Bolaget ännu inte uttala sig om effekten på överlevnad för dessa patienter.

*** Med gynnsamma immunologiska effekter menas att ILT har framkallat förändringar i immunkompetenta vita blodkroppar i tumör och dränerande lymfkörtlar samt att dessa förändringar överensstämmer med de som har konstaterats i djurförsök samtidigt som de anses vara betydelsefulla ur immunologisk synpunkt.

Symptomlindrande och/eller livsförlängande behandling

Typ	Antal patienter	Förlängd överlevnad*	Lindring av symptom
Levercancer	8	Ja	Patienterna är i regel symptomfria
Bröstcancer	5	Ja	Alla
Cancer i bukspottskörteln	5	Ja	Alla
Cancer i annat organ	13	Ja	Alla
Totalt	31		

* Bedömningen baseras på styrelsens erfarenhet och kända fakta om sjukdomsförlopp i olika fall.

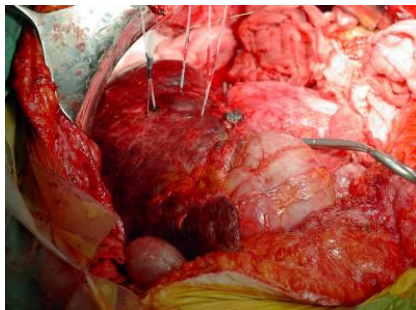
Se referens 16-20 i avsnittet "Referenser" avseende publicerad dokumentation av kliniska resultat.

Bildmaterial från kliniskt arbete

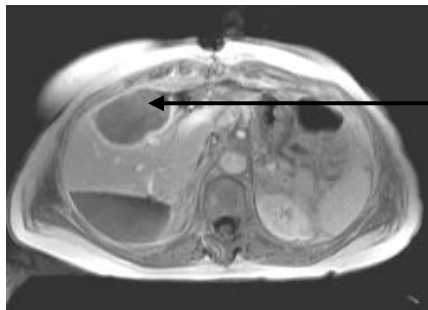
Nedan följer bildmaterial från behandlingar som är utförda med Bolagets laboratorieanläggning. I produkten som är under utveckling kommer mät- och behandlingssond att integreras i en komponent.

Behandling av levercancer

Fyra (4) laserfibrer och en (1) temperaturmätare utanför tumören.



Under behandling



Avdödad tumör

Datortomografibild sex (6) dagar efter behandling

Behandling av bröstcancer

En (1) laserfiber i tumörcentrum och en (1) temperaturmätare utanför tumören.



Under behandling



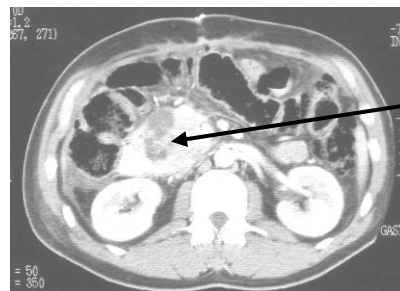
Omedelbart efter behandling

Behandling av cancer i bukspottskörteln

En (1) laserfiber i tumörcentrum och tre (3) temperaturmätare utanför tumören.



Under behandling



Avdödad tumör

Datortomografibild fem (5) dagar efter behandling

Produktutveckling

Efter Prof. Karl-Göran Tranbergs upptäckt har olika generationer av laboratorieanläggningar använts i den genomförda forskningen. Baserat på den samlade erfarenheten från klinik är en ny utrustning under utveckling som ska produceras av INTERmedic SA. Denna anpassas för bred användning i rutinmässig vård och samtidigt införs ett antal patentsökta funktioner som enligt styrelsens bedömning radikalt underlättar användningen av utrustningen och säkerställer optimal behandling. Bolaget driver utvecklingen i enlighet med branschkraven för att uppfylla de myndighetskrav som ställs på all medicinteknisk utrustning.

Optimeringen av såväl utrustning som metodik har målet att tillhandahålla ett dedikerat och användarvänligt system baserat på modern teknik. Samtidigt som metodutvecklingen syftar till att ytterligare förbättra behandlingen och därmed göra produkten ännu mer attraktiv.

Ett antal lyckade försök har genomförts på olika vävnadspreparationer från djur samt på levande djur och människor. Arbetet har pågått sen tidigt 1990-tal. I detta arbete har ett antal olika generationer av egenframtagen utrustning använts. I huvudsak har tre olika generationer av dessa utvärderingssystem genomgått en kontinuerlig utveckling baserad på omfattande forskningsinsatser, där systemen har trimmats för att uppnå bästa tänkbara resultat i olika behandlingssituationer. Senare års tekniska utveckling har nu gjort det möjligt för CLS att ta fram patenterade lösningar som enligt styrelsens bedömning ger ökad precision och i betydande grad förenklar användningen.

För en kommersiell produkt ställs nya krav av såväl användare som myndigheter. Sedan 1996 gäller, som en följd av EU-direktiv, krav på CE-märkning av all medicinteknisk utrustning. Grovt förenklat innebär denna lag att ansvaret för all medicinteknisk utrustning vilar på den som sätter denna på marknaden, normalt tillverkaren eller dennes representant. Parallellt med utvecklingsarbetet införde därför Bolaget ett ledningssystem för kvalitet i enlighet med kraven i ISO9001/13485. Bolagets ledning har erfarenheter från liknande företag och arbete med införande av certifierade ledningssystem för kvalitet, vilket är en stor fördel.

Genom införandet av ett certifierat ledningssystem för kvalitet öppnas möjligheter att i egen regi placera ett CE-märke på utrustningen, samtidigt som vidareutveckling underlättas eftersom granskning av tredje part inte är nödvändig vid konstruktionsändringar. Då dokumentationskraven är rigida kan detta upplevas som en belastning. Styrelsen i CLS anser det motsatta då detta säkerställer att arbetet bedrivs på korrekt sätt och att dokumentationen håller godtagbar standard samtidigt som spårbarhet säkerställs. Ett CE-märke medför att utrustningen kan placeras inom hela EU-området samt i ytterligare ett antal länder som accepterar CE-märket.

Vidare kommer Bolaget att driva utvecklingen och dokumentera arbetet på ett sådant sätt att dokumentation kan utgöra merparten av den som kommer att krävas för en FDA-ansökan (USA) eller ansökan till annat nationellt organ i exempelvis Kina, Australien eller Japan. Innan en ansökan till exempelvis FDA tas fram, måste Bolaget fastställa en tydlig strategi för en sådan ansökan samt representation på plats. Att ansöka utan att ha en lokal representant anser CLS i nuläget är en olämplig strategi.

Utmaningen är att skapa en utrustning som är säker, enkel att använda och har kort inlärningskurva. Detta trots att tekniken som döljs under skalet är relativt komplex och består av ett antal samverkande datorsystem som löpande utbyter information med varandra. Systemet skall dessutom ha förmåga att upptäcka om något icke önskvärt inträffar, fatta beslut om att avbryta eller varna användaren beroende på händelsens art. Alla mätvärden kontrolleras därför och systemets beteende övervakas av en dator, som har till uppgift att säkerställa den behandlade patientens och användarens säkerhet.

CLS har valt att använda en pekskärm för kommunikation mellan produkt och användare. Användaren får information grafiskt presenterad på ett tilltalande och överskådligt sätt samt styr behandlingen via denna pekskärm. Skärmen används också för inmatning av uppgifter som ligger till grund för behandlingen.

Tester av den laserfiber som skall användas i systemet inleddes i december 2011. Dessa tester har tagit något längre tid än vad som initialt beräknades. I juni 2012 planerar CLS att genomföra pilottester på cirka 20 patienter.

När verifieringsaktiviteterna har avslutats med lyckat resultat kan utrustningen valideras och CE-märkas som en utrustning för lasermedierad värmebehandling av vävnad, vilket öppnar en möjlighet för klinisk validering och/eller marknadsföring av systemet.

Avseende tillverkning har CLS valt att samarbeta med INTERmedic i Spanien som är ett av Europas ledande företag inom detta område. Samarbetet innebär att fem enheter produceras och placeras på fem olika "Centres of Excellence" som testar utrustningen.

Nedan visas den utveckling som återstår. CLS har hittills använt en prototyp för användning i laboratoriemiljö och arbetar nu fram en slutprodukt anpassad för rutinmässig användning på sjukhus och kliniker världen över.

Moment	Prototyp för laborietester	Slutformat - maskin	Slutformat - fiber	Slutformat - behandlingssond
Tidsplan	Q4 2011	Q2 2012	Q3 2012	Q4 2012

Marknad

CLS har tidigare och fokuserar även i dagsläget på testning av prototypen samt framtagning av ytterligare fem behandlingseenheter. I nästa steg kommer fokus att flyttas till en marknadsintroduktion vilken beräknas ske under tredje kvartalet 2012. Således har Bolaget hittills inte bedrivit någon försäljning. Bolagets marknadsfokus kommer initialt att vara riktat mot Sverige och övriga Norden. Avsikten är sedan att bredda försäljningen till andra geografiska marknader.

Bara i Sverige får mer än 50 000 personer varje år diagnosen cancer och drygt hälften dör i sin cancersjukdom. Majoriteten av cancertumörer utgörs av tumörer i solida organ. Bolagets produkt kan användas för i stort sett alla solida tumörer och den potentiella marknaden är därför betydande [I].

[I] Utifrån styrelsens bedömning.

Exempel på tumörer som är lämpliga att behandla är de som finns i lever, bröst, lunga, prostata, njure och bukspottkörtel. Lungcancer är världens vanligaste form av cancer med cirka 1,2 miljoner nya fall per år. Bröstcancer är näst vanligast med omkring en miljon nya fall per år. Även levercancer (0,56 miljoner/år) och prostatacancer (0,52 miljoner/år) är vanligt förekommande. Bukspottkörtelcancer är en vanlig orsak till död i cancer och denna indikation drabbar årligen cirka 200 000 personer runt om i världen. Globalt sett uppskattas det totala antalet patienter som kan behandlas med ILT till cirka 5,6 miljoner per år för samtliga relevanta tumörtyper. [II]

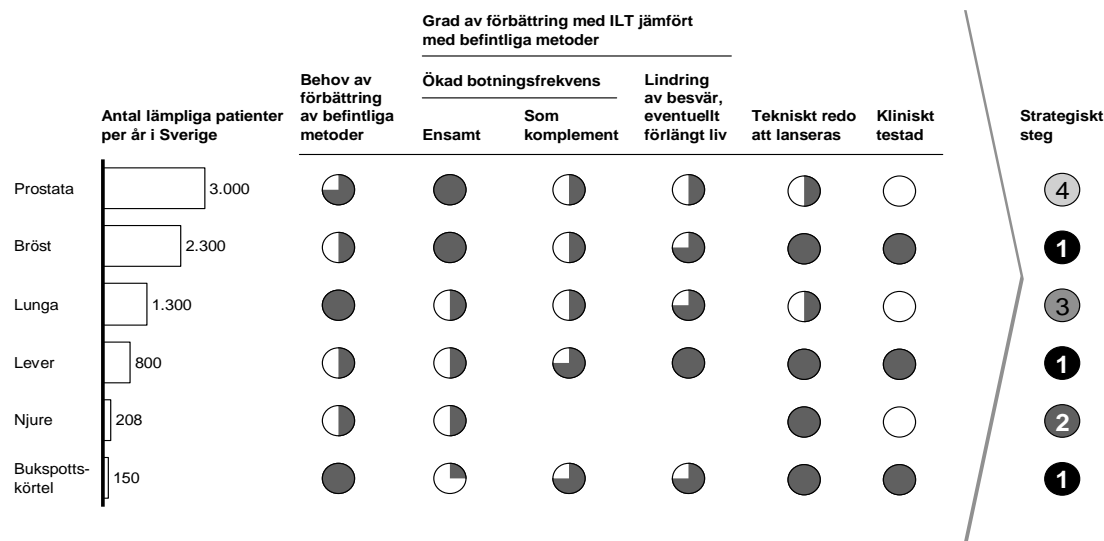
[II] Utifrån styrelsens bedömning.

Bolagets utvärdering av ILT-metoden har hittills fokuserat på behandling av cancer i lever, bröstkörtel och bukspottkörtel. De två första tumörformerna är mycket vanliga, den senare är mindre vanlig men har en osedvanligt dålig prognos. Nedan följer en illustration avseende antal patienter som kan behandlas med ILT i Sverige och Bolagets prioritering av olika tumörtyper.

Prioritering av tumörtyper

Sverige; 2006

● I hög grad
○ I liten grad



Bilden ovan visar styrelsens gjorda prioriteringar av tumörtyper (högra kolumnen) samt styrelsens bedömning av antal patienter som är lämpliga att behandla med ILT-metoden för respektive tumörtyp (vänstra kolumnen). Bilden visar också av styrelsens bedömda förbättringsbehov av befintliga metoder samt vilka förbättringar ILT enligt styrelsens bedömning kan erbjuda.

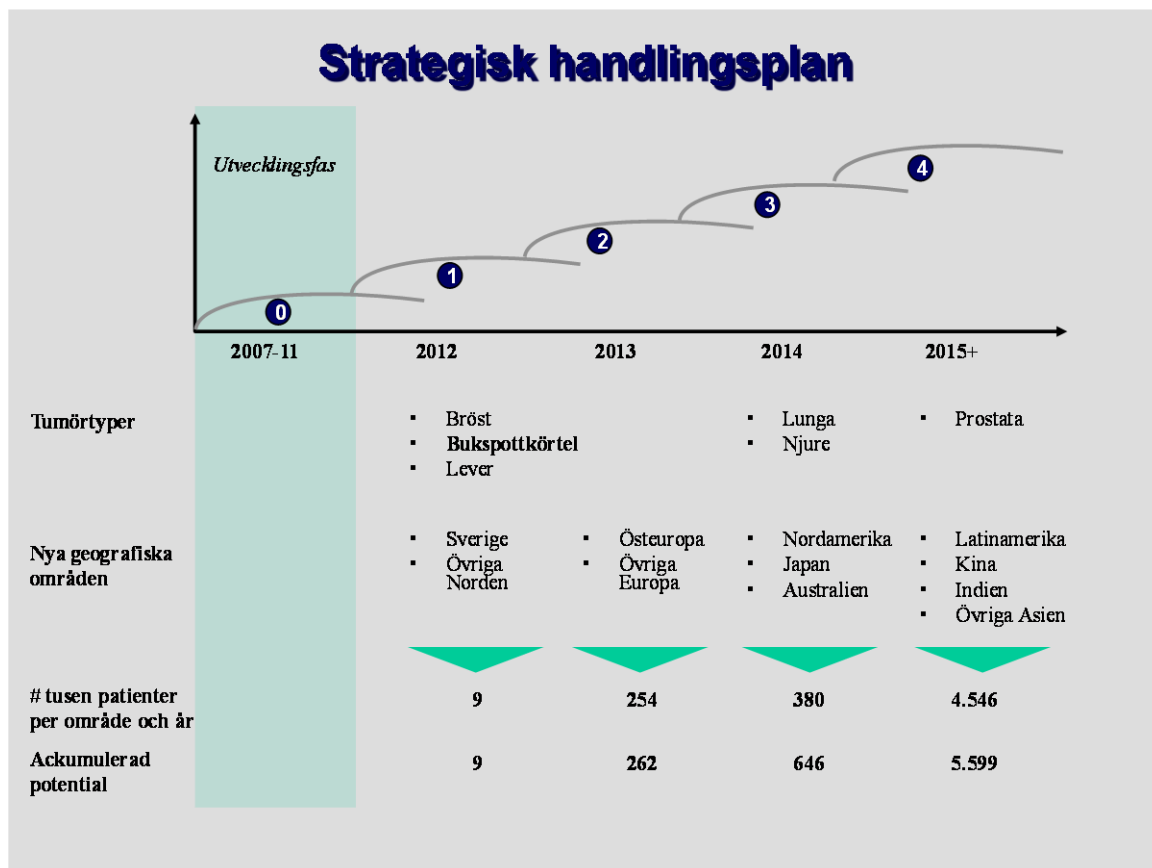
Strategisk handlingsplan

Bolaget har fastlagt en strategisk plan för att erhålla produktcertifiering under andra kvartalet 2012 i enlighet med gällande direktiv (CE-märkning) som ger möjlighet att marknadsföra produkten inom EU.

Under 2011 tecknades ett Letter of Intent med INTERmedic SA i Barcelona, en av Europas större tillverkare av medicinsk laserutrustning. Samarbetet innebär att INTERmedic SA med utgångspunkt i den av CLS framtagna prototypen, nu arbetar med att utveckla behandlingsenheten för behandling av cancerpatienter enligt ILT-metoden som säkerställer att behandlingen genomförs på ett korrekt och effektivt sätt. INTERmedic SA skall producera fem enheter, vilka bedöms kunna placeras på fem "Centres of Excellence" i Europa under tredje kvartalet 2012 där utrustningen skall utvärderas på patienter. Detta är det första steget i marknadsintroduktionen av ILT-metoden. CLS kommer här att samverka med Key Opinion Leaders inom cancerområdet som skall utgöra framtida ambassadörer för den fortsatta lanseringen av metoden. CLS studerar center i olika länder tillsammans med Exportrådet och kommer att utse de Centres of Excellence och Key Opinion Leaders som anses vara mest lämpliga. Ett slutligt avtal med INTERmedic SA bedöms vara på plats inom kort. Om samarbetet faller väl ut är planen att INTERmedic SA skall vara CLS producent av behandlingsenheten i framtiden.

CLS bedömer att produkten är redo för lansering på nya marknader mot slutet av 2012.

I detta skede är fokus riktat mot patienter med tumör i bröst, lever eller bukspottkörtel. Bolaget har sedan för avsikt att stegvis bredda marknadsbearbetningen till såväl andra geografiska områden som andra typer av tumörer. CLS har redan inlett arbetet med att finna en internationell strategisk partner, för att ytterligare kunna öka takten i marknadsbearbetningen, vilket skulle främja Bolagets marknads lansering. Notera att ett eventuellt sådant samarbete är exkluderat i Bolagets strategiska handlingsplan som följer nedan.



Kunder och marknadsföring

CLS kunder kommer att utgöras av sjukhus och kliniker. Bolagets marknadsstrategi kan uppdelas i flera faser där varje fas karakteriseras av vilken tumörtyp som skall behandlas samt i vilka länder som detta är aktuellt. Marknadens acceptans är inom Bolagets verksamhetsområde ofta kopplad till nyckelanvändare och lokala opinionsledare vid "Centres of Excellence". Det är därför av central vikt att Bolaget nyttjar sina uppbyggda nätverk av klinisk expertis vid introduktionen och att resultat rapporteras vid nationella och internationella möten.

Bolagets produkt är enligt styrelsens bedömning enkel att använda och lätt att lära. Någon speciell personal krävs inte och handhavandet kan läras ut vid introduktionen av systemet på den enskilda kliniken. För teoretisk genomgång och praktiskt handhavande krävs enligt styrelsens bedömning högst en halv dag per klinik eller sjukhus. Vid stora försäljningsvolymerna kan det dock vara effektivare att initialt ordna halv- och/eller heldagskurser för ett större antal användare samt att använda Internet för introduktion. Detta öppnar möjligheter att marknadsföra produkten mot alla sjukhus, kliniker och läkare som behandlar cancer.

Bolaget kommer initialt att lansera produkten på CLS hemmamarknad, den svenska marknaden, för att säkerställa att den första kritiska introduktionen sker med tillräcklig kompetens och försiktighet samt att kontakten med nyckelanvändarna är god. Eventuella korrigerande åtgärder kommer att kunna införas snabbt och i god tid.

CLS kommer att marknadsföra sig gentemot specialister/specialistkliniker. Bolaget avser att arbeta med strategiska partners i respektive land. I Norden kommer CLS sköta marknadsföring med egna resurser.

Nästa steg är att produktanseringen inleds i övriga Europa. CLS kommer att arbeta med partners i respektive land. Uppgiften för dessa partners kan se olika ut beroende på marknad och variera från ren försäljning till att sätta upp egna kliniker. Kraven på våra partners är att dessa har nödvändig medicinsk och affärsmässig erfarenhet och att de har ett stort nätverk av upparbetade kontakter med kliniker inom sitt geografiska ansvarsområde. CLS avser att aktivt delta i marknadsföring och införsäljningsprocess samt att hantera service och support, vilket bland annat kan ske via Internet.

I ett senare skede avser CLS bredda marknadsinsatserna till att omfatta övriga världen, med fokus på USA, Asien, Sydamerika och Afrika. Inom dessa marknader avser Bolaget att i huvudsak arbeta via agenter, som har ett eget nätverk av distributörer. Partnerskapen kan utformas på olika sätt beroende på vad som är optimalt utifrån respektive lokal geografisk marknad. Särskilt på den amerikanska marknaden kommer ett djupare samarbete att krävas beroende på de höga regulatoriska kraven. Tidsmässigt beror bearbetningen av denna marknadsföringsfas av hur framgångsrika CLS blir i sin tidigare marknadsbearbetning i Europa.

Kundnyttan

ILT-metoden lämpar sig enligt styrelsens bedömning för behandling av i stort sett alla solida tumörer. Metoden kan användas på två olika sätt:

- som enda behandling i stället för kirurgi
- före ett sedvanligt kirurgiskt ingrepp eftersom patienten även i denna situation kan dra fördel av den immuniserande effekten

Vid tumörer i levern kan metoden enligt styrelsens bedömning helt ersätta kirurgi eftersom tumören lätt kan avgränsas och behandlas utan komplikationer. Vid tumör i bukspottkörteln bör ILT enligt styrelsens bedömning användas före kirurgi, eftersom radikalt syftande behandling skulle ge för stor risk för komplikation. Bröstcancer intar idag en mellanställning; Bolagets produkt kan enligt styrelsens bedömning radikalt behandla små, välavgränsade tumörer med enbart ILT. I takt med förbättrade avbildningsmetoder kommer det vara möjligt att behandla allt fler patienter med enbart ILT. För flertalet bröstcancerpatienter bör metoden i dagsläget kombineras med efterföljande kirurgi på grund av svårigheter att geografiskt avgränsa tumören.

ILT-metoden kan enligt styrelsens bedömning också kombineras med cytostatika (cellgifter) och immunstimulerande behandling. Eftersom ILT-metoden är skonsam kan cytostatika och immunstimulerande medel administreras, omedelbart före, under och efter behandling. Kirurgiska ingrepp är påfrestande för patienten och tillåter inte detta. Än viktigare är att behandling med ILT-metoden enligt styrelsens bedömning inte ger samma nedsättning av immunförsvaret som ett kirurgiskt ingrepp. Bolaget har i experimentell miljö visat att en kombination med immunstimulerande behandling förstärker det immunförsvaret som ILT framkallar.

Jämfört med kirurgiskt ingrepp har Bolaget visat att ILT ger ökat immunförsvaret, minskad tumörväxt och förlängd överlevnad på experimentdjur med cancer i levern. Bolaget har motsvarande preliminära resultat på patienter, 25 med levercancer, 29 med bröstcancer, 5 med cancer i bukspottkörteln och 13 med cancer i andra organ. (Se avsnitten "Resultat i djurförsök" och "Kliniska resultat")

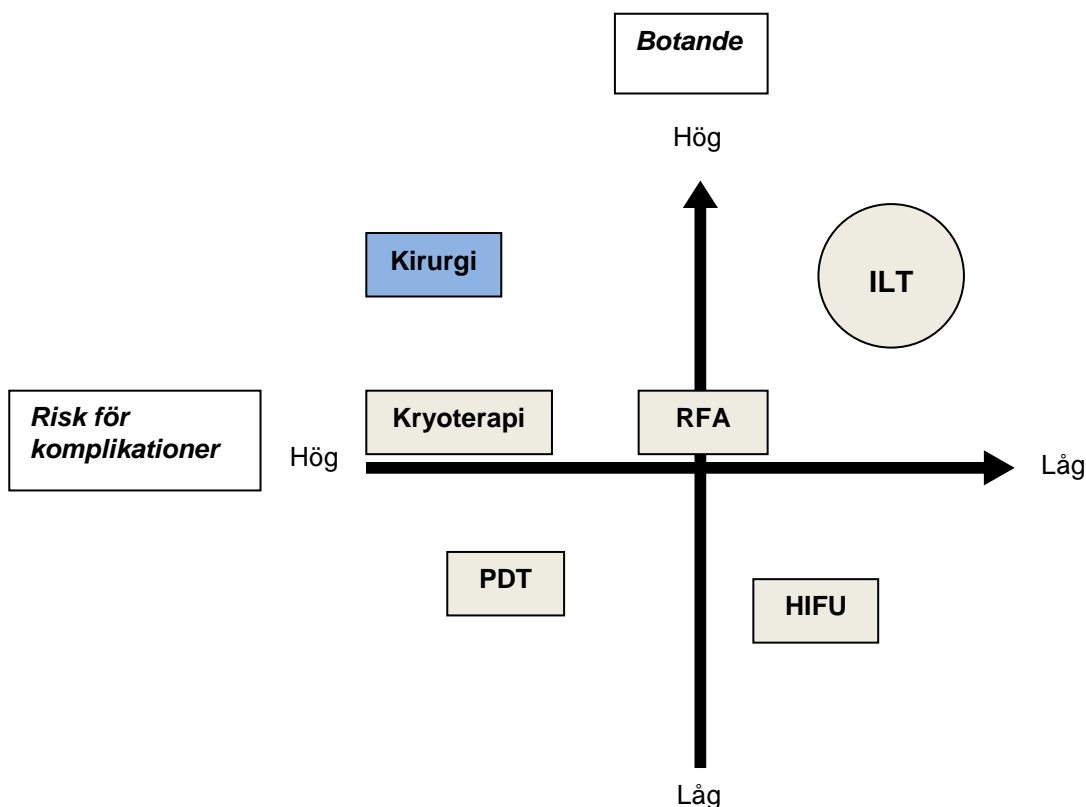
Sammanfattningsvis kommer Bolagets metod att ha stor patientnytta, eftersom behandlingen enligt styrelsens bedömning ger minskat lidande jämfört med (enbart) kirurgi samtidigt som effekten är väsentligt bättre. Kundnyttan betraktas traditionellt ur många perspektiv, patient, samhälle, sjukvård och försäkringsbolag med flera. Styrelsens bedömning är dock att patienten är slutkunden och att produktens nytta och vad den tillför patienten är det primära.

Konkurrenter

ILT-metoden är ensam i sitt slag och skräddarsydd för att döda en cancertumör samtidigt som den framkallar ett immunologiskt försvar mot eventuellt kvarvarande tumörer, även de som finns utanför eller långt ifrån det behandlade området. Någon annan behandling med dessa egenskaper finns såvitt styrelsen känner till för närvarande inte att tillgå. Däremot finns det andra metoder för att behandla solida tumörer, som enligt styrelsens bedömning har ett antal nackdelar, vilket illustreras i tabellen nedan.

Metod	Företag (exempel)	Styrelsens bedömning/kommentar
Kirurgi	Utförs på sjukhus och kliniker	Traumatisk. Nedsätter immunförsvaret.
Radiofrekvensabladering (RFA)	AngioDynamics (tidigare RITA Medical Systems), Queensbury, N.Y. och Covidien, Mansfield, USA	Ger högre temperatur (medförande koagulation) och lägre precision än ILT. Styva prober (försvårar behandling).
Kryoterapi (frysning)	Pulse, Kiev	Lägre precision än ILT. Styva, grova prober. Ofta komplikationer.
Fotodynamisk terapi (PDT)	Spectracure, Lund	Liten behandlingsvolym. Överkänslighet ljus, inkl sol.
Högintensiv ultraljudsbehandling (HIFU)	Ultrasound Therapeutics Ltd, Oxford	Mycket utvecklingsarbete kvarstår. Klinisk användning först efter flera år
Mikrovågshypertermi	Covidien, Mansfield, USA	Hög temperatur och därmed koagulation av vävnaden. Begränsad effektvolym.

Andra icke-kirurgiska sätt att destruera tumörer är framför allt radiofrekvensabladering, frysning, mikrovågsbehandling och högintensiv ultraljudsbehandling. Ingen av dessa metoder ger enligt styrelsens bedömning ett så välkontrollerat och precist tumöravdödande som ILT. ILT är, såvitt styrelsen i CLS känner till, den enda metoden där det har kunnat bevisas en kliniskt signifikant positiv effekt på immunförsvaret. ILT ger denna effekt eftersom metoden enligt styrelsens bedömning möjliggör behandling av en tumör med så låg temperatur att tumörens alla antigena äggviteämnen bevaras, vilket innebär att dessa ämnen får kontakt med immunsystemet och stimulerar ett immunologiskt försvar mot tumören.



Patent

CLS har två svenska godkända patent, med fokus på patientdelen. Dessa patent fokuserar på olika innovativa funktioner för värmesondens utformning och styrning samt övervakning av vävnadseffekt. Ytterligare ett patent är inlämnat avseende fiberns utformning. Avseende denna patentansökan har CLS nyligen erhållit svar från PRV. Styrelsen gör i samråd med patentombud bedömningen att lämpligt formulerat svaromål bör ha goda möjligheter att resultera i godkänt patent. Oberoende av utfallet avseende denna ansökan gör styrelsen i samråd med patentombud bedömningen att ansökan är av ringa betydelse såväl för Bolagets framtida kommersiella utveckling som för CLS möjligheter att framgent ansöka om patent.

Bolaget arbetar nu på att ta fram ett systempatent (avseende hårdvaran) i Europa och ett metodpatent (avseende vilka funktioner som kan utföras) i USA. Härutöver har Bolaget lämnat in US-provisional för samma funktioner som de svenska patenten. CLS är ett utvecklingsföretag som satsar på att skydda sina uppfinningar från konkurrenter. Att ha en stark patentportfölj bestående av patentansökningar och patent är därmed av stor betydelse för CLS. Med Bolagets senaste patentansökningar anser CLS styrelse att patentskyddet utgör ett tillräckligt skydd mot konkurrenter.

STYRELSE OCH LEDANDE BEFATTNINGSHAVARE

Styrelsen i Clinical Laserthermia Systems AB (publ) består av styrelseordförande Magnus Bolmsjö, styrelseledamöterna Lars-Erik Eriksson, Åsa Blidegård, Hans von Celsing, Kjell Ivarsson och Karl-Göran Tranberg. I tabellerna i detta avsnitt används följande förkortningar: BO (bolagsman), LE (styrelseledamot), OF (ordförande), VD (verkställande direktör), IN (innehavare) och N/A (not applicable/ej tillämpligt). I kolumnerna "Nuvarande" indikeras om bolagsengagemang respektive delägarskap är pågående (JA) eller historiskt (NEJ), det vill säga avslutat under de senaste fem åren. Nedan följer en presentation av respektive styrelsemedlem.

Magnus Bolmsjö, styrelseordförande

Bolmsjö har en PhD och docentutnämning i medicinsk radiofysik. Han har mer än 30 års erfarenhet av forskning och produktutveckling inom medicinsk teknik vid Lunds Universitet och inom industrin. Bolmsjö har haft ledande befattningar i olika medicekniska företag både inom och utom Sverige, bland annat inom ProstaLund AB, som dess grundare och utvecklingschef samt senare VD. Idag är Bolmsjö verksam som utvecklare av start-up-bolag som styrelsemedlem och/eller konsult. Hans primära uppgift i styrelsen är att arbeta med tekniska och marknadsfrågor.

Födelseår	1950
Ordförande sedan	2009
Antal aktier och optioner	Inga aktier, 50 000 optioner
Kontorsadress	Lund Science AB Ideon, Ole Römerts väg 12, 223 70 Lund
Telefonnummer	0709-312 731
Familjeband	Familjeband med personer i styrelse och ledning saknas

Bolagsengagemang och/eller delägarskap över fem procent de senaste fem åren

Bolag	Position	Nuvarande	Innehav (%)	Nuvarande
Lund Science Aktiebolag	LE OF	JA	100	JA
Fastighetsaktiebolaget East Coast City	LE OF	JA	100	JA
Larma Fastighets AB	LE	JA	100 *	JA
Fastigheten Tomtegatan 5 Tomelilla AB	LE	JA	100 *	JA

* Via Fastighetsaktiebolaget East Coast City

Tvångslikvidation och konkurs

Bolmsjö har inte varit inblandad i konkurs eller tvångslikvidation under de senaste fem åren.

Lars-Erik Eriksson, styrelseledamot och VD

Eriksson är som verkställande direktör ansvarig för Bolagets finansiering samt för administration och affärsutveckling. Han startade sin verksamhet i Kooperativa Förbundet på 70-talet och arbetade under 80-talet inom Sparbanksvärlden som VD för olika bolag och som chefsrevisor för Sparbankerna i Sverige. Därefter tillträdde Eriksson som VD för ett dotterbolag till den börsnoterade Independentkoncernen och som styrelseledamot i svenska och internationella företag. Under 90-talet var han verksam inom Föreningsbankens svenska och utländska bolag. Eriksson arbetar sedan 90-talet som egen företagare och entreprenör, såväl i Sverige som internationellt. Han har stor erfarenhet av projektledning med ett stort nätverk, inte minst inom bankvärlden. Erikssons erfarenhet som revisor och företagsledare kommer att ha en central betydelse vid marknadsuppbyggnad, finansiering av produktion, personalrekrytering samt extern och intern redovisning. Eriksson kommer under utvecklingsfasen att arbeta 50 procent som VD i Bolaget. Därefter är ambitionen att övergå till en renodlad styrelseroll.

Födelseår	1949
Ledamot sedan	2006
Antal aktier och optioner	200 000 A-aktier och 933 365 B-aktier via Elano AB, inga optioner
Kontorsadress	Getingevägen 3, 222 41 Lund
Telefonnummer	070-548 84 23
Familjeband	Familjeband med personer i styrelse och ledning saknas

Bolagsengagemang och/eller delägarskap över fem procent de senaste fem åren

Bolag	Position	Nuvarande	Innehav (%)	Nuvarande
BREAM Estate AB	LE	NEJ	N/A	N/A
ED-CONSULT HANDELSBOLAG	BO	JA	N/A	N/A
Efast AG	OF	JA	34	JA
Elano Aktiebolag	LE	JA	100 *	N/A
Handelsbolaget Invinitum	BO	NEJ	N/A	N/A
Invinitum AB	LE	NEJ	N/A	N/A

* Med familj

Tvångslikvidation och konkurs

Eriksson har inte varit inblandad i konkurs eller tvångslikvidation under de senaste fem åren.

Åsa Blidegård, styrelseledamot

Åsa Blidegård är utbildad tandläkare och har i 18 år arbetat för internationella läkemedelsbolag såsom Schering-Plough och Serono, både med kliniska prövningar och marknadsföring av läkemedel. De senaste fem (5) åren har hon varit representant för internationella kapitalförvaltare.

Födelseår	1956
Ledamot sedan	2011
Antal aktier och optioner	Inga aktier, 50 000 optioner
Kontorsadress	3 B Avenue Calas, 1206 Geneve, Switzerland
Telefonnummer	+41 (0) 79 679 85 28
Familjeband	Familjeband med personer i styrelse och ledning saknas

Bolagsengagemang och/eller delägarskap över fem procent de senaste fem åren

Bolag	Position	Nuvarande	Innehav (%)	Nuvarande
FIRMA ÅSA BLIDEGÅRD	IN	NEJ	N/A	N/A

Tvångslikvidation och konkurs

Blidegård har inte varit inblandad i konkurs eller tvångslikvidation under de senaste fem åren.

Hans von Celsing, styrelseledamot

Celsing har lång erfarenhet från den medicintekniska branschen med prioriterad inriktning på strategisk marknadsföring, internationell etablering samt generella ledningsfrågor. Han var Vice VD i Elekta (1986-98) och ansvarade där för stora delar av företagets framgångsrika internationella marknads-satsningar framförallt i USA och Asien. Under slutet av 90-talet startade Celsing Neuroventures Capital, ett USA-baserat riskkapitalbolag samt flera företag inom medicin och bioteknik bland annat Plasma Surgical Ltd, där han var VD fram till 2007. Celsing är för närvarande rådgivare och styrelsemedlem till medicintekniska företag i såväl Europa som USA t ex Still River System Inc, Mirada Medical Ltd, BiOxyDyn Ltd. Celsing har ett världsomspännande nätverk vilket inkluderar kliniker, forskare samt värdefulla branschkontakter.

Födelseår	1950
Ledamot sedan	2011
Antal aktier och optioner	Inga aktier, 150 000 optioner
Kontorsadress	18, Grosvenor Street, London W1k 4QQ UK
Telefonnummer	+44 (0) 77 88 41
Familjeband	Familjeband med personer i styrelse och ledning saknas

Bolagsengagemang och/eller delägarskap över fem procent de senaste fem åren

Bolag	Position	Nuvarande	Innehav (%)	Nuvarande
BiOxyDyn Ltd	SO	JA	N/A	N/A
Sonowand A/S	LE	JA	N/A	N/A
Mirada – Medical Ltd	SO	NEJ	N/A	N/A
Plasma Surgical Ltd	SO	NEJ	N/A	N/A
Berkshire Investment Management (BVI) td	N/A	N/A	100	JA

Tvångslikvidation och konkurs

Von Celsing har inte varit inblandad i konkurs eller tvångslikvidation under de senaste fem åren.

Kjell Ivarsson, styrelseledamot

Kjell Ivarsson är läkare och ansvarig för akutsjukvården vid Helsingborgs lasarett. Han har doktorerat på ILT-metoden för Karl-Göran Tranberg och har således stor erfarenhet av Bolagets metod.

Födelseår	1960
Ledamot sedan	2011
Antal aktier och optioner	Inga aktier, inga optioner
Kontorsadress	Barsebäcksvägen 107A, 246 32 Löddeköpinge
Telefonnummer	0730 – 264 252
Familjeband	Familjeband med personer i styrelse och ledning saknas

Bolagsengagemang och/eller delägarskap över fem procent de senaste fem åren

Ivarsson har inga bolagsengagemang eller delägarskap över fem procent.

Tvångslikvidation och konkurs

Ivarsson har inte varit inblandad i konkurs eller tvångslikvidation under de senaste fem åren.

Karl-Göran Tranberg, styrelseledamot och medicinskt ansvarig

Tranberg är professor och pensionerad överläkare vid kirurgiska kliniken, Lunds Universitetssjukhus. Han är initiativtagare och projektledare för den prekliniska delen och utvärderingen av ILT-metoden. Tranberg har publicerat ett flertal vetenskapliga artiklar om behandlingsmetoden och är Key Opinion Leader inom cancerbehandlingsområdet. I egenskap av detta bjuds han ofta in till ett stort antal kliniker och kongresser, i Sverige och utomlands, för att berätta om ILT-metoden. Tranberg är en av de få som har tilldelats Lunds Universitetssjukhus pris för Framstående Klinisk Skicklighet. Han har ett stort kontaktnät, både lokalt och internationellt. Tranbergs etablerade kontakter är viktiga vid såväl utveckling och utvärdering som vid valet av kliniker i samband med introduktionen av Bolagets produkt. Tranberg har för avsikt att anpassa graden av aktivitet till projektets behov.

Födelseår	1942
Ledamot sedan	2006
Antal aktier och optioner	200 000 A-aktier och 1 236 591 B-aktier via KG Tranberg Medical AB, inga optioner
Kontorsadress	Pistolvägen 9, 226 49 Lund
Telefonnummer	0705-152 420
Familjeband	Familjeband mellan personer i styrelse och ledning saknas

Bolagsengagemang och/eller delägarskap över fem procent de senaste fem åren

Bolag	Position	Nuvarande	Innehav (%)	Nuvarande
KG Tranberg Medical AB	LE VD	JA	100 *	JA

* Med familj

Tvångslikvidation och konkurs

Tranberg har inte varit inblandad i konkurs eller tvångslikvidation under de senaste fem åren.

REVISOR OCH ANSTÄLLDA

Revisor

Håkan Kantoft
Dillon Revision AB
Box 5298
200 72 Malmö

Kantoft är auktoriserad revisor och medlem i FAR, branschorganisationen för revisorer och rådgivare.

Byte av revisor

Bolagets nuvarande revisor, Håkan Kantoft, valdes för en period om fyra år vid CLS årsstämma den 9 juni 2009. För räkenskapsåret 2008 var Dan Andersson revisor. Byte av revisor skedde eftersom att styrelsen i CLS bedömde att storleken på nuvarande revisionsbyrå är bättre lämpad för Bolaget än tidigare.

Tidigare revisor

Dan Andersson (auktoriserad revisor, medlem FAR)
Öhrlings PricewaterhouseCoopers
Box 2138
220 02 Lund

Anställda

CLS hade under 2011 en anställd och har tidigare endast haft begränsad timanställning under en begränsad tidsperiod). Karl-Göran Tranberg och Lars-Erik Eriksson arbetar på regelbunden basis i Bolaget som konsult.

Ansvarsfördelningen i Bolaget är idag att Lars-Erik Eriksson är VD med ansvar för affärsutveckling och administration, Karl-Göran Tranberg är prekliniskt ansvarig och övergripande ansvarig för ILT-metoden. Kjell Ivarsson verkar som COO och är läkare som har doktorerat på metoden. Tekniskt ansvarig är Stephan Dymling som har stor erfarenhet av utveckling av medicinsk teknologi. Dan Mogren är CCO och ansvarig för marknadssidan.

ÖVRIGA UPPLYSNINGAR

Ersättning till styrelse och ledande befattningshavare

Det har inte utgått några styrelsearvoden i CLS. Lön till VD utbetalas i form av konsultarvode, vilket det redogörs för under rubriken "Transaktioner med närstående". Det finns inga bonussystem eller liknande i CLS och inte heller några avsatta eller upplupna belopp för pensioner och liknande förmåner efter avträdande från tjänst.

Transaktioner med närstående

Utöver utbetalningar hänförliga till utfört konsultarbete, som det redogörs för i nedanstående tabell, har det inte förekommit några transaktioner med närstående under de perioder som redovisas. Konsultarvoden utgår på marknadsmässiga villkor.

(SEK)	110101-111231 (12 mån)	100101-101231 (12 mån)	090101-091231 (12 mån)	080101-081231 (12 mån)
Lars-Erik Eriksson via Elano AB	768 000	768 000	768 000	530 400
Karl-Göran Tranberg via KG tranberg Medical AB	768 000	768 000	644 800	307 200
Kjell Ivarsson via eg. företag	80 800	5 600	3 200	0
Stephan Dymling, bruttolön	262 500	0	0	0

Utdelningspolicy

Bolagets samtliga aktier berättigar till utdelning från och med verksamhetsåret 2009. Utdelningen är inte av ackumulerad art. Rätt till utdelning tillfaller placerare som på avstämningsdagen för årsstämman är registrerade som aktieägare i Bolaget. Det föreligger inga restriktioner för utdelning eller särskilda förfaranden för aktieägare bosatta utanför Sverige och utbetalning av eventuell vinstutdelning är avsedd att ske via Euroclear Sweden AB på samma sätt som för aktieägare bosatta i Sverige. Fordran på vinstutdelning preskriberas efter tio år. Utdelning tillfaller Bolaget efter preskription.

Alla aktier medför lika rätt till vinstutdelning samt till eventuellt överskott vid likvidation. Vid årsstämma ger varje A-aktie tio (10) röster och varje B-aktie en (1) röst. Varje röstberättigad får rösta för sitt fulla antal aktier utan begränsning. Alla aktier ger aktieägare samma företrädesrätt vid emission av teckningsoptioner och konvertibler till det antal aktier som de äger.

Enligt aktiebolagslagen har en aktieägare som direkt eller indirekt innehar mer än 90 % av aktiekapitalet i ett bolag rätt att inlösa resterande aktier från övriga aktieägare i Bolaget. På motsvarande sätt har en aktieägare vars aktier kan bli föremål för inlösen rätt till sådan inlösen av majoritetsaktieägaren.

Bolaget omfattas av AktieTorgets regler om budplikt och offentliga erbjudanden till aktieägarna i bolag anslutna till AktieTorget. Enligt dessa regler är en aktieägare skyldig att offentligt erbjuda att förvärva alla aktier i ett bolag för det fall att aktieägarens innehav av aktier med rösträtt passerar 30 %.

Bolaget kan komma att genomföra kontantemission såväl med som utan företräde för befintliga aktieägare. Om Bolaget beslutar att genom kontantemission med företrädesrätt för befintliga aktieägare ge ut nya aktier, skall ägare av aktier äga företrädesrätt att teckna nya aktier i förhållande till det antal aktier innehavaren förut äger.

Det föreligger inga rättigheter, förutom rätt till aktieutdelning, att ta del av Bolagets vinster. Bolaget har hittills inte lämnat någon utdelning. Det finns heller inga garantier för att det för ett visst år kommer att föreslås eller beslutas om någon utdelning i Bolaget. CLS har i dagsläget inte fastställt någon detaljerad utdelningspolicy. Enligt den bedömning som styrelsen i CLS gör i dagsläget kommer utdelning troligtvis inte att föreslås innan produkten har lanserats.

Likviditetsgarant

Bolaget har utsett Sedermera Fondkommission AB till likviditetsgarant (market maker) för sin aktie. Syftet är att främja en god likviditet i aktien samt säkerställa en låg spread mellan köp- och säljkurs i den löpande handeln. Enligt avtalet skall Sedermera Fondkommission AB säkerställa en spread mellan köp- och säljkurs om maximalt sex (6) procent och ställa handelsposter på vardera köp- och säljsida i orderboken med ett värde om femtusen (5 000) kronor. Sedermera äger rätt att vid större kursförändringar (mer än 15 %) under kortare perioder under handelsdagen avvika från dessa villkor till dess att marknaden stabiliserat sig.

Övrigt

- Stiftare till Bolaget är Elano AB, PL Holding AB och KG Tranberg Medical AB.
- Det finns inga avtal mellan Bolaget och någon styrelseledamot eller ledande befattningshavare som ger denne rätt till någon förmån efter det att uppdraget avslutats.
- Ingen av styrelsens ledamöter eller ledande befattningshavare har under de senaste fem åren varit inblandad i konkurs, försatts i tvångslikvidation eller satts under konkursförvaltning.
- Ingen av styrelsens ledamöter eller ledande befattningshavare har dömts i bedrägerirelaterade mål och har heller inte haft näringsförbud. Det finns inga anklagelser eller sanktioner från bemyndigade myndigheter (däribland godkända yrkessammanslutningar) mot dessa personer och inga av dessa personer har av domstol förbjudits att ingå i förvaltnings-, lednings- eller kontrollorgan eller från att ha ledande eller övergripande funktioner i företag.
- Det föreligger inte någon intressekonflikt mellan Bolaget och någon styrelseledamot eller ledande befattningshavare.
- Det förekommer inga särskilda överenskommelser med större aktieägare, kunder, leverantörer eller andra parter där styrelsemedlemmar eller andra ledande befattningshavare ingår i.
- Bolaget har inte varit part i några rättsliga förfaranden eller skiljeförfaranden (inklusive ännu icke avgjorda ärenden eller sådana som styrelsen i Bolaget är medveten om kan uppkomma), och som nyligen haft eller skulle kunna få betydande effekter på Bolagets finansiella ställning eller lönsamhet.
- Styrelseledamöter och ledande befattningshavare med aktieinnehav har inte godtagit att begränsa sina möjligheter att avyttra aktier, avstå rösträtt eller på något annat sätt begränsat möjligheterna att fritt förfoga över egna aktier.
- Styrelsen bedömer att Bolagets nuvarande försäkringskydd är tillfredsställande, med hänsyn till verksamheternas art och omfattning.
- Sedermera Fondkommission AB äger en mindre andel aktier i Bolaget och kan komma att teckna aktier i emissionen som beskrivs i detta memorandum på samma villkor som övriga tecknare. Sedermera Fondkommission AB ingår i en finansiell företagsgrupp, ATS Finans Holding-koncernen, där även marknadsplatsen AktieTorget ingår. ATS Finans Holding-koncernen bildades den 25 mars 2010 efter Finansinspektionens godkännande. Koncernförhållandet mellan AktieTorget och Sedermera Fondkommission AB medför en potentiell intressekonflikt. AktieTorget har särskilt att beakta detta i sin marknadsövervakning.

AKTIEKAPITAL OCH ÄGARFÖRHÅLLANDEN

Aktiekapitalets utveckling

År	Händelse	Kvotvärde	Ökning av antalet aktier	Ökning av aktiekapital	Totalt antal aktier	Totalt aktiekapital
2006	Nyemission (bildande)	100	1 020	102 000	1 020	102 000
2007	Nyemission	100	180	18 000	1 200	120 000
2007	Nyemission	100	75	7 500	1 275	127 500
2008	Nyemission	100	100	10 000	1 375	137 500
2008	Nyemission	100	14	1 400	1 389	138 900
2008	Fondemission	370	N/A	375 030	1 389	513 930
2008	Aktieuppdelning	0,0925	5 554 611	N/A	5 556 000	513 930
2008	Nyemission	0,0925	251 000	23 217,5000	5 807 000	537 147,50
2008	Nyemission	0,0925	369 000	34 132,5000	6 176 000	571 280
2009	Nyemission	0,0925	770 000	71 225,0000	6 946 000	642 505
2009	Nyemission	0,0925	2 754 398	254 781,8150	9 700 398	897 286,815
2010	Teckningsoptioner	0,0925	1 300	120,2500	9 701 698	897 407,065
2010	Teckningsoptioner	0,0925	68 592	6 344,7600	9 770 290	903 751,825
2011	Teckningsoptioner	0,0925	1 244 621	115 127,4425	11 014 911	1 018 879,2675
2012	Nyemission (företräde)	0,0925	1 694 600	156 750,5000	12 709 511	1 175 629,7675
2012	Nyemission (riktad)	0,0925	416 666	38 541,6050	13 126 177	1 214 171 ,3725

Bemyndigande

Vid extra bolagsstämma den 4 januari 2012 bemyndigades styrelsen, i syfte att möjliggöra för styrelsen att tillföra Bolaget rörelsekapital, öka Bolagets finansiella flexibilitet samt att bereda Bolaget möjlighet att ingå för Bolaget strategiska samarbeten, att under tiden fram till nästa årsstämma, kunna fatta beslut om nyemission av sammantaget högst ett antal aktier och/eller konvertibla skuldebrev och/eller teckningsoptioner som berättigar till konvertering till respektive nyteckning av, eller innebär utgivande av, maximalt ett antal aktier till ett belopp om högst 20 MSEK (total emissionslikvid), med eller utan avvikelse från aktieägarnas företrädesrätt samt med eller utan bestämmelse om apport eller bestämmelse om att aktier och/eller konvertibla skuldebrev och/eller teckningsoptioner skall tecknas med kvittningsrätt eller eljest med villkor. Bemyndigandet skall kunna utnyttjas vid ett eller flera tillfällen. För att inte Bolagets nuvarande aktieägare skall missgynnas i förhållande till den eller de utomstående placerare som kan komma att teckna aktier och/eller konvertibla skuldebrev och/eller teckningsoptioner i Bolaget, beslutades att emissionskursen bestäms vid emissioner med avvikelse från aktieägarnas företrädesrätt till nära den marknadsmässiga nivå som Bolagets styrelse vid varje enskilt tillfälle bedömer råda. Styrelsen skall äga rätt att fatta beslut om de detaljerade emissionsvillkoren. Aktuellt bemyndigande ersätter det bemyndigande som beslutades av årsstämman den 10 juni 2011.

Ägarförteckning inför nyemissionen som beskrivs i detta memorandum

Namn	Antal A-aktier	Antal B-aktier	Andel röster (%)	Andel kapital (%)
KG Tranberg Medical	200 000	1 236 591	17,5	10,9
Elano AB	200 000	933 365	15,8	8,6
Övriga aktieägare	200 000	10 356 221	66,7	80,5
Totalt	600 000	12 526 177	100,0	100,0

Teckningsoptioner

Utöver de utestående aktierna finns det totalt 1 197 300 stycken utestående teckningsoptioner i CLS; 847 300 av serie TO 2B och 350 000 av serie 2011/2014. För ytterligare information, se nedan.

Teckningsoptioner av serie TO 2B

Dessa teckningsoptioner emitterades i CLS företrädesemission som avslutades i februari 2012.

Innehav av en (1) teckningsoption TO 2B berättigar till teckning av en (1) nyemitterad B-aktie till en kurs om 7,20 SEK. Teckning av B-aktier med stöd av teckningsoptioner kan äga rum från och med 8 mars 2012 till 28 november 2012. Möjligheten till konvertering av teckningsoptioner till B-aktier ges vid tre tillfällen, dels vid teckning och betalning senast klockan 15.00 den 30 maj 2012, dels vid teckning och betalning senast klockan 15.00 den 29 augusti 2012 samt dels vid teckning och betalning senast klockan 15.00 den 28 november 2012. B-aktier bokas ut tidigast 15 dagar därefter. Teckningsoptioner av serie TO 2B är sedan den 8 mars 2012 föremål för handel på AktieTorget.

Teckningsoptioner av serie 2011/2014

Det finns 350 000 teckningsoptioner utgivna till Stephan Dymling (100 000), Åsa Blidegård (50 000), Hans von Celsing (150 000) och Magnus Bolmsjö (50 000) med rätt att teckna vardera 1,05 ny B-aktie fram till 2014-06-30 till en kurs om 11,79 SEK per B-aktie.

Teckningsoptionerna emitterades till 0,21 SEK motsvarande marknadsvärde med tillämpning av Black & Scholes-modellen per den 13 juni 2011.

Omräkning av teckningsoptioner efter nyemissionen

Efter genomförande av nyemissionen som beskrivs i detta memorandum kommer teckningsoptioner av TO 2B och 2011/2014 att omräknas i enlighet med villkoren för respektive serie.

Utspädning

Vid fulltecknad nyemission ökar antalet B-aktier med 596 667 stycken. Därutöver finns utestående teckningsoptioner. Såväl nyemission av B-aktier i erbjudandet som beskrivs i detta memorandum som nyttjande av utestående teckningsoptioner kommer att medföra utspädning för befintliga aktieägare som inte tecknar B-aktier i nyemissionen och/eller nyttjar teckningsoptioner.

Övriga upplysningar

- Aktiekapitalet skall utgöra lägst 513 930 SEK och högst 2 055 720 SEK.
- Antalet aktier skall vara lägst 5 556 000 och högst 22 224 000.
- Registrerat aktiekapital uppgår till 1 214 171,3725 SEK.
- Kvotvärdet är 0,0925 SEK.
- Aktierna har emitterats enligt Aktiebolagslagen och är utgivna i svenska kronor. B-aktierna som nyemitteras i samband med detta erbjudande kommer att emitteras enligt Aktiebolagslagen och kommer att utges i svenska kronor.
- Bolaget har A- och B-aktier. Det totala antalet aktier uppgår till 13 126 177 stycken. 600 000 stycken av dessa är A-aktier. A-aktien ger tio (10) röster per aktie medan B-aktien ger en (1) röst per aktie.
- Utöver ovanstående A- och B-aktier finns 498 interimaktier som berättigar till företräde i nyemissionen som beskrivs i detta memorandum.
- Bolagets aktiebok förs av Euroclear Sweden AB (tidigare VPC AB), Box 7822, 103 97 Stockholm. Aktieägare i Bolaget erhåller inga fysiska aktiebrev. Samtliga transaktioner med Bolagets aktier sker på elektronisk väg genom behöriga banker och värdepappersförvaltare. Aktier som nyemitteras kommer att registreras på person i elektroniskt format.
- Emissionsinstitut och kontoförande institut: Sedermera Fondkommission AB med adress Importgatan 4, 262 73 Ängelholm.
- B-aktiens ISIN-kod är: SE0002756130.

FINANSIELL ÖVERSIKT

Räkenskaperna för 2008 till 2010 som presenteras i denna finansiella översikt har hämtats från CLS årsredovisningar för de berörda räkenskapsåren. Dessa årsredovisningar har granskats av Bolagets revisor. I denna finansiella översikt presenteras även räkenskaper för räkenskapsåret 2011. Dessa tillkommande räkenskaper har hämtats från CLS bokslutskommuniké för 2011, vilken inte har granskats av Bolagets revisor. Dessutom presenteras delårsräkenskaper avseende första kvartalet 2012, vilka har hämtats från CLS delårsrapport som offentliggjordes den 20 april 2012. Delårsrapporten har inte granskats av Bolagets revisor.

CLS befinner sig i utvecklingsfas, vilket är den huvudsakliga anledningen till Bolagets resultat under de perioder som inkluderas i detta memorandum.

Resultaträkning i sammandrag

(SEK)	120101 -120331 (3 mån*)	110101 -110331 (3 mån*)	110101 -111231 (12 mån*)	100101 -101231 (12 mån**)	090101 -091231 (12 mån**)	080101 -081231 (12 mån**)
Nettoomsättning (bidrag Q1 2012)	99 998	0	0	0	0	0
Övriga rörelseintäkter	0	0	349 999	349 997	199 997	149 999
	99 998	0	349 999	349 997	199 997	149 999
Rörelsens kostnader						
Övriga externa kostnader	-3 195 043	-1 614 174	-6 587 703	-5 206 374	-2 052 610	-719 152
Personalkostnader	-284 609	-12 542	-461 995	0	0	0
Avskrivningar av mat. anl. tillg.	-20 409	-21 687	-86 766	-86 767	-59 794	-47 683
	-3 500 061	-1 648 403	-7 136 464	-5 293 141	-2 112 404	-766 835
Rörelseresultat	-3 400 063	-1 648 403	-6 786 465	-4 943 144	-1 912 407	-616 836
Resultat från finansiella poster						
Övriga ränteintäkter och likn. res.poster	0	0	79 437	15 681	0	5 637
Räntekostnader och likn. res.poster	-5 175	-4 618	-27 009	-45 961	-64 793	-60 000
	-5 175	-4 618	-52 428	-30 280	-1 977 200	-54 363
Resultat efter finansiella poster	-3 405 238	-1 653 021	-6 734 037	-4 973 424	-1 977 200	-671 199
Periodens resultat	-3 405 238	-1 653 021	-6 734 037	-4 973 424	-1 977 200	-671 199

* Hämtat från dokument (bokslutskommuniké och delårsrapport) som inte är granskade av Bolagets revisor.

** Hämtat från CLS årsredovisningar, vilka har granskats av Bolagets revisor.

Balansräkning i sammandrag

(SEK)	120331*	111231*	101231**	091231**	081231**
TILLGÅNGAR					
Anläggningstillgångar					
<i>Immateriella anläggningstillgångar</i>					
Balanserade utgifter för forsknings- och utvecklingsarbeten och liknande arbeten	10 379 167	9 885 769	8 150 091	6 244 844	3 108 195
<i>Materiella anläggningstillgångar</i>					
Inventarier, verktyg och installationer	127 297	147 706	234 472	306 649	185 612
Summa anläggningstillgångar	10 506 464	10 033 475	8 384 563	6 551 493	3 293 807
Omsättningstillgångar					
<i>Kortfristiga fordringar</i>					
Övriga fordringar	842 911	379 391	373 067	336 503	235 981
Förutbetalda kostnader och upplupna intäkter	82 363	137 649	79 250	52 381	1 750
	925 274	517 040	452 317	388 884	237 731
Kassa och bank	7 997 513	2 365 582	2 912 058	1 261 858	1 991 817
Summa omsättningstillgångar	8 922 787	2 882 622	3 364 375	1 650 742	2 229 548
Summa tillgångar	19 429 251	12 916 097	11 748 938	8 202 235	5 523 355

* Hämtat från dokument (bokslutskommuniké och delårsrapport) som inte är granskade av Bolagets revisor.

** Hämtat från CLS årsredovisningar, vilka har granskats av Bolagets revisor.

Balansräkning i sammandrag, fortsättning

(SEK)	120331*	111231*	101231**	091231**	081231**
EGET KAPITAL OCH SKULDER					
Eget kapital					
<i>Bundet eget kapital</i>					
Aktiekapital	1 214 171	1 018 879	903 752	642 505	571 280
<i>Fritt eget kapital</i>					
Överkursfond	34 502 627	24 563 843	17 211 244	8 789 945	3 933 170
Balanserat resultat	-14 729 969	-7 777 290	-2 803 865	-826 666	-155 466
Periodens resultat	-3 405 238	-6 734 037	-4 973 424	-1 977 200	-671 199
	16 367 420	10 052 516	9 433 955	5 986 079	3 106 505
Summa eget kapital	17 581 591	11 071 395	10 337 707	6 628 584	3 677 785
Långfristiga skulder					
Övriga skulder/skulder till kreditinstitut	146 836	145 276	206 668	590 000	800 000
	146 836	145 276	206 668	590 000	800 000
Kortfristiga skulder					
Checkräkningskredit	0	0	0	0	12 541
Skulder till kreditinstitut	88 332	133 332	333 332	160 000	0
Leverantörsskulder	738 798	959 650	494 935	602 404	825 214
Övriga skulder	37 826	47 700	453	227	227
Upplupna kostnader och förutbetalda intäkter	835 868	558 744	375 843	221 020	207 588
	1 700 824	1 699 426	1 204 563	983 651	1 045 570
Summa eget kapital och skulder	19 429 251	12 916 097	11 748 938	8 202 235	5 523 355
Företagsinteckningar	400 000	400 000	400 000	400 000	400 000
Ansvarförbindelser	Inga	Inga	Inga	Inga	Inga

* Hämtat från dokument (bokslutskommuniké och delårsrapport) som inte är granskade av Bolagets revisor.

** Hämtat från CLS årsredovisningar, vilka har granskats av Bolagets revisor.

Kassaflödesanalys i sammandrag

(SEK)	120101 -120331 (3 mån)	110101 -110331 (3 mån)	110101 -111231 (12 mån)	100101 -101231 (12 mån)
DEN LÖPANDE VERKSAMHETEN				
Inbetalningar från kunder (bidrag Q1 2012)	99 998	0	349 999	349 998
Utbetalningar till leverantörer och anställda	-4 112 520	-1 686 139	-6 612 826	-5 237 713
Kassaflöde från den löpande verksamheten före betalda räntor och inkomstskatter	-4 012 522	-1 686 139	-6 262 827	-4 887 715
Erhållen ränta	0	0	79 437	15 681
Erlagd ränta	-5 175	-4 618	-27 009	-45 960
Kassaflöde från den löpande verksamheten	-4 017 697	-1 690 757	-6 210 399	-4 917 994
INVESTERINGSVERKSAMHETEN				
Förvärv av immateriella anläggningstillgångar	-439 449	-386 594	-1 735 678	-1 890 248
Förvärv av materiella anläggningstillgångar	0	0	0	-14 590
Kassaflöde från investeringsverksamheten	-439 449	-386 594	-1 735 678	-1 904 838
FINANSIERINGSVERKSAMHETEN				
Nyemission	10 134 077	7 467 726	7 467 726	8 682 546
Upptagna lån	-45 000	-83 333	-61 392	-210 000
Kassaflöde från finansieringsverksamheten	10 089 077	7 384 393	7 406 334	8 472 546
Periodens kassaflöde	5 631 931	5 307 042	-539 743	1 649 714
Kursdifferens likvida medel	0	0	-6 733	486
Likvida medel vid periodens början	2 365 582	2 912 058	2 912 058	1 261 858
Likvida medel vid periodens slut	7 997 513	8 219 100	2 365 582	2 912 058

Hämtat från dokument (bokslutskommuniké och delårsrapport) som inte är granskade av Bolagets revisor.

Kassaflödesanalys i sammandrag - fortsättning

(SEK)	100101 -101231	090101 -091231	080101 -081231
DEN LÖPANDE VERKSAMHETEN			
Resultat efter finansiella poster	-4 973 424	-1 977 200	-671 199
Justeringar för poster som inte ingår i kassaflödet	86 361	59 641	49 627
Kassaflöde från den löpande verksamheten före betalda räntor och inkomstskatter	-4 887 063	-1 917 559	-621 572
Förändring av kortfristiga fordringar	-63 433	-151 153	46 170
Förändring av leverantörsskulder	-107 469	-222 810	645 759
Förändring av kortfristiga skulder	155 050	13 431	-139 656
Kassaflöde från den löpande verksamheten	-4 902 915	-2 278 091	-69 299
INVESTERINGSVERKSAMHETEN			
Investeringar i immateriella anläggningstillgångar	-1 905 247	-3 136 649	-1 799 070
Investeringar i materiella anläggningstillgångar	-14 590	-180 831	-212 820
Kassaflöde från investeringsverksamheten	-1 919 837	-3 317 480	-2 011 890
FINANSIERINGSVERKSAMHETEN			
Nyemission	8 682 546	4 928 000	3 402 450
Upptagna lån	-210 000	-62 541	406 060
Kassaflöde från finansieringsverksamheten	8 472 546	4 865 459	3 808 510
Periodens kassaflöde	1 649 794	-730 112	1 727 321
Likvida medel vid årets början	1 261 858	1 991 817	266 440
Kursdifferens i likvida medel	406	153	-1 944
Likvida medel vid periodens slut	2 912 058	1 261 858	1 991 817

Hämtat från CLS årsredovisningar, vilka har granskats av Bolagets revisor.

Tidpunkter för ekonomisk information

Innevarande räkenskapsperiod:	2012-01-01 – 2012-12-31
Januari - juni 2012:	2012-08-24
Januari - september 2012:	2012-11-23
Bokslutskommuniké för 2012:	2013-02-25

RISKFaktorER

Ett antal riskfaktorer kan ha negativ inverkan på verksamheten i CLS. Det är därför av stor vikt att beakta relevanta risker vid sidan av Bolagets tillväxtpotentialer. Andra risker är förenade med den B-aktien som genom detta memorandum erbjuds till försäljning. Nedan beskrivs riskfaktorer utan inbördes ordning och utan anspråk på att vara heltäckande. Samtliga riskfaktorer kan av naturliga skäl inte beskrivas utan att en samlad utvärdering av övrig information i memorandumet tillsammans med en allmän omvärldsbedömning har gjorts.

Bolaget

Finansieringsbehov och kapital

Bolagets fortsatta utvecklingsarbete och planerade produktlansering kräver kapital. Förseningar avseende utveckling och produktlansering kan komma att innebära ökade kostnader för Bolaget innan intäkter kan genereras. Ett framgångsrikt utfall i nyemissionen som beskrivs i detta memorandum kan inte garanteras. Det kan inte heller uteslutas att Bolaget i framtiden kan komma att behöva anskaffa ytterligare kapital och Bolaget kan inte garantera att eventuellt ytterligare kapital kan anskaffas. I det fall kapital inte kan anskaffas kan Bolagets framtida utveckling komma att påverkas negativt.

Nyckelpersoner och medarbetare

CLS nyckelpersoner har stor kompetens och lång erfarenhet inom Bolagets verksamhetsområde. En förlust av en eller flera nyckelpersoner kan komma att medföra negativa konsekvenser för CLS verksamhet.

Tid för lansering

Det är av central vikt att bli först ut på marknaden med en produkt som möjliggör behandling av solida cancer tumörer och som framkallar ett immunologiskt försvar mot eventuellt kvarvarande tumörer och metastaser i kroppen. Tid är således en kritisk faktor och det är viktigt att arbetet kan fortskrida enligt fastställd strategisk plan. Förseningar avseende produktlansering kan komma att påverka Bolagets framtida intäktsförmåga negativt.

Leverantörer/tillverkare

För att producera en användarvänlig produkt anlitar CLS INTERmedic SA i Barcelona. Även ytterligare samarbetsavtal kan komma att tecknas framgent. Det kan inte garanteras att dessa samarbeten kan inledas när styrelsen i Bolaget bedömer det vara optimalt och det kan inte heller uteslutas att en eller flera av leverantörerna och/eller tillverkarna i framtiden väljer att bryta sina samarbeten med CLS. Detta skulle kunna komma att få en negativ inverkan på Bolagets verksamhet. Det kan inte heller garanteras att Bolagets leverantörer och tillverkare till fullo uppfyller de kvalitetskrav som CLS ställer.

Konkurrenter

En del av Bolagets konkurrenter är multinationella företag med stora ekonomiska resurser. En omfattande satsning och produktutveckling från en konkurrent kan medföra risker i form av försämrade försäljning för CLS. Vidare kan företag med global verksamhet som i dagsläget arbetar med närliggande områden bestämma sig för att etablera sig inom Bolagets verksamhetsområde. Ökad konkurrens kan innebära negativa försäljnings- och resultat effekter för Bolaget i framtiden.

Konjunkturutveckling och valutarisk

Externa faktorer såsom inflation, valuta- och ränteförändringar, tillgång och efterfrågan samt låg- och högkonjunkturer kan ha inverkan på rörelsekostnader, försäljningspriser och aktievärdering. Bolagets framtida intäkter och aktievärdering kan bli negativt påverkade av dessa faktorer, vilka står utom Bolagets kontroll. En del av försäljningsintäkterna förväntas att inflyta i internationella valutor. Valutakurser kan väsentligen förändras.

Politisk risk

CLS har för avsikt att bli en global aktör inom Bolagets verksamhetsområde och kommer då, direkt eller indirekt, att vara verksamt i och genom ett stort antal olika länder. Risker kan uppstå genom förändringar av lagar, skatter, tullar, växelkurser och andra villkor för utländska företag. Bolaget påverkas även av politiska och ekonomiska osäkerhetsfaktorer i dessa länder. Ovanstående kan medföra negativa konsekvenser för Bolagets verksamhet och resultat.

Regulatorisk risk

För att sälja produkten på olika geografiska marknader behöver CLS olika godkännanden från myndigheter såsom en CE-märkning inom EU eller FDA-godkännande i USA. Försenade eller uteblivna godkännanden kan komma att medföra krav på anpassning av produkten, vilket kan komma att fördröja marknads lanseringen på olika geografiska marknader och således påverka Bolagets framtida intjäningsförmåga negativt.

Marknadstillväxt

CLS är i dagsläget ett utvecklingsbolag. Bolaget planerar att lansera sin produkt på olika geografiska marknader enligt den fastställda strategiska planen. Produktlansering i nya länder och regioner kan medföra problem och risker som är svåra att förutse. Vidare kan etableringar försenas och därigenom medföra intäktsbortfall. En snabb tillväxt kan även komma att innebära att Bolaget gör förvärv av andra företag. Uteblivna synergieffekter och ett mindre lyckosamt integreringsarbete kan komma att påverka såväl Bolagets verksamhet som resultat på ett negativt sätt. Tillväxt kan också medföra problem på det organisatoriska planet. Det kan vara svårt att rekrytera lämplig personal och det kan uppstå svårigheter avseende att framgångsrikt integrera ny personal i organisationen.

Användarnas acceptans

Även om Bolagets produktutveckling färdigställs enligt plan, krävs också acceptans från de som skall använda produkten i sitt arbete, för att produkten skall få ett genomslag på marknaden. Det finns en risk för att produktacceptansen bland användare, det vill säga kirurger och andra läkare, tar lång tid eller helt uteblir. Begränsad eller utebliven acceptans kan negativt komma att påverka CLS möjligheter att sälja produkten på olika geografiska marknader och därigenom påverka Bolagets framtida intjäningsförmåga negativt.

Patent

CLS har två svenska godkända patent, med fokus på patientdelen. Dessa patent fokuserar på värmesondens utformning och styrning samt övervakning av vävnadseffekt. Ytterligare ett patent är inlämnat avseende fiberns utformning och Bolaget arbetar nu på att ta fram systempatent (avseende hårdvaran) i Europa och ett metodpatent (avseende vilka funktioner som kan utföras) i USA. Härutöver har Bolaget lämnat in US-provisional för samma funktioner som de svenska patenten. Bolagets godkända svenska patent och internationella patentansökningar kan framöver komma att kompletteras med ytterligare ansökningar. Bolaget kan inte garantera att de internationella patentansökningarna kommer att godkännas och kan inte heller garantera att godkända svenska patent kommer att utgöra ett fullgott kommersiellt skydd i framtiden. Om Bolaget tvingas försvara sina patenträttigheter mot en konkurrent kan detta medföra omfattande kostnader för CLS. Även vid ett för Bolaget positivt utfall i en eventuell tvist kan kostnaderna bli betydande för Bolaget. Det finns risker för att CLS patentportfölj inte utgör ett tillräckligt bra kommersiellt skydd framöver och det finns risker för att det kan komma att uppkomma tvister avseende immateriella rättigheter; risker som negativt kan komma att påverka Bolagets finansiella ställning.

Utvecklingskostnader

Bolaget befinner sig i utvecklingsfas. Tids- och kostnadsaspekter för produktutveckling kan vara svåra att på förhand fastställa med exakthet. Detta medför en risk att en planerad produktutveckling blir mer kostnadskrävande än planerat.

Produktansvar

Beaktat den bransch som CLS verkar inom är det relevant att beakta produktansvar. Behandlingen har visat sig vara säker vid de behandlingar som har genomförts och Bolagets produkt skall dessutom ha förmåga att upptäcka om något icke önskvärt inträffar samt fatta beslut om att avbryta eller varna användare beroende på händelsens art. Det föreligger dock en risk eftersom det aldrig, i något sammanhang, till 100 % kan garanteras att tillbud inte kan inträffa eller att försäkringskydd till fullo kan täcka eventuella framtida rättsliga krav.

Värdepapper; aktier och utestående teckningsoptioner

Kursvariationer

Kursvariationer kan uppkomma genom stora förändringar av köp- och säljvolym och behöver inte nödvändigtvis ha ett samband med CLS underliggande värde. Kursvariationerna kan påverka Bolagets aktiekurs – och även kursutveckling avseende utestående teckningsoptioner av serie TO 2B – negativt. Det finns inga garantier för att Bolaget kommer att gå med vinst, eller för att CLS värdepapper ska stiga i värde.

Aktiens likviditet

CLS B-akties samt Bolagets teckningsoptioner (TO 2B) likviditet påverkar möjligheten att handla i dessa värdepapper vid önskad tidpunkt. Det finns ingen garanti för att den som tecknar B-aktier i nyemissionen som beskrivs i detta memorandum kommer att kunna köpa eller sälja B-aktier i den löpande handeln vid önskad tidpunkt om det vid den tidpunkten föreligger en låg likviditet i B-aktien.

Psykologiska faktorer

Aktiemarknaden i allmänhet och Bolagets aktier samt teckningsoptioner (TO 2B) i synnerhet kan komma att påverkas av psykologiska faktorer. CLS värdepapper kan komma att påverkas på samma sätt som alla andra värdepapper som löpande handlas på olika listor. Psykologiska faktorer och dess effekter på värdepapprens kurs är i många fall svåra att förutse och kan komma att påverka Bolagets aktiekurs – och även kursutveckling avseende teckningsoptioner – negativt.

Marknadsplats

CLS B-aktie – och Bolagets teckningsoptioner av serie TO 2B – handlas på AktieTorget, som är ett värdepappersbolag under Finansinspektionens tillsyn. Värdepapper som är listade på AktieTorget omfattas inte av lika omfattande regelverk som de värdepapper som är upptagna till handel på reglerade marknader. AktieTorget har ett eget regelsystem, som är anpassat för mindre bolag och tillväxtbolag, för att främja ett gott investerarskydd. Som en följd av skillnader i de olika regelverkens omfattning, kan en placering i CLS värdepapper vara mer riskfylld än en placering i värdepapper som handlas på en reglerad marknad.

Aktieförsäljning från nuvarande aktieägare

Styrelsens ledamöter ser sina aktieinnehav i CLS som en långsiktig placering. Det finns dock inga lock-up avtal och det finns en risk för att större ägare avyttrar stora delar av eller hela sina innehav i Bolaget. I det fall det skulle ske i den löpande handeln på AktieTorget kan aktiekursen komma att påverkas negativt.

Nyemissionen som beskrivs i detta memorandum

I det fall CLS aktiekurs skulle vika och under teckningstiden väsentligt understiga prissättningen i detta erbjudande finns det en risk att teckningsgraden kan komma att påverkas negativt.

Aktiekursens påverkan på teckningsoptioner av serie TO 2B

Kursutveckling av CLS B-aktie bör komma att påverka till vilket pris den löpande handeln med utestående teckningsoptioner (TO 2B) kommer att ske. En negativ kursutveckling avseende handeln med B-aktier kan komma att medföra negativa effekter på kursutvecklingen avseende teckningsoptioner (TO 2B). Eventuella störande händelser på marknaden, såsom exempelvis stora kursvariationer, vikande likviditet, omfattande aktieförsäljning från nuvarande aktieägare eller andra marknadsförhållanden, kan påverka aktiekursen negativt och således medföra negativa följd effekter på kursen för teckningsoptionerna (TO 2B). Det finns inga garantier för att handeln med teckningsoptioner kommer att ske inom ett visst prisintervall.

Utestående teckningsoptioner

I det fall aktiekursen inte utvecklas positivt och under utestående teckningsoptioners (TO 2B) löptid väsentligt skulle understiga priset för att nyttja teckningsoptionerna (strike price) finns det en risk att nyttjandegraden, det vill säga hur stor andel av teckningsoptionerna (TO 2B) som nyttjas, kan komma att påverkas negativt. Det finns inga garantier för att ett visst antal teckningsoptioner (TO 2B) kommer att nyttjas och därmed föreligger en risk att Bolaget kan komma att tillföras mindre kapital än beräknat via de utestående teckningsoptionerna (TO 2B). Även nyttjandegrad avseende sedan tidigare utestående teckningsoptioner bör komma att påverkas av kursutvecklingen i CLS B-aktie. Se avsnittet "Aktiekapital och ägarförhållanden", rubriken "Teckningsoptioner" för ytterligare information om de utestående teckningsoptionerna.

REFERENSER

1. Möller PH, Lindberg L, Henriksson PH, Persson BRR, Tranberg K-G. Temperature control and light penetration in a feedback interstitial laser thermotherapy system. *Int J Hyperthermia* 1996; 12:49-63
2. Möller PH, Hannesson P, Ivarsson K, Olsrud J, Stenram U, Tranberg K-G. Interstitial laser thermotherapy in pig liver: effect of inflow occlusion on extent of necrosis and ultrasound image. *Hepato-Gastroenterology* 1997; 44:1302-1311
3. Ivarsson K, Olsrud J, Sturesson C, Möller PH, Persson BRR, Tranberg K-G. A feedback interstitial diode laser (805 nm) thermotherapy system: ex vivo evaluation and mathematical modeling with one and four fibers. *Lasers Surg Med* 1998; 22:86-96
4. Möller PH, Ivarsson K, Stenram U, Radnell M, Tranberg K-G. Comparison between interstitial laser thermotherapy and excision of an adenocarcinoma transplanted into rat liver. *Br J Cancer* 1998; 77: 1884-1892
5. Sturesson C, Ivarsson K, Andersson-Engels S, Tranberg K-G. Changes in local hepatic blood perfusion during interstitial laser-induced thermotherapy of normal rat liver measured by interstitial laser Doppler flowmetry. *Lasers Med Sci* 1999; 14: 143-149
6. Olsrud J, Wirestam R, Persson BRR, Tranberg K-G. Simplified treatment planning for interstitial laser thermotherapy by disregarding light transport: a numerical study. *Lasers Surg Med* 1999; 25:304-314
7. Ivarsson K, Sturesson C, Stenram U, Tranberg K-G. Linomide augments the tumouricidal effect of interstitial laser thermotherapy in a rat liver tumour model. *Anticancer Res* 2003; 23:1257-1264
8. Tranberg K-G, Myllymäki L, Möller PH, Ivarsson K, Sjögren HO, Stenram U. Interstitial laser thermotherapy of a rat liver adenocarcinoma. *J X-Ray Sci Technol* 2002; 10: 177-185
9. Ivarsson K, Myllymäki L, Jansner K, Bruun A, Stenram U, Tranberg K-G. Heat shock protein 70 (HSP70) after laser thermotherapy of an adenocarcinoma transplanted into rat liver. *Anticancer Res* 2003; 23:3703-3712
10. Ivarsson K, Myllymäki L, Jansner K, Stenram U, Tranberg K-G. Resistance to tumour challenge after tumour laser thermotherapy is associated with a cellular immune response. *Br J Cancer* 2005; 93: 435-440
11. Tranberg K-G, Ivarsson K, Sjögren HO, Stenram U. Laser thermotherapy of rat liver carcinoma increases anti-tumour lymphocyte responsiveness in tumour-draining and systemic lymph nodes and in spleen. *HPB* 2008; 10 (Suppl 1): 10 (award paper at the 8th World Congress of the International Hepato-Pancreato-Biliary Association)
12. Sturesson C, Ivarsson K, Stenram U, Andersson-Engels S, Tranberg K-G. Interstitial laser thermotherapy of a rat liver tumour: effect of hepatic inflow occlusion. *Lasers Surg Med* 2011; 43: 29-35
13. Möller PH. Interstitial laser thermotherapy of liver tumours: methodology and application. Thesis, Lund University, 1997
14. Sturesson C. Medical laser-induced thermotherapy: models and applications. Thesis, Lund University, 1998
15. Olsrud J. Physical aspects on thermotherapy: a study of heat transport with a view to treatment optimisation. Thesis, Lund University, 1998

16. Ivarsson K. Interstitial laser thermotherapy (ILT) of an adenocarcinoma implanted into rat liver- methodology and effects. Thesis, Lund University, 2003
17. Tranberg K-G, Möller PH, Hannesson P, Stenram U. Interstitial laser treatment of malignant tumours: initial experience. *Eur J Surg Oncol* 1996; 22: 47-54
18. Tranberg K-G, Ivarsson K, Willner J, Håkansson L, Stenram U. Induction of a distant anti-tumour effect by interstitial laser thermotherapy (ILT) in a patient with malignant melanoma. 2nd International Conference on Tumor Microenvironment: Progression, Therapy and Prevention, Baden, Austria 2002, p 49.
19. Huld Haraldsdottir K, Ivarsson K, Götberg S, Ingvar C, Stenram U, Tranberg K-G. Interstitial laser thermotherapy (ILT) for breast cancer: initial experience. *Eur J Surg Oncol* 2008; 34: 739-745
20. Haraldsdottir KH, Ivarsson K, Jansner K, Stenram U, Tranberg K-G. Changes in immunocompetent cells after interstitial laser thermotherapy of breast cancer. *Cancer Immunol Immunother* 2011; 60 :847-56
21. Tranberg K-G. Laser tumor thermotherapy: Is there a clinically relevant effect on the immune system? *Biophotonics and Immune Responses, Biomedical Optics, Proceedings of SPIE*, 2006, vol. 6087 (invited paper)

BOLAGSORDNING

Clinical Laserthermia Systems AB

Org. nr: 556705-8903

Registrerad hos Bolagsverket 2011-08-02

§ 1. Firma

Bolagets firma är Clinical Laserthermia Systems AB. Bolaget är publikt (publ).

§ 2. Styrelsens säte

Bolagets styrelse skall ha sitt säte i Skåne län och Lund (kommun).

§ 3. Verksamhet

Aktiebolagets verksamhet ska vara att utveckla, tillverka, importera och idka handel med utrustning för medicinska tillämpningar samt därmed förenlig verksamhet.

§ 4. Aktiekapital

Aktiekapitalet skall utgöra lägst 513 930 kronor och högst 2 055 720 kronor.

§ 5. Antal aktier

Antalet aktier skall vara lägst 5 556 000 st och högst 22 224 000 st.

§ 6. Aktieslag

Aktierna skall utges i två serier, serie A och serie B. A-aktie medför tio (10) röster per aktie och B-aktie medför en (1) röst per aktie.

A-aktier och B-aktier kan i vardera serien utges till högst det antal som motsvarar 100 procent av hela aktiekapitalet.

Aktierna av serie A och B skall medföra samma rätt till andel i bolagets tillgångar och vinst.

Beslutar bolaget att genom kontantemission eller kvittningsemission ge ut nya aktier skall innehavare av aktier av serie A samt av aktier av serie B äga företrädesrätt att teckna nya aktier av samma aktieslag i förhållande till det antal aktier innehavaren förut äger (primär företrädesrätt). Aktier som inte tecknas med primär företrädesrätt skall erbjudas samtliga aktieägare till teckning (subsidiär företrädesrätt). Om inte sålunda erbjudna aktier räcker för den teckning som sker med subsidiär företrädesrätt, skall aktierna fördelas mellan tecknarna i förhållande till det totala antal aktier de förut äger i bolaget. I den mån detta inte kan ske vad avser viss aktie/vissa aktier, sker fördelning genom lottnings.

Beslutar bolaget att ge ut aktier endast av serie A eller serie B, skall samtliga aktieägare oavsett om deras aktier är av serie A eller serie B, äga företrädesrätt att teckna nya aktier i förhållande till det antal aktier de förut äger.

Vad som sagts ovan skall inte innebära någon inskränkning i möjligheten att fatta beslut om kontantemission och/eller kvittningsemission med avvikelse från aktieägares företrädesrätt.

Vad som föreskrivs ovan om aktieägares företrädesrätt skall äga motsvarande tillämpning vid emission av teckningsoptioner och konvertibler.

Vid ökning av aktiekapitalet genom fondemission skall nya aktier emitteras av varje aktieslag i förhållande till det antal aktier av samma slag som finns sedan tidigare. Därvid skall gamla aktier av visst aktieslag medföra företrädesrätt till nya aktier av samma aktieslag. Vad som nu sagts skall inte innebära någon inskränkning i möjligheten att genom fondemission, efter erforderlig ändring av bolagsordningen, ge ut aktier av nytt slag.

Aktier av serie A kan omvandlas till aktie av serie B i nedan angiven ordning. Begäran om omvandling skall av aktieägare framställas skriftligen till bolaget, med angivande av hur många aktier av serie A som önskas omvandlade. Omvandlingen skall därefter utan dröjsmål anmälas för registrering vid Bolagsverket och är verkställd när registrering har skett samt antecknats i aktieboken.

§ 7. Styrelse

Styrelsen skall bestå av lägst 3 och högst 10 ledamöter med högst 8 suppleanter.

§ 8. Revisor

För granskning av bolagets årsredovisning samt styrelsens och verkställande direktörens förvaltning skall en eller två revisorer med eller utan suppleanter utses eller ett registrerat revisionsbolag.

Uppdraget som revisor ska gälla till slutet av den årsstämma som hålls under det andra räkenskapsåret efter det då revisorn utsågs.

§ 9. Kallelse till bolagsstämma

Kallelse till bolagsstämma skall alltid ske genom annonsering i Post- och Inrikes Tidningar och på bolagets webbplats. Att kallelse skett skall annonseras i Svenska Dagbladet. Om utgivningen av Svenska Dagbladet skulle upphöra skall annonsering istället ske genom Dagens Industri.

§ 10. Anmälan till stämma

Rätt att delta i stämma har sådana aktieägare som upptagits i aktieboken på sätt som föreskrivs i 7 kap 28 § 3 stycket aktiebolagslagen och som anmält sig hos bolaget senast den dag som anges i kallelsen till stämman. Denna dag får inte vara söndag, annan allmän helgdag, lördag, midsommarafton, julafton eller nyårsafton och inte infalla tidigare än femte vardagen före stämman.

§ 11. Årsstämma

Årsstämma skall hållas årligen inom sex (6) månader efter räkenskapsårets utgång.

På årsstämma skall följande ärenden förekomma:

1. Val av ordförande vid stämman.
2. Upprättande och godkännande av röstlängd.
3. Godkännande av dagordningen.
4. Val av en eller två justeringsmän.
5. Prövning av om stämman blivit behörigen sammankallad.
6. Föredragning av framlagd årsredovisning och revisionsberättelse samt i förekommande fall koncernredovisning och koncernrevisionsberättelse.
7. Beslut
 - a. om fastställande av resultaträkning och balansräkning samt i förekommande fall koncernresultaträkning och koncernbalansräkning;
 - b. om dispositioner beträffande bolagets vinst eller förlust enligt den fastställda balansräkningen;
 - c. om ansvarsfrihet åt styrelsens ledamöter och verkställande direktör.
8. Fastställande av styrelse- och revisorsarvoden.
9. Val av styrelse och eventuella styrelsesuppleanter samt i förekommande fall revisorer eller revisionsbolag och eventuella revisorssuppleanter.
10. Annat ärende, som ankommer på stämman enligt aktiebolagslagen eller bolagsordningen.

Vid bolagsstämma må envar röstberättigad rösta för hela antalet av honom ägda och företrädde aktier, utan begränsning i röstetalet.

§ 12. Räkenskapsår

Bolagets räkenskapsår skall vara 1 januari – 31 december.

§ 13. Avstämningsförbehåll

Den aktieägare eller förvaltare som på avstämningsdagen är införd i aktieboken och antecknad i ett avstämningsregister, enligt 4 kap. lagen (1998:1479) om kontoföring av finansiella instrument eller den som är antecknad på avstämningskonto enligt 4 kap. 18 § första stycket 6 – 8 nämnda lag, ska antas vara behörig att utöva de rättigheter som framgår av 4 kap. 39 § aktiebolagslagen (2005:551).

SKATTEFRÅGOR

Nedan följer en sammanfattning över vissa av nu gällande svenska skatteregler som kan komma att aktualiseras av erbjudandet att delta vid föreliggande nyemission i Clinical Laserthermia Systems AB (publ), nedan benämnt "CLS". Sammanfattningen av skattekonsekvenser är en allmän vägledning för aktieägare som är obegränsat skattskyldiga i Sverige såvida inget annat anges. Beskrivningen nedan är baserad på nu gällande svenska skatteregler och känd rättspraxis, vilka kan komma att ändras. Eventuell skattskyldighet i utlandet till följd av aktieägares kopplingar till andra länder omfattas inte av denna sammanfattning. Informationen som presenteras nedan är inte en uttömmande beskrivning av samtliga skatteregler som kan vara relevanta i samband med nyemissionen i CLS. Beskattningen av varje enskild aktieägare beror på dennes specifika situation, varför var och en rekommenderas att konsultera egen skatterådgivare för fullständig utredning av skattekonsekvenserna vid tecknande av aktier enligt detta erbjudande inklusive tillämpligheten och effekten av utländska regler och skatteavtal. Andra skattekonsekvenser än de nedan beskrivna kan bli aktuella för särskilda kategorier av skattskyldiga. Redogörelsen omfattar exempelvis inte handelsbolag, investmentbolag, investeringsfonder och aktieägare vars aktier anses vara så kallade kvalificerade aktier i bolag som är eller tidigare varit fåmansföretag, eller där aktierna utgör omsättningstillgång i näringsverksamhet. Vidare berörs inte skattekonsekvenserna för de aktieägare som anses inneha så kallade näringsbetingade aktier i CLS¹. Bolaget tar ej på sig ansvaret för att innehålla källskatt.

Generellt om avyttring av aktier m.m.

Kapitalvinster eller kapitalförlusten vid avyttring av aktier beräknas som skillnaden mellan försäljningspriset efter avdrag för försäljningsutgifter och de avyttrade aktiernas omkostnadsbelopp. Omkostnadsbeloppet beräknas enligt den så kallade genomsnittsmetoden. Omkostnadsbeloppet för en aktie enligt denna metod är det genomsnittliga omkostnadsbeloppet för samtliga innehavda aktier av samma slag och sort. Erhållna betalda tecknade aktier anses inte vara av samma slag och sort som de befintliga aktierna vilka berättigade till företräde i nyemissionen förrän beslutet om nyemissionen registrerats. För marknadsnoterade aktier kan omkostnadsbeloppet även beräknas till 20 procent av försäljningspriset efter avdrag för försäljningsutgifter enligt den så kallade schablonmetoden.

Fysiska personer

För fysiska personer och dödsbon beskattas utdelning och kapitalvinster på marknadsnoterade delägaraktier, såsom aktier, teckningsrätter och teckningsoptioner, i inkomstslaget kapital med en skattesats om 30 procent. Om aktieägaren är bosatt i Sverige innehålls preliminärskatt på utdelningen. Preliminärskatten innehålls av Euroclear eller, beträffande förvaltarregistrerade aktier, av förvaltaren. Kapitalförluster på aktier och marknadsnoterade delägaraktier, såsom teckningsrätter och teckningsoptioner, får kvittas i sin helhet mot skattepliktiga kapitalvinster under samma år på aktier och andra marknadsnoterade delägaraktier utom andelar i investeringsfonder som endast innehåller svenska fordringsrätter, så kallade svenska räntefonder. Till den del kvittning inte är möjlig ska 70 procent dras av mot övriga inkomster i inkomstslaget kapital. Om det uppkommer ett underskott av kapital medges reduktion av kommunal och statlig inkomstskatt, statlig fastighetsskatt samt kommunal fastighetsavgift. Skattereduktionen är 30 procent av underskottet i kapital upp till 100 000 kronor och 21 procent för eventuell resterande del av underskottet. Underskott kan inte sparas till nästföljande beskattningsår.

1) Reglerna om beskattning vid utdelning och avyttring av näringsbetingade andelar i bolagssektorn. Huvudregeln är att utdelningar och kapitalvinster på onoterade aktier samt vissa noterade aktier (aktier som motsvarar 10 procent eller mer av rösterna i bolaget, alternativt betingas av rörelsen, och som uppfyller de krav på innehavstid som ställs) som utgör kapitaltillgångar är skattefria. Kapitalförluster är inte avdragsgilla. Även teckningsrätter kan i vissa fall anses som näringsbetingade.

Juridiska personer

Aktiebolag och andra juridiska personer förutom dödsbon beskattas för samtliga inkomster, inklusive skattepliktig kapitalvinst och utdelning, i inkomstslaget näringsverksamhet med en skattsats om 26,3 procent. Kapitalvinster på aktier och andra delägarrätter såsom teckningsrätter och teckningsoptioner, är enligt huvudregeln skattepliktiga. Kapitalförluster är endast avdragsgilla mot skattepliktiga kapitalvinster på aktier och andra delägarrätter i den juridiska personen, eller under vissa förutsättningar hos andra bolag inom samma koncern om koncernbidragsrätt föreligger. Eventuell överskjutande förlust kan sparas för kvittning mot framtida kapitalvinster på delägarrätter utan tidsbegränsning.

Teckningsrätter

Utnyttjande av teckningsrätter

När teckningsrätter utnyttjas för teckning av nya aktier utlöses ingen beskattning. För teckningsrätter i CLS förvärvade på annat sätt än genom deltagande i företrädesemissionen utgör vederlaget anskaffningsutgift.

Avyttring av teckningsrätter

Aktieägare som inte vill utnyttja sin företrädesrätt att delta i nyemissionen kan avyttra sina teckningsrätter, vilket medför beskattning enligt kapitalvinstreglerna. Om de avyttrade teckningsrätterna erhållits utan vederlag på grund av aktieinnehavet i CLS anses varje teckningsrätt vara anskaffad för 0 kronor, varför hela försäljningsersättningen tas upp till beskattning. Omkostnadsbeloppet för de ursprungliga aktierna påverkas inte. För den som köper eller på liknade sätt förvärvar teckningsrätter i CLS utgör vederlaget anskaffningsutgift för dessa. Vid beräkning av omkostnadsbeloppet används genomsnittsmetoden eller schablonmetoden. En teckningsrätt som förfaller till följd av att den inte utnyttjas eller säljs anses avyttrad för 0 kronor.

Utländska aktieägare

Aktieägare som är begränsat skattskyldiga i Sverige kan i vissa fall bli föremål för kupongskatt på utdelning från svenska bolag. Kupongskattesatsen uppgår till 30 procent, men reduceras i allmänhet genom skatteavtal som Sverige har ingått med det aktuella landet. Euroclear eller förvaltaren, om aktierna är förvaltarregistrerade, innehåller normalt kupongskatten vid utdelningstillfället. Om kupongskatt har innehållits vid utbetalningen med ett för stort belopp finns möjlighet att före utgången av det femte kalenderåret efter utdelningen begära återbetalning hos Skatteverket. Aktieägare som är begränsat skattskyldiga i Sverige och som inte bedriver verksamhet här från ett fast driftställe, beskattas normalt inte i Sverige vid avyttring av aktier och andra delägarrätter. Beskattning i hemviststaten kan emellertid bli aktuell. Enligt en särskild regel kan fysiska personer som är begränsat skattskyldiga bli föremål för svensk beskattning vid avyttring av aktier om de någon gång under det kalenderår då avyttringen sker eller vid något tillfälle under de tio närmast föregående kalenderåren varit bosatta eller stadigvarande vistats i Sverige. Denna regel kan vara begränsad genom skatteavtal mellan Sverige och andra länder.

ORDLISTA

Ila-utrustning: Klassbeteckning på utrustning. Det finns fyra klasser I, IIa, IIb, III. Klass IIa och IIb kan antingen tredjepartsgranskas avseende konstruktionen eller CE-märkas i egen regi om man har ett certifierat ledningssystem för kvalitet.

IIb-utrustning: Klassbeteckning på utrustning. Se ovan.

CE-märkning: Möjliggör försäljning av produkt inom EU och ett antal andra länder, exempelvis Norge och Schweiz.

Centres of Excellence: Kliniker som är världsledande inom specifika områden.

Dubblade kretsar: Två separata uppsättningar av arrangemang som har samma uppgift i syfte att uppnå ökad säkerhet.

Eureka-projekt: Projekt som stöds av EU.

Firmware: Mjukvara som, till skillnad mot software, inte kan förändras.

Impedans: Elektriska ledningsegenskaper hos vävnad.

Impedansmätning: Mätning av elektriska ledningsegenskaper hos vävnad.

Key Opinion Leader: Ledande inom sitt område. CLS ska samverka med Key Opinion Leaders inom cancerområdet som utgör framtida ambassadörer för den fortsatta lanseringen av metoden.

Klinisk validering: Säkerställande av säkerhet, användbarhet och reproducerbarhet av det nya systemet.

Ledningssystem: Även benämnt kvalitetsledningssystem. Ett certifierat kvalitetsledningssystem möjliggör CE-märkning i egen regi.

Metastasering: När cancerceller sprider sig till andra organ i kroppen.

Myndighetskrav på medicinteknisk utrustning: Det finns nationella och internationella krav. I EU har en gemensam linje antagits; Medical Device Directive (MDD). I Europa får man sätta CE-märke på produkten och placera denna på marknaden om kraven i MDD är uppfyllda. Detta kan ske på olika vis beroende på hur produkten är klassad. Det finns fyra klasser I, IIa, IIb, III. I USA är det samma grundprinciper som gäller men en annan process. Där krävs FDA-godkännande. I bland annat Japan har man ett regelverk som är en korsning av MDD och FDA:s. CLS fokus ligger initialt på dokumentation i enlighet med MDD och att CE-märka produkten.

Preklinisk verifiering: Klarläggande av immunologiska effekter.

Prospektiva randomiserade studier: Jämförande studier mellan två likvärdiga grupper.

Radiofrekvensabladering: Värmeavdödande med högfrekvent lokaliserad ström.

Solid tumör: Avgränsad fast cancertumör.

Täckningsbidrag: Överskott efter direkta kostnader.

US-provisional: Preliminär patentansökan i USA.

Vävnadspreparationer: Mald lever respektive malt kött.

Clinical Laserthermia Systems AB (publ)
Medicon Village, 223 81 Lund
www.clinicallaser.se

