



Inbjudan till teckning av units

Clinical Laserthermia Systems AB (publ) 556705-8903

Januari/Februari 2012



Clinical Laserthermia Systems AB (publ) utvecklar och kommer att marknadsföra en säker, skonsam, kostnadseffektiv och kliniskt prövad metod för behandling av solida cancertumörer.



INNEHÅLLSFÖRTECKNING

OM PROSPEKTET.....	3
SAMMANFATTNING.....	4
RISKFAKTORER.....	9
ORDLISTA.....	12
VD HAR ORDET	13
INBJUDAN TILL TECKNING AV UNITS	14
BAKGRUND OCH HISTORIK	15
MOTIV FÖR EMISSION	17
VILLKOR OCH ANVISNINGAR.....	19
TECKNINGSFÖRBINDELSER OCH GARANTITECKNING.....	23
CLINICAL LASERTHERMIA SYSTEMS AB (PUBL)	24
FINANSIELL ÖVERSIKT	36
INFÖRLIVADE DOKUMENT AVSEENDE FULLSTÄNDIG HISTORISK FINANSIELL INFORMATION	46
STYRELSE OCH LEDANDE BEFATTNINGSHAVARE	47
REVISOR OCH ANSTÄLLDA.....	53
ÖVRIGA UPPLYSNINGAR.....	54
AKTIEKAPITAL	57
ÄGARFÖRHÅLLANDEN	59
REFERENSER	60
BOLAGSORDNING	62
SKATTEFRÅGOR	65
FULLSTÄNDIGA VILLKOR FÖR TECKNINGSOPTIONER	67

LIGHT TO FIGHT CANCER

OM PROSPEKTET

Definitioner

I detta prospekt gäller följande definitioner om inget annat anges: Med "Bolaget" eller "CLS" avses Clinical Laserthermia Systems AB (publ) med organisationsnummer 556705-8903.

Lagen om handel med finansiella instrument

Detta prospekt har upprättats av Clinical Laserthermia Systems AB (publ) i enlighet med lagen om handel med finansiella instrument (1991:980).

Finansinspektionen

Prospektet har godkänts av och registrerats vid Finansinspektionen i enlighet med bestämmelserna i 2 kap 25-26 § lagen (1991:980) om handel med finansiella instrument. Godkännandet och registreringen innebär inte någon garanti från Finansinspektionen om att sakuppgifterna i prospektet är korrekta eller fullständiga.

Prospektets distributionsområde

Aktierna är inte föremål för handel eller ansökan därom i något annat land än Sverige. Inbjudan enligt detta prospekt vänder sig inte till personer vars deltagande förutsätter ytterligare prospekt, registreringsåtgärder eller andra åtgärder än de som följer svensk rätt. Prospektet får inte distribueras i Australien, Japan, Kanada, Nya Zeeland, USA, Sydafrika eller något annat land där distributionen eller denna inbjudan kräver ytterligare åtgärder enligt föregående mening eller strider mot regler i sådant land. För prospektet gäller svensk rätt. Tvist med anledning av innehållet i detta prospekt eller därmed sammanhängande rättsförhållanden skall avgöras av svensk domstol exklusivt.

Uttalanden om framtiden

Uttalanden om framtiden och övriga framtida förhållanden i detta prospekt återspeglar styrelsens nuvarande syn avseende framtida händelser och finansiell utveckling. Framåtriktade uttalanden uttrycker endast de bedömningar och antaganden som styrelsen gör vid tidpunkten för prospektet. Dessa uttalanden är väl genomarbetade, men läsaren uppmärksammas på att dessa, såsom alla framtidsbedömningar, är förenade med osäkerhet.

Prospektet tillgängligt

Prospektet finns tillgängligt på Bolagets huvudkontor samt på Bolagets hemsida www.clinicallaser.se. Prospektet kan också nås på Finansinspektionens hemsida www.fi.se.

AktieTorget

Bolaget har i syfte att säkerställa att aktieägare och övriga aktörer på marknaden erhåller korrekt, omedelbar och samtidig information om Bolagets utveckling träffat en överenskommelse med AktieTorget om informationsgivning. Bolaget avser att följa tillämpliga lagar, författningar och rekommendationer som gäller för bolag som är listade på AktieTorget. Allmänheten kan kostnadsfritt prenumerera på Bolagets pressmeddelanden och rapporter genom att anmäla intresse för detta på AktieTorgets hemsida www.aktietorget.se.

AktieTorget är ett värdepappersbolag under Finansinspektionens tillsyn och driver en handelsplattform som benämns MTF (Multilateral Trading Facility). AktieTorget tillhandahåller ett effektivt aktiehandelsystem (INET Nordic, Burgundy), tillgängligt för banker och fondkommissionärer anslutna till Norex-börserna. Det innebär att den som vill köpa och sälja aktier som är listade på AktieTorget använder sin vanliga bank eller fondkommissionär. Aktiekurser från bolag på AktieTorget går att följa i realtid hos de flesta Internetmäklare och på hemsidor med finansiell information. Aktiekurser finns även att följa på Text-TV och i dagstidningar. Aktierna som nyemitteras i denna emission kommer att bli föremål för handel på AktieTorget. Styrelsen i Bolaget avser i dagsläget inte verka för att Bolaget skall ansluta sig till någon annan marknadsplats.

Teckningsoptioner

Bolaget har ansökt om att teckningsoptioner som nyemitteras i emissionen som beskrivs i detta prospekt ska bli föremål för handel på AktieTorget. ISIN-kod för teckningsoptioner av serie TO 2B är SE0004390375. Information och kursutveckling avseende aktien finns tillgänglig på AktieTorgets hemsida (www.aktietorget.se), där även information om teckningsoptionerna kommer att finnas tillgänglig.

SAMMANFATTNING

Sammanfattningen skall ses som en introduktion till detta prospekt. Varje beslut om att investera i de värdepapper som erbjuds i *Clinical Laserthermia Systems AB (publ)* skall grunda sig på en bedömning av prospektet i sin helhet. En investerare som väcker talan vid domstol med anledning av uppgifterna i detta prospekt kan bli tvungen att svara för kostnaderna för översättning av prospektet. En person får göras ansvarig för uppgifter som ingår i eller saknas i sammanfattningen eller en översättning av den bara om sammanfattningen eller översättningen är vilseledande eller felaktig i förhållande till de andra delarna i prospektet.

Clinical Laserthermia Systems AB (publ)

Bara i Sverige får mer än 50 000 personer varje år diagnosen cancer och drygt hälften dör i sin cancersjukdom. Majoriteten av cancertumörer utgörs av tumörer i solida organ, exempelvis lever, lunga och bröst. Nya metoder för att behandla cancer utvecklas kontinuerligt, men ingen kirurgisk behandling, eller annan lokalt tumördestruerande behandling, kan enligt styrelsens bedömning ta hand om eventuellt kvarvarande tumör.

Genom att följa upp patienter som behandlats med laser insåg professor Karl-Göran Tranberg att värme från laserljus kan stimulera immunförsvaret mot cancer. Han har forskat inom området i cirka 20 år och har tagit fram en behandlingsmetod som benämns ILT.

Immunostimulating Laser Thermotherapy (ILT)

Ett antal lyckade försök har genomförts med laboratorieutrustning på olika vävnader från djur samt på levande djur och människor. I djurförsök har det visats att ILT ger ökat immunförsvaret, minskad tumörväxt och förlängd överlevnad på experimentdjur med cancer i levern. Metoden har dessutom provats på 72 patienter med lovande resultat. I slutet av 2011 inleddes tester på levande vävnad i syfte att kontrollera utrustningen. Snarast därefter kommer pilottester på cirka 20 patienter att genomföras. Parallellt har CLS arbetat vidare med studier avseende den immunologiska effekten av CLS metod.

ILT-metoden kan användas för i stort sett alla solida tumörer och den potentiella marknaden är därför betydande. Globalt sett uppskattas det totala antalet patienter som kan behandlas med ILT till cirka 5,6 miljoner per år för samtliga relevanta tumörtyper. Bolagets övergripande målsättning är att efter produktlansering successivt öka antalet behandlade patienter per år för att inom en tioårsperiod årligen behandla 5-8 % av de behandlingsbara patienterna.

Sammanfattningsvis finns, enligt styrelsens bedömning, en enorm patientnytta med CLS produkt, som både är skonsam för patienten och som framkallar ett immunologiskt försvar. Således kan produkten även tillföra värden ur andra perspektiv; exempelvis för samhälle, sjukvård och försäkringsbolag.

Framtidsplaner i korthet

Q1 2012	Nu aktuell företrädesemission.
I början av 2012	Pilotstudier på 20 patienter.
Q2 2012	CE-märkning av maskinen.
Q3 2012	Fem enheter placeras på fem "Centres of Excellence" där utrustningen utvärderas på patienter. Detta är att betrakta som Bolagets marknadspenetration.
Q4 2012	Lansering på ytterligare marknader.
2014	CLS uppnår break-even.

Emissionsbeslut, bemyndigande och motiv för emission

Vid styrelsesammanträde i Clinical Laserthermia Systems AB (publ) den 10 januari 2012 beslutade styrelsen – med stöd av bemyndigande från extra bolagsstämma den 4 januari 2012 – om en emission med företrädesrätt för befintliga aktieägare om högst 1 694 600 B-aktier och 847 300 teckningsoptioner av serie TO 2B. Teckning skall ske i units. Under förutsättning av att emissionen blir fulltecknad tillförs Bolaget initialt cirka 8,1 MSEK före emissionskostnader. I det fall emissionen blir fulltecknad och samtliga vidhängande teckningsoptioner nyttjas tillförs CLS ytterligare cirka 6,1 MSEK före emissionskostnader; totalt cirka 14,2 MSEK.

Emissionslikvidens användande:

B-aktier - 8,1 MSEK

1. Emissionskostnader cirka 0,6 MSEK
2. Ersättning till garantier cirka 0,276 MSEK
3. Tillverkning av fem maskiner cirka 2 MSEK
4. Driftskostnader cirka 3,3 MSEK
5. Kostnad för utveckling av behandlingsfiber cirka 0,5 MSEK
6. Prekliniska studier cirka 1,5 MSEK

Teckningsoptioner - 6,1 MSEK

1. Emissionskostnader cirka 0,4 MSEK
2. Tillverkning av fem maskiner cirka 2 MSEK
3. Driftskostnader cirka 1,5 MSEK
4. Kostnad för utveckling av behandlingsfiber cirka 0,5 MSEK
5. Prekliniska studier cirka 0,5 MSEK
6. Utveckling av färdig behandlingssond cirka 1 MSEK

Erbjudandet i sammandrag

Teckningstid:	25 januari – 8 februari 2012.
Teckningskurs:	9,60 SEK per unit, det vill säga 4,80 SEK per B-aktie och teckningsoptionerna emitteras vederlagsfritt. Courtage utgår ej.
Emissionsvolym:	Erbjudandet omfattar 1 694 600 aktier och 847 300 teckningsoptioner av serie TO 2B motsvarande initialt cirka 8,1 MSEK samt ytterligare cirka 6,1 MSEK vid fullt nyttjande av teckningsoptioner.
Antal aktier innan emission:	11 014 911 aktier, varav 600 000 är icke-listade A-aktier.
Avstämningsdag:	Avstämningsdag är den 20 januari 2012. Sista dag för handel i Bolagets aktie inklusive rätt att erhålla uniträtter är den 17 januari och första dag exklusiv rätt att erhålla uniträtter är den 18 januari.
Företrädesrätt:	De som på avstämningsdagen den 20 januari 2012 är registrerade som aktieägare i CLS äger företrädesrätt att teckna aktier och teckningsoptioner. För varje befintlig aktie, oavsett serie, erhålls en (1) uniträtt. Innehav av tretton (13) uniträtter berättigar till teckning av en (1) unit. En (1) unit består av två (2) nya B-aktier och en (1) vederlagsfri teckningsoption av serie TO 2B berättigande till teckning av vardera en (1) ny B-aktie i Bolaget.
Handel med uniträtter:	Kommer att ske på AktieTorget under perioden 25 januari – 3 februari 2012.
Handel med BTU:	Handel med BTU påbörjas 25 januari 2012 och pågår fram till dess att emissionen är registrerad av Bolagsverket. Denna registrering är beräknad att ske i slutet av februari 2012.
Teckningsförbindelser och garantiavtal:	CLS har erhållit teckningsförbindelser om cirka 1 890 000 SEK och garantiavtal om 2 755 000 SEK.

Villkor för teckningsoptioner i sammandrag

- Innehav av en (1) teckningsoption TO 2B berättigar till teckning av en (1) nyemitterad B-aktie till en kurs om 7,20 SEK.
- Teckning av B-aktier med stöd av teckningsoptioner kan äga rum från och med 8 mars 2012 till 28 november 2012. Möjligheten till konvertering av teckningsoptioner till B-aktier ges vid tre tillfällen, dels vid teckning och betalning senast klockan 15.00 den 30 maj 2012, dels vid teckning och betalning senast klockan 15.00 den 29 augusti 2012 samt dels vid teckning och betalning senast klockan 15.00 den 28 november 2012. Aktier bokas ut tidigast 15 dagar därefter.
- De nyemitterade teckningsoptionerna av serie TO 2B kommer att bli föremål för handel på AktieTorget från och med den 8 mars 2012.

Bolagsstruktur

Clinical Laserthermia Systems AB (publ) har inga dotterbolag och ingår inte i någon koncern.

Styrelse och ledande befattningshavare

Magnus Bolmsjö är styrelseordförande i CLS. Övriga styrelseledamöter är Lars-Erik Eriksson (även verkställande direktör), Åsa Blidegård, Hans von Celsing, Kjell Ivarsson och Karl-Göran Tranberg.

Revisor

Håkan Kantoft (auktoriserad revisor, medlem FAR) med adress Dillon Revision AB, Box 5298, 200 72 Malmö.

Risikfaktorer

Ett antal riskfaktorer kan ha en negativ inverkan på CLS verksamhet och värdepapper. Det är därför av stor vikt att beakta relevanta risker vid sidan av Bolagets tillväxtpotentialer. Enligt styrelsens bedömning är de två största riskerna "Konkurrenser" (att en eller flera konkurrenser etablerar sig inom Bolagets verksamhetsområde) samt "Finansieringsbehov och kapital" (att finansiering för fortsatt utveckling och efterföljande lansering ej kan erhållas). Övriga risker som är förknippade med CLS och dess värdepapper anges i kapitlet "Riskfaktorer", där riskerna är omnämnda utan inbördes ordning och utan anspråk på att vara heltäckande. Samtliga riskfaktorer kan av naturliga skäl inte beskrivas utan att en samlad utvärdering av övrig information i prospektet tillsammans med en allmän omvärldsbedömning har gjorts.



Finansiell information i sammandrag

Fullständig historisk finansiell information, inklusive redovisningsprinciper och andra tilläggsupplysningar samt revisionsberättelser har via hänvisning till årsredovisningar för räkenskapsåren 2008, 2009 och 2010 införlivats i detta prospekt. Den historiska finansiella informationen har granskats av Bolagets revisor. Bolagets redovisning upprättas enligt samma redovisningsprinciper som CLS årsredovisningar, det vill säga enligt Årsredovisningslagen och med tillämpande av allmänna råd, rekommendationer samt uttalanden från Bokföringsnämnden. Nedanstående finansiella översikt har hämtats från införlivat material som avser räkenskapsåren 2008 till 2010 och har kompletterats med räkenskaper för helåret 2011. Dessa tillkommande räkenskaper har hämtats från Bolagets bokslutskommuniké för 2011 och har inte granskats av Bolagets revisor. CLS befinner sig i en utvecklingsfas, vilket är den huvudsakliga anledningen till Bolagets resultat under de perioder som inkluderas i detta prospekt.

Resultaträkning i sammandrag

(SEK)	110101-111231 (12 mån*)	100101-101231 (12 mån)	090101-091231 (12 mån)	080101-081231 (12 mån)
Rörelsens intäkter	349 999	349 997	199 997	149 999
Rörelsens kostnader	-7 136 464	-5 293 141	-2 112 404	-766 835
Rörelseresultat	-6 786 465	-4 943 144	-1 912 407	-616 836
Resultat efter finansiella poster	-6 734 037	-4 973 424	-1 977 200	-671 199
Periodens resultat	-6 734 037	-4 973 424	-1 977 200	-671 199

* Delårsräkenskaperna är ej granskade av Bolagets revisor.

Balansräkning i sammandrag

(SEK)	111231*	101231	091231	081231
TILLGÅNGAR				
Summa anläggningstillgångar	10 033 475	8 384 563	6 551 493	3 293 807
Summa omsättningstillgångar	2 882 622	3 364 375	1 650 742	2 229 548
Summa tillgångar	12 916 097	11 748 938	8 202 235	5 523 355
EGET KAPITAL OCH SKULDER				
Summa eget kapital	11 071 395	10 337 707	6 628 584	3 677 785
Summa långfristiga skulder	145 276	206 668	590 000	800 000
Summa kortfristiga skulder	1 699 426	1 204 563	983 651	1 045 570
Summa eget kapital och skulder	12 916 097	11 748 938	8 202 235	5 523 355

* Balansräkningen per 2011-12-31 är ej granskad av Bolagets revisor.

Intäkter, kostnader och rörelseresultat

CLS befinner sig i en utvecklingsfas, vilket är den huvudsakliga anledningen till Bolagets resultat under de perioder som inkluderas i detta prospekt. Att bedriva produktutveckling är av förklarliga skäl förenat med kostnader. Under 2008, 2009 och 2010 har endast begränsade intäkter i form av bidrag redovisats; 149 999 SEK, 199 997 SEK respektive 349 997 SEK. Under 2011 redovisades 349 999 SEK i intäkter. Under räkenskapsåret 2008 uppgick rörelsens kostnader till -766 835 SEK, främst hänförligt till övriga externa kostnader för utvecklingsarbete och konsultarvoden till Elano AB och KG Tranberg Medical AB. Bolagets rörelseresultat för 2008 uppgick därmed till -616 836 SEK. Under 2009 ökade rörelsens kostnader till -2 112 404 SEK främst på grund av ökade utvecklingskostnader och rörelseresultatet uppgick då till -1 912 407 SEK. Under 2010 intensifierades Bolagets utvecklingsarbete ytterligare och kostnaderna uppgick till -5 293 141 SEK. Detta var den huvudsakliga anledningen till att rörelseresultatet för 2010 uppgick till -4 943 144 SEK. Under 2011 fortsatte det intensiva utvecklingsarbetet. Under denna period uppgick rörelsens kostnader till -7 136 464 SEK, vilket främst är hänförligt till övriga externa kostnader för utvecklingsarbete och konsultarvode. Rörelseresultatet för helåret uppgick till -6 786 465 SEK.

Finansiella resurser och finansiell struktur

Bolaget hade vid utgången av december 2011 en soliditet om 86 %. Bolaget har ett lån från ALMI om 206 668 SEK och ett från Innovationsbron om 50 000 SEK som amorteras kvartalsvis. Styrelsen anser att Bolagets betalningsförmåga på kort och lång sikt är god. Under förutsättning av fulltecknad emission finns inget lånebehov.

Rörelsekapital

Det befintliga rörelsekapitalet är enligt styrelsens bedömning inte tillräckligt för de aktuella behoven under åtminstone 12 månader framåt i tiden räknat från dateringen av detta prospekt. Underskottet uppgår till 10 MSEK. Rörelsekapitalbehov bedöms uppkomma i mars 2012. För att tillföra Bolaget rörelsekapital genomför Bolaget nu en emission som tillför Bolaget initialt cirka 8,1 MSEK samt ytterligare cirka 6,1 MSEK vid fullt nyttjande av teckningsoptioner, totalt cirka 14,2 MSEK före emissionskostnader. CLS genomför även en riktad emission till LMK Ventures AB som tillför Bolaget cirka 2 MSEK. För att CLS skall tillföras tillräckligt med rörelsekapital för att Bolaget skall kunna driva den löpande verksamheten i önskvärd takt i minst 12 månader framåt krävs det att CLS tillförs åtminstone 10 MSEK, vilket innebär att det – om företrädesemissionen inte skulle bli fulltecknad – fordras en hög konverteringsgrad av teckningsoptioner för att genomföra Bolagets planer denna period. Alternativt kommer CLS att anpassa sig efter vilka medel Bolaget förfogar över och fokusera på att färdigställa de aktuella fem maskinerna för att få ut dessa på marknaden, vilket innebär att exempelvis prekliniska studier kommer att minska i omfattning.

Nyckeltal

	110101-111231 (12 mån)	100101-101231 (12mån)	090101-091231 (12 mån)	080101-081231 (12mån)
Nettoomsättning (SEK)	0	0	0	0
Övriga rörelseintäkter (SEK)	349 999	349 997	199 997	149 999
Rörelseresultat (SEK)	-6 786 465	-4 943 144	-1 912 407	-616 836
Eget kapital (SEK)	11 071 395	10 337 707	6 628 584	3 677 785
Balansomslutning (SEK)	12 916 097	11 748 938	8 202 235	5 523 355
Soliditet (%)	86	88	81	67
Utdelning (SEK)	0	0	0	0

Nyckeltalsdefinitioner:

Soliditet: eget kapital dividerat med balansomslutning.

Nyckeltalstabellen har upprättats i det specifika syftet att ingå i detta prospekt och har inte granskats av Bolagets revisor.

RISKFaktorER

Ett antal riskfaktorer kan ha en negativ inverkan på verksamheten i CLS. Det är därför av stor vikt att beakta relevanta risker vid sidan av Bolagets tillväxtmöjligheter. Andra risker är förenade med de värdepapper som genom detta prospekt erbjuds till försäljning. Nedan beskrivs riskfaktorer utan inbördes ordning och utan anspråk på att vara heltäckande. Samtliga riskfaktorer kan av naturliga skäl inte beskrivas utan att en samlad utvärdering av övrig information i prospektet tillsammans med en allmän omvärldsbedömning har gjorts.

Bolaget

Finansieringsbehov och kapital

Bolagets fortsatta utvecklingsarbete och planerade produktlansering kräver kapital. Förseningar avseende utveckling och produktlansering kan komma att innebära ökade kostnader för Bolaget innan intäkter kan genereras. Ett framgångsrikt utfall i emissionen som beskrivs i detta prospekt kan inte garanteras. Det kan inte heller uteslutas att Bolaget i framtiden kan behöva anskaffa ytterligare kapital och Bolaget kan inte garantera att eventuellt ytterligare kapital kan anskaffas. I det fall kapital inte kan anskaffas kan Bolagets framtida utveckling komma att påverkas negativt.

Nyckelpersoner och medarbetare

CLS nyckelpersoner har stor kompetens och lång erfarenhet inom Bolagets verksamhetsområde. En förlust av en eller flera nyckelpersoner kan komma att medföra negativa konsekvenser för CLS verksamhet.

Tid för lansering

Det är av central vikt att bli först ut på marknaden med en produkt som möjliggör behandling av solida cancer tumörer och som framkallar ett immunologiskt försvar mot eventuellt kvarvarande tumörer och metastaser i kroppen. Tid är således en kritisk faktor och det är viktigt att arbetet kan fortskrida enligt fastställd strategisk plan. Förseningar avseende produktlansering kan komma att påverka Bolagets framtida intäktsförmåga negativt.

Leverantörer/tillverkare

För att producera en användarvänlig produkt anlitar CLS INTERmedic SA i Barcelona. Även ytterligare samarbetsavtal kan komma att tecknas framgent. Det kan inte garanteras att dessa samarbeten kan inledas när styrelsen i Bolaget bedömer det vara optimalt och det kan inte heller uteslutas att en eller flera av leverantörerna och/eller tillverkarna i framtiden väljer att bryta sina samarbeten med CLS. Detta skulle kunna komma att få en negativ inverkan på Bolagets verksamhet. Det kan inte heller garanteras att Bolagets leverantörer och tillverkare till fullo uppfyller de kvalitetskrav som CLS ställer.

Konkurrenter

En del av Bolagets konkurrenter är multinationella företag med stora ekonomiska resurser. En omfattande satsning och produktutveckling från en konkurrent kan medföra risker i form av försämrad försäljning för CLS. Vidare kan företag med global verksamhet som i dagsläget arbetar med närliggande områden bestämma sig för att etablera sig inom Bolagets verksamhetsområde. Ökad konkurrens kan innebära negativa försäljnings- och resultat effekter för Bolaget i framtiden.

Konjunkturutveckling och valutarisk

Externa faktorer såsom inflation, valuta- och ränteförändringar, tillgång och efterfrågan samt låg- och högkonjunkturer kan ha inverkan på rörelsekostnader, försäljningspriser och aktievärdering. Bolagets framtida intäkter och aktievärdering kan bli negativt påverkade av dessa faktorer, vilka står utom Bolagets kontroll. En del av försäljningsintäkterna förväntas att inflyta i internationella valutor. Valutakurser kan väsentligen förändras.

Politisk risk

CLS har för avsikt att bli en global aktör inom Bolagets verksamhetsområde och kommer då, direkt eller indirekt, att vara verksamt i och genom ett stort antal olika länder. Risker kan uppstå genom förändringar av lagar, skatter, tullar, växelkurser och andra villkor för utländska företag. Bolaget påverkas även av politiska och ekonomiska osäkerhetsfaktorer i dessa länder. Ovanstående kan medföra negativa konsekvenser för Bolagets verksamhet och resultat.

Regulatorisk risk

För att sälja produkten på olika geografiska marknader behöver CLS olika godkännanden från myndigheter såsom en CE-märkning inom EU eller FDA-godkännande i USA. Försenade eller uteblivna godkännanden kan komma att medföra krav på anpassning av produkten, vilket kan komma att fördröja marknads lanseringen på olika geografiska marknader och således påverka Bolagets framtida intjäningsförmåga negativt.

Marknadstillväxt

CLS är i dagsläget ett utvecklingsbolag. Bolaget planerar att lansera sin produkt på olika geografiska marknader enligt den fastställda strategiska planen. Produktlansering i nya länder och regioner kan medföra problem och risker som är svåra att förutse. Vidare kan etableringar försenas och därigenom medföra intäktsbortfall. En snabb tillväxt kan även komma att innebära att Bolaget gör förvärv av andra företag. Uteblivna synergieffekter och ett mindre lyckosamt integreringsarbete kan komma att påverka såväl Bolagets verksamhet som resultat på ett negativt sätt. Tillväxt kan också medföra problem på det organisatoriska planet. Det kan vara svårt att rekrytera lämplig personal och det kan uppstå svårigheter avseende att framgångsrikt integrera ny personal i organisationen.

Användarnas acceptans

Även om Bolagets produktutveckling färdigställs enligt plan, krävs också acceptans från de som skall använda produkten i sitt arbete, för att produkten skall få ett genomslag på marknaden. Det finns en risk för att produktacceptansen bland användare, det vill säga kirurger och andra läkare, tar lång tid eller helt uteblir. Begränsad eller utebliven acceptans kan negativt komma att påverka CLS möjligheter att sälja produkten på olika geografiska marknader och därigenom påverka Bolagets framtida intjäningsförmåga negativt.

Patent

CLS har två svenska godkända patent, med fokus på patientdelen. Dessa patent fokuserar på värmesondens utformning och styrning samt övervakning av vävnadseffekt. Ytterligare ett patent är inlämnat avseende fiberns utformning och Bolaget arbetar nu på att ta fram systempatent (avseende hårdvaran) i Europa och ett metodpatent (avseende vilka funktioner som kan utföras) i USA. Härutöver har Bolaget lämnat in US-provisional för samma funktioner som de svenska patenten. Bolagets godkända svenska patent och internationella patentansökningar kan framöver komma att kompletteras med ytterligare ansökningar. Bolaget kan inte garantera att de internationella patentansökningarna kommer att godkännas och kan inte heller garantera att godkända svenska patent kommer att utgöra ett fullgott kommersiellt skydd i framtiden. Om Bolaget tvingas försvara sina patenträttigheter mot en konkurrent kan detta medföra omfattande kostnader för CLS. Även vid ett för Bolaget positivt utfall i en eventuell tvist kan kostnaderna bli betydande för Bolaget. Det finns risker för att CLS patentportfölj inte utgör ett tillräckligt bra kommersiellt skydd framöver och det finns risker för att det kan komma att uppkomma tvister avseende immateriella rättigheter; risker som negativt kan komma att påverka Bolagets finansiella ställning.

Utvecklingskostnader

Bolaget befinner sig i en utvecklingsfas. Tids- och kostnadsaspekter för produktutveckling kan vara svåra att på förhand fastställa med exakthet. Detta medför en risk att en planerad produktutveckling blir mer kostnadskrävande än planerat.

Produktansvar

Beaktat den bransch som CLS verkar inom är det relevant att beakta produktansvar. Behandlingen har visat sig vara säker vid de behandlingar som har genomförts och Bolagets produkt skall dessutom ha förmåga att upptäcka om något icke önskvärt inträffar samt fatta beslut om att avbryta eller varna användare beroende på händelsens art. Det föreligger dock en risk eftersom det aldrig, i något sammanhang, till 100 % kan garanteras att tillbud inte kan inträffa eller att försäkringskydd till fullo kan täcka eventuella framtida rättsliga krav.

Aktier och teckningsoptioner

Kursvariationer

Kursvariationer kan uppkomma genom stora förändringar av köp- och säljvolymerna och behöver inte nödvändigtvis ha ett samband med CLS underliggande värde. Kursvariationerna kan påverka Bolagets aktiekurs negativt. Det finns inga garantier för att Bolaget kommer att gå med vinst, eller att aktierna ska stiga i värde.

Aktiens likviditet

CLS B-akties likviditet påverkar möjligheten att handla i aktien vid önskad tidpunkt. Det finns ingen garanti för att den som tecknar aktier i emissionen kommer att kunna köpa eller sälja aktier i den löpande handeln vid önskad tidpunkt om det vid den tidpunkten föreligger en låg likviditet i aktien.

Psykologiska faktorer

Aktiemarknaden i allmänhet och Bolagets aktie i synnerhet kan komma att påverkas av psykologiska faktorer. CLS aktie kan komma att påverkas på samma sätt som alla andra aktier som löpande handlas på olika listor. Psykologiska faktorer och dess effekter på aktiekursen är i många fall svåra att förutse och kan komma att påverka Bolagets aktiekurs negativt.

Marknadsplats

CLS B-aktie handlas på AktieTorget, som är ett värdepappersbolag under Finansinspektionens tillsyn. Aktier som är listade på AktieTorget omfattas inte av lika omfattande regelverk som de aktier som är upptagna till handel på reglerade marknader. AktieTorget har ett eget regelsystem, som är anpassat för mindre bolag och tillväxtbolag, för att främja ett gott investerarskydd. Som en följd av skillnader i de olika regelverkens omfattning, kan en placering i CLS B-aktier vara mer riskfylld än en placering i aktier som handlas på en reglerad marknad.

Aktieförsäljning från nuvarande aktieägare

Styrelsens ledamöter ser sina aktieinnehav som en långsiktig placering. Det finns dock inga lock-up avtal och det finns en risk för att större ägare avyttrar stora delar av eller hela sina innehav i Bolaget. I det fall det skulle ske i den löpande handeln på AktieTorget kan aktiekursen komma att påverkas negativt.

Erbjudandet/emissionen som beskrivs i detta prospekt

I det fall CLS aktiekurs skulle vika och under teckningstiden väsentligt understiga prissättningen i detta erbjudande finns det en risk att teckningsgraden såväl med som utan stöd av företrädesrätt kan komma att påverkas negativt. Bolaget har skriftligen avtalat om teckningsförbindelser och garantiteckning med ett antal olika parter (se avsnittet "Teckningsförbindelser och garantiteckning"). Teckningsförbindelser och garantiteckning har dock inte säkerställts via förhandstransaktion, bankgaranti eller liknande. I det fall en eller flera av de som lämnat teckningsförbindelse och/eller garantiteckningarna inte skulle fullgöra skriftligen avtalat åtagande skulle det negativt kunna påverka emissionsutfallet.

Aktiekursens påverkan på teckningsoptioner av serie TO 2B

Kursutveckling av CLS B-aktie bör komma att påverka till vilket pris den löpande handeln med teckningsoptioner som nyemitteras i emissionen som beskrivs i detta prospekt kommer att ske. En negativ kursutveckling avseende handeln med B-aktier kan komma att medföra negativa effekter på kursutvecklingen avseende teckningsoptioner av serie TO 2B. Eventuella störande händelser på marknaden, såsom exempelvis stora kursvariationer, vikande likviditet, omfattande aktieförsäljning från nuvarande aktieägare eller andra marknadsförhållanden, kan påverka aktiekursen negativt och således medföra negativa följd effekter på kursen för teckningsoptionerna. Det finns inga garantier för att handeln med teckningsoptioner kommer att ske inom ett visst prisintervall. En investerare kan förlora hela värdet av investeringen eller en del av detta beroende på omständigheterna.

Erbjudandet/emissionen som beskrivs i detta prospekt – vidhängande teckningsoptioner

I det fall aktiekursen inte utvecklas positivt och under teckningsoptionernas löptid väsentligt skulle understiga priset för att nyttja teckningsoptionerna (strike price) finns det en risk att nyttjandegraden, det vill säga hur stor andel av teckningsoptionerna som nyttjas, kan komma att påverkas negativt. Det finns inga garantier för att ett visst antal teckningsoptioner kommer att nyttjas och därmed föreligger en risk att Bolaget kan komma att tillföras mindre kapital än beräknat via teckningsoptionerna.

ORDLISTA

Ila-utrustning: Klassbeteckning på utrustning. Det finns fyra klasser I, IIa, IIb, III. Klass IIa och IIb kan antingen tredjepartsgranskas avseende konstruktionen eller CE-märkas i egen regi om man har ett certifierat ledningssystem för kvalitet.

IIb-utrustning: Klassbeteckning på utrustning. Se ovan.

CE-märkning: Möjliggör försäljning av produkt inom EU och ett antal andra länder, exempelvis Norge och Schweiz.

Centres of Excellence: Kliniker som är världsledande inom specifika områden.

Dubblade kretsar: Två separata uppsättningar av arrangemang som har samma uppgift i syfte att uppnå ökad säkerhet.

Eureka-projekt: Projekt som stöds av EU.

Firmware: Mjukvara som, till skillnad mot software, inte kan förändras.

Impedans: Elektriska ledningsegenskaper hos vävnad.

Impedansmätning: Mätning av elektriska ledningsegenskaper hos vävnad.

Key Opinion Leader: Ledande inom sitt område. CLS ska samverka med Key Opinion Leaders inom cancerområdet som utgör framtida ambassadörer för den fortsatta lanseringen av metoden.

Klinisk validering: Säkerställande av säkerhet, användbarhet och reproducerbarhet av det nya systemet.

Ledningssystem: Även benämnt kvalitetsledningssystem. Ett certifierat kvalitetsledningssystem möjliggör CE-märkning i egen regi.

Metastasering: När cancerceller sprider sig till andra organ i kroppen.

Myndighetskrav på medicinteknisk utrustning: Det finns nationella och internationella krav. I EU har en gemensam linje antagits; Medical Device Directive (MDD). I Europa får man sätta CE-märke på produkten och placera denna på marknaden om kraven i MDD är uppfyllda. Detta kan ske på olika vis beroende på hur produkten är klassad. Det finns fyra klasser I, IIa, IIb, III. I USA är det samma grundprinciper som gäller men en annan process. Där krävs FDA-godkännande. I bland annat Japan har man ett regelverk som är en korsning av MDD och FDA:s. CLS fokus ligger initialt på dokumentation i enlighet med MDD och att CE-märka produkten.

Preklinisk verifiering: Klarläggande av immunologiska effekter.

Prospektiva randomiserade studier: Jämförande studier mellan två likvärdiga grupper.

Radiofrekvensabladering: Värmeavdödande med högfrekvent lokaliserad ström.

Solid tumör: Avgränsad fast cancertumör.

Täckningsbidrag: Överskott efter direkta kostnader.

US-provisional: Preliminär patentansökan i USA.

Vävnadspreparationer: Mald lever respektive malt kött.

VD HAR ORDET

Cancer är idag ett allvarligt hälsoproblem med stora samhällsekonomiska konsekvenser. Bara i Sverige får mer än 50 000 personer varje år diagnosen cancer och drygt hälften dör i sin cancersjukdom. Nya metoder för att behandla cancer är under utveckling, men såvitt vi känner till finns fortfarande ingen metod på marknaden som skapar immunologiskt försvar mot att cancer kommer tillbaka.

Styrelseledamot och professor Karl-Göran Tranberg har drivit utvecklingen för att kunna lansera en produkt för värmebehandling av tumörer sedan tidigt 1990-tal. Vi har hittills använt olika laboratorieanläggningar i forsknings syfte, varav den senaste produkten nu utvecklas och anpassas för rutinmässig användning på sjukhus och kliniker världen över. Utveckling av metoder för cancerbehandling tar lång tid, men vi anser oss nu vara nära att kunna lansera en produkt som inte bara behandlar tumören, utan även ger ett immunologiskt skydd mot att tumören ska komma tillbaka. Dessutom möjliggör behandlingen att andra tumörer och metastaser i kroppen kan besegras. Man kan säga att behandlingen "vaccinerar" mot cancer. Jag förstår att detta nästan kan låta för bra för att vara sant, men vi är orubbliga i tron på vår metod.

Vi har i djurförsök med laboratorieutrustning visat att ILT ger ökat immunförsvar, minskad tumörväxt och förlängd överlevnad på experimentdjur med cancer i levern [1]. Dessutom har vi redan behandlat 72 patienter med lovande resultat. Bland dessa hade vi förmånen att kunna hjälpa en patient med två tumörer. Vår behandling dödade inte bara den behandlade tumören, utan föranledde också att den andra besegrades; ett kvitto på den immunologiska effekten i människa, vilken också har visats i djur.

Vår metod behandlar inte enbart tumören utan karaktäriseras även av att den är skonsam för patienten och samhällsekonomisk gynnsam, då det i många fall inte krävs någon efterbehandling. Behandlade patienter kan snabbt återgå till ett normalt liv och behöver inte ta långa uppehåll från arbete eller studier. Kundnyttan och samhällsnyttan är oerhört tydlig.

Vår metod är ämnad för behandling av tumörer i solida organ, exempelvis lever, lunga och bröst. Majoriteten av alla cancertumörer är belägna just i solida organ och globalt sett uppskattas det totala antalet patienter som kan behandlas med vår produkt till cirka 5,6 miljoner per år. Det krävs alltså endast att ett procentuellt begränsat antal patienter behandlas för att skapa betydande intäkter.

Utvecklingen har tagit lite längre tid än beräknat. Men jag är stolt över att vi nu lyckats ta fram vår behandlingsenhet från "dörrstorlek till en laptop" – vilket gör den säljbar – och att vi har en fiber som är väl fungerande för vår metod. Detta är stora steg framåt för vår metod. INTERmedic SA i Barcelona, en av stor tillverkare av medicinsk laserutrustning i Europa, producerar fem enheter som placeras på fem "Centres of Excellence" i Europa under tredje kvartalet 2012 där utrustningen ska utvärderas på patienter. Detta är det första steget i marknadsintroduktionen av vår maskin. För att finansiera de sista stegen innan marknadsintroduktion har vi beslutat att genomföra en företrädesemission. Vi har sett det som angeläget att genomföra en riktad emission till strategiska partners och ge möjligheten för de aktieägare som varit med under resans gång att kunna satsa när vi nu närmar oss vår marknadsintroduktion. Den riktade emissionen tecknas av LMK Ventures AB, en stark finansiell partner vilket är en viktig faktor för oss i detta läge. Vi har dessutom tecknat ett Letter of Intent med InterMEDIC SA, vår spanska partner och tillverkare av behandlingsenheten, som jag är glad att få med som ägare i vårt företag.

Vi bedömer att nästa steg blir ett strategiskt samarbete med en marknadsinriktad partner. Med Karl-Göran Tranberg, Key Opinion Leader inom sitt område och en av landets ledande kirurger, i spetsen kommer vi i styrelsen och ledningen med kompletterande kunskaper, erfarenheter och kontaktnät målmedvetet att fortsätta vårt arbete för att kunna inleda produktlanseringen under tredje kvartalet 2012 och en produktlansering på nya marknader mot slutet av 2012. Jag bjuder härmed in Dig att bidra i vårt arbete att förbättra cancerbehandling världen över.

Lars-Erik Eriksson
VD, Clinical Laserthermia Systems AB (publ)

[1] Se referens 1-15 i avsnittet "Referenser" avseende publicerad dokumentation av resultat i djurförsök.



INBJUDAN TILL TECKNING AV UNITS

Vid styrelsesammanträde i Clinical Laserthermia Systems AB (publ) den 10 januari 2012 beslutade styrelsen – med stöd av bemyndigande från extra bolagsstämma den 4 januari 2012 – om en emission med företrädesrätt för befintliga aktieägare om högst 1 694 600 B-aktier och 847 300 teckningsoptioner av serie TO 2B. Teckning skall ske i units.

Under förutsättning av att emissionen blir fulltecknad tillförs Bolaget initialt cirka 8,1 MSEK före emissionskostnader. I det fall emissionen blir fulltecknad och samtliga vidhängande teckningsoptioner nyttjas tillförs CLS ytterligare cirka 6,1 MSEK före emissionskostnader; totalt cirka 14,2 MSEK. Under förutsättning att emissionen blir fulltecknad och att samtliga vidhängande teckningsoptioner nyttjas beräknas de totala emissionskostnaderna uppgå till cirka 946 000 SEK. Härutöver tillkommer 275 500 SEK hänförligt till ersättning för garantiteckning.

Härmed inbjuds Ni, i enlighet med villkoren i detta prospekt, till att teckna units i Clinical Laserthermia Systems AB (publ) till en kurs av 9,60 SEK per unit, dvs. 4,80 SEK per B-aktie och teckningsoptionerna emitteras vederlagsfritt.

Ansvar

Styrelsen för CLS är ansvarig för innehållet i detta prospekt. Nedan angivna personer försäkrar härmed gemensamt som styrelse att de vidtagit alla rimliga försiktighetsåtgärder för att säkerställa att uppgifterna i prospektet, såvitt de vet, överensstämmer med faktiska förhållanden och att ingenting är utelämnat som skulle kunna påverka dess innebörd.

Lund, den 11 januari 2012

Styrelsen i Clinical Laserthermia Systems AB (publ)

Magnus Bolmsjö	Styrelseordförande
Lars-Erik Eriksson	Styrelseledamot och VD
Åsa Blidegård	Styrelseledamot
Hans von Celsing	Styrelseledamot
Kjell Ivarsson	Styrelseledamot
Karl-Göran Tranberg	Styrelseledamot

BAKGRUND OCH HISTORIK

Bara i Sverige får mer än 50 000 personer varje år diagnosen cancer och drygt hälften dör i sin cancersjukdom. Majoriteten av cancertumörer utgörs av tumörer i solida organ, exempelvis lever, lunga och bröst. Nya metoder för att behandla cancer utvecklas kontinuerligt, men ingen kirurgisk behandling, eller annan lokalt tumördestruerande behandling, kan enligt styrelsens bedömning ta hand om eventuellt kvarvarande tumör.

Genom att följa upp patienter som behandlats med laser insåg professor Karl-Göran Tranberg att värme från laserljus kan stimulera immunförsvaret mot cancer. Han har forskat inom området i cirka 20 år och har tagit fram en behandlingsmetod som benämns ILT.

Immunostimulating Laser Thermotherapy (ILT)

Mycket förenklat kan man beskriva det som att en eller flera optiska laserfibrer förs in i eller sätts utanför en tumör. Laserstrålar värmer mycket skonsamt och kontrollerat upp tumören så att den dör. Ur cellerna i tumören läcker antigener ut och aktiverar kroppens immunförsvaret, som sedan lär sig att attackera tumör som är spridd till andra delar av kroppen (metastaser) och eventuellt kvarvarande tumör på platsen för behandlingen. På detta sätt blir den behandlade patienten "vaccinerad" mot cancer under behandlingen. CLS står nu inför att etablera en produkt som möjliggör en effektiv, säker och patientvänlig cancerbehandling som kan utföras på sjukhus världen över.

Ett antal lyckade försök har genomförts med laboratorieutrustning på olika vävnader från djur samt på levande djur och människor. I djurförsök har det visats att ILT ger ökat immunförsvaret, minskad tumörväxt och förlängd överlevnad på experimentdjur med cancer i levern. Metoden har dessutom provats på 72 patienter med lovande resultat. I slutet av 2011 inleddes tester på levande vävnad i syfte att kontrollera utrustningen. Snarast därefter kommer pilottester på cirka 20 patienter att genomföras. Parallellt har CLS arbetat vidare med studier avseende den immunologiska effekten av CLS metod.

CLS avser att generera intäkter genom försäljning av en patientdel avsedd för engångsbruk samt genom service och support. Bolagets ledning och styrelsemedlemmar har värdefull kunskap, betydande erfarenheter och breda kontaktnät, vilket främjar möjligheterna för en framgångsrik produktlansering.

Marknad

ILT-metoden kan användas för i stort sett alla solida tumörer och den potentiella marknaden är därför betydande. Exempel på tumörer som är lämpliga att behandla är de som finns i lever, bröst, lunga, prostata, njure och bukspottkörtel. Lungcancer är världens vanligaste form av cancer med cirka 1,2 miljoner nya fall per år. Bröstcancer är näst vanligast med omkring en miljon nya fall per år. Även levercancer (0,56 miljoner/år) och prostatacancer (0,52 miljoner/år) är vanligt förekommande. Bukspottkörtelcancer är en vanlig orsak till död i cancer och denna indikation drabbar årligen cirka 200 000 personer runt om i världen. Globalt sett uppskattas det totala antalet patienter som kan behandlas med ILT till cirka 5,6 miljoner per år för samtliga relevanta tumörtyper. Bolagets övergripande målsättning är att efter produktlansering successivt öka antalet behandlade patienter per år för att inom en tioårsperiod årligen behandla 5-8 % av de behandlingsbara patienterna.

Sammanfattningsvis finns, enligt styrelsens bedömning, en enorm patientnytta med CLS produkt, som både är skonsam för patienten och som framkallar ett immunologiskt försvar. Således kan produkten även tillföra värden ur andra perspektiv; exempelvis för samhälle, sjukvård och försäkringsbolag.



Strategisk plan – lansering inleds i Sverige

Bolaget har fastlagt en strategisk plan för att erhålla produktcertifiering under andra kvartalet 2012 i enlighet med gällande direktiv (CE-märkning) som ger möjlighet att marknadsföra produkten inom EU.

Under 2011 tecknades ett Letter of Intent med INTERmedic SA i Barcelona, en av Europas större tillverkare av medicinsk laserutrustning. Samarbetet innebär att INTERmedic SA med utgångspunkt i den av CLS framtagna prototypen, nu arbetar med att utveckla behandlingsenheten för behandling av cancerpatienter enligt ILT-metoden som säkerställer att behandlingen genomförs på ett korrekt och effektivt sätt. INTERmedic SA skall producera fem enheter, vilka bedöms kunna placeras på fem "Centres of Excellence" i Europa under tredje kvartalet 2012 där utrustningen skall utvärderas på patienter. Detta är det första steget i marknadsintroduktionen av ILT-metoden. CLS kommer här att samverka med Key Opinion Leaders inom cancerområdet som skall utgöra framtida ambassadörer för den fortsatta lanseringen av metoden. CLS studerar center i olika länder tillsammans med Exportrådet och kommer att utse de Centres of Excellence och Key Opinion Leaders som anses vara mest lämpliga. Ett slutligt avtal med INTERmedic SA bedöms vara på plats inom kort. Om samarbetet faller väl ut är planen att INTERmedic SA skall vara CLS producent av behandlingsenheten i framtiden.

CLS bedömer att produkten är redo för bred lansering mot slutet av 2012, med fokus på patienter med tumör i bröst, lever och bukspottkörtel.

MOTIV FÖR EMISSION

Rörelsekapital

Det befintliga rörelsekapitalet är enligt styrelsens bedömning inte tillräckligt för de aktuella behoven under åtminstone 12 månader framåt i tiden räknat från dateringen av detta prospekt. Underskottet uppgår till 10 MSEK. Rörelsekapitalbehov bedöms uppkomma i mars 2012. För att tillföra Bolaget rörelsekapital genomför Bolaget nu en emission som tillför Bolaget initialt cirka 8,1 MSEK samt ytterligare cirka 6,1 MSEK vid fullt nyttjande av teckningsoptioner, totalt cirka 14,2 MSEK före emissionskostnader. CLS genomför även en riktad emission till LMK Ventures AB som tillför Bolaget cirka 2 MSEK. För att CLS skall tillföras tillräckligt med rörelsekapital för att Bolaget skall kunna driva den löpande verksamheten i önskvärd takt i minst 12 månader framåt krävs det att CLS tillförs åtminstone 10 MSEK, vilket innebär att det – om företrädesemissionen inte skulle bli fulltecknad – fordras en hög konverteringsgrad av teckningsoptioner för att genomföra Bolagets planer denna period. Alternativt kommer CLS att anpassa sig efter vilka medel Bolaget förfogar över och fokusera på att färdigställa de aktuella fem maskinerna för att få ut dessa på marknaden, vilket innebär att exempelvis prekliniska studier kommer att minska i omfattning.

Emissionslikvidens användande:

B-aktier - 8,1 MSEK

1. Emissionskostnader cirka 0,6 MSEK
2. Ersättning till garantier cirka 0,276 MSEK
3. Tillverkning av fem maskiner cirka 2 MSEK
4. Driftskostnader cirka 3,3 MSEK
5. Kostnad för utveckling av behandlingsfiber som leder laserljuset cirka 0,5 MSEK
6. Prekliniska studier cirka 1,5 MSEK

Teckningsoptioner - 6,1 MSEK

1. Emissionskostnader cirka 0,4 MSEK
2. Tillverkning av fem maskiner cirka 2 MSEK
3. Driftskostnader cirka 1,5 MSEK
4. Kostnad för utveckling av behandlingsfiber som leder laserljuset cirka 0,5 MSEK
5. Prekliniska studier cirka 0,5 MSEK
6. Utveckling av färdig behandlingssond mellan patient och maskin cirka 1 MSEK

Framtidsplaner i korthet

Q1 2012	Nu aktuell företrädesemission.
I början av 2012	Pilotstudier på 20 patienter.
Q2 2012	CE-märkning av maskinen.
Q3 2012	Fem enheter placeras på fem "Centres of Excellence" där utrustningen utvärderas på patienter. Detta är att betrakta som Bolagets marknadspenetration.
Q4 2012	Lansering på ytterligare marknader.
2014	CLS uppnår break-even.

Framtida möjligheter

I nuläget är fokus riktat mot patienter med tumör i bröst och bukspottkörtel. Styrelsen bedömer att likviden från aktuell emission, förutsatt fulltecknad emission, är tillräcklig för att genomföra kommunicerade planer fram till 2014. Bolaget har sedan för avsikt att stegvis bredda marknadsbearbetningen till såväl andra geografiska områden som andra typer av tumörer. CLS har redan inlett arbetet med att finna en eller flera internationella strategiska partners, för att ytterligare kunna öka takten i marknads lanseringen.

Prissättning av units

Styrelsen i CLS har fastställt kursen i denna företrädesemission med beaktande av Bolagets genomsnittliga volymvägda kurs på AktieTorget de senaste 20 handelsdagarna innan emissionsbeslutet med viss procentuell rabatt och hänsyn till utspädningseffekt.



CLS B-aktie listad på AktieTorget

CLS B-aktie är sedan den 16 april 2009 listad på AktieTorget, vilket möjliggör en löpande handel i aktien. Den som vill köpa och/eller sälja aktier i CLS kan göra detta via sin vanliga bank eller fondkommissionär. AktieTorget är ett värdepappersbolag under Finansinspektionens tillsyn och driver en handelsplattform som benämns MTF (Multilateral Trading Facility).

B-aktiens påverkan på teckningsoptioner av serie TO 2B

Kursutveckling av CLS B-aktie bör komma att påverka till vilket pris den löpande handeln med teckningsoptioner som nyemitteras i emissionen som beskrivs i detta prospekt kommer att ske. En positiv såväl som negativ kursutveckling avseende handeln med B-aktier kan komma att medföra positiva eller negativa effekter på kursutvecklingen avseende teckningsoptioner. Eventuella händelser på marknaden, såsom exempelvis stora kursvariationer, vikande likviditet, omfattande aktieförsäljning från nuvarande aktieägare, positiva nyheter via pressmeddelande eller andra marknadsförhållanden, kan påverka aktiekursen och således medföra följd effekter på kursen för teckningsoptionerna. En investerare kan förlora hela värdet av investeringen eller en del av detta beroende på omständigheterna.

I det fall aktiekursen inte utvecklas positivt och under teckningsoptionernas löptid väsentligt skulle understiga priset för att nyttja teckningsoptionerna (strike price) finns det en risk att nyttjandegraden, det vill säga hur stor andel av teckningsoptionerna som nyttjas, kan komma att påverkas negativt. Det finns inga garantier för att ett visst antal teckningsoptioner kommer att nyttjas och det går inte på förhand att förutsäga hur mycket kapital som teckningsoptionerna kommer att tillföra Bolaget.

VILLKOR OCH ANVISNINGAR

Erbjudandet

Styrelsen i Clinical Laserthermia Systems AB (publ) beslutade den 10 januari 2012, med stöd av bemyndigande från extra bolagsstämma den 4 januari 2012, om en emission med företrädesrätt för befintliga aktieägare om högst 1 694 600 B-aktier och 847 300 teckningsoptioner av serie TO 2B. Emissionskursen per unit är 9,60 SEK, dvs 4,80 SEK per B-aktie och teckningsoptionerna emitteras vederlagsfritt. Även allmänheten ges rätt att teckna B-aktier och teckningsoptioner i emissionen. Nedan anges villkor och anvisningar för erbjudandet.

Företrädesrätt till teckning

De som på avstämningsdagen den 20 januari 2012 är registrerade som aktieägare i Clinical Laserthermia Systems AB äger företrädesrätt att teckna B-aktier och teckningsoptioner. För varje befintlig aktie, oavsett serie, erhålls en (1) uniträtt. Innehav av tretton (13) uniträtter berättigar till teckning av en (1) unit. En (1) unit består av två (2) nya B-aktier och en (1) vederlagsfri teckningsoption av serie TO 2B berättigande till teckning av vardera en (1) ny B-aktie i Bolaget.

Avstämningsdag

Avstämningsdag hos Euroclear Sweden AB ("Euroclear Sweden") för fastställande av vem som skall erhålla uniträtter i emissionen är den 20 januari 2012. Sista dag för handel i Bolagets aktie inklusive rätt att erhålla uniträtter är den 17 januari 2012 och första dag exklusive rätt att erhålla uniträtter är den 18 januari 2012.

Uniträtter

Aktieägares företrädesrätt utövas med stöd av uniträtter. Den som är registrerad som aktieägare på avstämningsdagen den 20 januari 2012 erhåller en (1) uniträtt för varje befintlig aktie, oavsett serie. För teckning av en (1) unit erfordras tretton (13) uniträtter.

För att inte värdet på erhållna uniträtter skall gå förlorade måste aktieägaren antingen teckna units med stöd av uniträtter i Clinical Laserthermia Systems AB senast den 8 februari 2012 eller sälja uniträtterna senast den 3 februari 2012.

Handel med uniträtter

Handel med uniträtter kommer att ske på AktieTorget under perioden 25 januari – 3 februari 2012.

Teckningskurs

Teckningskursen uppgår till 9,60 SEK per unit, dvs. 4,80 SEK per B-aktie. Courtage utgår ej.

Information till direktregistrerade aktieägare

De som på avstämningsdagen är registrerade i den av Euroclear Sweden för Bolagets räkning förda aktieboken erhåller förtryckt emissionsredovisning med bifogad inbetalningsavi samt folder innehållande en sammanfattning av villkor för emissionen och hänvisning till fullständigt prospekt. Av den förtryckta emissionsredovisningen framgår bland annat antalet erhållna uniträtter och det hela antalet units som kan tecknas.

Den som är upptagen i den i anslutning till aktieboken förda förteckningen över panthavare m.fl. erhåller inte någon emissionsredovisning utan underrättas separat. Någon separat VP-avi som redovisar registrering av uniträtter på aktieägares VP-konto kommer ej att skickas ut.

Information till förvaltarregistrerade aktieägare

Aktieägare vars innehav är förvaltarregistrerat hos bank eller annan förvaltare erhåller varken emissionsredovisning eller särskild anmälningsedel, dock utsändes folder innehållande en sammanfattning av villkor för emissionen och hänvisning till fullständigt prospekt. Teckning och betalning ska ske i enlighet med instruktioner från respektive bank eller fondkommissionär.

Teckningstid

Teckning av units ska ske på nedan angivet sätt under perioden från och med den 25 januari – 8 februari 2012.

Observera att teckning av units ska ske senast kl. 15.00 den 8 februari 2012. Efter teckningstidens utgång blir outnyttjade uniträtter ogiltiga och saknar därmed värde. Outnyttjade uniträtter kommer därefter, utan avisering från Euroclear Sweden, att avregistreras från aktieägarens VP-konto.

Styrelsen för Clinical Laserthermia Systems AB äger rätt att förlänga den tid under vilken anmälan om teckning och betalning kan ske. Meddelande om detta kommer i så fall att ske senast den 8 februari 2012. Styrelsen i Clinical Laserthermia Systems AB har inte förbehållit sig rätten att dra in erbjudandet permanent eller tillfälligt. Det är inte heller möjligt att dra tillbaka erbjudandet efter det att handel med värdepappren inletts.

Teckning och betalning med stöd av uniträtter

Anmälan om teckning med stöd av uniträtter skall ske genom samtidig kontant betalning senast kl. 15.00 den 8 februari 2012. Observera att det kan ta upp till tre bankdagar för betalningen att nå mottagarkontot. Anmälningssedlar som sänds med post bör därför avsändas i god tid före sista teckningsdagen. Kontant betalning med företrädesrätt utgör även fullmakt för emissionsinstitutet att underteckna teckningslista avseende den del av uniten som utgörs av teckningsoptioner. Teckning och betalning skall ske i enlighet med något av nedanstående alternativ:

1. Förtryckt inbetalningsavi från Euroclear Sweden

I det fall samtliga på avstämningsdagen erhållna uniträtter utnyttjas för teckning av units skall den förtryckta inbetalningsavin från Euroclear Sweden användas som underlag för anmälan om teckning genom betalning. Den särskilda anmälningssedeln I skall därmed inte användas. Inga tillägg eller ändringar får göras i den på inbetalningsavin förtryckta texten. Anmälan är bindande.

2. Särskild anmälningssedel I

I det fall uniträtter förvärvas eller avyttras eller om aktieägaren av andra skäl avser att utnyttja ett annat antal uniträtter än vad som framgår av den förtryckta inbetalningsavin från Euroclear Sweden, skall särskild anmälningssedel I användas. Anmälan om teckning genom betalning skall ske i enlighet med de instruktioner som anges på den särskilda anmälningssedeln I. Den förtryckta inbetalningsavin från Euroclear Sweden skall därmed inte användas. Särskild anmälningssedel I kan beställas från Sedermera Fondkommission AB via telefon eller e-post.

Särskild anmälningssedel I skall vara Sedermera Fondkommission AB tillhanda senast kl. 15.00 den 8 februari 2012. Endast en anmälningssedel per tecknare kommer att beaktas. Vid flera inlämnade anmälningssedlar gäller den senast inkomna. Ofullständigt eller felaktigt ifyllt särskild anmälningssedel I kan komma att lämnas utan avseende. Anmälan är bindande. I det fall ett för stort belopp betalas in av en tecknare kommer Clinical Laserthermia Systems AB att ombesörja att överskjutande belopp återbetalas.

Ifylld särskild anmälningssedel skickas till eller lämnas till:

Sedermera Fondkommission AB	Fax:	+46 (0)431 - 47 17 21
Emissionstjänster	E-post:	nyemission@sedermera.se
Importgatan 4		
SE-262 73 Ängelholm		

Teckning utan stöd av uniträtter

För det fall inte samtliga units tecknas med företrädesrätt enligt ovan skall styrelsen, inom ramen för emissionens högsta belopp, besluta om tilldelning av units till annan som tecknat units utan stöd av företrädesrätt samt besluta hur fördelning mellan tecknare därvid skall ske.

I första hand skall tilldelning av units som tecknats utan stöd av uniträtter ske till sådana tecknare som även tecknat units med stöd av uniträtter, oavsett om tecknaren var aktieägare på avstämningsdagen eller inte, och för det fall att tilldelning till dessa inte kan ske fullt ut, skall tilldelning ske pro rata i förhållande till det antal uniträtter som utnyttjats för teckning av units och, i den mån detta inte kan ske, genom lottning.

I andra hand skall tilldelning av units som tecknats utan stöd av uniträtter ske till andra som tecknat utan stöd av uniträtter, och för det fall att tilldelning till dessa inte kan ske fullt ut skall tilldelning ske pro rata i förhållande till det antal units som var och en tecknat och, i den mån detta inte kan ske, genom lottnings.

I tredje hand skall tilldelning av units som tecknats utan stöd av uniträtter ske till emissionsgaranterna i förhållande till storleken av de ställda garantiåtagandena, och i den mån detta inte kan ske, genom lottnings.

Teckning av units utan företräde skall ske under samma period som teckning av units med företrädesrätt, det vill säga från och med den 25 januari – 8 februari 2012. Anmälan om teckning utan stöd av uniträtter skall göras på avsedd särskild anmälningsedel II. Sådan anmälningsedel kan erhållas från Sedermera Fondkommission AB på ovanstående adress, hemsida eller telefonnummer, på Bolagets hemsida (www.clinicallaser.se) eller på AktieTorgets hemsida (www.aktietorget.se).

Ifylld anmälningsedel skall vara Sedermera Fondkommission AB tillhanda på ovanstående adress, fax eller e-post senast kl. 15.00 den 8 februari 2012. Endast en anmälningsedel per tecknare kommer att beaktas. Vid flera inlämnade anmälningsedlar gäller den senast inkomna. Ofullständigt eller felaktigt ifylld anmälningsedel kan komma att lämnas utan avseende. Anmälan är bindande. I det fall ett för stort belopp betalas in av en tecknare kommer Clinical Laserthermia Systems AB att ombesörja att överskjutande belopp återbetalas.

Besked om eventuell tilldelning lämnas genom utskick av avräkningsnota och betalning skall ske i enlighet med anvisningarna på denna. Avräkningsnotor är beräknade att skickas ut snarast efter avslutad teckningstid och betalning skall ske senast fyra bankdagar därefter. De som inte tilldelats några units får inget meddelande.

Aktieägare bosatta utanför Sverige

Aktieägare som är bosatta utanför Sverige och som äger rätt att teckna units i emissionen kan vända sig till Sedermera Fondkommission AB på ovanstående telefonnummer för information om teckning och betalning.

Observera att erbjudandet enligt detta prospekt inte riktar sig till personer som är bosatta i USA, Kanada, Nya Zeeland, Sydafrika, Japan, Australien eller andra länder där deltagande förutsätter ytterligare prospekt, registrering eller andra åtgärder än de som följer av svensk rätt.

Betalning från utlandet skall erläggas till Sedermera Fondkommission AB:s bankkonto hos Swedbank:

BIC: SWEDSESS

IBAN nr: SE78 8000 0816 9591 4651 2679

Betald tecknad unit (BTU)

Teckning genom betalning registreras hos Euroclear Sweden så snart detta kan ske, vilket normalt innebär upp till tre bankdagar efter betalning. Därefter erhåller tecknare en VP-avi med bekräftelse att inbokning av betalda tecknade units (BTU) har skett på tecknarens VP-konto. Aktieägare som har sitt innehav förvaltarregistrerat via depå hos bank eller fondkommissionär delges information från respektive förvaltare.

Handel med BTU

Handel med BTU kommer att ske på AktieTorget från och med den 25 januari 2012 fram till dess att Bolagsverket har registrerat emissionen. Denna registrering beräknas ske i slutet av februari 2012.

Leverans av B-aktier och teckningsoptioner

BTU kommer att ersättas av B-aktier och teckningsoptioner så snart emissionen har registrerats av Bolagsverket. Efter denna registrering kommer BTU att bokas ut från respektive VP-konto och ersättas av B-aktier och teckningsoptioner utan särskild avisering. I samband med detta beräknas de nyemitterade B-aktierna och teckningsoptionerna bli föremål för handel på AktieTorget.



Rätt till utdelning

Vinstutdelning för de nya B-aktierna skall utgå på den avstämningsdag för utdelning som infaller efter B-aktiens registrering i den av Euroclear Sweden AB förda aktieboken. B-aktier som utgivits efter nyttjande av teckningsoption av serie TO 2B medför rätt till vinstutdelning på den avstämningsdag för utdelning som infaller efter B-aktiens registrering i aktieboken.

Emissionsresultatets offentliggörande

Utfallet av emissionen kommer att offentliggöras genom ett pressmeddelande på Bolagets och AktieTorgets respektive hemsida, vilket beräknas ske under vecka 7, 2012.

Utfall avseende slutgiltigt nyttjandegrad för teckningsoptioner TO 2B beräknas ske vecka 49, 2012 genom pressmeddelande på Bolagets och AktieTorgets respektive hemsida.

Handel med aktier och teckningsoptioner

Bolagets B-aktie är upptagen till handel på AktieTorget. B-aktien handlas under kortnamnet CLS B och ISIN-kod SE0002756130. De nyemitterade B-aktierna kommer att bli föremål för handel på AktieTorget. En handelspost omfattar en (1) B-aktie.

Bolaget har ansökt om att de nyemitterade teckningsoptionerna av serie TO 2B ska bli föremål för handel på AktieTorget. Detta beräknas ske den 8 mars 2012. ISIN-kod för teckningsoption av serie TO 2B är SE0004390375.

Emissionsinstitut

Sedermera Fondkommission AB agerar emissionsinstitut med anledning av aktuell företrädesemission samt i samband med emission av B-aktier genom teckning med stöd av teckningsoptioner TO 2B.

Villkor för teckningsoptioner TO 2B

Innehav av en (1) teckningsoption TO 2B berättigar till teckning av en (1) nyemitterad B-aktie till en kurs om 7,20 SEK. Teckning av B-aktier med stöd av teckningsoptioner kan äga rum från och med 8 mars 2012 till och med 28 november 2012. Detta skall ske genom samtidig kontant betalning senast den 28 november 2012.

Möjligheten till konvertering av teckningsoptioner till B-aktier ges vid tre tillfällen, dels vid teckning och betalning senast klockan 15.00 den 30 maj 2012, dels vid teckning och betalning senast klockan 15.00 den 29 augusti 2012 samt dels vid teckning och betalning senast klockan 15.00 den 28 november 2012. B-aktier bokas ut tidigast 15 dagar därefter.

Anmälningssedel och instruktion för betalning kommer att finnas tillgänglig på Bolagets hemsida (www.clinicallaser.se) samt på Sedermera Fondkommission AB:s hemsida (www.sedermera.se) från och med den 8 mars 2012.

Notera att de teckningsoptioner TO 2B som inte nyttjas eller avyttras senast den 28 november 2012 förfaller och kommer att rensas från VP-konto eller depå.

Eventuell omräkning av teckningskurs och teckningsberättigande

Teckningskursen respektive det antal B-aktier i Bolaget som teckningsoptionerna berättigar till teckning av kan komma att omräknas vid exempelvis fondemission eller nyemission. I det fall omräkning kommer att aktualiseras kommer Bolaget att via pressmeddelande offentliggöra mer information om detta på Bolagets och AktieTorgets respektive hemsida (www.clinicallaser.se) och (www.aktietorget.se).

Frågor med anledning av emissionen kan ställas till:

Clinical Laserthermia Systems AB (publ)	Sedermera Fondkommission AB
Tel: +46 (0)70 – 548 84 23	Tel: +46 (0)431 – 47 17 00
E-post: info@clinicallaser.se	E-post: nyemission@sedermera.se

Prospekt finns tillgängligt via Bolagets hemsida (www.clinicallaser.se), AktieTorgets hemsida (www.aktietorget.se) samt Sedermera Fondkommission AB:s hemsida (www.sedermera.se).

Prospektet kan även erhållas kostnadsfritt från Clinical Laserthermia Systems AB (publ).

TECKNINGSFÖRBINDELSER OCH GARANTITECKNING

CLS har i januari 2012 erhållit teckningsförbindelser om cirka 1 890 000 SEK och garantiteckning om 2 755 000 SEK.

Teckningsförbindelser

LMK Ventures AB

LMK Ventures AB (med adress Stortorget 6, 222 23 Lund) har per den 10 januari 2012 lämnat en skriftlig teckningsförbindelse om 21,99 % av emissionsvolymen, motsvarande cirka 1 789 000 SEK. Ingen premieersättning utgår för detta åtagande. Teckningsförbindelsen har inte säkerställts via förhandstransaktion eller bankgaranti. LMK Ventures AB äger inga aktier i CLS. Lars-Erik Eriksson och Karl-Göran Tranberg överlåter via bolag vederlagsfritt uniträtter till LMK Ventures AB för aktuell teckningsförbindelse.

KG Tranberg Medical AB

Karl-Göran Tranberg har via KG Tranberg Medical AB (med adress Pistolvägen 9, 226 49 Lund) per den 9 januari 2011 lämnat en skriftlig teckningsförbindelse om 1,25 % av emissionsvolymen, motsvarande cirka 102 000 SEK. Ingen premieersättning utgår för detta åtagande. Teckningsförbindelsen har inte säkerställts via förhandstransaktion eller bankgaranti.

Garantiavtal

Namn:	Adress:	Garantiteckning (SEK):	Äger sedan tidigare (antal aktier):
ElinQ Holding AB	Orkestervägen 8, 224 72 Lund	500 000	0
Falvir International Ltd	Villa 3, 45 Koumashon Street, 8560 Peyia Cypern	500 000	0
Sedermera Fondkommission AB	Importgatan 4, 262 73 Ängelholm	500 000	7 722
Gerhard Dal	Björkvallavägen 2A, 194 77 Upplands Väsby	300 000	0
Sarsaparill AB	C/o Nilsson, Kummelgatan 8, 253 60 Ramlösa	250 000	0
Griffon Holdings Limited	c/o Anes Väg 5, 237 31 Bjärred	200 000	0
Svante Larsson	Sörfors 625, 905 88 Umeå	200 000	0
Kent Eklund	Tallvägen 11, 790 15 Sundborn	125 000	0
Advokatfirman Pär Broomé AB	Drottninggatan 7, 252 21 Helsingborg	100 000	5 493
Mikael Nyström	Starstigen 135, 182 70 Stocksund	80 000	0
Totalt:		2 755 000	

För garantiåtagande utgår ersättning om 10 procent. Garantitåganden är skriftligen avtalat per den 10 januari 2012 men har inte säkerställts via förhandstransaktion eller bankgaranti. Garantiavtalen nyttjas för att teckna det antal units i emissionen som erfordras för att emissionen ska bli fulltecknad, dock högst garantibeloppet.



CLINICAL LASERTHERMIA SYSTEMS AB (PUBL)

Verksamhet

Clinical Laserthermia Systems AB (publ) driver verksamheten från Lund, med kontor på Biomedical Center Lund Life Science, med dess tillgängliga resurser. Bolaget utvecklar och kommer att marknadsföra en produkt för behandling av solida concertumörer. Styrelsen i Bolaget bedömer att marknadsintroduktion kan påbörjas under tredje kvartalet 2012 och har hittills inte bedrivit någon försäljning. Produkten bygger på Immunostimulating Laser Thermotherapy (ILT), en metod som enligt styrelsens bedömning karaktäriseras av följande:

- Dödar concertumörer;
- är skonsammare för patienten än vanlig kirurgi;
- framkallar ett immunologiskt försvar mot behandlad tumör och mot eventuellt kvarvarande tumörer som är belägna både nära och långt ifrån den behandlade tumören;
- är kostnadseffektiv och säker.

Bolagsstruktur

Clinical Laserthermia Systems AB (publ) har inga dotterbolag och ingår inte i någon koncern.

Bolagsinfo

Firmanamn	Clinical Laserthermia Systems AB (publ)
Kortnamn/handelsbeteckning	CLS B
Säte och hemvist	Skåne län, Lund kommun
Organisationsnummer	556705-8903
Datum för bolagsbildning	2006-03-29
Datum när bolag startade sin verksamhet	2006-06-19
Land för bolagsbildning	Sverige
Juridisk form	Publikt aktiebolag
Lagstiftning	Svensk rätt och svenska aktiebolagslagen
Adress	BMC D10, 221 84 Lund
Telefon	070-548 84 23
Hemsida	www.clinicallaser.se
Aktieinnehav	Inga

Affärsidé

Clinical Laserthermia Systems AB skall utveckla och marknadsföra en säker, skonsam, kostnadseffektiv och kliniskt prövad metod för behandling av solida concertumörer.

Affärsmodell

Bolagets produkt består huvudsakligen av två delar; en behandlingsenhet och en patientdel av engångskaraktär. Behandlingsenheten är planerad att säljas med lågt täckningsbidrag för att underlätta marknadspenetrationen genom en begränsad initial investering för sjukhus och kliniker. Som ett komplement kan behandlingsenheten placeras ut till ett väsentligt rabatterat pris om ett sjukhus eller en klinik tecknar avtal för en viss årlig förbrukning av patientdelen.

Bolagets intäkter skall genereras genom försäljning av patientdelar som är avsedda för engångsbruk.

I Sverige kommer Bolaget att hantera marknadsföring och försäljning, vilket ger ett täckningsbidrag om cirka 8 500 SEK per enhet. I övriga Norden bedöms täckningsbidraget per enhet att kunna uppgå till cirka 4 500 SEK per enhet och i resterande delar av världen uppgår bedömt täckningsbidrag till cirka 2 500 SEK per enhet. Täckningsbidragets variation är hänförligt till olika omfattning av strategiska samarbeten med agenter och distributörer på olika geografiska marknader. Utöver försäljning av patientdelar skall Bolaget generera intäkter hänförliga till service och support.

Målsättning

Globalt sett uppskattas, enligt styrelsens bedömning, det totala antalet patienter som kan behandlas med ILT till cirka 5,6 miljoner per år för samtliga relevanta tumörtyper. Bolagets övergripande målsättning är att efter produktlansering successivt öka antalet behandlade patienter per år för att inom en tioårsperiod årligen behandla 5-8 % av de behandlingsbara patienterna.

Historik

Försök att behandla tumörer med värme har genomförts under många år, ILT-projektet har drivits sedan tidigt 90-tal. Genom att följa upp patienter som behandlats med laser insåg professor Karl-Göran Tranberg att värme från laserljus kan stimulera immunförsvaret mot cancer. Han har forskat inom området i cirka 20 år och har tagit fram en behandlingsmetod som benämns ILT. Forskargruppen vid Universitetssjukhuset i Lund har visat att ILT ger ökat immunförsvaret, minskad tumörtillväxt och förlängd överlevnad på experimentdjur med cancer i levern. Metoden har, med tidigare laboratorieutrustning, även provats på 72 patienter och resultaten är enligt styrelsens bedömning lovande.

Det är dock först under senare år som framsteg inom teknisk utveckling har gjort det möjligt att anpassa funktioner och handhavande så att tekniken kan föras ut till en bredare skara användare för rutinmässig användning. 2007 vann Bolaget Venture Cup Syd, en affärsplantävling som syftar till att främja förverkligande av affärsidéer.

Under 2008 tillfördes CLS totalt 3,4 MSEK via riktade nyemissioner, som möjliggjorde fortsatt produktutveckling. Under första kvartalet 2009 genomfördes en publik emission, som blev övertecknad och tillförde Bolaget drygt 4,9 MSEK före emissionskostnader. Den 16 april 2009 listades B-aktien i CLS på AktieTorget. Milestone 1 nåddes under april 2009 och medförde att verifiering av Bolagets laserfiber kunde genomföras på ett reproducerbart och välkontrollerat sätt. I juni 2009 godkände PRV (Patent- och registreringsverket) Bolagets patent. Bolaget arbetar nu på att ta fram ett systempatent i Europa och ett metodpatent i USA baserat på de inlämnade patenten.

Med anledning av att CLS gjorde ett strategiskt val i form av att prioritera framtagningen av ett kvalitetsledningssystem konstaterades vissa förseningar avseende den tekniska utvecklingen under 2009. Styrelsens bedömning var dock att det strategiska valet ovan gav CLS flera tydliga fördelar, vilket förväntades innebära såväl kostnadsbesparingar som tidsvinster i det långa loppet. Beräknad lansering sköts från 2010 till 2012. Milestone 2 nåddes vid månadsskiftet november/december 2009. Detta steg innebar att införa en feedbackkontroll av den laserenergi som tillförs vid behandling, baserat på utfall i form av temperatur i behandlingsområdet. I december 2009 erhöll CLS bidrag om 1 MSEK samt extern avlastning om 1,6 MSEK gällande utvecklingsarbetet i ett Eureka-projekt tillsammans med CeramOptec GmbH.

Under 2010 genomförde CLS en företrädesemission som tillförde Bolaget 8,3 MSEK (samt ytterligare 7,5 MSEK vid nyttjande av teckningsoptioner). Milestone 3 nåddes under tredje kvartalet 2010. Bolaget hade då lyckats införa ett överordnat säkerhetssystem som övervakar alla kritiska funktioner med hjälp av dubblerade kretsar. Säkerhetssystemet ingriper om någon parameter avviker från förväntat tillåtet område och säkerställer att systemet arbetar inom ett säkert område.

Under 2011 valdes INTERmedic SA till leverantör och samarbetspartner för tillverkning av CLS behandlingsenhet för cancerbehandling. INTERmedic SA kommer efter CLS underlag att ta fram en maskin som säkerställer att behandling av cancerpatienter enligt ILT-metoden genomförs på ett korrekt och effektivt sätt. Samarbetet innebär att fem enheter produceras.

Tendenser

Bolaget har hittills bedrivit utvecklingsverksamhet varvid det inte finns några kända tendenser avseende produktion, lager eller försäljning. Det finns såvitt styrelsen känner till inga kända tendenser, osäkerhetsfaktorer, potentiella fordringar eller andra krav, åtaganden eller händelser som kan förväntas ha en väsentlig inverkan på Bolagets framtidsutsikter, åtminstone inte under det innevarande räkenskapsåret.

Produkten

CLS har tidigare och fokuserar även i dagsläget på utveckling av en produkt för behandling av solida cancertumörer. Således har Bolaget hittills inte bedrivit någon försäljning.

CLS produkt är baserad på ILT-metoden och består huvudsakligen av två delar; en behandlingsenhet och en patientdel av engångskaraktär. ILT-metoden är skraddarsydd för att döda en cancertumör samtidigt som den framkallar ett immunologiskt försvar mot eventuellt kvarvarande tumörer, även de som finns utanför eller långt ifrån det behandlade området. Någon annan behandling med dessa egenskaper finns enligt styrelsens bedömning för närvarande inte att tillgå.



Hur fungerar då ILT-metoden? Mycket förenklat kan man beskriva det så här. En eller flera optiska laserfibrer förs in i eller sätts utanför en tumör. Laserstrålar värmer mycket skonsamt och kontrollerat upp tumören så att den dör. Ur cellerna i tumören läcker antigener ut och aktiverar kroppens immunförsvar, som sedan lär sig att attackera även andra tumörer och metastaser i kroppen. På detta sätt blir den behandlade patienten "vaccinerad" under behandlingen.

ILT är, enligt styrelsens bedömning, den enda kända metoden där tumörer behandlas på plats i kroppen med en bevisad klinisk signifikant positiv effekt på immunförsvaret. ILT ger denna effekt eftersom den kan behandla en tumör med så låg temperatur att tumörens alla antigena äggviteämnen bevaras, vilket innebär att dessa ämnen får kontakt med immunsystemet och stimulerar ett immunologiskt försvar mot tumören samt andra kvarvarande tumörer och metastaser i kroppen. Bolagets produkt kan rädda liv.

Behandling med produkten karaktäriseras av att vara skonsam för patienten med endast en begränsad risk för komplikationer. Bolagets produkt kan användas i stället för kirurgi eller som komplement till kirurgi och både för kurativ (botande) och palliativ (symptomlindrande) behandling. Botande behandling syftar till att göra patienten fri från cancer och symptomlindrande behandling syftar till att minska lidande och förlänga överlevnad.

Ny kunskap om mekanismer och olika kombinationsbehandlingar kommer enligt styrelsens bedömning att kraftigt stärka metodens attraktivitet och konkurrenskraft. Kombinationen med kärntillväxthämmande eller immunmodulerande medel förstärker enligt styrelsens bedömning effekten av ILT. Förstärkt effekt kan också framkallas genom kombination med kärlavstängande behandling.

Resultat i djurförsök

ILT är särskilt lämpad att framkalla gynnsamma effekter vid lokal behandling av tumör, inte minst gynnsamma immunologiska effekter. Med ILT kan temperaturen kontrolleras på ett precist sätt, vilket ger fördröjd celledöd och kontakt mellan immunsystemet och intakta ej koagulerade tumörantigener. Mellan 1997-2006 har forskare vid Universitetssjukhuset i Lund genom studier visat att ILT vid levercancer i djur ger bättre långtidsresultat (längre överlevnad) än sedvanlig operation av tumören och att denna effekt beror på ett av ILT framkallat ökat immunförsvar mot tumören. Tumörcellsdödande vita blodkroppar stimuleras till ökad aktivitet mot tumören, bland annat genom att metoden gör att tumörantigen bringas i kontakt med speciella (så kallade antigen-presenterande) celler som är viktiga för immunförsvaret. Dessa celler kan i sin tur presentera tumörens antigen för de vita blodkropparna, som först då "upptäcker" att det finns en oönskad tumör och därför reagerar mot den behandlade tumören.

Se referens 1-15 i avsnittet "Referenser" avseende publicerad dokumentation av resultat i djurförsök.

Kliniska resultat

CLS har visat att ILT-metoden skapar immunologiska effekter i djur. Dessutom har detta bekräftats i människa. Nedan följer en förteckning av de kliniska resultat som hittills har uppnåtts (mellan år 1994-2006). Totalt har 72 personer behandlats, 41 med botande behandling och 31 med symptomlindrande behandling.

Botande behandling

Typ	Antal patienter	Förlängd överlevnad*	Kommentar
Levercancer	17	Ja	Använt när kirurgi ej var möjligt Fem års överlevnad: 60 %
Bröstcancer	24	Ej möjligt att bedöma ännu**	Gynnsamma immunologiska effekter ***
Totalt	41		

* Bedömningen baseras på styrelsens erfarenhet och kända fakta om sjukdomsförlopp i olika fall.

** Eftersom den genomsnittliga överlevnaden efter operation för bröstcancer är god, krävs en uppföljning på cirka tio år för att säkert kunna uttala sig om effekt på överlevnad. Därför kan Bolaget ännu inte uttala sig om effekten på överlevnad för dessa patienter.

*** Med gynnsamma immunologiska effekter menas att ILT har framkallat förändringar i immunkompetenta vita blodkroppar i tumör och dränerande lymfkörtlar samt att dessa förändringar överensstämmer med de som har konstaterats i djurförsök samtidigt som de anses vara betydelsefulla ur immunologisk synpunkt.

Symptomlindrande och/eller livsförlängande behandling

Typ	Antal patienter	Förlängd överlevnad*	Lindring av symptom
Levercancer	8	Ja	Patienterna är i regel symptomfria
Bröstcancer	5	Ja	Alla
Cancer i bukspottskörteln	5	Ja	Alla
Cancer i annat organ	13	Ja	Alla
Totalt	31		

* Bedömningen baseras på styrelsens erfarenhet och kända fakta om sjukdomsförlopp i olika fall.

Se referens 16-20 i avsnittet "Referenser" avseende publicerad dokumentation av kliniska resultat.

Bildmaterial från kliniskt arbete

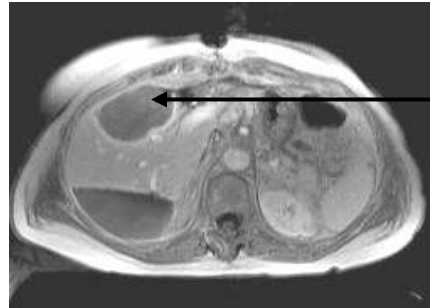
Nedan följer bildmaterial från behandlingar som är utförda med Bolagets laboratorieanläggning. I produkten som är under utveckling kommer mät- och behandlingssond att integreras i en komponent.

Behandling av levercancer

Fyra (4) laserfibrer och en (1) temperaturmätare utanför tumören.



Under behandling



Avdödad tumör

Datortomografibild sex (6) dagar efter behandling

Behandling av bröstcancer

En (1) laserfiber i tumörcentrum och en (1) temperaturmätare utanför tumören.



Under behandling



Omedelbart efter behandling

Behandling av cancer i bukspottskörteln

En (1) laserfiber i tumörcentrum och tre (3) temperaturmätare utanför tumören.



Under behandling



Avdödad tumör

Datortomografibild fem (5) dagar efter behandling

Produktutveckling

Efter Prof. Karl-Göran Tranbergs upptäckt har olika generationer av laboratorieanläggningar använts i den genomförda forskningen. Baserat på den samlade erfarenheten från klinik är en ny utrustning under utveckling som ska produceras av INTERmedic SA. Denna anpassas för bred användning i rutinmässig vård och samtidigt införs ett antal patentsökta funktioner som enligt styrelsens bedömning radikalt underlättar användningen av utrustningen och säkerställer optimal behandling. Bolaget driver utvecklingen i enlighet med branschkraven för att uppfylla de myndighetskrav som ställs på all medicinteknisk utrustning.

Optimeringen av såväl utrustning som metodik har målet att tillhandahålla ett dedikerat och användarvänligt system baserat på modern teknik. Samtidigt som metodutvecklingen syftar till att ytterligare förbättra behandlingen och därmed göra produkten ännu mer attraktiv.

Ett antal lyckade försök har genomförts på olika vävnadspreparationer från djur samt på levande djur och människor. Arbetet har pågått sen tidigt 1990-tal. I detta arbete har ett antal olika generationer av egenframtagen utrustning använts. I huvudsak har tre olika generationer av dessa utvärderingssystem genomgått en kontinuerlig utveckling baserad på omfattande forskningsinsatser, där systemen har trimmats för att uppnå bästa tänkbara resultat i olika behandlingssituationer. Senare års tekniska utveckling har nu gjort det möjligt för CLS att ta fram patenterade lösningar som enligt styrelsens bedömning ger ökad precision och i betydande grad förenklar användningen.

För en kommersiell produkt ställs nya krav av såväl användare som myndigheter. Sedan 1996 gäller, som en följd av EU-direktiv, krav på CE-märkning av all medicinteknisk utrustning. Grovt förenklat innebär denna lag att ansvaret för all medicinteknisk utrustning vilar på den som sätter denna på marknaden, normalt tillverkaren eller dennes representant. Parallellt med utvecklingsarbetet införde därför Bolaget ett ledningssystem för kvalitet i enlighet med kraven i ISO9001/13485. Bolagets ledning har erfarenheter från liknande företag och arbete med införande av certifierade ledningssystem för kvalitet, vilket är en stor fördel.

Genom införandet av ett certifierat ledningssystem för kvalitet öppnas möjligheter att i egen regi placera ett CE-märke på utrustningen, samtidigt som vidareutveckling underlättas eftersom granskning av tredje part inte är nödvändig vid konstruktionsändringar. Då dokumentationskraven är rigida kan detta upplevas som en belastning. Styrelsen i CLS anser det motsatta då detta säkerställer att arbetet bedrivs på korrekt sätt och att dokumentationen håller godtagbar standard samtidigt som spårbarhet säkerställs. Ett CE-märke medför att utrustningen kan placeras inom hela EU-området samt i ytterligare ett antal länder som accepterar CE-märket.

Vidare kommer Bolaget att driva utvecklingen och dokumentera arbetet på ett sådant sätt att dokumentation kan utgöra merparten av den som kommer att krävas för en FDA-ansökan (USA) eller ansökan till annat nationellt organ i exempelvis Kina, Australien eller Japan. Innan en ansökan till exempelvis FDA tas fram, måste Bolaget fastställa en tydlig strategi för en sådan ansökan samt representation på plats. Att ansöka utan att ha en lokal representant anser CLS i nuläget är en olämplig strategi.

Utmaningen är att skapa en utrustning som är säker, enkel att använda och har kort inlärningskurva. Detta trots att tekniken som döljs under skalet är relativt komplex och består av ett antal samverkande datorsystem som löpande utbyter information med varandra. Systemet skall dessutom ha förmåga att upptäcka om något icke önskvärt inträffar, fatta beslut om att avbryta eller varna användaren beroende på händelsens art. Alla mätvärden kontrolleras därför och systemets beteende övervakas av en dator, som har till uppgift att säkerställa den behandlade patientens och användarens säkerhet.

CLS har valt att använda en pekskärm för kommunikation mellan produkt och användare. Användaren får information grafiskt presenterad på ett tilltalande och överskådligt sätt samt styr behandlingen via denna pekskärm. Skärmen används också för inmatning av uppgifter som ligger till grund för behandlingen.

Den laserfiber som skall användas i systemet testades i levande vävnad i december 2011. Därefter skall en pilottest på ett 20-tal patienter inledas.

När verifieringsaktiviteterna har avslutats med lyckat resultat kan utrustningen valideras och CE-märkas som en utrustning för lasermedierad värmebehandling av vävnad, vilket öppnar en möjlighet för klinisk validering och/eller marknadsföring av systemet.

Avseende tillverkning har CLS valt att samarbeta med INTERmedic i Spanien som är ett av Europas ledande företag inom detta område. Samarbetet innebär att fem enheter produceras och placeras på fem olika "Centres of Excellence" som testar utrustningen.

Nedan visas den utveckling som återstår. CLS har hittills använt en prototyp för användning i laboriemiljö och arbetar nu fram en slutprodukt anpassad för rutinmässig användning på sjukhus och kliniker världen över.

Moment	Prototyp för laborietester	Slutformat - maskin	Slutformat - fiber	Slutformat - behandlingssond
Tidsplan	Q4 2011	Q2 2012	Q3 2012	Q4 2012

Marknad

CLS har tidigare och fokuserar även i dagsläget på testning av prototypen samt framtagning av ytterligare fem behandlingseenheter. I nästa steg kommer fokus att flyttas till en marknadsintroduktion vilken beräknas ske under tredje kvartalet 2012. Således har Bolaget hittills inte bedrivit någon försäljning. Bolagets marknadsfokus kommer initialt att vara riktat mot Sverige och övriga Norden. Avsikten är sedan att bredda försäljningen till andra geografiska marknader.

Bara i Sverige får mer än 50 000 personer varje år diagnosen cancer och drygt hälften dör i sin cancersjukdom. Majoriteten av cancertumörer utgörs av tumörer i solida organ. Bolagets produkt kan användas för i stort sett alla solida tumörer och den potentiella marknaden är därför betydande [I].

[I] Utifrån styrelsens bedömning.

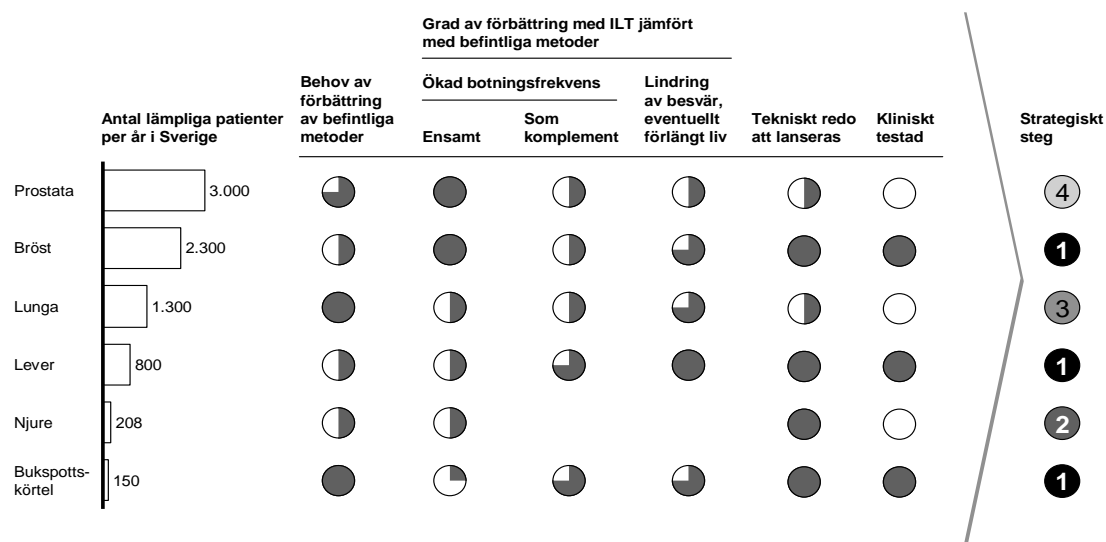
Exempel på tumörer som är lämpliga att behandla är de som finns i lever, bröst, lunga, prostata, njure och bukspottkörtel. Lungcancer är världens vanligaste form av cancer med cirka 1,2 miljoner nya fall per år. Bröstcancer är näst vanligast med omkring en miljon nya fall per år. Även levercancer (0,56 miljoner/år) och prostatacancer (0,52 miljoner/år) är vanligt förekommande. Bukspottkörtelcancer är en vanlig orsak till död i cancer och denna indikation drabbar årligen cirka 200 000 personer runt om i världen. Globalt sett uppskattas det totala antalet patienter som kan behandlas med ILT till cirka 5,6 miljoner per år för samtliga relevanta tumörtyper. [II]

[II] Utifrån styrelsens bedömning.

Bolagets utvärdering av ILT-metoden har hittills fokuserat på behandling av cancer i lever, bröstkörtel och bukspottkörtel. De två första tumörformerna är mycket vanliga, den senare är mindre vanlig men har en osedvanligt dålig prognos. Nedan följer en illustration avseende antal patienter som kan behandlas med ILT i Sverige och Bolagets prioritering av olika tumörtyper.

Prioritering av tumörtyper Sverige; 2006

● I hög grad
○ I liten grad



Bilden ovan visar styrelsens gjorda prioriteringar av tumörtyper (högra kolumnen) samt styrelsens bedömning av antal patienter som är lämpliga att behandla med ILT-metoden för respektive tumörtyp (vänstra kolumnen). Bilden visar också av styrelsen bedömda förbättringsbehov av befintliga metoder samt vilka förbättringar ILT enligt styrelsens bedömning kan erbjuda.

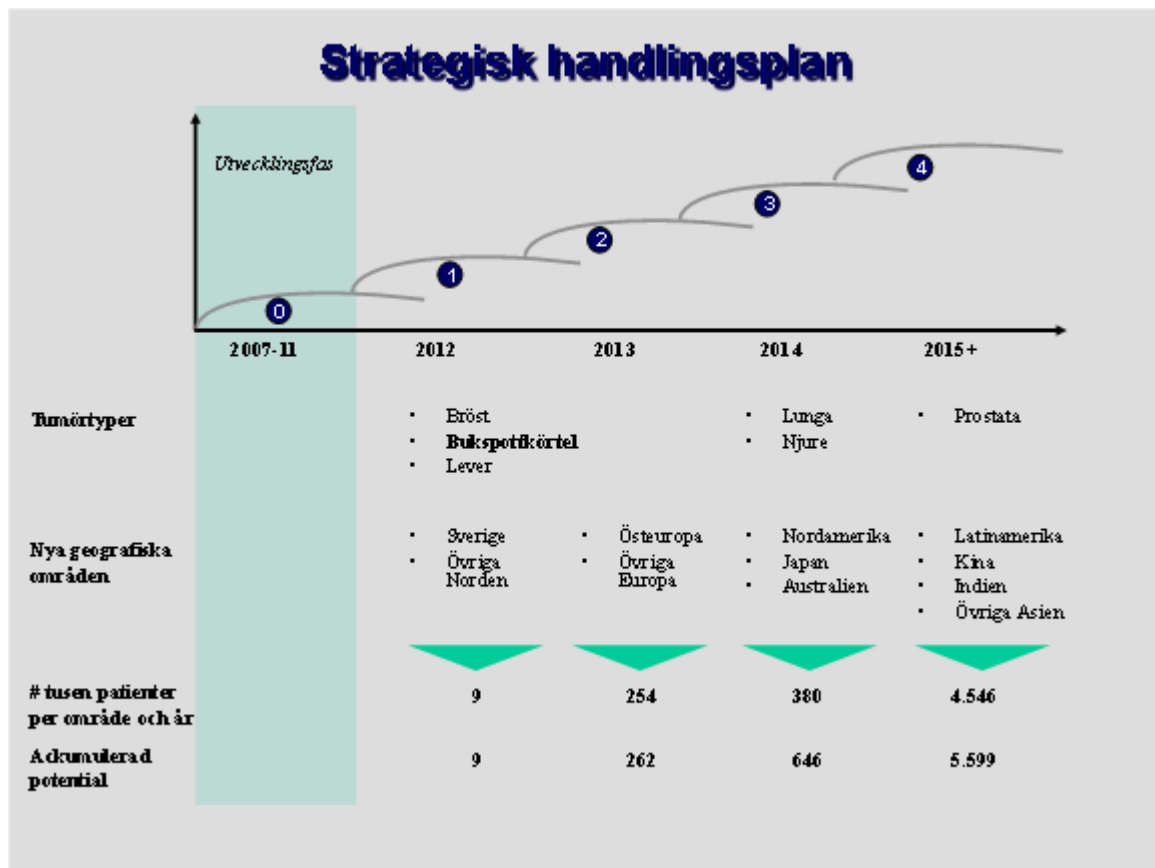
Strategisk handlingsplan

Bolaget har fastlagt en strategisk plan för att erhålla produktcertifiering under andra kvartalet 2012 i enlighet med gällande direktiv (CE-märkning) som ger möjlighet att marknadsföra produkten inom EU.

Under 2011 tecknades ett Letter of Intent med INTERmedic SA i Barcelona, en av Europas större tillverkare av medicinsk laserutrustning. Samarbetet innebär att INTERmedic SA med utgångspunkt i den av CLS framtagna prototypen, nu arbetar med att utveckla behandlingsenheten för behandling av cancerpatienter enligt ILT-metoden som säkerställer att behandlingen genomförs på ett korrekt och effektivt sätt. INTERmedic SA skall producera fem enheter, vilka bedöms kunna placeras på fem "Centres of Excellence" i Europa under tredje kvartalet 2012 där utrustningen skall utvärderas på patienter. Detta är det första steget i marknadsintroduktionen av ILT-metoden. CLS kommer här att samverka med Key Opinion Leaders inom cancerområdet som skall utgöra framtida ambassadörer för den fortsatta lanseringen av metoden. CLS studerar center i olika länder tillsammans med Exportrådet och kommer att utse de Centres of Excellence och Key Opinion Leaders som anses vara mest lämpliga. Ett slutligt avtal med INTERmedic SA bedöms vara på plats inom kort. Om samarbetet faller väl ut är planen att INTERmedic SA skall vara CLS producent av behandlingsenheten i framtiden.

CLS bedömer att produkten är redo för lansering på nya marknader mot slutet av 2012.

I detta skede är fokus riktat mot patienter med tumör i bröst, lever och bukspottkörtel. Bolaget har sedan för avsikt att stegvis bredda marknadsbearbetningen till såväl andra geografiska områden som andra typer av tumörer. CLS har redan inlett arbetet med att finna en internationell strategisk partner, för att ytterligare kunna öka takten i marknadsbearbetningen, vilket skulle främja Bolagets marknads lansering. Notera att ett eventuellt sådant samarbete är exkluderat i Bolagets strategiska handlingsplan som följer nedan.



Kunder och marknadsföring

CLS kunder kommer att utgöras av sjukhus och kliniker. Bolagets marknadsstrategi kan uppdelas i flera faser där varje fas karakteriseras av vilken tumörtyp som skall behandlas samt i vilka länder som detta är aktuellt. Marknadens acceptans är inom Bolagets verksamhetsområde ofta kopplad till nyckelanvändare och lokala opinionsledare vid "Centres of Excellence". Det är därför av central vikt att Bolaget nyttjar sina uppbyggda nätverk av klinisk expertis vid introduktionen och att resultat rapporteras vid nationella och internationella möten.

Bolagets produkt är enligt styrelsens bedömning enkel att använda och lätt att lära. Någon speciell personal krävs inte och handhavandet kan läras ut vid introduktionen av systemet på den enskilda kliniken. För teoretisk genomgång och praktiskt handhavande krävs enligt styrelsens bedömning högst en halv dag per klinik eller sjukhus. Vid stora försäljningsvolymmer kan det dock vara effektivare att initialt ordna halv- och/eller heldagskurser för ett större antal användare samt att använda Internet för introduktion. Detta öppnar möjligheter att marknadsföra produkten mot alla sjukhus, kliniker och läkare som behandlar cancer.

Bolaget kommer initialt att lansera produkten på CLS hemmamarknad, den svenska marknaden, för att säkerställa att den första kritiska introduktionen sker med tillräcklig kompetens och försiktighet samt att kontakten med nyckelanvändarna är god. Eventuella korrigerande åtgärder kommer att kunna införas snabbt och i god tid.

CLS kommer att marknadsföra sig gentemot specialister/specialistkliniker. Bolaget avser att arbeta med strategiska partners i respektive land. I Norden kommer CLS sköta marknadsföring med egna resurser.

Nästa steg är att produktlanseringen inleds i övriga Europa. CLS kommer att arbeta med partners i respektive land. Uppgiften för dessa partners kan se olika ut beroende på marknad och variera från ren försäljning till att sätta upp egna kliniker. Kraven på våra partners är att dessa har nödvändig medicinsk och affärsmässig erfarenhet och att de har ett stort nätverk av upparbetade kontakter med kliniker inom sitt geografiska ansvarsområde. CLS avser att aktivt delta i marknadsföring och införsäljningsprocess samt att hantera service och support, vilket bland annat kan ske via Internet.

I ett senare skede avser CLS bredda marknadsinsatserna till att omfatta övriga världen, med fokus på USA, Asien, Sydamerika och Afrika. Inom dessa marknader avser Bolaget att i huvudsak arbeta via agenter, som har ett eget nätverk av distributörer. Partnerskapen kan utformas på olika sätt beroende på vad som är optimalt utifrån respektive lokal geografisk marknad. Särskilt på den amerikanska marknaden kommer ett djupare samarbete att krävas beroende på de höga regulatoriska kraven. Tidsmässigt beror bearbetningen av denna marknadsföringsfas av hur framgångsrika CLS blir i sin tidigare marknadsbearbetning i Europa.

Kundnyttan

ILT-metoden lämpar sig enligt styrelsens bedömning för behandling av i stort sett alla solida tumörer. Metoden kan användas på två olika sätt:

- som enda behandling i stället för kirurgi
- före ett sedvanligt kirurgiskt ingrepp eftersom patienten även i denna situation kan dra fördel av den immuniserande effekten

Vid tumörer i levern kan metoden enligt styrelsens bedömning helt ersätta kirurgi eftersom tumören lätt kan avgränsas och behandlas utan komplikationer. Vid tumör i bukspottkörteln bör ILT enligt styrelsens bedömning användas före kirurgi, eftersom radikalt syftande behandling skulle ge för stor risk för komplikation. Bröstcancer intar idag en mellanställning; Bolagets produkt kan enligt styrelsens bedömning radikalt behandla små, välavgränsade tumörer med enbart ILT. I takt med förbättrade avbildningsmetoder kommer det vara möjligt att behandla allt fler patienter med enbart ILT. För flertalet bröstcancerpatienter bör metoden i dagsläget kombineras med efterföljande kirurgi på grund av svårigheter att geografiskt avgränsa tumören.

ILT-metoden kan enligt styrelsens bedömning också kombineras med cytostatika (cellgifter) och immunstimulerande behandling. Eftersom ILT-metoden är skonsam kan cytostatika och immunstimulerande medel administreras, omedelbart före, under och efter behandling. Kirurgiska ingrepp är påfrestande för patienten och tillåter inte detta. Än viktigare är att behandling med ILT-metoden enligt styrelsens bedömning inte ger samma nedsättning av immunförsvaret som ett kirurgiskt ingrepp. Bolaget har i experimentell miljö visat att en kombination med immunstimulerande behandling förstärker det immunförsvaret som ILT framkallar.

Jämfört med kirurgiskt ingrepp har Bolaget visat att ILT ger ökat immunförsvaret, minskad tumörväxt och förlängd överlevnad på experimentdjur med cancer i levern. Bolaget har motsvarande preliminära resultat på patienter, 25 med levercancer, 29 med bröstcancer, 5 med cancer i bukspottkörteln och 13 med cancer i andra organ. (Se avsnitten "Resultat i djurförsök" och "Kliniska resultat")

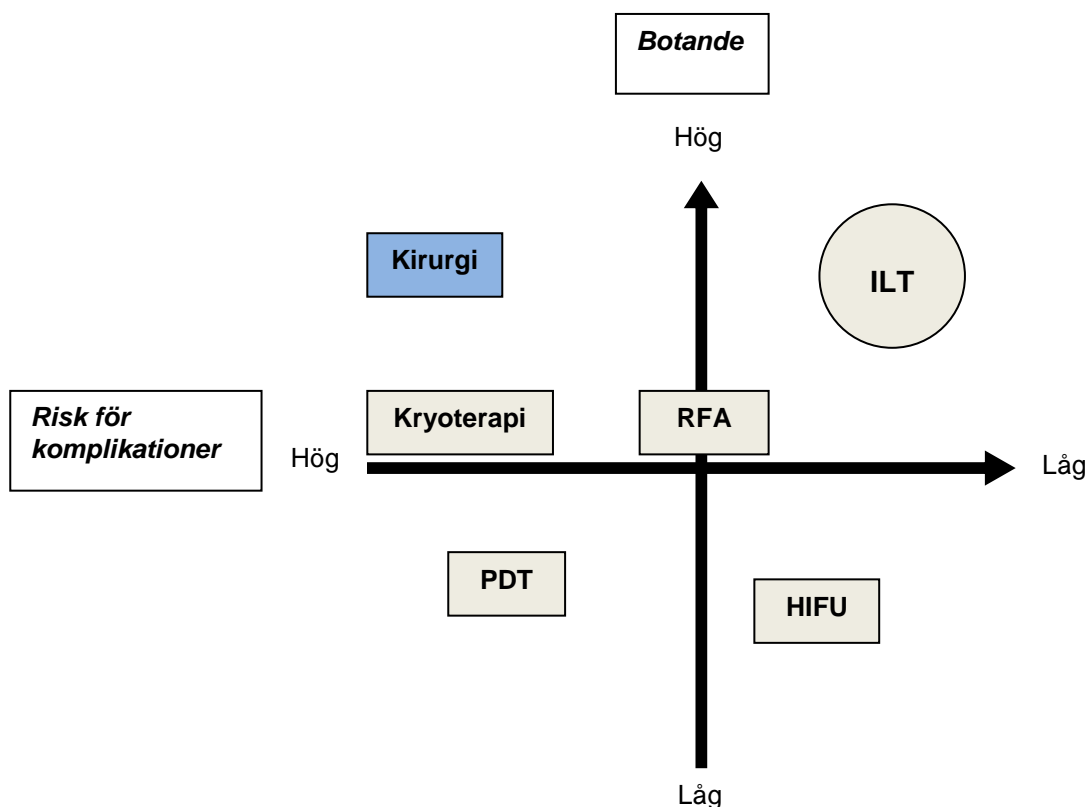
Sammanfattningsvis kommer Bolagets metod att ha stor patientnytta, eftersom behandlingen enligt styrelsens bedömning ger minskat lidande jämfört med (enbart) kirurgi samtidigt som effekten är väsentligt bättre. Kundnyttan betraktas traditionellt ur många perspektiv, patient, samhälle, sjukvård och försäkringsbolag med flera. Styrelsens bedömning är dock att patienten är slutkunden och att produktens nytta och vad den tillför patienten är det primära.

Konkurrenter

ILT-metoden är ensam i sitt slag och skräddarsydd för att döda en cancertumör samtidigt som den framkallar ett immunologiskt försvar mot eventuellt kvarvarande tumörer, även de som finns utanför eller långt ifrån det behandlade området. Någon annan behandling med dessa egenskaper finns såvitt styrelsen känner till för närvarande inte att tillgå. Däremot finns det andra metoder för att behandla solida tumörer, som enligt styrelsens bedömning har ett antal nackdelar, vilket illustreras i tabellen nedan.

Metod	Företag (exempel)	Styrelsens bedömning/kommentar
Kirurgi	Utförs på sjukhus och kliniker	Traumatisk. Nedsätter immunförsvaret.
Radiofrekvensabladering (RFA)	AngioDynamics (tidigare RITA Medical Systems), Queensbury, N.Y. och Covidien, Mansfield, USA	Ger högre temperatur (medförande koagulation) och lägre precision än ILT. Styva prober (försvårar behandling).
Kryoterapi (frysning)	Pulse, Kiev	Lägre precision än ILT. Styva, grova prober. Ofta komplikationer.
Fotodynamisk terapi (PDT)	Spectracure, Lund	Liten behandlingsvolym. Överkänslighet ljus, inkl sol.
Högintensiv ultraljudsbehandling (HIFU)	Ultrasound Therapeutics Ltd, Oxford	Mycket utvecklingsarbete kvarstår. Klinisk användning först efter flera år
Mikrovågshypertermi	Covidien, Mansfield, USA	Hög temperatur och därmed koagulation av vävnaden. Begränsad effektvolym.

Andra icke-kirurgiska sätt att destruera tumörer är framför allt radiofrekvensabladering, frysning, mikrovågsbehandling och högintensiv ultraljudsbehandling. Ingen av dessa metoder ger enligt styrelsens bedömning ett så välkontrollerat och precist tumöravdödande som ILT. ILT är, såvitt styrelsen i CLS känner till, den enda metoden där det har kunnat bevisas en kliniskt signifikant positiv effekt på immunförsvaret. ILT ger denna effekt eftersom metoden enligt styrelsens bedömning möjliggör behandling av en tumör med så låg temperatur att tumörens alla antigena äggviteämnen bevaras, vilket innebär att dessa ämnen får kontakt med immunsystemet och stimulerar ett immunologiskt försvar mot tumören.





Patent

CLS har två svenska godkända patent, med fokus på patientdelen. Dessa patent fokuserar på olika innovativa funktioner för värmesondens utformning och styrning samt övervakning av vävnadseffekt. Ytterligare ett patent är inlämnat avseende fiberns utformning och Bolaget arbetar nu på att ta fram ett systempatent (avseende hårdvaran) i Europa och ett metodpatent (avseende vilka funktioner som kan utföras) i USA. Härutöver har Bolaget lämnat in US-provisional för samma funktioner som de svenska patenten. CLS är ett utvecklingsföretag som satsar på att skydda sina uppfinningar från konkurrenter. Att ha en stark patentportfölj bestående av patentansökningar och patent är därmed av stor betydelse för CLS. Med Bolagets senaste patentansökningar anser CLS styrelse att patentskyddet utgör ett tillräckligt skydd mot konkurrenter.

FINANSIELL ÖVERSIKT

Fullständig historisk finansiell information, inklusive redovisningsprinciper och andra tilläggsupplysningar samt revisionsberättelser har via hänvisning till årsredovisningar för räkenskapsåren 2008, 2009 och 2010 införlivats i detta prospekt. Den historiska finansiella informationen har granskats av Bolagets revisor. Bolagets redovisning upprättas enligt samma redovisningsprinciper som Bolagets årsredovisningar, det vill säga enligt Årsredovisningslagen och med tillämpande av allmänna råd, rekommendationer samt uttalanden från Bokföringsnämnden. Nedanstående finansiella översikt har hämtats från införlivat material som avser räkenskapsåren 2008 till 2010 och har kompletterats med räkenskaper för helåret 2011. Dessa tillkommande räkenskaper har hämtats från CLS bokslutskommuniké och har inte granskats av Bolagets revisor. Uppställningen över eget kapital och nettoskultsättning per den 30 november 2011 har upprättats i det specifika syftet att ingå i detta prospekt. Denna del har inte granskats av Bolagets revisor.

CLS befinner sig i en utvecklingsfas, vilket är den huvudsakliga anledningen till Bolagets resultat under de perioder som inkluderas i detta prospekt.

Resultaträkning i sammandrag

(SEK)	110101 -111231 (12 mån*)	100101 -101231 (12 mån)	090101 -091231 (12 mån)	080101 -081231 (12 mån)
Nettoomsättning	0	0	0	0
Övriga rörelseintäkter	349 999	349 997	199 997	149 999
	349 999	349 997	199 997	149 999
Rörelsens kostnader				
Övriga externa kostnader	-6 587 703	-5 206 374	-2 052 610	-719 152
Personalkostnader	-461 995	0	0	0
Avskrivningar av mat. anl. tillg.	-86 766	-86 767	-59 794	-47 683
	-7 136 464	-5 293 141	-2 112 404	-766 835
Rörelseresultat	-6 786 465	-4 943 144	-1 912 407	-616 836
Resultat från finansiella poster				
Övriga ränteintäkter och likn. res.poster	79 437	15 681	0	5 637
Räntekostnader och likn. res.poster	-27 009	-45 961	-64 793	-60 000
	-52 428	-30 280	-1 977 200	-54 363
Resultat efter finansiella poster	-6 734 037	-4 973 424	-1 977 200	-671 199
Periodens resultat	-6 734 037	-4 973 424	-1 977 200	-671 199

* Räkenskaperna är ej granskade av Bolagets revisor.

Balansräkning i sammandrag

(SEK)	111231*	101231	091231	081231
TILLGÅNGAR				
Anläggningstillgångar				
<i>Immateriella anläggningstillgångar</i>				
Balanserade utgifter för forsknings- och utvecklingsarbeten och liknande arbeten	9 885 769	8 150 091	6 244 844	3 108 195
<i>Materiella anläggningstillgångar</i>				
Inventarier, verktyg och installationer	147 706	234 472	306 649	185 612
Summa anläggningstillgångar	10 033 475	8 384 563	6 551 493	3 293 807
Omsättningstillgångar				
<i>Kortfristiga fordringar</i>				
Övriga fordringar	379 391	373 067	336 503	235 981
Förutbetalda kostnader och upplupna intäkter	137 649	79 250	52 381	1 750
	517 040	452 317	388 884	237 731
Kassa och bank	2 365 582	2 912 058	1 261 858	1 991 817
Summa omsättningstillgångar	2 882 622	3 364 375	1 650 742	2 229 548
Summa tillgångar	12 916 097	11 748 938	8 202 235	5 523 355

* Räkenskaperna är ej granskade av Bolagets revisor.

Balansräkning i sammandrag, fortsättning

(SEK)	111231*	101231	091231	081231
EGET KAPITAL OCH SKULDER				
Eget kapital				
<i>Bundet eget kapital</i>				
Aktiekapital	1 018 879	903 752	642 505	571 280
<i>Fritt eget kapital</i>				
Överkursfond	24 563 843	17 211 244	8 789 945	3 933 170
Balanserat resultat	-7 777 290	-2 803 865	-826 666	-155 466
Periodens resultat	-6 734 037	-4 973 424	-1 977 200	-671 199
	10 052 516	9 433 955	5 986 079	3 106 505
Summa eget kapital	11 071 395	10 337 707	6 628 584	3 677 785
Långfristiga skulder				
Skulder till kreditinstitut	145 276	206 668	590 000	800 000
	145 276	206 668	590 000	800 000
Kortfristiga skulder				
Checkräkningskredit	0	0	0	12 541
Skulder till kreditinstitut	133 332	333 332	160 000	0
Leverantörsskulder	959 650	494 935	602 404	825 214
Övriga skulder	47 700	453	227	227
Upplupna kostnader och förutbetalda intäkter	558 744	375 843	221 020	207 588
	1 699 426	1 204 563	983 651	1 045 570
Summa eget kapital och skulder	12 916 097	11 748 938	8 202 235	5 523 355
Företagsinteckningar	400 000	400 000	400 000	400 000
Ansvarförbindelser	Inga	Inga	Inga	Inga

* Räkenskaperna är ej granskade av Bolagets revisor.

Förändring eget kapital i sammandrag

Förändring eget kapital 2008

(SEK)	Aktiekapital	Överkursfond	Balanserat resultat	Årets resultat
Belopp vid årets ingång	127 500	974 500	-46 511	-108 955
Fondemission	375 030	-375 030	-	-
Nyemission/Påg. nyem.	68 750	3 333 700	-	-
Disposition enligt beslut av årets årsstämma:	-	-	-108 955	108 955
Årets resultat	-	-	-	-671 199
Belopp vid årets utgång	571 280	3 933 170	-155 466	-671 199

Förändring eget kapital 2009

(SEK)	Aktiekapital	Överkursfond	Balanserat resultat	Årets resultat
Belopp vid årets ingång	571 280	3 933 170	-155 466	-671 199
Nyemission	71 225	4 856 775	-	-
Disposition enligt beslut av årets årsstämma	-	-	-671 199	671 199
Årets resultat	-	-	-	-1 977 200
Belopp vid årets utgång	642 505	8 789 945	-826 665	-1 977 200

Förändring eget kapital 2010

(SEK)	Aktiekapital	Överkursfond	Balanserat resultat	Årets resultat
Belopp vid årets ingång	642 505	8 789 945	-826 665	-1 977 200
Nyemission	261 247	8 421 299	-	-
Disposition enligt beslut av årets årsstämma	-	-	-1 977 200	1 977 200
Årets resultat	-	-	-	-4 973 424
Belopp vid årets utgång	903 752	17 211 244	-2 803 865	-4 973 424

Förändring eget kapital 2011*

Ingående belopp	2011-01-01	10 337 706
Nyemission		7 467 726
Redovisat resultat		-6 734 037
Utgående belopp	2011-12-31	11 071 395

* Räkenskaperna är ej granskade av Bolagets revisor.

Kassaflödesanalys i sammandrag

(SEK)	110101	100101
	-111231	-101231
DEN LÖPANDE VERKSAMHETEN		
Inbetalningar från kunder	349 999	349 998
Utbetalningar till leverantörer och anställda	-6 612 826	-5 237 713
Kassaflöde från den löpande verksamheten		
före betalda räntor och inkomstskatter	-6 262 827	-4 887 715
Erhållen ränta	79 437	15 681
Erlagd ränta	-27 009	-45 960
Kassaflöde från den löpande verksamheten	-6 210 399	-4 917 994
INVESTERINGSVERKSAMHETEN		
Förvärv av immateriella anläggningstillgångar	-1 735 678	-1 890 248
Förvärv av materiella anläggningstillgångar	0	-14 590
Kassaflöde från investeringsverksamheten	-1 735 678	-1 904 838
FINANSIERINGSVERKSAMHETEN		
Nyemission	7 467 726	8 682 546
Upptagna lån	-61 392	-210 000
Kassaflöde från finansieringsverksamheten	7 406 334	8 472 546
Periodens kassaflöde	-539 743	1 649 714
Kursdifferens likvida medel	-6 733	486
Likvida medel vid periodens början	2 912 058	1 261 858
Likvida medel vid periodens slut	2 365 582	2 912 058

Räkenskaperna är hämtade från Bolagets bokslutskommuniké för räkenskapsåret 2011 och har inte granskats av Bolagets revisor.

Kassaflödesanalys i sammandrag - fortsättning

(SEK)	100101	090101	080101
	-101231	-091231	-081231
DEN LÖPANDE VERKSAMHETEN			
Resultat efter finansiella poster	-4 973 424	-1 977 200	-671 199
Justeringar för poster som inte ingår i kassaflödet	86 361	59 641	49 627
Kassaflöde från den löpande verksamheten före betalda räntor och inkomstskatter	-4 887 063	-1 917 559	-621 572
Förändring av kortfristiga fordringar	-63 433	-151 153	46 170
Förändring av leverantörsskulder	-107 469	-222 810	645 759
Förändring av kortfristiga skulder	155 050	13 431	-139 656
Kassaflöde från den löpande verksamheten	-4 902 915	-2 278 091	-69 299
INVESTERINGSVERKSAMHETEN			
Investeringar i immateriella anläggningstillgångar	-1 905 247	-3 136 649	-1 799 070
Investeringar i materiella anläggningstillgångar	-14 590	-180 831	-212 820
Kassaflöde från investeringsverksamheten	-1 919 837	-3 317 480	-2 011 890
FINANSIERINGSVERKSAMHETEN			
Nyemission	8 682 546	4 928 000	3 402 450
Upptagna lån	-210 000	-62 541	406 060
Kassaflöde från finansieringsverksamheten	8 472 546	4 865 459	3 808 510
Periodens kassaflöde	1 649 794	-730 112	1 727 321
Likvida medel vid årets början	1 261 858	1 991 817	266 440
Kursdifferens i likvida medel	406	153	-1 944
Likvida medel vid periodens slut	2 912 058	1 261 858	1 991 817

Räkenskaperna är hämtade från Bolagets årsredovisningar och har granskats av Bolagets revisor.

Eget kapital och nettoskuldsättning per 2011-11-30

Summa kortfristiga skulder	1 065 341	Kassa	0
Mot borgen	0	Likvida medel (bankkonto)	3 172 685
Mot säkerhet	0	Lätt realiserbara värdepapper	0
Blancokrediter	1 065 341	Likviditet	3 172 685
Summa långfristiga skulder	278 608	Kortfristiga fordringar	340 010
Mot borgen	0	Kortfristiga bankskulder	0
Mot säkerhet	0	Kortfristig del av långfristiga skulder	50 000
Blancokrediter	278 608	Andra kortfristiga skulder	1 015 341
Eget kapital	12 026 254	Kortfristiga skulder	1 065 341
Aktiekapital	1 018 879	Netto kortfristig skuldsättning	-2 447 354
Pågående emissioner	0	Långfristiga banklån	0
Reservfond	0	Emitterade obligationer	0
Fritt eget kapital	11 007 375	Andra långfristiga lån	278 608
		Långfristig skuldsättning	278 608
		Nettoskuldsättning	-2 168 746

Tabellen avseende eget kapital och nettoskuldsättning har upprättats i det specifika syftet att ingå i detta prospekt. Tabellen har ej granskats av Bolagets revisor.

Intäkter, kostnader och rörelseresultat

CLS befinner sig i en utvecklingsfas, vilket är den huvudsakliga anledningen till Bolagets resultat under de perioder som inkluderas i detta prospekt. Att bedriva produktutveckling är av förklarliga skäl förenat med kostnader. Under 2008, 2009 och 2010 har endast begränsade intäkter i form av bidrag redovisats; 149 999 SEK, 199 997 SEK respektive 349 997 SEK. Under 2011 redovisades 349 999 SEK i intäkter. Under räkenskapsåret 2008 uppgick rörelsens kostnader till -766 835 SEK, främst hänförligt till övriga externa kostnader för utvecklingsarbete och konsultarvoden till Elano AB och KG Tranberg Medical AB. Bolagets rörelseresultat för 2008 uppgick därmed till -616 836 SEK. Under 2009 ökade rörelsens kostnader till -2 112 404 SEK främst på grund av ökade utvecklingskostnader och rörelseresultatet uppgick då till -1 912 407 SEK. Under 2010 intensifierades Bolagets utvecklingsarbete ytterligare och kostnaderna uppgick till -5 293 141 SEK. Detta var den huvudsakliga anledningen till att rörelseresultatet för 2010 uppgick till -4 943 144 SEK. Under 2011 fortsatte det intensiva utvecklingsarbetet. Under denna period uppgick rörelsens kostnader till -7 136 464 SEK, vilket främst är hänförligt till övriga externa kostnader för utvecklingsarbete och konsultarvode. Rörelseresultatet för helåret uppgick till -6 786 465 SEK.

Balansräkning och soliditet

Vid utgången av 2008 uppgick soliditeten till 67 %. Under 2009 steg soliditeten väsentligt och uppgick vid årets utgång till 81 %, trots ett negativt resultat och en ökad balansomslutning. Orsaken till den ökade soliditeten var att Bolaget under 2009 tillfördes kapital. Eget kapital ökade från 3 677 785 SEK till 6 628 584 SEK. Under 2010 förbättrades soliditeten något och uppgick per den 31 december till 88 %. Den huvudsakliga orsaken till detta var ett kapitaltillskott under året. Från 2009 till 2010 ökade eget kapital till 10 337 707 SEK. Soliditeten ökade ytterligare något och uppgick per den 31 december 2011 till 86 %. Från den 31 december 2010 till den 31 december 2011 ökade eget kapital till 11 071 395 SEK. På tillgångssidan har det sedan 2008 skett betydande ökning av avseende immateriella anläggningstillgångar i form av balanserade utgifter för forsknings- och utvecklingsarbeten. Den 31 december 2008 uppgick de immateriella anläggningstillgångarna till 3 108 195 SEK och har sedan kontinuerligt ökat för att per den 31 december 2011 uppgå till 9 885 769 SEK. Från utgången av 2009 till utgången av 2010 skedde en betydande ökning av kassa och bank; från 1 261 858 SEK till 2 912 058 SEK. Under 2011 minskade kassa och bank till 2 365 582 SEK.

Genom bolagets låga skuldsättning och stora egna kapital uppgick nettoskuldsättningsgraden per 2011-11-30 till cirka 11 %.

Finansiella resurser och finansiell struktur

Bolaget hade vid utgången av december 2011 en soliditet om 86 %. Bolaget har ett lån från ALMI om 206 668 SEK och ett från Innovationsbron om 50 000 SEK som amorteras kvartalsvis. Styrelsen anser att Bolagets betalningsförmåga på kort och lång sikt är god. Under förutsättning av fulltecknad emission finns inget lånebehov.

Rörelsekapital

Det befintliga rörelsekapitalet är enligt styrelsens bedömning inte tillräckligt för de aktuella behoven under åtminstone 12 månader framåt i tiden räknat från dateringen av detta prospekt. Underskottet uppgår till 10 MSEK. Rörelsekapitalbehov bedöms uppkomma i mars 2012. För att tillföra Bolaget rörelsekapital genomför Bolaget nu en emission som tillför Bolaget initialt cirka 8,1 MSEK samt ytterligare cirka 6,1 MSEK vid fullt nyttjande av teckningsoptioner, totalt cirka 14,2 MSEK före emissionskostnader. CLS genomför även en riktad emission till LMK Ventures AB som tillför Bolaget cirka 2 MSEK. För att CLS skall tillföras tillräckligt med rörelsekapital för att Bolaget skall kunna driva den löpande verksamheten i önskvärd takt i minst 12 månader framåt krävs det att CLS tillförs åtminstone 10 MSEK, vilket innebär att det – om företrädesemissionen inte skulle bli fulltecknad – fordras en hög konverteringsgrad av teckningsoptioner för att genomföra Bolagets planer denna period. Alternativt kommer CLS att anpassa sig efter vilka medel Bolaget förfogar över och fokusera på att färdigställa de aktuella fem maskinerna för att få ut dessa på marknaden, vilket innebär att exempelvis prekliniska studier kommer att minska i omfattning.

Kassaflöde

Under räkenskapsåret 2008 uppgick kassaflödet från den löpande verksamheten till -69 299 SEK, främst hänförligt till resultat efter finansiella poster samt förändring av leverantörsskulder. Kassaflödet från investeringsverksamheten uppgick till -2 011 890 SEK efter förvärv av immateriella anläggningstillgångar. Kassaflödet från finansieringsverksamheten uppgick till 3 808 510 SEK, varav nyemission om 3 402 450 SEK och upptagna lån om 406 060 SEK. Under det räkenskapsåret 2008 uppgick periodens kassaflöde till 1 727 321 SEK.

Under 2009 uppgick kassaflödet från den löpande verksamheten till -2 278 091 SEK, vilket främst var hänförligt till periodens negativa resultat. Kassaflödet från investeringsverksamheten uppgick till -3 317 480 SEK, vilket främst var hänförligt till förvärv av immateriella anläggningstillgångar. Kassaflödet från finansieringsverksamheten uppgick till 4 865 459 SEK, främst hänförligt till kapitaltillskott. Under 2009 uppgick periodens kassaflöde till -730 112 SEK.

Under 2010 uppgick kassaflödet från den löpande verksamheten till -4 902 915 SEK, främst hänförligt till resultat efter finansiella poster. Kassaflödet från investeringsverksamheten uppgick till -1 919 837 SEK, vilket främst var hänförligt till förvärv av immateriella anläggningstillgångar. Kassaflödet från finansieringsverksamheten uppgick till 8 472 546 SEK efter nyemission om 8 682 546 SEK och upptagna lån om 210 000 SEK. För räkenskapsåret 2010 uppgick periodens kassaflöde till 1 649 794 SEK.

Under 2011 uppgick kassaflödet från den löpande verksamheten till -6 210 399 SEK, huvudsakligen hänförligt till periodens resultat. Kassaflödet från investeringsverksamheten uppgick till -1 735 678 SEK, främst hänförligt till förvärv av immateriella anläggningstillgångar. Kassaflödet från finansieringsverksamheten uppgick till 7 406 334 SEK, främst hänförligt till nyemission. För helåret 2011 uppgick periodens kassaflöde till -539 743 SEK. Per den 31 december 2011 uppgick CLS likvida medel till 2 365 582 SEK.

Begränsning i användandet av kapital

Det finns såvitt Bolaget känner till inga begränsningar avseende användande av kapital.

Investeringar

Historiskt sett har investeringar gjorts enligt uppställningen nedan. Dessa investeringar har finansierats via kapitaltillskott och lån.

080101-081231: 1 964 207 SEK, varav 1 799 070 SEK i immateriella anläggningstillgångar.
090101-091231: 3 317 480 SEK, varav 3 136 649 SEK i immateriella anläggningstillgångar.
100101-101231: 1 919 837 SEK, varav 1 905 247 SEK i immateriella anläggningstillgångar.
110101-111231*: 1 735 678 SEK, varav 1 735 678 SEK i immateriella anläggningstillgångar.

* Baseras på räkenskaper som inte är granskade av Bolagets revisor.

I uppställningen ovan avser immateriella anläggningstillgångar balanserade utgifter för forsknings- och utvecklingsarbeten och liknande arbeten. Resterande del för respektive period ovan utgörs av investeringar i materiella anläggningstillgångar i form av inventarier, verktyg och installationer.

Utöver att Bolaget avser att fortsätta utveckla produkten och genomföra de planer som finansieras genom aktuell emission har CLS inga väsentliga pågående investeringar och inte heller några framtida beslutade investeringar som styrelsen redan har gjort klara åtaganden om att redovisa. Eventuella framtida investeringar är planerade att finansieras via kapitaltillskott eller framtida genererade intäkter.

Materiella anläggningstillgångar

Bolaget innehar inga befintliga och/eller planerade materiella anläggningstillgångar eller leasade tillgångar av väsentlig betydelse. CLS har inte några inteckningar eller belastningar på Bolagets tillgångar.

Väsentliga förändringar

Det har inte förekommit några väsentliga förändringar avseende Bolagets finansiella ställning eller ställning på marknaden sedan den 31 december 2011.

Nyckeltal

	110101-111231 (12 mån)	100101-101231 (12mån)	090101-091231 (12 mån)	080101-081231 (12mån)
Nettoomsättning (SEK)	0	0	0	0
Övriga rörelseintäkter (SEK)	349 999	349 997	199 997	149 999
Rörelseresultat (SEK)	-6 786 465	-4 943 144	-1 912 407	-616 836
Eget kapital (SEK)	11 071 395	10 337 707	6 628 584	3 677 785
Balansomslutning (SEK)	12 916 097	11 748 938	8 202 235	5 523 355
Soliditet (%)	86	88	81	67
Utdelning (SEK)	0	0	0	0

Nyckeltalsdefinitioner:

Soliditet: eget kapital dividerat med balansomslutning.

Nyckeltalstabellen har upprättats i det specifika syftet att ingå i detta prospekt och har inte granskats av Bolagets revisor.

Tidpunkter för ekonomisk information

Innevarande räkenskapsperiod:	2012-01-01 – 2012-12-31
Januari - mars 2012:	2012-05-24
Januari - juni 2012:	2012-08-24
Januari - september 2012:	2012-11-23
Bokslutskommuniké för 2012:	2013-02-25



INFÖRLIVADE DOKUMENT AVSEENDE FULLSTÄNDIG HISTORISK FINANSIELL INFORMATION

Fullständig historisk finansiell information införlivas via hänvisning. I de årsredovisningar som införlivas via hänvisning (se nedan) ingår revisionsberättelser för den via hänvisning införlivade finansiella informationen och redovisningsprinciper. Bolagets årsredovisningar har upprättats enligt Årsredovisningslagen och med tillämpande av allmänna råd, rekommendationer samt uttalanden från Bokföringsnämnden. Införlivade dokument skall läsas som en del av prospektet. Via hänvisning införlivade dokument finns tillgängliga på Bolagets kontor med adress BMC D10, 221 84 Lund samt CLS hemsida (www.clinicallaser.se).

Införlivas via hänvisning

Årsredovisning 2008: Clinical Laserthermia Systems AB (publ)

Årsredovisning 2009: Clinical Laserthermia Systems AB (publ)

Årsredovisning 2010: Clinical Laserthermia Systems AB (publ)

Bokslutskommuniké 2011: Clinical Laserthermia Systems AB (publ)

STYRELSE OCH LEDANDE BEFATTNINGSHAVARE

Styrelsen i Clinical Laserthermia Systems AB (publ) består av styrelseordförande Magnus Bolmsjö, styrelseledamöterna Lars-Erik Eriksson, Åsa Blidegård, Hans von Celsing, Kjell Ivarsson och Karl-Göran Tranberg. I tabellerna i detta avsnitt används följande förkortningar: BO (bolagsman), LE (styrelseledamot), OF (ordförande), VD (verkställande direktör), IN (innehavare) och N/A (not applicable/ej tillämpligt). I kolumnerna "Nuvarande" indikeras om bolagsengagemang respektive delägarskap är pågående (JA) eller historiskt (NEJ), det vill säga avslutat under de senaste fem åren. Nedan följer en presentation av respektive styrelsemedlem.

Magnus Bolmsjö, styrelseordförande

Bolmsjö har en PhD och docentutnämning i medicinsk radiofysik. Han har mer än 30 års erfarenhet av forskning och produktutveckling inom medicinsk teknik vid Lunds Universitet och inom industrin. Bolmsjö har haft ledande befattningar i olika medicekniska företag både inom och utom Sverige, bland annat inom ProstaLund AB, som dess grundare och utvecklingschef samt senare VD. Idag är Bolmsjö verksam som utvecklare av start-up-bolag som styrelsemedlem och/eller konsult. Hans primära uppgift i styrelsen är att arbeta med tekniska och marknadsfrågor.

Födelseår	1950
Ordförande sedan	2009
Antal aktier och optioner	Inga aktier, 50 000 optioner
Kontorsadress	Lund Science AB Ideon, Ole Römers väg 12, 223 70 Lund
Telefonnummer	0709-312 731
Familjeband	Familjeband med personer i styrelse och ledning saknas

Bolagsengagemang och/eller delägarskap över fem procent de senaste fem åren

Bolag	Position	Nuvarande	Innehav (%)	Nuvarande
Lund Science Aktiebolag	LE OF	JA	100	JA
Fastighetsaktiebolaget East Coast City	LE OF	JA	100	JA
Larma Fastighets AB	LE	JA	100 *	JA
Fastigheten Tomtegatan 5 Tomelilla AB	LE	JA	100 *	JA

* Via Fastighetsaktiebolaget East Coast City

Tvångslikvidation och konkurs

Bolmsjö har inte varit inblandad i konkurs eller tvångslikvidation under de senaste fem åren.

Lars-Erik Eriksson, styrelseledamot och VD

Eriksson är som verkställande direktör ansvarig för Bolagets finansiering samt för administration och affärsutveckling. Han startade sin verksamhet i Kooperativa Förbundet på 70-talet och arbetade under 80-talet inom Sparbanksvärlden som VD för olika bolag och som chefsrevisor för Sparbankerna i Sverige. Därefter tillträdde Eriksson som VD för ett dotterbolag till den börsnoterade Independentkoncernen och som styrelseledamot i svenska och internationella företag. Under 90-talet var han verksam inom Föreningsbankens svenska och utländska bolag. Eriksson arbetar sedan 90-talet som egen företagare och entreprenör, såväl i Sverige som internationellt. Han har stor erfarenhet av projektledning med ett stort nätverk, inte minst inom bankvärlden. Erikssons erfarenhet som revisor och företagsledare kommer att ha en central betydelse vid marknadsuppbyggnad, finansiering av produktion, personalrekrytering samt extern och intern redovisning. Eriksson kommer under utvecklingsfasen att arbeta 50 procent som VD i Bolaget. Därefter är ambitionen att övergå till en renodlad styrelseroll.

Födelseår	1949
Ledamot sedan	2006
Antal aktier och optioner	200 000 A-aktier och 933 365 B-aktier via Elano AB, inga optioner
Kontorsadress	Getingevägen 3, 22241 Lund
Telefonnummer	070-548 84 23
Familjeband	Familjeband med personer i styrelse och ledning saknas

Bolagsengagemang och/eller delägarskap över fem procent de senaste fem åren

Bolag	Position	Nuvarande	Innehav (%)	Nuvarande
BREAM Estate AB	LE	NEJ	N/A	N/A
ED-CONSULT HANDELSBOLAG	BO	JA	N/A	N/A
Efast AG	OF	JA	34	JA
Elano Aktiebolag	LE	JA	100 *	N/A
Handelsbolaget Invinitum	BO	NEJ	N/A	N/A
Invinitum AB	LE	NEJ	N/A	N/A

* Med familj

Tvångslikvidation och konkurs

Eriksson har inte varit inblandad i konkurs eller tvångslikvidation under de senaste fem åren.

Åsa Blidegård, styrelseledamot

Åsa Blidegård är utbildad tandläkare och har i 18 år arbetat för internationella läkemedelsbolag såsom Schering-Plough och Serono, både med kliniska prövningar och marknadsföring av läkemedel. De senaste fem (5) åren har hon varit representant för internationella kapitalförvaltare.

Födelseår	1956
Ledamot sedan	2011
Antal aktier och optioner	Inga aktier, 50 000 optioner
Kontorsadress	3 B Avenue Calas, 1206 Geneve, Switzerland
Telefonnummer	+41 (0) 79 679 85 28
Familjeband	Familjeband med personer i styrelse och ledning saknas

Bolagsengagemang och/eller delägarskap över fem procent de senaste fem åren

Bolag	Position	Nuvarande	Innehav (%)	Nuvarande
FIRMA ÅSA BLIDEGÅRD	IN	NEJ	N/A	N/A

Tvångslikvidation och konkurs

Blidegård har inte varit inblandad i konkurs eller tvångslikvidation under de senaste fem åren.

Hans von Celsing, styrelseledamot

Celsing har lång erfarenhet från den medicintekniska branschen med prioriterad inriktning på strategisk marknadsföring, internationell etablering samt generella ledningsfrågor. Han var Vice VD i Elekta (1986-98) och ansvarade där för stora delar av företagets framgångsrika internationella marknadsstrategier framförallt i USA och Asien. Under slutet av 90-talet startade Celsing Neuroventures Capital, ett USA-baserat riskkapitalbolag samt flera företag inom medicin och bioteknik bland annat Plasma Surgical Ltd, där han var VD fram till 2007. Celsing är för närvarande rådgivare och styrelsemedlem till medicintekniska företag i såväl Europa som USA t ex Still River System Inc, Mirada Medical Ltd, BiOxyDyn Ltd. Celsing har ett världsomspännande nätverk vilket inkluderar kliniker, forskare samt värdefulla branschkontakter.

Födelseår	1950
Ledamot sedan	2011
Antal aktier och optioner	Inga aktier, 150 000 optioner
Kontorsadress	18, Grosvenor Street, London W1k 4QQ UK
Telefonnummer	+44 (0) 77 88 41
Familjeband	Familjeband med personer i styrelse och ledning saknas

Bolagsengagemang och/eller delägarskap över fem procent de senaste fem åren

Bolag	Position	Nuvarande	Innehav (%)	Nuvarande
BiOxyDyn Ltd	SO	JA	N/A	N/A
Sonowand A/S	LE	JA	N/A	N/A
Mirada – Medical Ltd	SO	NEJ	N/A	N/A
Plasma Surgical Ltd	SO	NEJ	N/A	N/A
Berkshire Investment Management (BVI) td	N/A	N/A	100	JA

Tvångslikvidation och konkurs

Von Celsing har inte varit inblandad i konkurs eller tvångslikvidation under de senaste fem åren.



Kjell Ivarsson, styrelseledamot

Kjell Ivarsson är läkare och ansvarig för akutsjukvården vid Helsingborgs lasarett. Han har doktorerat på ILT-metoden för Karl-Göran Tranberg och har således stor erfarenhet av Bolagets metod.

Födelseår	1960
Ledamot sedan	2011
Antal aktier och optioner	Inga aktier, inga optioner
Kontorsadress	Barsebäcksvägen 107A, 246 32 Löddeköpinge
Telefonnummer	0730 – 264 252
Familjeband	Familjeband med personer i styrelse och ledning saknas

Bolagsengagemang och/eller delägarskap över fem procent de senaste fem åren

Ivarsson har inga bolagsengagemang eller delägarskap över fem procent.

Tvångslikvidation och konkurs

Ivarsson har inte varit inblandad i konkurs eller tvångslikvidation under de senaste fem åren.



Karl-Göran Tranberg, styrelseledamot och medicinskt ansvarig

Tranberg är professor och pensionerad överläkare vid kirurgiska kliniken, Lunds Universitetssjukhus. Han är initiativtagare och projektledare för den prekliniska delen och utvärderingen av ILT-metoden. Tranberg har publicerat ett flertal vetenskapliga artiklar om behandlingsmetoden och är Key Opinion Leader inom cancerbehandlingsområdet. I egenskap av detta bjuds han ofta in till ett stort antal kliniker och kongresser, i Sverige och utomlands, för att berätta om ILT-metoden. Tranberg är en av de få som har tilldelats Lunds Universitetssjukhus pris för Framstående Klinisk Skicklighet. Han har ett stort kontaktnät, både lokalt och internationellt. Tranbergs etablerade kontakter är viktiga vid såväl utveckling och utvärdering som vid valet av kliniker i samband med introduktionen av Bolagets produkt. Tranberg har för avsikt att anpassa graden av aktivitet till projektets behov.

Födelseår	1942
Ledamot sedan	2006
Antal aktier och optioner	200 000 A-aktier och 1 226 000 B-aktier via KG Tranberg Medical AB, inga optioner
Kontorsadress	Pistolvägen 9, 226 49 Lund
Telefonnummer	0705-152 420
Familjeband	Familjeband mellan personer i styrelse och ledning saknas

Bolagsengagemang och/eller delägarskap över fem procent de senaste fem åren

Bolag	Position	Nuvarande	Innehav (%)	Nuvarande
KG Tranberg Medical AB	LE VD	JA	100 *	JA

* Med familj

Tvångslikvidation och konkurs

Tranberg har inte varit inblandad i konkurs eller tvångslikvidation under de senaste fem åren.



REVISOR OCH ANSTÄLLDA

Revisor

Håkan Kantoft
Dillon Revision AB
Box 5298
200 72 Malmö

Kantoft är auktoriserad revisor och medlem i FAR, branschorganisationen för revisorer och rådgivare.

Byte av revisor

Bolagets nuvarande revisor, Håkan Kantoft, valdes för en period om fyra år vid CLS årsstämma den 9 juni 2009. För räkenskapsåret 2008 var Dan Andersson revisor. Byte av revisor skedde eftersom att styrelsen i CLS bedömde att storleken på nuvarande revisionsbyrå är bättre lämpad för Bolaget än tidigare.

Tidigare revisor

Dan Andersson (auktoriserad revisor, medlem FAR)
Öhrlings PricewaterhouseCoopers
Box 2138
220 02 Lund

Anställda

CLS har under 2011 en anställd och har tidigare endast haft begränsad timanställning under en begränsad tidsperiod). Karl-Göran Tranberg och Lars-Erik Eriksson arbetar på regelbunden basis i Bolaget som konsult.

Ansvarsfördelningen i Bolaget är idag att Lars-Erik Eriksson är VD med ansvar för affärsutveckling och administration, Karl-Göran Tranberg är prekliniskt ansvarig och övergripande ansvarig för ILT-metoden. Kjell Ivarsson verkar som COO och är läkare som har doktorerat på metoden. Tekniskt ansvarig är Stephan Dymling som har stor erfarenhet av utveckling av medicinsk teknologi. Dan Mogren är CCO och ansvarig för marknadssidan.

ÖVRIGA UPPLYSNINGAR

Ersättning till styrelse och ledande befattningshavare

Det har inte utgått några styrelsearvoden i CLS. Lön till VD utbetalas i form av konsultarvode, vilket det redogörs för under rubriken "Transaktioner med närstående". Det finns inga bonussystem eller liknande i CLS och inte heller några avsatta eller upplupna belopp för pensioner och liknande förmåner efter avträdande från tjänst.

Transaktioner med närstående

Utöver utbetalningar hänförliga till utfört konsultarbete, som det redogörs för i nedanstående tabell, har det inte förekommit några transaktioner med närstående. Konsultarvoden utgår på marknadsmässiga villkor.

(SEK)	110101-111130* (11 mån)	100101-101231 (12 mån)	090101-091231 (12 mån)	080101-081231 (12 mån)
Lars-Erik Eriksson via Elano AB	704 000	768 000	768 000	530 400
Karl-Göran Tranberg via KG tranberg Medical AB	704 000	768 000	644 800	307 200
Kjell Ivarsson via eg företag	48 000	5 600	3 200	0
Stephan Dymling, bruttolön	210 000	0	0	0

* Baseras på räkenskaper som inte är granskade av Bolagets revisor.

Styrelsens arbetsformer

- Samtliga ledamöter är valda till nästa årsstämma. En styrelseledamot äger rätt att när som helst frånträda sitt uppdrag.
- Styrelsens arbete följer styrelsens fastställda arbetsordning. Verkställande direktörens arbete regleras genom instruktioner för VD. Såväl arbetsordning som instruktioner fastställs årligen av Bolagets styrelse.
- Frågor som rör revisions- och ersättningsfrågor beslutas direkt av Bolagets styrelse.
- Bolaget är inte skyldigt att följa svensk kod för bolagsstyrning och har heller inte frivilligt förpliktigt sig att följa denna.

Tillgängliga handlingar

Bolaget håller följande handlingar tillgängliga i pappersform under detta dokumentets giltighetstid:

- Stiftelseurkund
- Bolagsordning
- Historisk finansiell information
- Årsredovisningar som via hänvisning införlivas i detta prospekt

Handlingarna finns på Bolagets huvudkontor med adress BMC D10, 221 84 Lund.

Utdelningspolicy

Bolagets samtliga aktier berättigar till utdelning från och med verksamhetsåret 2009. Utdelningen är inte av ackumulerad art. Rätt till utdelning tillfaller placerare som på avstämningsdagen för årsstämman är registrerade som aktieägare i Bolaget. Det föreligger inga restriktioner för utdelning eller särskilda förfaranden för aktieägare bosatta utanför Sverige och utbetalning av eventuell vinstutdelning är avsedd att ske via Euroclear Sweden AB på samma sätt som för aktieägare bosatta i Sverige. Fordran på vinstutdelning preskriberas efter tio år. Utdelning tillfaller Bolaget efter preskription.

Alla aktier medför lika rätt till vinstutdelning samt till eventuellt överskott vid likvidation. Vid årsstämma ger varje A-aktie tio (10) röster och varje B-aktie en (1) röst. Varje röstberättigad får rösta för sitt fulla antal aktier utan begränsning. Alla aktier ger aktieägare samma företrädesrätt vid emission av teckningsoptioner och konvertibler till det antal aktier som de äger.

Enligt aktiebolagslagen har en aktieägare som direkt eller indirekt innehar mer än 90 % av aktiekapitalet i ett bolag rätt att inlösa resterande aktier från övriga aktieägare i Bolaget. På motsvarande sätt har en aktieägare vars aktier kan bli föremål för inlösen rätt till sådan inlösen av majoritetsaktieägaren.

Bolaget omfattas av AktieTorgets regler om budplikt och offentliga erbjudanden till aktieägarna i bolag anslutna till AktieTorget. Enligt dessa regler är en aktieägare skyldig att offentligt erbjuda att förvärva alla aktier i ett bolag för det fall att aktieägarens innehav av aktier med rösträtt passerar 30 %.

Bolaget kan komma att genomföra kontantemission såväl med som utan företräde för befintliga aktieägare. Om Bolaget beslutar att genom kontantemission med företrädesrätt för befintliga aktieägare ge ut nya aktier, skall ägare av aktier äga företrädesrätt att teckna nya aktier i förhållande till det antal aktier innehavaren förut äger.

Det föreligger inga rättigheter, förutom rätt till aktieutdelning, att ta del av Bolagets vinster. Bolaget har hittills inte lämnat någon utdelning. Det finns heller inga garantier för att det för ett visst år kommer att föreslås eller beslutas om någon utdelning i Bolaget. CLS har i dagsläget inte fastställt någon detaljerad utdelningspolicy. Enligt den bedömning som styrelsen i CLS gör i dagsläget kommer utdelning troligtvis inte att föreslås innan produkten har lanserats.

Övrigt

- Stiftare till Bolaget är Elano AB, PL Holding AB och KG Tranberg Medical AB.
- Det finns inga avtal mellan Bolaget och någon styrelseledamot eller ledande befattningshavare som ger denne rätt till någon förmån efter det att uppdraget avslutats.
- Ingen av styrelsens ledamöter eller ledande befattningshavare har under de senaste fem åren varit inblandad i konkurs, försatts i tvångslikvidation eller satts under konkursförvaltning.
- Ingen av styrelsens ledamöter eller ledande befattningshavare har dömts i bedrägerirelaterade mål och har heller inte haft näringsförbud. Det finns inga anklagelser eller sanktioner från bemyndigade myndigheter (däribland godkända yrkessammanslutningar) mot dessa personer och inga av dessa personer har av domstol förbjudits att ingå i förvaltnings-, lednings- eller kontrollorgan eller från att ha ledande eller övergripande funktioner i företag.
- Det föreligger inte någon intressekonflikt mellan Bolaget och någon styrelseledamot eller ledande befattningshavare.
- Det förekommer inga särskilda överenskommelser med större aktieägare, kunder, leverantörer eller andra parter där styrelsemedlemmar eller andra ledande befattningshavare ingår i.
- Bolaget har inte varit part i några rättsliga förfaranden eller skiljeförfaranden (inklusive ännu icke avgjorda ärenden eller sådana som styrelsen i Bolaget är medveten om kan uppkomma), och som nyligen haft eller skulle kunna få betydande effekter på Bolagets finansiella ställning eller lönsamhet.
- Det finns inga särskilda system för personalens förvärv av aktier eller liknande.
- Styrelseledamöter och ledande befattningshavare med aktieinnehav har inte godtagit att begränsa sina möjligheter att avyttra aktier, avstå rösträtt eller på något annat sätt begränsat möjligheterna att fritt förfoga över egna aktier.
- Styrelsen bedömer att Bolagets nuvarande försäkringskydd är tillfredsställande, med hänsyn till verksamheternas art och omfattning.
- Sedermera Fondkommission AB äger en mindre andel aktier i Bolaget och kan komma att teckna aktier i emissionen som beskrivs i detta prospekt på samma villkor som övriga tecknare. Sedermera Fondkommission AB ingår i en finansiell företagsgrupp, ATS Finans Holding-koncernen, där även marknadsplatsen AktieTorget ingår. ATS Finans Holding-koncernen bildades den 25 mars 2010 efter Finansinspektionens godkännande. Koncernförhållandet mellan AktieTorget och Sedermera Fondkommission AB medför en potentiell intressekonflikt. AktieTorget har särskilt att beakta detta i sin marknadsövervakning.
- Styrelseledamot Karl-Göran Tranberg har lämnat teckningsförbindelse i emissionen som beskrivs i detta prospekt. Härutöver har inga fysiska eller juridiska personer, som är inblandade i emissionen, något ekonomiskt eller annat intresse.

Likviditetsgarant

Bolaget har utsett Sedermera Fondkommission AB till likviditetsgarant (market maker) för sin aktie. Syftet är att främja en god likviditet i aktien samt säkerställa en låg spread mellan köp- och säljkurs i den löpande handeln. Enligt avtalet skall Sedermera Fondkommission AB säkerställa en spread mellan köp- och säljkurs om maximalt sex (6) procent och ställa handelsposter på vardera köp- och säljsida i orderboken med ett värde om femtusen (5 000) kronor. Sedermera äger rätt att vid större kursförändringar (mer än 15 %) under kortare perioder under handelsdagen avvika från dessa villkor till dess att marknaden stabiliserat sig.

AKTIEKAPITAL

- Aktiekapitalet skall utgöra lägst 513 930 kronor och högst 2 055 720 kronor.
- Antalet aktier skall vara lägst 5 556 000 och högst 22 224 000.
- Registrerat aktiekapital uppgår till 1 018 879,2675 kronor.
- Kvotvärdet är 0,0925 kronor.
- Aktierna har emitterats enligt Aktiebolagslagen och är utgivna i svenska kronor. Aktierna och teckningsoptionerna som nyemitteras i samband med detta erbjudande kommer att emitteras enligt Aktiebolagslagen och kommer att utges i svenska kronor.
- Bolaget har A- och B-aktier. Det totala antalet aktier uppgår till 6 946 000 stycken. 600 000 stycken av dessa är A-aktier. A-aktien ger tio (10) röster per aktie medan B-aktien ger en (1) röst per aktie.
- Bolagets aktiebok förs av Euroclear Sweden AB (tidigare VPC AB), Box 7822, 103 97 Stockholm. Aktieägare i Bolaget erhåller inga fysiska aktiebrev. Samtliga transaktioner med Bolagets aktier sker på elektronisk väg genom behöriga banker och värdepappersförvaltare. Aktier som nyemitteras kommer att registreras på person i elektroniskt format.
- Emissionsinstitut och kontoförande institut: Sedermera Fondkommission AB med adress Importgatan 4, 262 73 Ängelholm.
- B-aktiens ISIN-kod är: SE0002756130.

Aktiekapitalets utveckling

År	Händelse	Kvotvärde	Ökning av antalet aktier	Ökning av aktiekapital	Totalt antal aktier	Totalt aktiekapital
2006	Nyemission (bildande)	100	1 020	102 000	1 020	102 000
2007	Nyemission	100	180	18 000	1 200	120 000
2007	Nyemission	100	75	7 500	1 275	127 500
2008	Nyemission	100	100	10 000	1 375	137 500
2008	Nyemission	100	14	1 400	1 389	138 900
2008	Fondemission	370	N/A	375 030	1 389	513 930
2008	Aktieuppdelning	0,0925	5 554 611	N/A	5 556 000	513 930
2008	Nyemission	0,0925	251 000	23 217,50	5 807 000	537 147,50
2008	Nyemission	0,0925	369 000	34 132,50	6 176 000	571 280
2009	Nyemission	0,0925	770 000	71 225	6 946 000	642 505
2009	Nyemission	0,0925	2 754 398	254 781,815	9 700 398	897 286,815
2010	Teckningsoptioner	0,0925	1 300	120,25	9 701 698	897 407,065
2010	Teckningsoptioner	0,0925	68 592	6 344,76	9 770 290	903 751,825
2011	Teckningsoptioner	0,0925	1 244 621	115 127,4425	11 014 911	1 018 879,2675
2012	Emission (aktier)*	0,0925	1 694 600	156 750,50	12 709 511	1 175 629,7675
2012	Emission (TO)*	0,0925	847 300	78 375,25	13 556 811	1 254 005,0175

* Emissionen som beskrivs i detta prospekt, under förutsättning av fulltecknad emission och fullt nyttjande av vidhängande teckningsoptioner.

Regelverk

Bolaget avser följa all lagstiftning, författningar och rekommendationer som är tillämpliga på bolag som är anslutna till AktieTorget. Följande regelverk är tillämpliga:

- Aktiebolagslagen
- Lagen om handel med finansiella instrument
- AktieTorgets anslutningsavtal

Bemyndigande

Vid extra bolagsstämma den 4 januari 2012 bemyndigades styrelsen, i syfte att möjliggöra för styrelsen att tillföra bolaget rörelsekapital, öka bolagets finansiella flexibilitet samt att bereda bolaget möjlighet att ingå för bolaget strategiska samarbeten, att under tiden fram till nästa årsstämma, kunna fatta beslut om nyemission av sammantaget högst ett antal aktier och/eller konvertibla skuldebrev och/eller teckningsoptioner som berättigar till konvertering till respektive nyteckning av, eller innebär utgivande av, maximalt ett antal aktier till ett belopp om högst 20 MSEK (total emissionslikvid), med eller utan avvikelser från aktieägarnas företrädesrätt samt med eller utan bestämmelse om apport eller bestämmelse om att aktier och/eller konvertibla skuldebrev och/eller teckningsoptioner skall tecknas med kvittningsrätt eller eljest med villkor. Bemyndigandet skall kunna utnyttjas vid ett eller flera tillfällen. För att inte bolagets nuvarande aktieägare skall missgynnas i förhållande till den eller de utomstående placerare som kan komma att teckna aktier och/eller konvertibla skuldebrev och/eller teckningsoptioner i bolaget, beslutades att emissionskursen bestäms vid emissioner med avvikelser från aktieägarnas företrädesrätt till nära den marknadsmässiga nivå som bolagets styrelse vid varje enskilt tillfälle bedömer råda. Styrelsen skall äga rätt att fatta beslut om de detaljerade emissionsvillkoren. Aktuellt bemyndigande ersätter det bemyndigande som beslutades av årsstämman den 10 juni 2011.

Övrigt

- ✓ Det finns inga nyemissioner under registrering.
- ✓ Styrelsen beslutade den 10 januari 2012, med stöd från bemyndigande från extra bolagsstämma den 4 januari 2012, att genomföra en riktad emission om cirka 2 000 000 SEK till LMK Ventures AB till en kurs om 4,80 SEK. CLS har dessutom tecknat ett Letter of Intent där INTERmedic SA förbinder sig genom en eller flera riktade kvittningsemmissioner att kvitta uppkomna fodringar under 2012 om totalt cirka 800 000 SEK mot nyemitterade aktier i Bolaget. Anledningen att frånga aktieägares företrädesrätt grundar sig i att styrelsen ser det som strategiskt viktigt att erbjuda parterna en möjlighet att ta del i Bolagets utveckling.
- ✓ Utöver ovan bemyndigande, nedanstående teckningsoptioner samt styrelsens emissionsbeslut avseende aktuell företrädesemission och riktad emission finns det inga rättigheter eller skyldigheter angående beslutad men ej genomförd ökning av aktiekapitalet eller åtagande om att öka aktiekapitalet.
- ✓ Det finns inga konvertibla eller utbytbara värdepapper eller värdepapper förenade med rätt till teckning av annat värdepapper i Bolaget.
- ✓ Det finns 350 000 teckningsoptioner utgivna till Stephan Dymling (100 000), Åsa Blidegård (50 000), Hans von Celsing (150 000) och Magnus Bolmsjö (50 000) med rätt att teckna vardera en ny aktie fram till 2014-06-30 till en kurs om 12,44 SEK per aktie. Teckningsoptionerna emitterades till 0,21 SEK motsvarande marknadsvärde med tillämpning av Black & Scholes-modellen per den 13 juni 2011. Härutöver finns inga utestående optionsprogram vid upprättandet av detta prospekt. Såvitt styrelsen känner till föreligger inte heller några aktieägaravtal mellan Bolagets ägare.
- ✓ Erbjudandet i detta prospekt har inte lämnats till följd av budplikt, inlösenrätt eller lösningsskyldighet.
- ✓ Det har inte förekommit några offentliga uppköpserbjudanden ifråga om CLS aktier under det innevarande eller det föregående räkenskapsåret.
- ✓ Samtliga värdepapper som erbjuds i denna emission kommer att nyemitteras. Det finns därför inga fysiska eller juridiska personer som erbjuder att sälja värdepapper i denna emission.
- ✓ CLS har tre huvudägare; KG Tranberg Medical AB (kontrolleras av Karl-Göran Tranberg med familj), Elano AB (kontrolleras av Lars-Erik Eriksson med familj) och Richard Bagge. Tillsammans kontrollerar de tre huvudägarna cirka 54 % av rösterna och 31 % av kapitalet i CLS. Det finns inga avtal eller överenskommelser som reglerar att kontrollen inte kan komma att missbrukas.

ÄGARFÖRHÅLLANDEN

Ägarförteckning per oktober 2011

Namn	Antal A-aktier	Antal B-aktier	Andel röster (%)	Andel kapital (%)
KG Tranberg Medical*	200 000	1 226 000	20	13
Elano AB*	200 000	933 365	18	10
Richard Bagge**	200 000	625 640	16	8
Övriga aktieägare	0	7 629 906	46	69
Totalt	600 000	10 414 911	100,00	100,00

* KG Tranberg Medical ägs till 100 % av styrelseledamot Karl-Göran Tranberg med familj. Elano AB ägs till 100 % av VD och styrelseledamot Lars-Erik Eriksson med familj.

** 50 % av Richard Bagges innehav kontrolleras av Ted Kalborg.

Ägarförteckning efter genomförd emission

Namn	Antal A-aktier	Antal B-aktier	Andel röster (%)	Andel kapital (%)
KG Tranberg Medical	200 000	1 226 000	18	11
Elano AB	200 000	933 365	16	9
Richard Bagge	200 000	625 640	15	7
Övriga aktieägare	0	7 629 906	42	60
Aktier som nyemitteras*	0	1 573 557	9	13
Totalt	600 000	11 988 468	100,00	100,00

* Nyemitterade aktier i samband med erbjudandet i detta prospekt, under förutsättning av fulltecknad emission.

Utspädning

Initial utspädning vid fulltecknad emission

Vid fulltecknad nyemission ökar antalet B-aktier med 1 694 600 stycken, vilket motsvarar en utspädning om cirka 13 % för befintliga aktieägare som inte tecknar aktier i emissionen som beskrivs i detta prospekt.

Ytterligare utspädning vid fullt nyttjande av teckningsoptioner

Därutöver emitteras vidhängande teckningsoptioner av serie TO 2B som vid fullt nyttjande genererar en ökning om 847 300 B-aktier. Under förutsättning av fulltecknad emission, fullt nyttjande av teckningsoptioner och att det inte sker några andra förändringar avseende aktiekapitalet innan teckningsoptioner nyttjas kommer detta att motsvara en procentuell utspädning om ytterligare cirka 6 %.

REFERENSER

1. Möller PH, Lindberg L, Henriksson PH, Persson BRR, Tranberg K-G. Temperature control and light penetration in a feedback interstitial laser thermotherapy system. *Int J Hyperthermia* 1996; 12:49-63
2. Möller PH, Hannesson P, Ivarsson K, Olsrud J, Stenram U, Tranberg K-G. Interstitial laser thermotherapy in pig liver: effect of inflow occlusion on extent of necrosis and ultrasound image. *Hepato-Gastroenterology* 1997; 44:1302-1311
3. Ivarsson K, Olsrud J, Sturesson C, Möller PH, Persson BRR, Tranberg K-G. A feedback interstitial diode laser (805 nm) thermotherapy system: ex vivo evaluation and mathematical modeling with one and four fibers. *Lasers Surg Med* 1998; 22:86-96
4. Möller PH, Ivarsson K, Stenram U, Radnell M, Tranberg K-G. Comparison between interstitial laser thermotherapy and excision of an adenocarcinoma transplanted into rat liver. *Br J Cancer* 1998; 77: 1884-1892
5. Sturesson C, Ivarsson K, Andersson-Engels S, Tranberg K-G. Changes in local hepatic blood perfusion during interstitial laser-induced thermotherapy of normal rat liver measured by interstitial laser Doppler flowmetry. *Lasers Med Sci* 1999; 14: 143-149
6. Olsrud J, Wirestam R, Persson BRR, Tranberg K-G. Simplified treatment planning for interstitial laser thermotherapy by disregarding light transport: a numerical study. *Lasers Surg Med* 1999; 25:304-314
7. Ivarsson K, Sturesson C, Stenram U, Tranberg K-G. Linomide augments the tumouricidal effect of interstitial laser thermotherapy in a rat liver tumour model. *Anticancer Res* 2003; 23:1257-1264
8. Tranberg K-G, Myllymäki L, Möller PH, Ivarsson K, Sjögren HO, Stenram U. Interstitial laser thermotherapy of a rat liver adenocarcinoma. *J X-Ray Sci Technol* 2002; 10: 177-185
9. Ivarsson K, Myllymäki L, Jansner K, Bruun A, Stenram U, Tranberg K-G. Heat shock protein 70 (HSP70) after laser thermotherapy of an adenocarcinoma transplanted into rat liver. *Anticancer Res* 2003; 23:3703-3712
10. Ivarsson K, Myllymäki L, Jansner K, Stenram U, Tranberg K-G. Resistance to tumour challenge after tumour laser thermotherapy is associated with a cellular immune response. *Br J Cancer* 2005; 93: 435-440
11. Tranberg K-G, Ivarsson K, Sjögren HO, Stenram U. Laser thermotherapy of rat liver carcinoma increases anti-tumour lymphocyte responsiveness in tumour-draining and systemic lymph nodes and in spleen. *HPB* 2008; 10 (Suppl 1): 10 (award paper at the 8th World Congress of the International Hepato-Pancreato-Biliary Association)
12. Sturesson C, Ivarsson K, Stenram U, Andersson-Engels S, Tranberg K-G. Interstitial laser thermotherapy of a rat liver tumour: effect of hepatic inflow occlusion. *Lasers Surg Med* 2011; 43: 29-35
13. Möller PH. Interstitial laser thermotherapy of liver tumours: methodology and application. Thesis, Lund University, 1997
14. Sturesson C. Medical laser-induced thermotherapy: models and applications. Thesis, Lund University, 1998
15. Olsrud J. Physical aspects on thermotherapy: a study of heat transport with a view to treatment optimisation. Thesis, Lund University, 1998

16. Ivarsson K. Interstitial laser thermotherapy (ILT) of an adenocarcinoma implanted into rat liver- methodology and effects. Thesis, Lund University, 2003
17. Tranberg K-G, Möller PH, Hannesson P, Stenram U. Interstitial laser treatment of malignant tumours: initial experience. *Eur J Surg Oncol* 1996; 22: 47-54
18. Tranberg K-G, Ivarsson K, Willner J, Håkansson L, Stenram U. Induction of a distant anti-tumour effect by interstitial laser thermotherapy (ILT) in a patient with malignant melanoma. 2nd International Conference on Tumor Microenvironment: Progression, Therapy and Prevention, Baden, Austria 2002, p 49.
19. Huld Haraldsdottir K, Ivarsson K, Götberg S, Ingvar C, Stenram U, Tranberg K-G. Interstitial laser thermotherapy (ILT) for breast cancer: initial experience. *Eur J Surg Oncol* 2008; 34: 739-745
20. Haraldsdottir KH, Ivarsson K, Jansner K, Stenram U, Tranberg K-G. Changes in immunocompetent cells after interstitial laser thermotherapy of breast cancer. *Cancer Immunol Immunother* 2011; 60 :847-56
21. Tranberg K-G. Laser tumor thermotherapy: Is there a clinically relevant effect on the immune system? *Biophotonics and Immune Responses, Biomedical Optics, Proceedings of SPIE*, 2006, vol. 6087 (invited paper)

BOLAGSORDNING

Clinical Laserthermia Systems AB

Org. nr: 556705-8903

Registrerad hos Bolagsverket 2011-08-02

§ 1. Firma

Bolagets firma är Clinical Laserthermia Systems AB. Bolaget är publikt (publ).

§ 2. Styrelsens säte

Bolagets styrelse skall ha sitt säte i Skåne län och Lund (kommun).

§ 3. Verksamhet

Aktiebolagets verksamhet ska vara att utveckla, tillverka, importera och idka handel med utrustning för medicinska tillämpningar samt därmed förenlig verksamhet.

§ 4. Aktiekapital

Aktiekapitalet skall utgöra lägst 513 930 kronor och högst 2 055 720 kronor.

§ 5. Antal aktier

Antalet aktier skall vara lägst 5 556 000 st och högst 22 224 000 st.

§ 6. Aktieslag

Aktierna skall utges i två serier, serie A och serie B. A-aktie medför tio (10) röster per aktie och B-aktie medför en (1) röst per aktie.

A-aktier och B-aktier kan i vardera serien utges till högst det antal som motsvarar 100 procent av hela aktiekapitalet.

Aktierna av serie A och B skall medföra samma rätt till andel i bolagets tillgångar och vinst.

Beslutar bolaget att genom kontantemission eller kvittningsemission ge ut nya aktier skall innehavare av aktier av serie A samt av aktier av serie B äga företrädesrätt att teckna nya aktier av samma aktieslag i förhållande till det antal aktier innehavaren förut äger (primär företrädesrätt). Aktier som inte tecknas med primär företrädesrätt skall erbjudas samtliga aktieägare till teckning (subsidiär företrädesrätt). Om inte sålunda erbjudna aktier räcker för den teckning som sker med subsidiär företrädesrätt, skall aktierna fördelas mellan tecknarna i förhållande till det totala antal aktier de förut äger i bolaget. I den mån detta inte kan ske vad avser viss aktie/vissa aktier, sker fördelning genom lottnings.

Beslutar bolaget att ge ut aktier endast av serie A eller serie B, skall samtliga aktieägare oavsett om deras aktier är av serie A eller serie B, äga företrädesrätt att teckna nya aktier i förhållande till det antal aktier de förut äger.

Vad som sagts ovan skall inte innebära någon inskränkning i möjligheten att fatta beslut om kontantemission och/eller kvittningsemission med avvikelse från aktieägares företrädesrätt.

Vad som föreskrivs ovan om aktieägares företrädesrätt skall äga motsvarande tillämpning vid emission av teckningsoptioner och konvertibler.

Vid ökning av aktiekapitalet genom fondemission skall nya aktier emitteras av varje aktieslag i förhållande till det antal aktier av samma slag som finns sedan tidigare. Därvid skall gamla aktier av visst aktieslag medföra företrädesrätt till nya aktier av samma aktieslag. Vad som nu sagts skall inte innebära någon inskränkning i möjligheten att genom fondemission, efter erforderlig ändring av bolagsordningen, ge ut aktier av nytt slag.

Aktier av serie A kan omvandlas till aktie av serie B i nedan angiven ordning. Begäran om omvandling skall av aktieägare framställas skriftligen till bolaget, med angivande av hur många aktier av serie A som önskas omvandlade. Omvandlingen skall därefter utan dröjsmål anmälas för registrering vid Bolagsverket och är verkställd när registrering har skett samt antecknats i aktieboken.

§ 7. Styrelse

Styrelsen skall bestå av lägst 3 och högst 10 ledamöter med högst 8 suppleanter.

§ 8. Revisor

För granskning av bolagets årsredovisning samt styrelsens och verkställande direktörens förvaltning skall en eller två revisorer med eller utan suppleanter utses eller ett registrerat revisionsbolag.

Uppdraget som revisor ska gälla till slutet av den årsstämma som hålls under det andra räkenskapsåret efter det då revisorn utsågs.

§ 9. Kallelse till bolagsstämma

Kallelse till bolagsstämma skall alltid ske genom annonsering i Post- och Inrikes Tidningar och på bolagets webbplats. Att kallelse skett skall annonseras i Svenska Dagbladet. Om utgivningen av Svenska Dagbladet skulle upphöra skall annonsering istället ske genom Dagens Industri.

§ 10. Anmälan till stämma

Rätt att delta i stämma har sådana aktieägare som upptagits i aktieboken på sätt som föreskrivs i 7 kap 28 § 3 stycket aktiebolagslagen och som anmält sig hos bolaget senast den dag som anges i kallelsen till stämman. Denna dag får inte vara söndag, annan allmän helgdag, lördag, midsommarafton, julafton eller nyårsafton och inte infalla tidigare än femte vardagen före stämman.

§ 11. Årsstämma

Årsstämma skall hållas årligen inom sex (6) månader efter räkenskapsårets utgång.

På årsstämma skall följande ärenden förekomma:

1. Val av ordförande vid stämman.
2. Upprättande och godkännande av röstlängd.
3. Godkännande av dagordningen.
4. Val av en eller två justeringsmän.
5. Prövning av om stämman blivit behörigen sammankallad.
6. Föredragning av framlagd årsredovisning och revisionsberättelse samt i förekommande fall koncernredovisning och koncernrevisionsberättelse.
7. Beslut
 - a. om fastställande av resultaträkning och balansräkning samt i förekommande fall koncernresultaträkning och koncernbalansräkning;
 - b. om dispositioner beträffande bolagets vinst eller förlust enligt den fastställda balansräkningen;
 - c. om ansvarsfrihet åt styrelsens ledamöter och verkställande direktör.
8. Fastställande av styrelse- och revisorsarvoden.
9. Val av styrelse och eventuella styrelsesuppleanter samt i förekommande fall revisorer eller revisionsbolag och eventuella revisorssuppleanter.
10. Annat ärende, som ankommer på stämman enligt aktiebolagslagen eller bolagsordningen.

Vid bolagsstämma må envar röstberättigad rösta för hela antalet av honom ägda och företrädda aktier, utan begränsning i röstetalet.



§ 12. Räkenskapsår

Bolagets räkenskapsår skall vara 1 januari – 31 december.

§ 13. Avstämningsförbehåll

Den aktieägare eller förvaltare som på avstämningsdagen är införd i aktieboken och antecknad i ett avstämningsregister, enligt 4 kap. lagen (1998:1479) om kontoföring av finansiella instrument eller den som är antecknad på avstämningskonto enligt 4 kap. 18 § första stycket 6 – 8 nämnda lag, ska antas vara behörig att utöva de rättigheter som framgår av 4 kap. 39 § aktiebolagslagen (2005:551).

SKATTEFRÅGOR

Nedan följer en sammanfattning över vissa av nu gällande svenska skatteregler som kan komma att aktualiseras av erbjudandet att delta vid föreliggande nyemission i Clinical Laserthermia Systems AB (publ), nedan benämnt "CLS". Sammanfattningen av skattekonsekvenser är en allmän vägledning för aktieägare som är obegränsat skattskyldiga i Sverige såvida inget annat anges. Beskrivningen nedan är baserad på nu gällande svenska skatteregler och känd rättspraxis, vilka kan komma att ändras. Eventuell skattskyldighet i utlandet till följd av aktieägares kopplingar till andra länder omfattas inte av denna sammanfattning. Informationen som presenteras nedan är inte en uttömmande beskrivning av samtliga skatteregler som kan vara relevanta i samband med nyemissionen i CLS. Beskattningen av varje enskild aktieägare beror på dennes specifika situation, varför var och en rekommenderas att konsultera egen skatterådgivare för fullständig utredning av skattekonsekvenserna vid tecknande av aktier och optioner enligt detta erbjudande inklusive tillämpligheten och effekten av utländska regler och skatteavtal. Andra skattekonsekvenser än de nedan beskrivna kan bli aktuella för särskilda kategorier av skattskyldiga. Redogörelsen omfattar exempelvis inte handelsbolag, investmentbolag, investeringsfonder och aktieägare vars aktier anses vara så kallade kvalificerade aktier i bolag som är eller tidigare varit fåmansföretag, eller där aktierna utgör omsättningstillgång i näringsverksamhet. Vidare berörs inte skattekonsekvenserna för de aktieägare som anses inneha så kallade näringsbetingade aktier i CLS¹. Bolaget tar ej på sig ansvaret för att innehålla källskatt.

Beskattning vid avyttring av aktier m.m.

Aktier respektive teckningsoptioner beskattas var för sig. Detta gäller även om förvärv sker i en så kallad unit. Erlagt emissionspris bör fördelas mellan aktier och teckningsoptioner förvärvade genom denna inbjudan. Behandlingen av så kallade betald tecknad unit (BTU) är dock inte helt klar. Bolaget avser att ansöka om allmänna råd hos Skatteverket avseende fördelningen av anskaffningsutgift; se vidare under "Utnyttjande av uniträtter".

Generellt om avyttring av aktier m.m.

Kapitalvinsten eller kapitalförlusten vid avyttring av aktier beräknas som skillnaden mellan försäljningspriset efter avdrag för försäljningsutgifter och de avyttrade aktiernas omkostnadsbelopp. Omkostnadsbeloppet beräknas enligt den så kallade genomsnittsmetoden. Omkostnadsbeloppet för en aktie enligt denna metod är det genomsnittliga omkostnadsbeloppet för samtliga innehavda aktier av samma slag och sort. Erhållna betalda tecknade aktier anses inte vara av samma slag och sort som de befintliga aktierna vilka berättigade till företräde i nyemissionen förrän beslutet om nyemissionen registrerats. Detsamma torde gälla för de värdepapper som ingår i så kallade betalda tecknade units (BTU). För marknadsnoterade aktier kan omkostnadsbeloppet även beräknas till 20 procent av försäljningspriset efter avdrag för försäljningsutgifter enligt den så kallade schablonmetoden. Metoden får inte tillämpas vid avyttring av teckningsoptioner eller på teckningsrätter som grundats på tidigare innehav av aktier i CLS.

Fysiska personer

För fysiska personer och dödsbon beskattas utdelning och kapitalvinster på marknadsnoterade delägarätter, såsom aktier, teckningsrätter och teckningsoptioner, i inkomstslaget kapital med en skattesats om 30 procent. Om aktieägaren är bosatt i Sverige innehålls preliminärskatt på utdelningen. Preliminärskatten innehålls av Euroclear eller, beträffande förvaltarregistrerade aktier, av förvaltaren. Kapitalförluster på aktier och marknadsnoterade delägarätter, såsom teckningsrätter och teckningsoptioner, får kvittas i sin helhet mot skattepliktiga kapitalvinster under samma år på aktier och andra marknadsnoterade delägarätter utom andelar i investeringsfonder som endast innehåller svenska fordringsrätter, så kallade svenska räntefonder. Till den del kvittning inte är möjlig ska 70 procent dras av mot övriga inkomster i inkomstslaget kapital. Om det uppkommer ett underskott av kapital medges reduktion av kommunal och statlig inkomstskatt, statlig fastighetsskatt samt kommunal fastighetsavgift. Skattereduktionen är 30 procent av underskottet i kapital upp till 100 000 kronor och 21 procent för eventuell resterande del av underskottet. Underskott kan inte sparas till nästföljande beskattningsår.

1) Reglerna om beskattning vid utdelning och avyttring av näringsbetingade andelar i bolagssektorn. Huvudregeln är att utdelningar och kapitalvinster på onoterade aktier samt vissa noterade aktier (aktier som motsvarar 10 procent eller mer av rösterna i bolaget, alternativt betingas av rörelsen, och som uppfyller de krav på innehavstid som ställs) som utgör kapitaltillgångar är skattefria. Kapitalförluster är inte avdragsgilla. Även teckningsrätter kan i vissa fall anses som näringsbetingade.

Juridiska personer

Aktiebolag och andra juridiska personer förutom dödsbon beskattas för samtliga inkomster, inklusive skattepliktig kapitalvinst och utdelning, i inkomstslaget näringsverksamhet med en skattsats om 26,3 procent. Kapitalvinster på aktier och andra delägarätter såsom teckningsrätter och teckningsoptioner, är enligt huvudregeln skattepliktiga. Kapitalförluster är endast avdragsgilla mot skattepliktiga kapitalvinster på aktier och andra delägarätter i den juridiska personen, eller under vissa förutsättningar hos andra bolag inom samma koncern om koncernbidragsrätt föreligger. Eventuell överskjutande förlust kan sparas för kvittning mot framtida kapitalvinster på delägarätter utan tidsbegränsning.

Uniträtter

Utnyttjande av uniträtter

När uniträtter utnyttjas för teckning av nya aktier och teckningsoptioner i en så kallad unit utlöses ingen beskattning. Erlagt pris (d.v.s. emissionskursen) bör dock fördelas mellan aktier och teckningsoptioner förvärvade genom denna inbjudan. Detsamma torde gälla när aktier och teckningsoptioner förvärvas gemensamt i form av så kallade betalda tecknade units (BTU). Bolaget avser att ansöka om allmänna råd hos Skatteverket avseende en sådan fördelning. Bolaget kommer därefter att informera om Skatteverkets allmänna råd på Bolagets hemsida (www.clinicallaser.se). För uniträtter i CLS förvärvade på annat sätt än genom deltagande i företrädesemissionen utgör vederlaget anskaffningsutgift. Uniträtternas omkostnadsbelopp skall i detta fall fördelas och medräknas vid beräkningen av omkostnadsbeloppet för förvärvade aktier respektive teckningsoptioner.

Avyttring av uniträtter

Aktieägare som inte vill utnyttja sin företrädesrätt att delta i nyemissionen kan avyttra sina uniträtter, vilket medför beskattning enligt kapitalvinstreglerna. Om de avyttrade uniträtterna erhållits utan vederlag på grund av aktieinnehavet i CLS anses varje uniträtt vara anskaffad för 0 kronor, varför hela försäljningsersättningen tas upp till beskattning. Omkostnadsbeloppet för de ursprungliga aktierna påverkas inte. För den som köper eller på liknade sätt förvärvar uniträtter i CLS utgör vederlaget anskaffningsutgift för dessa. Vid beräkning av omkostnadsbeloppet används genomsnittsmetoden eller schablonmetoden. Som nämnts ovan sker ingen beskattning vid utnyttjande av uniträtter för förvärv av aktier och teckningsoptioner. Däremot skall uniträtternas omkostnadsbelopp fördelas och medräknas vid beräkningen av aktiernas respektive teckningsoptionernas omkostnadsbelopp. En uniträtt som förfaller till följd av att den inte utnyttjas eller säljs anses avyttrad för 0 kronor.

Utnyttjande av teckningsoption

Det sker ingen beskattning vid utnyttjande av teckningsoption för att förvärva aktier. Anskaffningsutgiften för aktierna motsvaras av teckningskursen med tillägg för teckningsoptionernas omkostnadsbelopp. Som angivits ovan avser Bolaget att ansöka om allmänna råd hos Skatteverket avseende fördelningen av förvärvspriset mellan aktier och teckningsoptioner förvärvade genom denna inbjudan eller i form av så kallade betalda tecknade units (BTU). För teckningsoptioner som förvärvats separat på marknaden utgör vederlaget anskaffningsutgift för dessa.

Utländska aktieägare

Aktieägare som är begränsat skattskyldiga i Sverige kan i vissa fall bli föremål för kupongskatt på utdelning från svenska bolag. Kupongskattesatsen uppgår till 30 procent, men reduceras i allmänhet genom skatteavtal som Sverige har ingått med det aktuella landet. Euroclear eller förvaltaren, om aktierna är förvaltarregistrerade, innehåller normalt kupongskatten vid utdelningstillfället. Om kupongskatt har innehållits vid utbetalningen med ett för stort belopp finns möjlighet att före utgången av det femte kalenderåret efter utdelningen begära återbetalning hos Skatteverket. Aktieägare som är begränsat skattskyldiga i Sverige och som inte bedriver verksamhet här från ett fast driftställe, beskattas normalt inte i Sverige vid avyttring av aktier och andra delägarätter. Beskattning i hemviststaten kan emellertid bli aktuell. Enligt en särskild regel kan fysiska personer som är begränsat skattskyldiga bli föremål för svensk beskattning vid avyttring av aktier om de någon gång under det kalenderår då avyttringen sker eller vid något tillfälle under de tio närmast föregående kalenderåren varit bosatta eller stadigvarande vistats i Sverige. Denna regel kan vara begränsad genom skatteavtal mellan Sverige och andra länder.

FULLSTÄNDIGA VILLKOR FÖR TECKNINGSOPTIONER

§ 1 Definitioner

I föreliggande villkor skall följande benämningar ha den innebörd som angivits nedan.

"bankdag"	dag i Sverige som inte är söndag eller annan allmän helgdag eller som beträffande betalning av skuldebrev inte är likställd med allmän helgdag i Sverige;
"banken"	av bolaget anlitat värdepappersinstitut, värderingsinstitut eller bank;
"bolaget"	Clinical Laserthermia Systems AB, 556705-8903;
"innehavare"	innehavare av teckningsoption;
"teckningsoption" pengar	utfästelse av bolaget om rätt att teckna aktie i bolaget mot betalning i enligt dessa villkor;
"teckning" aktiebolagslagen	sådan nyteckning av aktier i bolaget, som avses i 14 kap. (2005:551);
"teckningskurs"	den kurs till vilken teckning av nya aktier kan ske;
"Euroclear Sweden"	Euroclear Sweden AB.

§ 2 Teckningsoptioner, registrering, kontoförande institut och utfästelse

Antalet teckningsoptioner uppgår till högst 847 300. Teckningsoptionerna skall antingen registreras av Euroclear Sweden i ett avstämningsregister enligt 4 kap. Lagen (1998:1479) om kontoföring av finansiella instrument, i vilket fall inga värdepapper kommer att utfärdas, eller, om bolagets styrelse så beslutar, representeras av optionsbevis ställda till innehavaren.

Om teckningsoptionerna registreras av Euroclear Sweden skall registrering ske för innehavares räkning på konto i bolagets avstämningsregister, och registreringar avseende teckningsoptionerna till följd av åtgärder enligt §§ 4, 5, 6, 7, 9 och 11 nedan ombesörjas av banken. Övriga registreringsåtgärder som avser kontot kan, om teckningsoptionerna registreras av Euroclear Sweden, företas av banken eller annat kontoförande institut.

Bolaget förbinder sig att gentemot varje innehavare svara för att innehavaren ges rätt att teckna aktier i bolaget mot kontant betalning på nedan angivna villkor.

§ 3 Rätt att teckna nya aktier, teckningskurs

Innehavaren skall äga rätt att för varje teckningsoption teckna en (1) ny B-aktie i bolaget, till en teckningskurs uppgående till 7,20 kronor per aktie.

Omräkning av teckningskursen liksom av det antal nya aktier som varje teckningsoption berättigar till teckning av, kan äga rum i de fall som framgår av § 7 nedan. Teckning kan endast ske av det hela antal aktier, vartill det sammanlagda antalet teckningsoptioner berättigar, och, om teckningsoptionerna registreras av Euroclear Sweden, som är registrerade på visst avstämningskonto, som en och samma innehavare samtidigt önskar utnyttja. Överskjutande teckningsoption eller överskjutande del därav som ej kan utnyttjas vid sådan teckning kommer, om teckningsoptionerna registreras av Euroclear Sweden, att genom bankens försorg om möjligt säljas för tecknarens räkning i samband med anmälan om teckning och utbetalning av kontantbelopp med avdrag för bankens kostnader kommer att ske snarast därefter.

§ 4 Anmälan om teckning och betalning

Anmälan om teckning av aktier med stöd av teckningsoptioner kan äga rum löpande under tiden från och med den 8 mars 2012, till och med den 28 november 2012 eller till och med den tidigare dag som följer av § 7 nedan.

Anmälan om teckning är bindande och kan ej återkallas av tecknaren.

Vid anmälan om teckning skall betalning erläggas på en gång i pengar för det antal aktier som anmälan om teckning avser.

Om teckningsoptionerna inte skall registreras av Euroclear Sweden, skall, vid sådan anmälan, optionsbevis inges till bolaget.

Om teckningsoptionerna skall registreras av Euroclear Sweden, skall anmälan ske i enlighet med de rutiner som vid var tid tillämpas av banken.

§ 5 Införing i aktieboken med mera

Efter teckning och betalning verkställs tilldelning genom att de nya aktierna upptas i bolagets aktiebok såsom interimaktier. Sedan registrering hos Bolagsverket ägt rum, blir registreringen på avstämningskonton slutgiltig. Som framgår av §§ 6 och 7 nedan senareläggs i vissa fall tidpunkten för sådan slutlig registrering.

§ 6 Utdelning på ny aktie

Aktie som utgivits efter nyttjande av teckningsoption av serie TO 2B medför rätt till vinstutdelning på den avstämningsdag för utdelning som infaller efter aktiens registrering i aktieboken.

§ 7 Omräkning av teckningskurs

Beträffande den rätt, som skall tillkomma innehavare i de situationer som anges nedan, skall följande gälla:

- A. Genomför bolaget en fondemission skall teckning – där anmälan om teckning görs på sådan tid, att den inte kan verkställas senast på sjuttonde kalenderdagen före bolagsstämma, som beslutar om emissionen – verkställas först sedan stämman beslutat om denna. Aktier, som tillkommit på grund av teckning verkställd efter emissionsbeslutet upptas interimistiskt på avstämningskonto, vilket innebär att de inte har rätt att delta i emissionen. Slutlig registrering på avstämningskonto sker först efter avstämningsdagen för emissionen.

Senast tre veckor innan bolagsstämman beslutar om fondemission enligt ovan, och om kallelse till bolagsstämma då ännu inte utfärdats, skall innehavarna genom meddelande enligt 10 § nedan underrättas om att styrelsen avser att föreslå att bolagsstämman beslutar om fondemission. I meddelandet skall en redogörelse lämnas för det huvudsakliga innehållet i styrelsens förslag samt anges vilken dag som anmälan om teckning senast skall ha skett för att teckning skall verkställas före bolagsstämman enligt ovan.

Vid teckning som verkställs efter beslutet om fondemissionen tillämpas en omräknad teckningskurs liksom en omräkning av det antal aktier som varje teckningsoption berättigar till teckning av. Omräkningarna utföres enligt följande formler:

$$\text{omräknad teckningskurs} = \frac{\text{föregående teckningskurs} \times \text{antalet aktier före fondemissionen}}{\text{antalet aktier efter fondemissionen}}$$

$$\text{omräknat antal aktier som varje teckningsoption berättigar till teckning av} = \frac{\text{föregående antal aktier som varje teckningsoption berättigar till teckning av x antalet aktier efter fondemissionen}}{\text{antalet aktier före fondemissionen}}$$

Enligt ovan omräknad teckningskurs och omräknat antal aktier fastställs av bolaget, eller, om teckningsoptionerna registreras av Euroclear Sweden, av banken, snarast möjligt efter bolagsstämmans beslut om fondemission, men tillämpas först efter avstämningsdagen för emissionen.

- B. Genomför bolaget en sammanläggning eller uppdelning av aktierna skall momentet A. ovan äga motsvarande tillämpning, varvid som avstämningsdag skall anses den dag då sammanläggning respektive uppdelning, på bolagets begäran, sker hos Euroclear Sweden.
- C. Genomför bolaget en nyemission – med företrädesrätt för aktieägarna att teckna nya aktier mot kontant betalning eller betalning genom kvittning – skall följande gälla beträffande rätten till deltagande i emissionen för aktie som tillkommit på grund av teckning med utnyttjande av teckningsoption:
1. Beslutas emissionen av styrelsen under förutsättning av bolagsstämmans godkännande eller med stöd av bolagsstämmans bemyndigande, skall i beslutet om emissionen anges den senaste dag då teckning skall vara verkställd för att aktie, som tillkommit genom teckning, skall medföra rätt att deltaga i emissionen.
 2. Beslutas emissionen av bolagsstämman, skall teckning – som påkallas på sådan tid, att teckningen inte kan verkställas senast på sjuttonde kalenderdagen före den bolagsstämma som beslutar om emissionen – verkställas först sedan bolaget, eller, om teckningsoptionerna registreras av Euroclear Sweden, banken, verkställt omräkning enligt detta moment C., näst sista stycket. Aktier, som tillkommit på grund av sådan teckning, upptas interimistiskt på avstämningskonto, vilket innebär att de inte har rätt att deltaga i emissionen.

Vid teckning som verkställts på sådan tid att rätt till deltagande i nyemissionen inte uppkommer tillämpas en omräknad teckningskurs liksom en omräkning av det antal som varje teckningsoption berättigar till teckning av. Omräkningarna utföres enligt följande formler:

$$\text{omräknad teckningskurs} = \frac{\text{föregående teckningskurs x aktiens genomsnittliga börskurs under den i emissionsbeslutet fastställda teckningstiden (aktiens genomsnittskurs)}}{\text{aktiens genomsnittskurs ökad med det på grundval}}$$

$$\text{omräknat antal aktier som varje teckningsoption berättigar till teckning av} = \frac{\text{därav framräknade teoretiska värdet på teckningsrätten föregående antal aktier som varje teckningsoption berättigar till teckning av x (aktiens genomsnittskurs ökad med det på grundval därav framräknade teoretiska värdet på teckningsrätten)}}{\text{aktiens genomsnittskurs}}$$

Aktiens genomsnittskurs skall anses motsvara genomsnittet av det för varje börsdag under teckningstiden framräknade medeltalet av den under dagen noterade högsta och lägsta betalkursen. I avsaknad av notering av betalkurs skall istället den för sådan dag som slutkurs noterade köpkursen ingå i beräkningen. Dag utan notering av vare sig betalkurs eller köpkurs skall inte ingå i beräkningen.

Det teoretiska värdet på teckningsrätten framräknas enligt följande formel:

$$\text{teckningsrättens värde} = \frac{\text{det antal nya aktier som högst kan komma att utges enligt emissionsbeslutet x (aktiens genomsnittskurs minus teckningskursen för den nya aktien)}}{\text{antalet aktier före emissionsbeslutet}}$$

Uppstår härvid ett negativt värde, skall det teoretiska värdet på teckningsrätten bestämmas till noll.

Enligt ovan omräknad teckningskurs och omräknat antal aktier fastställs av bolaget, eller, om teckningsoptionerna registreras av Euroclear Sweden, av banken, två bankdagar efter teckningstidens utgång och skall tillämpas vid teckning som verkställs därefter.

Under tiden till dess att omräknad teckningskurs och omräknat antal aktier som varje teckningsoption berättigar till teckning av fastställts, verkställs teckning endast preliminärt, varvid det antal aktier som varje teckningsoption före omräkning berättigar till teckning av, upptas interimistiskt på avstämningskonto. Dessutom noteras särskilt att varje teckningsoption efter omräkningar kan berättiga till ytterligare aktier och/eller kontantbelopp enligt § 3 ovan. Slutlig registrering på avstämningskontot sker sedan omräkningarna fastställts.

- D. Genomför bolaget en emission av teckningsoptioner enligt 14 kap. aktiebolagslagen eller konvertibler enligt 15 kap. aktiebolagslagen – med företrädesrätt för aktieägarna och mot kontant betalning eller mot betalning genom kvittning eller, vad gäller teckningsoptioner, utan betalning – skall beträffande rätten till deltagande i emissionen för aktie, som tillkommit på grund av teckning med utnyttjande av teckningsoption, bestämmelserna i moment C., första stycket, punkterna 1 och 2, äga motsvarande tillämpning.

Vid teckning som verkställts på sådan tid att rätt till deltagande i emissionen inte uppkommer tillämpas en omräknad teckningskurs liksom en omräkning av det antal aktier som varje teckningsoption berättigar till teckning av. Omräkningarna utföres enligt följande formler:

$$\text{omräknad teckningskurs} = \frac{\text{föregående teckningskurs x aktiens genomsnittliga börskurs under den i emissionsbeslutet fastställda teckningstiden (aktiens genomsnittskurs)}}{\text{aktiens genomsnittskurs ökad med teckningsrättens värde}}$$

$$\text{omräknat antal aktier som varje teckningsoption berättigar till teckning av} = \frac{\text{föregående antal aktier som varje teckningsoption berättigar till teckning av x (aktiens genomsnittskurs ökad med teckningsrättens värde)}}{\text{aktiens genomsnittskurs}}$$

Aktiens genomsnittskurs beräknas i enlighet med vad i moment C. ovan angivits.

Teckningsrättens värde skall anses motsvara genomsnittet av det för varje börsdag under teckningstiden framräknade medeltalet av den under dagen noterade högst och lägst betalkurs. I avsaknad av notering av betalkurs skall istället den för sådan dag som slutkurs noterade köpkursen ingå i beräkningen. Dag utan notering av vare sig betalkurs eller köpkurs skall inte ingå i beräkningen.

Enligt ovan omräknad teckningskurs och omräknat antal aktier fastställs av bolaget, eller, om teckningsoptionerna registreras av Euroclear Sweden, av banken, två bankdagar efter teckningstidens utgång och skall tillämpas vid teckning som verkställs därefter.

Vid anmälan om teckning som sker under tiden fram till dess att omräknad teckningskurs och omräknat antal aktier fastställts, skall bestämmelserna i moment C. sista stycket ovan, äga motsvarande tillämpning.

- E. Skulle bolaget i andra fall än som avses i moment A–D ovan rikta erbjudande till aktieägarna att, med företrädesrätt enligt principerna i 13 kap. 1 § aktiebolagslagen, av bolaget förvärva värdepapper eller rättighet av något slag eller besluta att, enligt ovan nämnda principer, till aktieägarna utdela sådana värdepapper eller rättigheter utan vederlag (erbjudandet) skall vid teckning, som görs på sådan tid, att därigenom erhållen aktie inte medför rätt till deltagande i erbjudandet, tillämpas en omräknad teckningskurs liksom en omräkning av det antal aktier som varje teckningsoption berättigar till teckning av. Omräkningarna skall utföras enligt följande formler:

$$\text{omräknad teckningskurs} = \frac{\text{föregående teckningskurs} \times \text{aktiens genomsnittliga börskurs under den i erbjudandet fastställda anmälningstiden (aktiens genomsnittskurs)}}{\text{aktiens genomsnittskurs ökad med värdet av rätten till deltagande i erbjudandet (inköpsrättens värde)}}$$

$$\text{omräknat antal aktier som varje teckningsoption berättigar till teckning av} = \frac{\text{föregående antal aktier som varje teckningsoption berättigar till teckning av} \times (\text{aktiens genomsnittskurs ökad med inköpsrättens värde})}{\text{aktiens genomsnittskurs}}$$

Aktiens genomsnittskurs beräknas i enlighet med vad i moment C. ovan angivits.

För det fall att aktieägarna erhållit inköpsrätter och handel med dessa ägt rum, skall värdet av rätten till deltagande i erbjudandet anses motsvara inköpsrättens värde. Inköpsrättens värde skall härvid anses motsvara genomsnittet av det för varje börsdag under anmälningstiden framräknade medeltalet av den under dagen noterade högsta och lägsta betalkursen. I avsaknad av notering av betalkurs skall istället den för sådan dag som slutkurs noterade köpkursen ingå i beräkningen. Dag utan notering av vare sig betalkurs eller köpkurs skall inte ingå i beräkningen.

För det fall att aktieägarna ej erhållit inköpsrätter eller eljest sådan handel med inköpsrätter som avses i föregående stycke ej ägt rum, skall omräkning av teckningskurs och av antalet aktier ske med tillämpning så långt som möjligt av de principer som anges i detta moment E., varvid följande skall gälla. Om notering sker av de värdepapper eller rättigheter som erbjuds aktieägarna, skall värdet av rätten till deltagande i erbjudandet anses motsvara genomsnittet av det för varje börsdag under 25 börsdagar från och med första dag för notering framräknade medeltalet av den under dagen noterade högsta och lägsta betalkursen vid affärer i dessa värdepapper eller rättigheter, i förekommande fall minskat med det vederlag som betalats för dessa i samband med erbjudandet. I avsaknad av notering av betalkurs skall istället den som slutkurs noterade köpkursen ingå i beräkningen. Noteras varken betalkurs eller köpkurs under viss eller vissa dagar, skall vid beräkningen av värdet av rätten till deltagande i erbjudandet bortses från sådan dag. Den i erbjudandet fastställda anmälningstiden skall vid omräkning av teckningskurs och antal aktier enligt detta stycke anses motsvara den ovan i detta stycke nämnda perioden om 25 börsdagar.

Om notering inte sker av de värdepapper eller rättigheter som erbjuds aktieägarna, skall värdet av rätten till deltagande i erbjudandet så långt som möjligt fastställas med ledning av den marknadsvärdesförändring avseende bolagets aktier som kan bedömas ha uppkommit till följd av erbjudandet.

Enligt ovan omräknad teckningskurs och omräknat antal aktier fastställs av bolaget, eller, om teckningsoptionerna registreras av Euroclear Sweden, av banken, snarast möjligt efter erbjudandetidens utgång och skall tillämpas vid teckning som verkställs efter det att sådant fastställande skett.

Vid anmälan av teckning som sker under tiden till dess att omräknad teckningskurs och omräknat antal aktier fastställts, skall bestämmelserna i moment C. sista stycket ovan, äga motsvarande tillämpning.

- F. Genomför bolaget en nyemission eller emission enligt 14 eller 15 kap. aktiebolagslagen – med företrädesrätt för aktieägarna och mot kontant betalning eller mot betalning genom kvittning eller, vad gäller teckningsoptioner, utan betalning äger bolaget besluta att ge samtliga innehavare samma företrädesrätt som enligt beslutet tillkommer aktieägarna. Därvid skall varje innehavare, oaktat sålunda att teckning ej verkställts, anses vara ägare till det antal aktier som innehavarna skulle ha erhållit, om teckning på grund av teckningsoption verkställts av det antal aktier, som varje teckningsoption berättigade till teckning av vid tidpunkten för beslutet om emission. Den omständigheten att innehavaren dessutom skulle ha kunnat erhålla ett kontant belopp enligt § 3 ovan skall ej medföra någon rätt såvitt nu är i fråga.

Skulle bolaget besluta att till aktieägarna rikta ett sådant erbjudande som avses i moment E. ovan, skall vad i föregående stycke sagts äga motsvarande tillämpning; dock att det antal aktier som innehavaren skall anses vara ägare till i sådant fall skall fastställas efter det antal aktier, som varje teckningsoption berättigade till teckning av vid tidpunkten för beslutet om erbjudande.

Om bolaget skulle besluta att ge innehavarna företrädesrätt i enlighet med bestämmelserna i detta moment F., skall någon omräkning enligt moment C., D. eller E. ovan inte äga rum.

- G. Beslutas om kontant utdelning till aktieägarna innebärande att dessa erhåller utdelning som, tillsammans med andra under samma räkenskapsår utbetalda utdelningar, överskrider tio (10) procent av aktiens genomsnittskurs under en period om 25 börsdagar närmast före den dag, då styrelsen för bolaget offentliggör sin avsikt att till bolagsstämman lämna förslag om sådan utdelning, skall, vid anmälan om teckning som sker på sådan tid, att därigenom erhållen aktie inte medför rätt till erhållande av sådan utdelning, tillämpas en omräknad teckningskurs och ett omräknat antal aktier. Omräkningen skall baseras på den del av den sammanlagda utdelningen som överstiger tio (10) procent av aktiens genomsnittskurs under ovannämnd period (extraordinär utdelning).

Omräkningarna utföres enligt följande formler:

$$\text{omräknad teckningskurs} = \frac{\text{föregående teckningskurs} \times \text{aktiens genomsnittliga börskurs under en period om 25 börsdagar räknat från och med den dag då aktien noteras utan rätt till extraordinär utdelning (aktiens genomsnittskurs)}}{\text{aktiens genomsnittskurs ökad med den extraordinära utdelning som utbetalas per aktie}}$$

$$\text{omräknat antal aktier som varje teckningsoption berättigar till teckning av} = \frac{\text{föregående antal aktier som varje teckningsoption berättigar till teckning av} \times (\text{aktiens genomsnittskurs ökad med den extraordinära utdelning som utbetalas per aktie})}{\text{aktiens genomsnittskurs}}$$

Aktiens genomsnittskurs skall anses motsvara genomsnittet av det för varje börsdag under ovan angiven period om 25 börsdagar framräknade medeltalet av den under dagen noterade högsta och lägsta betalkursen. I avsaknad av notering av betalkurs skall istället den för sådan dag som slutkurs noterade köpkursen ingå i beräkningen. Dag utan notering av vare sig betalkurs eller köpkurs skall inte ingå i beräkningen.

Enligt ovan omräknad teckningskurs och omräknat antal aktier fastställs av bolaget, eller, om teckningsoptionerna registreras av Euroclear Sweden, av banken, två bankdagar efter utgången av ovan angiven period om 25 börsdagar räknat från och med den dag då aktien noteras utan rätt till extraordinär utdelning och skall tillämpas vid teckning som verkställs därefter.

Har anmälan om teckning ägt rum men, på grund av bestämmelserna i § 6 ovan, slutlig registrering på avstämningskonto ej skett, skall särskilt noteras att varje teckningsoption efter

omräkningar kan berättiga till ytterligare aktier och/eller ett kontantbelopp enligt § 3 ovan. Slutlig registrering på avstämningskonto sker sedan omräkningarna fastställts, dock tidigast vid den tidpunkt som anges i § 6 ovan.

- H. Om bolagets aktiekapital skulle minskas med återbetalning till aktieägarna, vilken minskning är obligatorisk, tillämpas en omräknad teckningskurs liksom en omräkning av det antal aktier som varje teckningsoption berättigar till teckning av.

Omräkningarna utföres enligt följande formler:

$$\begin{aligned} \text{omräknad teckningskurs} &= \frac{\text{föregående teckningskurs} \times \text{aktiens genomsnittliga börskurs under en tid av 25 börsdagar räknat från och med den dag då aktierna noteras utan rätt till återbetalning (aktiens genomsnittskurs)}}{\text{aktiens genomsnittskurs ökad med det belopp som återbetalas per aktie}} \\ \text{omräknat antal aktier som varje teckningsoption berättigar till teckning av} &= \frac{\text{föregående antal aktier som varje teckningsoption berättigar till teckning av} \times (\text{aktiens genomsnittskurs ökad med det belopp som återbetalas per aktie})}{\text{aktiens genomsnittskurs}} \end{aligned}$$

Aktiens genomsnittskurs beräknas i enlighet med vad i moment C. ovan angivits.

Vid omräkning enligt ovan och där minskning sker genom inlösen av aktier, skall i stället för det faktiska belopp som återbetalas per aktie ett beräknat återbetalningsbelopp användas enligt följande:

$$\text{beräknat återbetalningsbelopp per aktie} = \frac{\text{det faktiska belopp som återbetalas per aktie minskat med aktiens genomsnittliga börskurs under en period om 25 börsdagar närmast före den dag då aktien noteras utan rätt till deltagande i minskningen (aktiens genomsnittskurs)}}{\text{det antal aktier i bolaget som ligger till grund för inlösen av en aktie minskat med talet 1}}$$

Aktiens genomsnittskurs beräknas i enlighet med vad som angivits i moment C. ovan.

Enligt ovan omräknad teckningskurs och omräknat antal aktier fastställs av bolaget, eller, om teckningsoptionerna registreras av Euroclear Sweden, av banken, två bankdagar efter utgången av den angivna perioden om 25 börsdagar och skall tillämpas vid teckning som verkställs därefter.

Teckning verkställs ej under tiden från minskningsbeslutet till och med den dag då den omräknade teckningskursen och det omräknade antalet aktier fastställts enligt vad ovan sagts.

Om bolagets aktiekapital skulle minska genom inlösen av aktier med återbetalning till aktieägarna, vilken minskning inte är obligatorisk, eller om bolaget – utan att fråga om minskning av aktiekapital – skulle genomföra återköp av egna aktier men där, enligt bolagets bedömning, åtgärden med hänsyn till dess tekniska utformning och ekonomiska effekter, är att jämställa med minskning som är obligatorisk, skall omräkning av teckningskursen och antal aktier som varje teckningsoption berättigar till teckning av utföras av bolaget, eller, om teckningsoptionerna registreras av Euroclear Sweden, av banken, med tillämpning så långt möjligt av de principer som anges ovan i detta moment H.

- I. Genomför bolaget åtgärd som avses i denna § 7, eller annan liknande åtgärd med liknande och skulle, enligt bolagets bedömning, tillämpning av härför avsedd omräkningsformel, med hänsyn till åtgärdens tekniska utformning eller av annat skäl, ej kunna ske eller leda till att den ekonomiska kompensation som innehavarna erhåller i förhållande till aktieägarna inte är skälig, skall bolaget, eller, om teckningsoptionerna registreras av Euroclear Sweden, banken, genomföra omräkningarna av teckningskursen och av antalet aktier som varje teckningsoption berättigar till teckning av i syfte att omräkningarna leder till ett skäligt resultat.
- J. Vid omräkningar enligt ovan skall teckningskursen avrundas till helt öre, och antalet aktier avrundas till två decimaler.
- K. Beslutas att bolaget skall träda i likvidation enligt 25 kap. aktiebolagslagen får, oavsett likvidationsgrunden, anmälan om teckning ej därefter ske. Rätten att göra anmälan om teckning upphör i och med likvidationsbeslutet, oavsett sålunda att detta ej må ha vunnit laga kraft.

Senast två månader innan bolagsstämman tar ställning till fråga om bolaget skall träda i frivillig likvidation enligt 25 kap. 1 § aktiebolagslagen, skall innehavarna genom meddelande enligt § 10 nedan underrättas om den avsedda likvidationen. I meddelandet skall intagas en erinran om att anmälan om teckning ej får ske, sedan bolagsstämman fattat beslut om likvidation.

Skulle bolaget lämna meddelande om avsedd likvidation enligt ovan, skall innehavare – oavsett vad som i § 4 sägs om tidigaste tidpunkt för anmälan om teckning – äga rätt att göra anmälan om teckning från den dag då meddelandet lämnats, förutsatt att teckning kan verkställas senast på tionde kalenderdagen före den bolagsstämma vid vilken fråga om bolagets likvidation skall behandlas.

- L. Skulle bolagsstämman godkänna fusionsplan, enligt 23 kap. 15 § aktiebolagslagen, varigenom bolaget skall uppgå i annat bolag, får anmälan om teckning därefter ej ske.

Senast två månader innan bolaget tar slutlig ställning till frågan om fusion enligt ovan, skall innehavarna genom meddelande enligt § 10 nedan underrättas om fusionsavsikten. I meddelandet skall en redogörelse lämnas för det huvudsakliga innehållet i den avsedda fusionsplanen samt skall innehavarna erinras om att teckning ej får ske, sedan slutligt beslut fattats om fusion i enlighet med vad som angivits i föregående stycke.

Skulle bolaget lämna meddelande om planerad fusion enligt ovan, skall innehavare – oavsett vad som i § 4 sägs om tidigaste tidpunkt för anmälan om teckning – äga rätt att göra anmälan om teckning från den dag då meddelande lämnats om fusionsavsikten, förutsatt att teckning kan verkställas senast fem veckor före den bolagsstämma, vid vilken fusionsplanen, varigenom bolaget skall uppgå i annat bolag, skall godkännas.

- M. Upprättar bolagets styrelse en fusionsplan enligt 23 kap. 28 § aktiebolagslagen, varigenom bolaget skall uppgå i annat bolag, eller annan motsvarande associationsrättslig lagstiftning, varigenom bolaget skall uppgå i annat bolag, skall följande gälla.

Äger ett moderbolag samtliga aktier i bolaget, och offentliggör bolagets styrelse sin avsikt att upprätta en fusionsplan enligt i föregående stycke angivet lagrum, skall bolaget, för det fall att sista dag för anmälan om teckning enligt § 4 ovan infaller efter sådant offentliggörande, fastställa en ny sista dag för anmälan om teckning (slutdagen). Slutdagen skall infalla inom 60 dagar från offentliggörandet.

Om offentliggörandet skett i enlighet med vad som anges ovan i detta moment M., skall – oavsett vad som i § 4 ovan sägs om tidigaste tidpunkt för anmälan om teckning – innehavare äga rätt att göra sådan anmälan fram till slutdagen. Bolaget skall senast fyra veckor före slutdagen genom meddelande enligt § 10 nedan erinra innehavarna om denna rätt samt att anmälan om teckning ej får ske efter slutdagen.

- N. Oavsett vad under moment K., L. och M. ovan sagts om att anmälan om teckning ej får ske efter beslut om likvidation, godkännande av fusionsplan eller utgången av ny slutdag vid fusion, skall rätten att göra anmälan om teckning åter inträda för det fall att likvidationen upphör respektive fusionen ej genomförs.
- O. För den händelse bolaget skulle försättas i konkurs, får anmälan om teckning ej därefter ske. Om emellertid konkursbeslutet häves av högre rätt, får anmälan om teckning återigen ske.
- P. Om bolagsstämman skulle godkänna en delningsplan enligt 24 kap. 17 § aktiebolagslagen, varigenom bolaget skall delas genom att en del av bolagets tillgångar och skulder övertas av ett eller flera andra aktiebolag mot vederlag till aktieägarna i bolaget, skall, förutsatt att delningen registreras vid Bolagsverket, vid anmälan om teckning som sker på sådan tid, att därigenom erhållen aktie inte medför rätt till erhållande av delningsvederlag, av bolaget, eller, om teckningsoptionerna registreras av Euroclear Sweden, av banken, tillämpas en omräknad teckningskurs och ett omräknat antal aktier som varje teckningsoption ger rätt att teckna, så långt möjligt enligt principerna i punkt G ovan.

Om samtliga bolagets tillgångar och skulder övertas av två eller flera andra aktiebolag mot vederlag till aktieägarna i bolaget skall så långt möjligt bestämmelserna i punkt K ovan äga motsvarande tillämpning, innebärande bl.a. att rätten att begära teckning upphör samtidigt med registrering enligt 24 kap 27 § aktiebolagslagen och att underrättelse till optionsinnehavare skall ske senast en månad innan den bolagsstämma som skall ta ställning till delningsplanen.

§ 8 Särskilt åtagande av bolaget

Bolaget förbinder sig att inte vidtaga någon i § 7 ovan angiven åtgärd som skulle medföra en omräkning av teckningskursen till belopp understigande akties vid var tid gällande kvotvärde.

§ 9 Förvaltare

Den som erhållit tillstånd enligt 5 kap. 14 § andra stycket aktiebolagslagen att i stället för aktieägare införas i bolagets aktiebok, äger rätt att registreras på konto som innehavare. Sådan förvaltare skall betraktas som innehavare vid tillämpning av dessa villkor.

§ 10 Meddelanden

Om teckningsoptionerna registreras av Euroclear Sweden skall meddelande rörande teckningsoptionerna tillställas varje registrerad innehavare och annan rättighetshavare som är antecknad på konto i bolagets avstämningsregister.

Om teckningsoptionerna inte registreras av Euroclear Sweden skall meddelanden rörande teckningsoptionerna ske genom brev med posten till varje innehavare under dennes för bolaget senast kända adress eller införas i minst en i Stockholm utkommande daglig tidning. Vidare är, om teckningsoptionerna inte registreras av Euroclear Sweden, innehavare skyldiga att anmäla namn och adress till bolaget.

§ 11 Ändring av villkor

Om teckningsoptionerna registreras av Euroclear Sweden äger banken för innehavarnas räkning träffa överenskommelse med bolaget om ändring av dessa villkor i den mån lagstiftning, domstolsavgörande eller myndighets beslut så kräver eller om det i övrigt – enligt bankens bedömning – av praktiska skäl är ändamålsenligt eller nödvändigt och innehavarnas rättigheter inte i något väsentligt hänseende försämras.

Innehavarna äger rätt att träffa överenskommelse med bolaget om ändring av dessa villkor.

Vid ändringar i den lagstiftning som det hänvisas till i dessa villkor skall villkoren i möjligaste mån tolkas, utan att bolaget, eller, om teckningsoptionerna registreras av Euroclear Sweden, banken och bolaget skall behöva särskilt överenskomma om det, som att hänvisningen är till det lagrum som ersätter det lagrum som hänvisas till i dessa villkor, förutsatt att innehavarnas rättigheter inte i något väsentligt hänseende försämras. Vid terminologiska förändringar i lagstiftningen avseende termer som används i dessa villkor skall de termer som används i dessa villkor i möjligaste mån tolkas som om termen som används i den nya lagstiftningen även använts i dessa villkor, utan att bolaget, eller, om teckningsoptionerna registreras av Euroclear Sweden, banken och bolaget skall behöva särskilt överenskomma om det, förutsatt att innehavarnas rättigheter inte i något väsentligt hänseende försämras.

§ 12 Sekretess

Varken bolaget, eller, om teckningsoptionerna registreras av Euroclear Sweden, banken eller Euroclear Sweden, får obehörigen till tredje man lämna uppgift om innehavare.

Om teckningsoptionerna registreras av Euroclear Sweden äger bolaget rätt att få följande uppgifter från Euroclear Sweden om innehavares konto i bolagets avstämningsregister.

1. innehavares namn, personnummer eller annat identifikationsnummer samt postadress,
2. antal teckningsoptioner.

§ 13 Begränsning av bolagets, eller, om teckningsoptionerna registreras av Euroclear Sweden, bankens ansvar

I fråga om de på bolaget, eller, om teckningsoptionerna registreras av Euroclear Sweden, banken ankommande åtgärderna gäller att ansvarighet inte kan göras gällande för skada, som beror av svenskt eller utländskt lagbud, svensk eller utländsk myndighets åtgärd, krigshändelse, strejk, blockad, bojkott, lockout eller annan liknande omständighet. Förbehållet i fråga om strejk, blockad, bojkott och lockout gäller även om bolaget, eller, om teckningsoptionerna registreras av Euroclear Sweden, banken själv vidtar eller är föremål för sådan konfliktåtgärd.

Vad ovan sagts gäller i den mån inte annat följer av lagen om kontoföring av finansiella instrument (1998:1479).

Bolaget, eller, om teckningsoptionerna registreras av Euroclear Sweden, banken, är inte heller skyldig att i andra fall ersätta skada som uppkommer om bolaget, eller, om teckningsoptionerna registreras av Euroclear Sweden, banken, varit normalt aktsam. Bolaget, eller, om teckningsoptionerna registreras av Euroclear Sweden, banken, är i intet fall ansvarig för indirekt skada.

Föreligger hinder för bolaget, eller, om teckningsoptionerna registreras av Euroclear Sweden, banken, att verkställa betalning eller att vidta annan åtgärd på grund av omständighet som anges i första stycket, får åtgärden uppskjutas till dess hindret har upphört.

§ 14 Tillämplig lag och forum

Svensk lag gäller för dessa villkor och därmed sammanhängande rättsfrågor. Talan rörande villkoren skall väckas vid Lunds tingsrätt eller vid sådant annat forum vars behörighet skriftligen accepteras av bolaget.

