

Emissionsmemorandum 2015

AKTIEATTARGET

Innehåll

Styrelsens försäkran	3
Fem skäl att teckna aktien	4
Villkor och anvisningar	5
AktieTorget	6
Välkommen som aktieägare	7
Bakgrund till nyemissionen och framtida kapitalbehov	8
Cline Scientific AB	9
Affärsidé	10
Händelser i bolagets utveckling	11
Clines teknologi	12
Produkter	13-14
Stamceller	15
Användningsområden	16-17
Marknadsförutsättningar	18
Marknadsöversikt	19
Affärsmodell	20
Kunder	21
Konkurrenter	22
Strategi och mål	23
Vetenskapligt Råd	24
Styrelse	25
VD, Revisor	26
Övriga befattningshavare	27
Organisation	28-29
Utvald finansiell information	30-33
Kommentarer till den finansiella informationen	34-35
Aktieägare, Aktiekapitalets utveckling	36
Information om de aktier som erbjuds	37-38
Riskfaktorer	39
Bolagsordning	40-41
Skatteaspekter i Sverige	42-43
Komplett förteckning av styrelsens och VD:s samtliga uppdrag under de senaste fem åren	44-45

Ordlista

Differentiering – Att en stamcell mognar till en specialiserad cell.

EMA – European Medicines Agency

FDA – Food and Drug Administration

Funktionalisering – kopplar fast molekyl till nanopartikel eller annan kemisk struktur.

Gradient – gradvis kontinuerlig förändring, som t.ex. temperatur. Här menas, gradvis förändring av tätheten av nanopartiklar eller molekyler på yta.

Nanopartiklar – partiklar i storleksordningen nanometer, 1mm = 1 000 000 nanometer.

Osteoartros – populärt talat ”slitna leder”.

Stamcell – icke-specialiserade celler som har förmåga att mogna, differentiera, till olika typer av specialiserade celler som t.ex. hud-, hjärta- eller leverceller.

Stamcellsterapi – behandling med hjälp av stamceller för att bota sjukdom.

Terapi – medicinsk behandling av hälso-problem, t.ex. med hjälp av läkemedel.

Överväxt – då stamceller okontrollerat delar sig, en tillväxt som påminner om cancer som vid cellterapi skulle innebära stor risk.

Undantag från prospektskyldighet

Detta memorandum har inte granskats av Finansinspektionen. Memorandum avseende nyemission är undantaget från prospektskyldighet enligt ”Lag om handel med finansiella instrument – Undantag avseende erbjudande till allmänheten”. Grunden för undantaget är att det sammanlagda värdet av erbjudandet av finansiella instrument understiger 2,5 miljoner euro under en tolv månadersperiod.

Uttalanden om framtiden

Uttalanden om framtiden och övriga framtida förhållanden i detta memorandum återspeglar styrelsens nuvarande syn avseende framtida händelser och finansiella utveckling. Framåtriktade uttalanden uttrycker endast de bedömningar och antaganden som styrelsen gör vid tidpunkten för memorandumet. Dessa uttalanden är väl genomarbetade, men läsaren uppmärksammas på att dessa, såsom alla framtidsbedömningar, är förenade med osäkerhet.

Definitioner

I detta memorandum gäller följande definitioner om inget annat anges: Med ”Bolaget”, ”Cline” eller ”Cline Scientific” avses Cline Scientific AB med organisationsnummer 556867-8238.

Styrelsens försäkran

Memorandumet har upprättats av styrelsen för Cline Scientific AB med anledning av nyemission och upptagande till handel på AktieTorget. Styrelsen för Cline Scientific AB är ansvarig för innehållet i memorandumet. Härmed försäkras att styrelsen vidtagit alla rimliga försiktighetsåtgärder för att säkerställa att uppgifterna i memorandumet, såvitt styrelsen känner till, överensstämmer med faktiska förhållanden och ingenting är utlämnat, som skulle kunna påverka memorandumets innebörd. Bolagets revisorer har inte granskat den information som lämnas i föreliggande memorandum.

Göteborg den 24 januari 2015

Cline Scientific AB

Åke Holmquist

Johan Bjurquist

Clas Bolander

Styrelseordförande

Helena Herlogsson

Ann-Christine Hvittfeldt

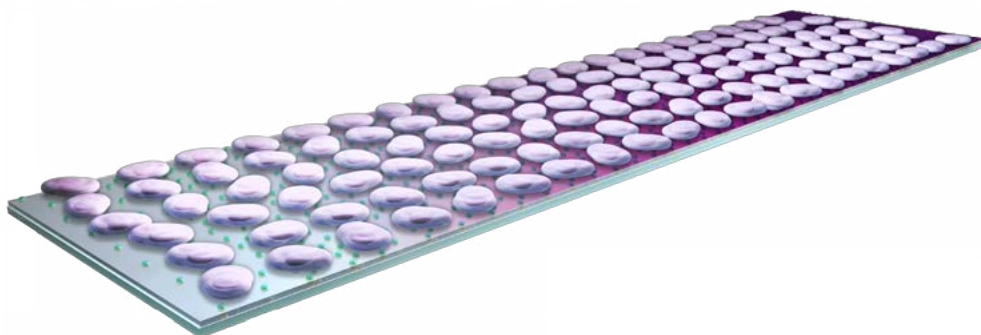
Patrik Sundh

Spridning av memorandumet

Aktien är inte föremål för handel eller ansökan därom i något annat land än Sverige. Inbjudan enligt detta memorandum vänder sig inte till personer vars deltagande förutsätter ytterligare prospekt, registreringsåtgärder eller andra åtgärder än de som följer svensk rätt. Memorandumet får inte distribueras i Australien, Japan, Kanada, Nya Zeeland, USA eller något annat land där distributionen eller denna inbjudan kräver ytterligare åtgärder enligt föregående mening eller strider mot regler i sådant land. För memorandumet gäller svensk rätt. Tvist med anledning av innehållet i detta memorandum eller därmed sammanhängande rättsförhållanden skall avgöras av svensk domstol exklusivt.

Fem skäl att teckna aktien

- » Cline Scientific utvecklar och säljer unika nanoytor för bland annat odling av stamceller. Dessa ytor kan som verktyg få avgörande betydelse vid utveckling och tillverkning av stamcellsterapier för behandling av svåra sjukdomar t.ex. diabetes typ 1, Alzheimers, Parkinsons, hjärtinfarkt med flera.
- » Clines teknologi används även av kunder inom cancerforskning och test av läkemedel; två stora och lovande framtidsmarknader.
- » Cline Scientific är ett Life Science företag med branschens stora globala marknader och potentialer. Dock drabbas inte produkterna av riskfyllda och kostsamma regulatoriska krav som normalt förknippas med Life Science.
- » När Clines kunder slår igenom med en stamcellsterapi, som delvis bygger på Clines teknologi, är det troligt att Bolagets kassaflöden kommer att öka dramatiskt.
- » Cline har ett 20-tal betalande kunder inom både akademisk och klinisk forskning, till vilka Bolaget säljer lönsamma produkter.



Villkor och anvisningar

Emissionsvolym

Emissionen uppgår till maximalt 10 200 000 kronor fördelade på 1 700 000 B-aktier. Kvot-värdet är 0,10 kronor per aktie.

Teckningskurs

Priset är 6 kronor per aktie. Courtage utgår ej. Värdering av Bolaget är 34,8 miljoner kronor "pre-money".

Företrädesrätt

Emissionen genomförs utan företrädesrätt för befintliga aktieägare.

Teckningstid

Anmälan om teckning kan göras från och med den 26 januari till och med den 23 februari 2015. Styrelsen förbehåller sig rätten att förlänga teckningstiden.

Anmälan

Teckning skall ske på särskild teckningssedel i minst en post om 1 000 B-aktier, därefter i valfritt antal aktier. Ofullständiga eller felaktiga teckningssedlar kan komma att lämnas utan avseende. Vid flera inlämnade teckningssedlar gäller den senast inlämnade.

Anmälan, som är bindande, skall sändas till:

Aktieinvest FK AB
Emittentservice
113 89 STOCKHOLM
Telefon:08-5065 1795
Fax: 08-5065 1701
E-post: emittentservice@aktieinvest.se

Tilldelning

Vid tilldelning kommer styrelsen att eftersträva att Cline Scientific får en bred ägarbas. Vid överteckning kommer styrelsen besluta om tilldelning av aktier, vilket innebär att tilldelning kan komma att ske med färre antal aktier än vad anmälan avser. Tilldelning är inte beroende av när under teckningstiden teckningssedeln lämnas.

Besked om tilldelning

När tilldelning fastställts skickas avräkningsnota till dem som erhållit tilldelning, vilket beräknas ske den 6 mars 2015. De som ej erhållit tilldelning får inget meddelande.

Betalning

Full betalning för tilldelade aktier skall erläggas kontant senast den 12 mars 2015 (likviddagen) enligt instruktion på avräkningsnotan. Aktier som ej betalas i tid kan komma att överlåtas till annan. Ersättning kan krävas av den som ej betalat tecknade aktier.

Leverans av aktier

Cline Scientific kommer att vara anslutet till Euroclear Sweden AB:s kontobaserade värdepapperssystem (fd VPC). När betalning erlagts och registrerats, skriver Euroclear ut en VP-avi som visar antalet aktier som registrerats på det VP-konto som angivits på teckningssedeln. De aktier som betalats senast den 12 mars 2015, beräknas finnas tillgängliga på VP-kontona den 25 mars 2015.

Vid registrering av aktier i depå kan tillgängligheten senareläggas beroende på kommissionärens eller bankens rutiner med registrering.

Villkor för genomförande av emissionen

Lägsta emissionsbelopp för att fullfölja emissionen är 6 000 000 kronor.

Handel på AktieTorget

Cline Scientific har godkänts av AktieTorgets för upptagande till handel på AktieTorget under förutsättning att spridningskravet av aktien är uppfyllt och minimibeloppet i emissionen har emitterats. I samband med noteringen kommer resultatet av emissionen att offentliggöras via ett pressmeddelande. Första handelsdag är beräknad till måndag den 30 mars 2015.

Handelsbeteckningen kommer att vara CLINE B. ISIN-kod för B-aktien är SE0006758231.



AktieTorget

Bolag som är noterade på AktieTorget har förbundit sig att följa AktieTorgets noteringsavtal, vilket bland annat innebär att bolagen ska säkerställa att aktieägare och övriga aktörer på marknaden erhåller korrekt, omedelbar och samtidig information om alla omständigheter som kan påverka Bolagets aktiekurs. Noteringsavtalet återfinns på AktieTorgets hemsida, se:

<http://www.aktietorget.se/CompanyListingAgreement.aspx>.

Härutöver är bolagen givetvis skyldigt följa övriga tillämpliga lagar, författningar och rekommendationer som gäller för bolag som är noterade på AktieTorget.

AktieTorget är en bifirma till ATS Finans AB, som är ett värdepappersbolag under Finansinspektionens tillsyn. AktieTorget driver en s k MTF-plattform. I lagar och författningar ställs lägre krav på bolag som är noterade på MTF-plattform än på bolag som är noterade på en s k reglerad marknad. En stor del av de regler som lagstiftaren ställer endast på reglerad marknad har AktieTorget dock infört genom sitt noteringsavtal. AktieTorget tillhandahåller ett effektivt aktiehandelssystem som är tillgängligt för de banker och fondkommissionärer som anslutna till Nasdaq Stockholm. Det innebär att den som vill köpa eller sälja aktier som är noterade på AktieTorget kan använda sin vanliga bank eller fondkommissionär. Aktiekurser från bolag på AktieTorget går att följa på AktieTorgets hemsida (www.aktietorget.se), hos de flesta Internetmäklare och på hemsidor med finansiell information. Aktiekurser finns även att följa på Text-TV och i dagstidningar.

AKTIE TORGET^{AT}

Välkommen som aktieägare

Cline Scientific AB är ett spännande bolag som med hjälp av nanoteknik erbjuder unika produkter för bland annat stamcellsodling. Stamceller anses allmänt ha en förmåga att användas som ”reservdelar” till människo-kroppen. Stamcellsforskning har länge varit omgärdad av problem med att styra tillväxten av stamcellerna. För långsam tillväxt kan leda till att cellerna dör och en för kraftig, snabb tillväxt kan leda till en okontrollerad celledelning, något vi normalt benämner cancer, och det vill vi inte ha in i kroppen.

Med hjälp av Cline Scientifics Nanogradient-tytor kan forskarna hitta vilket underlag, eller i vilken miljö, som stamcellerna får en kontrollerad tillväxt i den takt som krävs. Bolaget har redan ett tiotal återkommande kunder som betalar för att få använda våra produkter i sin forskning. Dessa kunder finns inom såväl akademisk som pre-klinisk forskning.

Clines patenterade gradienttyta kan bli den essentiella pusselbit som gör det möjligt för stamcellsforskare att nå genombrott i arbetet med att utveckla stamcellsterapier. Stamcellsterapier tas fram med syfte att bota sjukdomar såsom diabetes, blindhet, Alzheimers och hjärt- och kärlsjukdomar. Ännu så länge säljer vi våra gradienter i mindre kvantitet till forskare, men den dag de fått ett ordentligt genombrott i någon terapi öppnas möjligheter för oss att sälja produkter för industriell odling av stamceller, vilket skulle innebära en potential för mycket stora intäkter för Cline.

Innan det stora genomslaget inom någon terapi kommer vi att satsa på att bredda kunskapen och användandet av våra gradienter inom såväl universitet som ute hos läkemedelsbolagen. För att nå ut bredare krävs resurser för att anställa säljare och att täcka marknadsföringskostnader initialt. Vi har dock bra marginaler på våra produkter vilket gör att vi snart ska kunna visa lönsamhet.

För att er hålla ordentligt med resurser för att bygga upp en försäljningsorganisation och vidga marknaden till andra delar av världen har bolagets styrelse beslutat att genomföra en nyemission och notera Bolaget på AktieTorget.

Vi i Cline Scientific välkomnar dig som aktieägare. Vi tror att förutsättningarna för att Bolaget ska lyckas på marknaden är väldigt goda, så det kan bli en bra investering för den som är med från start. Jag hälsar dig därför välkommen att teckna aktier i Cline Scientific.

Patrik Sundh

VD i Cline Scientific AB



Bakgrund till nyemissionen och framtida kapitalbehov

Cline Scientific AB är ett innovativt bolag vars teknologi gör det möjligt att på ett kostnadseffektivt sätt exploatera nanoteknik i stamcellsforskning. Bolaget har en färdig produkt som säljs som förbrukningsvara med höga marginaler till forskare.

Cline Scientific har som huvudstrategi att sälja produkter från start för att sedan anpassa eller utveckla dessa efter kunders önskemål. På detta sätt kan nya produkter tas fram på ett snabbt och kostnadseffektivt sätt där det redan finns en kundacceptans eftersom kunden får vara med och påverka produktens utformning.

Bakgrund och motiv till nyemissionen

Styrelsen för Cline Scientific AB har beslutat att genomföra en publik nyemission och att därefter notera Bolagets aktie på AktieTorget. Beslutet togs med stöd av det bemyndigande som gavs på årsstämman i Cline Scientific AB den 12 januari 2015. Skälet för att genomföra nyemissionen är att öka rörelsekapitalet och skapa resurser för ökade försäljningsinsatser i syfte att säkerställa Bolagets möjligheter till tillväxt. Emissionen vänder sig till såväl privata som institutionella investerare.

Föreliggande nyemission kommer att tillföra Bolaget drygt 10 miljoner kronor före emissionskostnader om emissionen tecknas fullt ut. Emissionskostnaderna beräknas till 800 000 kronor.

Emissionskapitalet skall framförallt användas till:

- Utökning av antalet säljkanaler i EU,
- Inleda samarbete med säljpartners i USA,
- Bearbeta nya geografiska marknader,
- Fortsatt arbete med ytterligare produkt-patent,
- Utveckla ut-licensiering av teknologin för nya produktområden,
- Produktdistribution i EU

För den eventualitet emissionen inte skulle bli fulltecknad får Bolaget begränsa försäljnings-insatserna, vilket dock kan leda till lägre tillväxt jämfört med vad som annars förväntas.

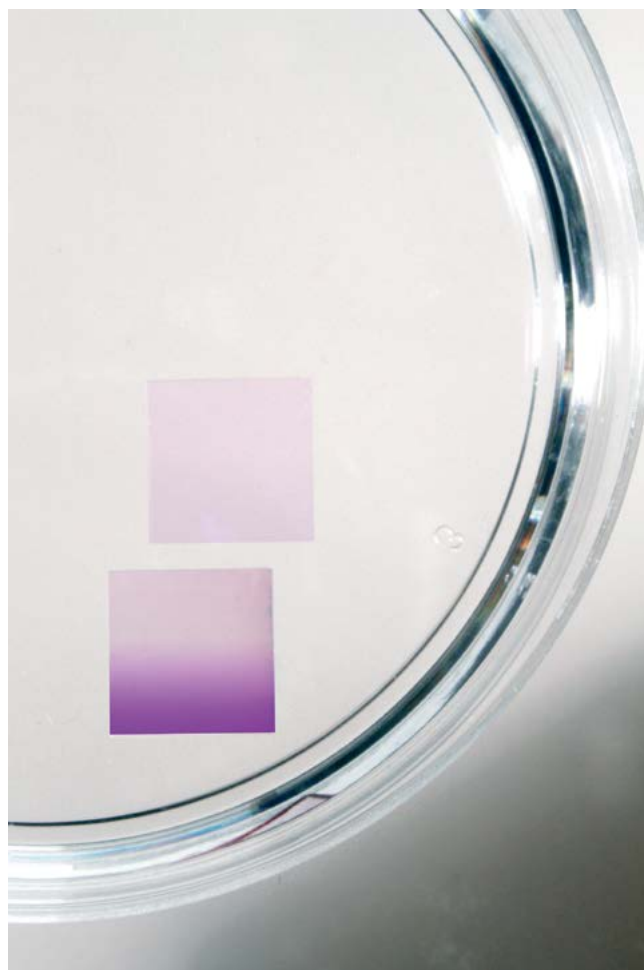
Rörelsekapitalförklaring

Utan nyemissionen kan Cline Scientific ändå fullgöra sina förpliktelser mot leverantörer och kreditgivare, men Bolaget har svårt att utvecklas i den takt som styrelsen vill.

Styrelsen bedömer att föreliggande nyemission täcker kommande rörelsekapitalbehov under de närmaste 24 månaderna.

Framtida kapitalbehov

Styrelsen för Cline Scientific bedömer att Bolaget inte kommer att behöva förstärka rörelsekapitalet under de närmaste två åren, givet nuvarande planer på marknads-bearbetning. Vid fortsatt kraftig expansion kan Bolaget dock hamna i en situation där ytterligare rörelsekapital kan underlätta tillväxten.



Cline Scientific AB

Cline Scientific AB är ett publikt aktiebolag och bedriver verksamhet under denna associationsform, vilken regleras av aktiebolagslagen. Bolaget bildades i Sverige och registrerades 2011-09-26 med organisationsnummer 556867-8238. Den ursprungliga firman var Encubation 2 AB, för att 2012-03-06 registreras med firman Grayd Technologies AB. Nuvarande firma Cline Scientific AB registrerades 2012-04-05.

Bolaget ska som föremål för sin verksamhet, direkt eller indirekt, utveckla, tillverka, marknadsföra, köpa och sälja utrustning och förbrukningsmaterial baserade på unik kompetens om nanostrukturer och dess tillämplighet inom vetenskaplig forskning och produktion, samt därmed förenlig verksamhet.

Bolaget är under anslutning till Euroclear (VPC), vilket innebär att det är Euroclear Sweden AB som kommer att föra Bolagets aktiebok. Bolagets säte är Göteborgs kommun, Västra Götalands län.

Bolaget har inte varit part i några rättsliga förfaranden eller skiljedomsförfaranden (inklusive ännu ej avgjorda ärenden eller sådana som Bolaget är medveten om kan uppkomma), och som nyligen haft eller skulle kunna få betydande effekter på Bolagets finansiella ställning eller lönsamhet.

Årsredovisningar och bolagsordning kan beställas i pappersform från Bolaget eller hämtas från Bolagets hemsida:

Cline Scientific AB

Carl Skottsbergs gata 22 B
413 19 GÖTEBORG

Tel 031-387 55 55

E-post: info@clinescientific.com

Hemsida: www.clinescientific.com

Affärsidé

Cline Scientific utvecklar och säljer unika ytor för användning inom framforskning av stamcellsterapier. Bolagets största kunder strävar efter att finna bot på svåra sjukdomar som till exempel Diabetes Typ-1, Alzheimers och blindhet genom utvecklandet av stamcellsterapier.

Verksamhet

Cline Scientific utvecklar och säljer ytor baserade på innovativ nanoteknik ämnade för stamcells forskning och stamcellsterapi.

Cline ser att kundbehov styr bolagets utveckling av produktsortimentet. Bolaget fokuserar därför utvecklingsinsatser på behov från marknaden, vilket möjliggör att bolaget snabbt kan växa inom efterfrågade områden. Bolaget har valt att fokusera på tre huvudområden inom vilka försäljning redan initierats, vilka är stamcellsdifferentiering, läkemedelstester med avseende på stamceller samt diagnostik och forskning kring cancer bl.a. cellmigration.

Tillverkning och utveckling av produkter sker i dagsläget hos Cline Scientific, i egna lokaler i Göteborg.

Produkt

Bolagets nuvarande produkter används i laboratorium som förbrukningsvaror för att studera och odla stamceller med. Produkterna är utformade att passa all tillgänglig utrustning som en kund har, tex mikroskop, utan att behöva investera i ny dyr utrustning.

De unika produkterna som Cline Scientific tillhandahåller bygger på bolagets patenterade teknik. Produkterna har utvecklats och anpassats tillsammans med kunder på marknaden, för att effektivt lösa och tillgodose kunders behov.

Produkterna som Cline säljer används som forskningsverktyg i labb, och går inte under några officiella regulatoriska krav, vilket möjliggör försäljning till marknaden direkt.

Tillväxt

De forskningsverktyg som Cline säljer är produkter som kan anpassas av kunden själv, eller i samarbete med Cline, för att passa kundens ändamål och applikation. I denna process skräddarsys produkterna till flertalet användningsområden inom grundforskning, men även klinisk forskning och utveckling. I ett senare skede ska Clines produkter resultera i rutinapplikationer, som används vid till exempel större produktion av stamcells-terapi.

Denna affärsidé och strategi möjliggör att Cline kan nå marknaden snabbt och erhålla tidig försäljning. Dessutom kan Bolaget ta del av den kommersiella potentialen tillsammans med kunden i den mån större kliniska applikationer utvecklas.

Företaget siktar på att nå en relativ snabb framgång, där målet är att vara självförsörjande och kassaffödespositiva inom ca 5 år.

Händelser i företagets utveckling

2010

En forskargrupp vid Göteborgs Universitet patenterar en unik metod att enkelt skapa täthetsgradienter av nanopartiklar på ytor. Detta var resultatet av fem års tillämpad forskning och en vidareutveckling av 30 års forskning inom fältet ytgradienter, där Professor Hans Elwing länge varit pionjär.

Ett samarbete startas med företagsinkubatorn Encubator vid Chalmers Tekniska Högskola.

2011

Encubator, och Chalmers Entreprenörskola startar en kommersialiseringsprocess för att hitta användningsområden och marknadsföra den patenterade teknologin. Användningsområdena visade sig vara många inom flera produktområden där noggranna ytor efterfrågas. Niklas Holmquist är den entreprenör som fortsätter att arbeta med projektet mot bolagisering.

Patrik Sundh rekryteras som projektordförande. Jenny Lindström blir förste anställda i projektet.

2012

Verksamheten bolagiseras genom övertagandet av ett vilande aktiebolag inom Encubator. Bolaget beviljades finansiering från Innovationsbron (ImR), innovationslån från Almi, samt såddfinansiering från Västra Götalandsregionen om totalt 1 600 TSEK.

Bolaget etablerar eget labb för utveckling och produktion, med plats för tillväxt.

Med ett godkänt svenskt patent som grund utvecklas en rad olika prototyper som testas av forskare och potentiella kunder inom flera områden. Bland annat för utveckling av cancerläkemedel, diagnostikapplikationer, och stamcells forskning. Utvecklingen av stamcellsterapier visar sig snabbt vara det område som visade störst intresse. De första testerna av teknologin utmynnar i de första betalande kunderna i Sverige.

2013

Inleder samarbete med distributör i USA för pilotförsök av kundbearbetning.

Kundbasen som testat och köpt Clines produkter ökar till 8 stycken. Dessa finns nu både i Sverige och Danmark.

Produktionskapaciteten skalas upp vilket reducerar produktionskostnaden väsentligt genom övergång till billigare råmaterial.

Patent söks på fem internationella marknader; EU, USA, Japan, Kina och Indien.

Genom VINNOVA:s program ”Unga Innovativa Tillväxtföretag” tilldelas Bolaget 1 500 TSEK.

På årsstämman valdes Åke Holmquist till ordförande i Bolaget. Även Johan Bjurquist och Clas Bolander valdes in i styrelsen på stämman.

2014

Efter att företagsinkubatorn Encubator lösts ut av befintliga ägare genomförs en bryggfinansiering som tillför Bolaget 2 000 TSEK. Emissionen tecknas av styrelseledamöter, anställda och ett mindre antal privata investerare.

En ny strategisk plan arbetas fram med syfte att utveckla Bolaget. Ytterligare kompetens i både styrelse och den operativa delen av verksamheten ska ta Bolaget ut på den globala marknaden för stamceller.

En ny anställd, PhD Hanne Evenbratt, ansluter till bolaget som ansvarig för produkt- och produktionsutveckling.

Avtal skrivs med en distributör i Tjeckien. En första kund erhålls i Tjeckien som arbetar med grundläggande stamcells forskning och en första kund som fokuserar på att jobba fram en stamcellsterapi mot MS (Multipel Skleros) erhålls i Skottland under hösten.

Samarbete startas med en forskargrupp på Karolinska Institutet i Stockholm, där en forskare på Cornell Medical College Manhattan deltar. Dessa forskare studerar cancer cellmigration och cancerdiagnostik.

På en extra bolagsstämma i december väljs Helena Herlogsson in som ledamot i styrelsen.

Bolagets patentansökan i Kina blir godkänd.

Bolagets kundbas är vid årets slut ett 20-tal betalande kunder, varav cirka 10 inom stamcells forskning.

2015

Ann-Christine Hvittfeldt väljs in i styrelsen på årsstämman.

Clines teknologi

Innovation och vetenskaplig forskning

År 2010 patenterades en unik metod att skapa täthetsgradienter av guldnanopartiklar på ytor, av ett forskarlag på Göteborgs universitet. Grupperingen bestod av professor Hans-Björne Elwing, assisterande professor Mattias Berglin och doktoranderna Anders Lundgren och Mats Hulanter. Anders Lundgren beskriver teknologin utförligt i sin doktorsavhandling, som låg till grund för utvecklandet av teknologin. Anders är idag fortfarande aktiv inom området och utvecklar det ständigt. Till Bolaget verkar Anders som teknisk och vetenskaplig rådgivare och hjälper Bolaget att utveckla teknologin.

Metoden kan användas för att modifiera olika typer av ytstrukturer, plana eller tre-dimensionella, där en yta med nanopartiklar kan användas som en plattform för vidare kemisk modifiering med biomolekyler. Det blir således mycket enkelt för användaren att erhålla en kemisk gradient av t.ex. ett protein i ett välbestämt mönster på en yta.

Teknologin har beskrivits i ett flertal vetenskapliga publikationer och erhållit godkänt patent i Sverige och Kina. Sedan 2013 behandlas patentansökningar i USA, Europa, Indien och Japan.

Efter det att bolaget bildats undersöktes många användningsområden för teknologin. Det var först när nanogradientytorna användes för att kontrollerat odla stamceller som detta produktområde identifierades.

Den innovativa höjden som gör Cline Scientifics ytor unika är att de möjliggör gradiella studier och kontrollerad manipulering av celler på molekylär nivå. Ytorna kan designas med specifika biomolekyler för att efterlikna

human vävnad och optimeras för att finna känsliga gränsvärden där stamceller differentierar. Dessa verktyg kan därför öppna upp möjligheter till att lösa biomedicinska problem och användas i kampen att bota sjukdomar.

Utmärkelse

Cline Scientifics teknologi gör det möjligt att på ett kostnadseffektivt sätt exploatera Nanoteknikens egenskaper i biomedicinsk forskning som t.ex. stamcellsforskning. Detta uppmärksammades av 2013 av VINNOVA, Sveriges innovationsverk, som utnämnde Cline Scientific till ett av Sveriges unga innovativa tillväxtföretag.

Unika komponenter med Clines teknologi:

Molekylär precision av cellstyrning.

Gradient på ytan.

Enkel att använda och anpassa efter behov.

Härmar naturens egenskaper på nanonivå.

Billig och enkel tillverkning av nanoteknologi.

Kan användas på flera material än glas.



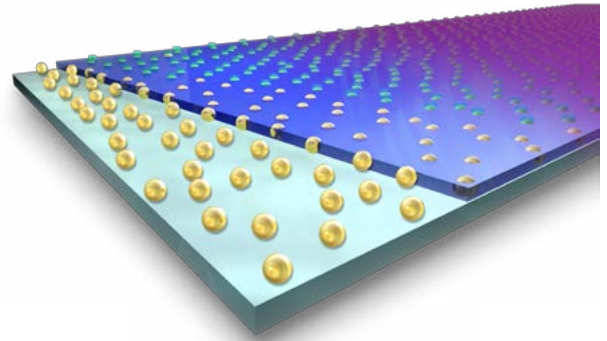
Produkter

Cline Scientific har en bred portfölj av förbrukningsvaror för biomedicinsk forskning. Dessa kan delas upp i tre grupper:

Nanogradienter – vilka består av en gradvis ökning av nanopartiklar på en glasyta. Dessa används i dag främst som verktyg för noggrann kontroll av cellodling,

Nanoytor – vilka har samma avstånd mellan nanopartiklarna och utformas utifrån en vald miljö på gradientytan,

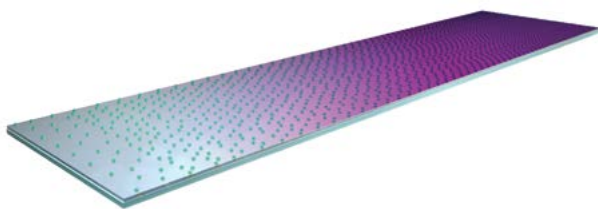
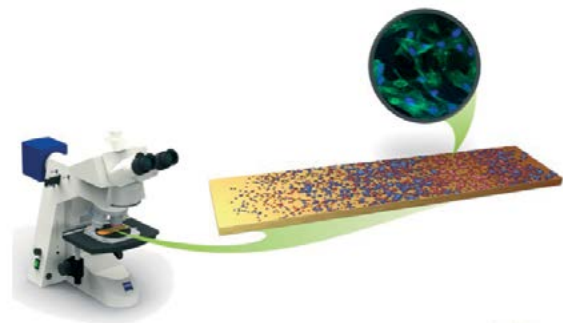
Nanopartiklar – vilka används vid tillverkningen av gradienter och ytor och som också kan säljas anpassade efter kundens önskemål.



På en enda gradientyta ges näst intill oändligt många olika miljöer för celltillväxt. I änden på gradienten med låg koncentration av nanopartiklar får cellerna en låg stimulans från molekylerna, medan med ökad täthet mellan nanopartiklarna ökar även cellstimulansen.

Nanogradienter

Clines Nanogradient är en patenterad plattform som kan anpassas för att passa olika typer av cellapplikationer som till exempel för utveckling av stamcellsterapier eller för tester av läkemedel på stamceller. Cellmigration är ett annat högst relevant område där dessa ytor kan vara ett verktyg för att nå ökad förståelse kring t.ex. metastasbildning och spridning av cancer.

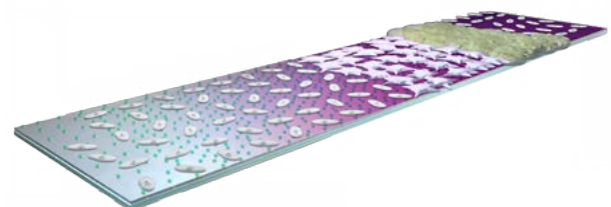


Gradienten bildas först genom att binda guldpartiklar till glasytan så att de sitter mycket tätt i ena änden och sedan gradvis glesnar ut mot andra kanten. Till nanopartiklarna binds därefter biomolekyler, eller andra molekyler om kunden så önskar, vilket innebär en funktionalisering av ytan. På den funktionaliserade ytan odlas sedan t.ex. stamceller i syfte att finna den del av gradienten där cellen utvecklas optimalt, eller cancerceller för att följa hur cellerna vandrar över ytan.

Celltillväxten på gradienterna kan analyseras med hjälp av alla vanliga mikroskop och befintliga analysmetoder som används på laboratorium idag.

Clines metod att skapa optimala ytor för cellodling är unik och löser problem som lagt hinder i vägen för att uppnå kontroll över cellodlingen på molekylär nivå.

När Clines nanogradient har använts för att hitta den sammansättning som krävs för optimal stamcellsutveckling kan nya ytor med endast denna specifika miljö återskapas i så kallade nanoytor, om kunden så önskar.



Nanoytor

Clines nanoytor syftar till att användas främst för kontrollerad produktion av celler. Detta görs när nanogradienter först används med stamceller för att identifiera rätt yta för perfekt cellkontroll.

Nanoytorna är på så vis lämpade för att repetera experiment med celler. Nanoytorna kommer således att användas där det är av intresse att producera större volymer av celler för till exempel kliniskt användande.

I de fall industriell tillverkning av celler kräver riktigt stora volymer av celler måste inte nödvändigtvis små nanoytor användas. Istället kan nanoteknologin appliceras på andra typer av produktionsverktyg för att nå ännu högre skala i cellproduktionen. På så vis kan nanoteknologin ses som en ytbehandling.

Nanopartiklar

Guldnanopartiklar tillverkas främst för att användas vid produktion av Nanogradienter och Nanoytor. Därutöver säljs de i lösning i flaska som de är, eller utefter behov täckta med t.ex. polymerer, fluoroforer eller biomolekyler för att anpassa nanopartiklarna till medicinsk användning och forskning.

Även silvernanoartiklar tillverkas och säljs vid förfrågan.



Cline Metoden

Principen av att först använda en Nanogradient och senare en Nanoyta för att upprepa optimala resultat kallas idag för "Cline-metoden". Denna princip beskrivs närmare i en illustrerad film på Bolagets hemsida: www.clinescientific.com

Cline Metoden är ett revolutionerande tillvägagångssätt att använda produkter i stamcellsforskning. Metoden har tre steg och syftar till att identifiera exakta förhållanden på molekylernivå för att styra celler för att sedan använda dessa förhållanden för att producera celler i större skala.

Steg 1) Clines Nanogradienter används tillsammans med forskarens egna valda biomolekyler. Det skapas därmed en gradient av dessa biomolekyler på ytan av nanogradienten. Olika mängd biomolekyl som påverkar stamcellerna finns på ytan, beroende på positionen på ytan. Stamceller odlas på denna gradient.

Steg 2) Nanogradienten analyseras i mikroskop och ett specifikt område på ytan har troligtvis gett upphov till önskvärdt resultat hos cellerna. Det kan vara att cellerna utvecklas korrekt till en specifik celltyp, utan att medföra risk för cancertillväxt. Detta område på ytan väljs ut.

Steg 3) En Nanoyta med egenskaperna från det utvalda området i gradienten används härmed för att reproducera och exakt odla cellerna. I detta steg kan experimenten skalas upp för att skapa mer data eller använda cellerna i t.ex. kliniska studier. Om cellerna skall ingå i terapi behövs en större mängd Nanoytor.

Stamceller

Stamceller är ingen ny upptäckt utan redan år 1908 myntades begreppet stamcell av ryssen Alexander Maksimov på en kongress i Berlin. Grunden till stamcellsforskningen lades av de kanadensiska forskarna Ernst McCulloch och James Till under 1960-talet. De lyckades då bevisa existensen av stamceller.

Under 1990-talet lyckades man odla nervceller på konstgjord väg. Det uppdagades även att leukemi kom från cancerstamceller.

Stamceller är icke-specialiserade celler som finns i alla flercelliga organismer. De har två egenskaper som utmärker dem från andra celltyper. Dels kan stamceller genomgå ett obegränsat antal celldelningar, så kallade mitoser. Dels har stamcellerna en förmåga att utvecklas till andra celltyper, vilket kallas differentiering.

Stamceller brukar ofta delas upp i tre grupper:

- Adulta stamceller,
- Embryonala stamceller
- IPS-stamceller

Adulta stamceller

Adulta stamceller kallas de stamceller som finns i den färdigutvecklade vuxna organismen. Uppgiften hos dessa celler är att underhålla och reparera kroppens vävnader och organ.

Stamceller finns i nästan alla vävnader i kroppen. Vid celldelningen bildas antingen två vävnadsceller eller en vävnadscell och en ny stamcell. Beroende på var i kroppen stamcellen finns bildas olika vävnadsceller. I tarmen bildas nya tarmceller och i levern bildas nya leverceller från stamceller. Tidigare trodde man att nervceller inte kunde förnya sig, men stamceller finns även i den vuxna hjärnan vilket gör att nya nervceller bildas livet ut.

Embryonala stamceller

De embryonala stamcellerna kommer från befruktade ägg och kan utvecklas till vilken celltyp som helst i kroppen. De är generella och inte specialiserade, och är av den anledningen mycket eftertraktade av forskare.

De embryonala stamcellerna förekommer med andra ord endast hos embryot i det allra första stadiet av människoliv, till skillnad från adulta stamceller som förekommer hos alla födda individer.

IPS-stamceller

År 2007 gjordes en upptäckt som innebär att även vanliga kroppsceller kan genmodifieras och därmed få samma utseende och egenskaper som embryonala stamceller. Dessa stamceller kallas Induced Pluripotent Stem cells, eller IPS-celler. Fortfarande pågår metodutveckling och det är för tidigt att säga vilken klinisk betydelse dessa celler kan komma att få.

Först under 2000-talet rapporterades det om adulta stamceller. År 2001 lyckades forskare göra om mänskliga hudceller och ge dem egenskaper som embryonala stamceller i musförsök. Sex år senare, år 2007 rapporterade tre skilda forskargrupper att det går att göra om och använda mänskliga adulta hudceller till embryonala stamceller för möss.

Under senare år har det skett enorma framsteg inom stamcellsforskningen.

Användningsområden

Cline Scientifics unika Nanogradienter och Nanoytor kan användas inom många områden, men Bolaget har valt att fokusera på tre huvudområden inom vilka försäljning redan initierats. Beroende på kundernas önskemål kan produkterna enkelt anpassas till det aktuella området även om plattformen hela tiden är densamma.

Stamcelldifferentiering

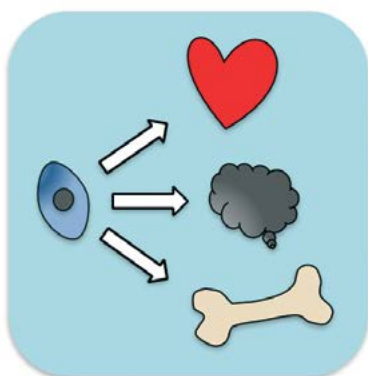
I forskningen inom detta område har Clines Nanogradienter en plats att fylla som ett verktyg för att på molekylär nivå efterlikna naturens sätt att styra cellutvecklingen. Detta är i dagsläget ett stort problem och något Bolagets metod kan vara en lösning på.

År 2014 rekommenderade European Medicines Agency, EMA, stamcellsterapi Holoclar för godkännande som ny terapi vid behandling av en viss typ av ögonskador. Forskning görs inom en mängd områden för att få fram fler terapier och Cline Scientific avser att nå så många forskare som möjligt för att hjälpa dem att fortare nå sina mål.

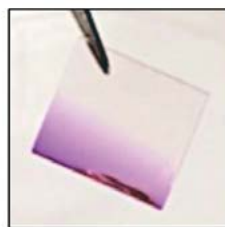
En utmaning kvarstår ännu med stamceller. Exempelvis kan svårigheter uppstå under celledningen. Då en stamcell delar sig själv bildas dels en kopia av stamcellen, dels en ny specialiserad cell. Om stamcellen genomgått en mutation, det vill säga att det uppstått en förändring i cellen, sprids förändringen vidare dels till kopian, dels till dottercellen. Mutationen kan bestå av att cellen löper amok och sprider cancerceller till kroppen.

Problemet ovan kan ske såväl i kroppen som vid forskning på laboratoriet. Ett annat problem som är specifikt för det senare är hur man ska efterlikna kroppens funktioner och miljöer på bästa sätt. En tydlig skillnad är att så gott som alla funktioner i kroppen styrs av gradienter av olika molekyler. Innan Clines intåg på marknaden, har

Stamcelldifferentiering



Läkemedelstest



Cellmigration

kunskapen inte kunnat användas i praktiken, vilket är ett av de genombrott som möjliggörs med hjälp av Cline Scientifics Nanogradienter.

Forskning runt stamceller är ett forskningsfält som har en tydlig ökande trend runt om i världen. Orsaken är att många forskare gör bedömningen att med hjälp av stamceller kan de göra framsteg att bota sjukdomar som idag inte finns någon behandling för.

Läkemedelstester med hjälp av stamceller

Nya läkemedelsfunktioner och toxicitet måste testas på olika sätt innan läkemedlen kan godkännas för behandling av människor. Djurförsök är enligt lag ett måste, men man hoppas att i framtiden kunna byta ut, åtminstone delar av, dessa mot t.ex. tester på stamceller. De som väljer att använda sig av Clines Nanogradienter och/eller Nanoitor har här möjligheten att på ett kontrollerat sätt testa läkemedel och undersöka cellernas utveckling och reaktion på substansen i fråga.

Cellmigration

Cellmigration, det vill säga cellvandring, är en vital process för alla flercelliga organismer och möjliggör t.ex. sårhäkning och immunrespons. Tyvärr är det också en avgörande faktor i spridning av cancer. Metastaser bildas just på grund av att cancerceller migrerat från en del av kroppen till en annan. För att hitta sätt att stoppa cellspridningen krävs mer kunskap om mekanismerna som är involverade i bildningen av metastaser.

Cline Scientific har startat ett samarbete med forskningsgrupper på Karolinska Institutet i Stockholm och Cornell University i New York där Nanogradienten används som ett forskningsverktyg för att förstå cancers utbredning i kroppen. Senare ska den också kunna användas som ett diagnostiskt verktyg för att mäta tumörers förmåga att sprida sig i patientens kropp.

Vad Clines teknologi åstadkommer som existerande tekniker inte kan

- Undviker överväxt av stamceller genom exakt styrning av celler.
- Produktion av celler med samma teknologi som används vid forskning, s.k. Technology transfer problematik.
- Cellkontroll via ytan istället för mediat: exaktare, billigare och mer reproducerbara resultat.
- Billigare produktion av celler då dyra proteiner och cellväxtfaktorer sitter på ytan och inte går förlorade i stora mängder media.

Marknadsförutsättningar

Teknologiöverföring från forskning och utveckling till biofarmaproduktion är dock en av de mest välkända och största barriärerna för att resultaten av medicinsk forskning skall kunna nå patienter världen över. Problemet är väl beskrivet och grundar sig på många aspekter, men främst produktionstekniska krav och svårigheter, samt regler från myndigheter som t.ex. FDA.

Vad det gäller denna problematik för stamcellsterapier beskrivs det exempelvis i en rapport av John E. Hambor från 2012: *Bioreactor Design and Bioprocess Controls for Industrialized Cell Processing*; Bioprocess Technical. Rapporten sammanfattar dagens biotekniska produktionstekniker.

Rapporten pekar på att ingen av de tekniker som finns på marknaden idag är fullgoda för att kunna omsätta forskningsresultat för framtidens stamcellsterapier för produktion av dessa terapier. Här kan Cline Scientifics yt-teknologi bli ett essentiellt verktyg som möjliggör rutinproduktion av stamcellsterapier.

Från forskning till produktion

I framtiden kommer det att vara möjligt att även för mindre till medelstora biofarma företag att både producera och distribuera sina egna produkter utan att vara beroende av "Big farma" och på så vis diversifiera konkurrensen av nya läkemedel o terapier. Huvudargument för detta är

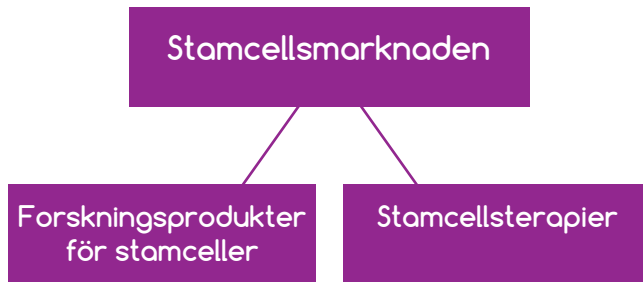
a. Den typ av teknologiöverföring som traditionellt sker från forskning- och utvecklingsstadiet i en läkemedels-utvecklingsprocess till produktionsstadium kommer inte att kunna ske på samma sätt med cellterapier. Det vill säga, det kommer förmodligen inte att fungera att ändra tillverkningsmetod när man skalar upp tillverkningen av stamcellsterapier pga den stora känslighet för sin omgivning som stamceller uppvisar utan samma "produktionsmetod" som används i små serier kommer att behöva hållas konstant vid storskalig produktion.

- b. De för tio år sedan påbörjade och numer väl utvecklade teknikerna där "engångs-fabriker" används eliminerar behovet av gigantiska investeringar i stora produktionsanläggningar vilket endast de allra största läkemedelsföretagen har möjlighet att göra. Detta öppnar möjligheten för nya, mindre biotech-företag att själva producera en cellterapi och på så sätt öka diversifieringen och sålunda konkurrensen inom det vi idag kallar läkemedels-industrin.
- c. Regulatoriska regler och policys är inte anpassade för cellterapier, framförallt inte kravet på historik (finns inte vad gäller cellterapier), vilket innebär att myndigheter har insett behovet av att anpassa regulatoriska krav så att cellterapier kan godkännas och komma patienter tillgodo. Japanska läkemedelsverket (National Institute for Health Sciences) har under 2014 redan antagit en sådan förenklad process för att underlätta godkännande-processen. Detta underlättar naturligtvis också för mindre aktörer att få godkännande för sina terapier i och med att tiden, och därmed kostnader, minskar drastiskt.

Det är dock viktigt att notera att alla eventuella regulatoriska krav ligger på terapitillverkaren och påverkar därför som mest indirekt Cline Scientifics produkter och produktion.

Marknadsöversikt

Marknaden för stamceller utgörs idag av två huvuddelar, dels forskningsprodukter för stamceller, dels av stamcellsterapier.



Forskningsprodukter för stamceller

Marknaden för forskningsprodukter för stamceller växer snabbt och stadigt beroende av ett flertal faktorer. Dels beror det på att antalet aktiva forskare ökar, vilket bidrar till ökad konsumtion och fler produkter inom området från ett allt större antal leverantörer. Dels beror det på att fler forskningsprojekt når kliniskt stadium, vilket del kan leda till ett öppnare regulatoriskt klimat för stamcells-forskning globalt. I kliniskt skede ökar konsumtionen av forskningsprodukter, då dessa skall användas till repeterade försök och i viss mån cellproduktion.

Idag uppskattas det finnas drygt en miljon forskare inom stamcells forskning världen över, vilka utgör en stadig kundbas. Den totala marknaden för stamcells forskning växer starkt och beräknas idag uppgå till 22 miljarder kronor globalt. Denna marknad förväntas växa till ca 45 miljarder kronor redan år 2016.¹

Frost och Sullivan's utförde 2014 en marknadsanalys på nanoteknik för användning inom Life Science där Cline Scientifics produkterbjudande undersöktes. Cline Scientific utsågs dessutom till en branschpionjär på området. Marknadsundersökningen ansåg att stamcells-forskning och användning av stamceller inom sjukvården är en oerhört lovande marknad med en enorm potential, speciellt för nya produkter som utnyttjar nanoteknik.

Clines bedömning är att marknaden för stamcells forskning är mycket stabil och oberoende av konjunktur, som de flesta branscher inom Life Science. Behov och intresse för produkter inom stamceller kommer att öka kraftigt de närmaste åren.

Stamcellsterapier

Under utveckling av stamcellsterapier konsumeras forskningsprodukter i hög utsträckning. När några av forskningsprojekten når klinisk fas, kommer efterfrågan av produkter för produktion att öka, vilket kommer att ge Bolaget väsentliga volymökningar.

Marknaden för stamcellsterapier är ännu så länge liten då få allmängiltiga stamcellsterapier finns godkända och tillgängliga. Varje godkänd stamcellsterapi kommer en mångmiljardmarknad av produkter som Cline erbjuder eftersom de sjukdomar som ligger till grund för terapierna är väldigt omfattande. Ett flertal av de forskningsprojekt som pågår kan förväntas nå klinisk fas de närmaste åren vilket innebär en kraftig tillväxt av marknaden de kommande åren.

Den globala marknaden för stamcellsterapier förväntas redan år 2016 omsätta 5 miljarder US-dollar, troligtvis utgörs dessa av experimentella och patientspecifika terapier. Om någon av Clines nuvarande eller kommande kunder skulle lyckas att nå en godkänd terapi är chansen stor att Cline får del av det kassaflöde som genereras, eftersom produktion av celler idag måste göras med samma metoder som i labben. Denna utveckling gör att Cline Scientific kan få del av den framgent växande marknaden för stamcellsterapier.

Tendenser

Det finns några tydliga tendenser på den globala marknaden för stamceller och inom stamcells forskning. A) Forskare har inom stamcellsområdet mer och mer börjat intressera sig för betydelsen av ytor och hur exakta ytor och teknologier kan användas för att lösa problem vid utveckling av stamcellsterapier. Önskvärt är att ytor även kan användas för produktion av celler och inte bara förbli ett forskningsredskap. B) De första stamcellsterapierna är nu i ett sådant skede att de väldigt snart kan börja användas terapeutiskt i sjukvården. För att underlätta för stamcellsterapier att bli godkända för klinisk användning har det Japanska läkemedelsverket ändrat på de regulatoriska kraven för stamcellsterapier. Liknande förändringar kan förväntas i andra länder relativt snart.

¹ Källa: Bioinformant.com

Affärsmodell

Kundsegment

Cline Scientific riktar sig främst mot alla aktörer som använder stamceller för att utveckla ny kunskap eller kliniska produkter som t.ex. stamcellsterapier. Dessa är idag akademiska lärosäten, universitetssjukhus och läkemedelsföretag.

Initialt vänder sig bolaget till kunder inom akademiska forskningslabbs, då de är lättast att nå med kortast säljcykel. Hos dessa kunder kan Cline snabbare skapa ett initialt kassaflöde, nå acceptans på marknaden samt erhålla viktiga referenskunder som behövs för att få en möjlighet att rikta sig mot kommersiella aktörer inom branschen, dvs biopharma och läkemedelsbolag. Stamcellsbolag i samarbete med forskargrupper erbjuder en möjlig väg in till dessa större kunder.

Produktutveckling & Kundrelation

I samband med att bolaget vänder sig mot akademiska segment marknadsför produkter ämnade som forskningsverktyg. Dessa produkter har fördelen att de kan användas till flertalet användningsområden, och oftast anpassas av eller i samarbete med kund.

I de fall kunder har för avsikt att utveckla en klinisk produkt har Clines forskningsverktyg stor möjlighet att bli en essentiell komponent, t.ex. i produktion eller användning av stamceller. Detta möjliggör att Clines produkt-sortiment växer i takt med antalet nya kunder, men även att Clines produkter och teknologi kan inkorporeras i applikationer som kräver stora produktvolymer.

Säljkanaler

Bolaget arbetar idag som direktsäljkanal mot kunder inom forskning på den nordiska marknaden med egen personal.

För övriga marknader skall bolaget använda säljkanaler i form av distributörer och säljrepresentanter. Tack vare mycket höga produktmarginaler kan externa säljkanaler användas. Bolaget utvärderar varje säljkanal för respektive marknad och produkt och väljer den eller de aktörer som är bäst lämpade för respektive marknad. I dagsläget finns relationer i Tjeckien och USA. Arbetet med att utveckla befintliga och hitta nya säljkanaler kommer under de kommande två åren att vara det högst prioriterade området i Clines verksamhet.

Produktpositionering

Som en del av marknadsstrategin kommer Cline Scientific initialt satsa på flera starka kundreferenser för att sedan rikta sig till den stora majoriteten forskningskunder. Detta för att stärka trovärdighet kring bolagets produkter.

Kassaflöden

Finansiellt bidrag från försäljning skall ske från flera nivåer;

- Försäljning av forskningsprodukter till kunder.
- Kassaflöde från samarbetsprojekt baserade på Clines teknologi och patent, vilket kan komma att bli t.ex. nanoitor för produktion av stamcellsterapi eller nanogradienter för diagnostik av cancer.
- Licenser från patentportfölj. Möjlighet att licensiera ut applikationsområden utanför bolagets fokusområden, eller licensiera ut teknologi för produktionsändamål när bolaget bedömer det fördelaktigt.
- Försäljning av projekt/ joint-ventures som utvecklats tillsammans med kunder.

Kunder

Cline Scientific AB har valt att fokusera på kunder inom framför allt tre olika områden:

- Stamcelldifferentiering
- Tester av läkemedel på stamceller
- Cancercellmigration

Utan att ändra Clines teknologi och endast genom smärre anpassningar av produkterna kan de användas av kunder inom samtliga områden. Inledningsvis har Bolaget varit inriktat mot stamcelldifferentiering.

Cline Scientific vänder sig till forskare och företag som använder stamceller för att utveckla nya produkter eller ny kunskap. Dessa kunder finns exempelvis på universitet, sjukhus och biofarmaföretag. Då ytor och styrning på molekylär nivå är viktigt för att hantera stamceller använder Cline Scientifics kunder Nanogradient-ytor som en del i sin utveckling. Ytor har en nanostruktur som kan efterlikna human vävnad/organ på nanonivå, vilket ger helt nya möjligheter att styra stamceller syntetiskt. Ytans funktion och struktur kan anpassas av kunden själv, som ett forskningsverktyg, eller med hjälp av Cline Scientific då det krävs mer avancerade anpassningar.

I vissa fall är kundens mål att ta fram en ny produkt för t.ex cellterapi. Här kan Cline Scientifics yta ingå i en slutgiltig produkt. Den slutgiltiga produkten kan då på olika sätt säljas vidare för att nå slutanvändaren i vården. Det som ger kunden nya möjligheter är att dessa nanoytor erbjuder ett kostnadseffektivt alternativ där man inte behöver investera i ny dyr utrustning. Tack vare en skalbar modell för produktion kan produkten dessutom inkorporeras i högvolymsprodukter. Detta bidrar även till att fler forskare har möjlighet att utnyttja den nya tekniken och produkterna i sitt arbete.

En av Cline Scientifics kunder jobbar med ett forskningsprojekt som syftar till att skapa patient- eller sjukdomsspecifika IPS-celler som modellsystem för att förstå bakgrunden till sjukdom, metod- och även läkemedels-utveckling. De har skapat en human sjukdomsmodell för osteoartros genom att omprogrammera broskceller till IPS-celler. Detta har uppnåtts genom att genomiskt editera stamceller från en patient, med skyddande genotyp mot sjukdomen osteoartros, och på så vis i provröret skapat en modell för sjukdomen, detta för att utveckla nya läkemedel och förstå sjukdomens mekanismer. För att kunna studera dessa cellers svar på signalmolekyler, har de använt Cline Scientifics Nanogradienter. Med hjälp av Nanogradienten fann de att koncentrationen av signalmolekyler är ytterst viktigt för vad cellen ska differentiera till. Detta nya fynd var möjligt att nå när de fick tillgång till Clines produkter.

Ett annat exempel på ett projekt som Cline Scientific kommit i kontakt med har som syfte att utveckla en terapi för reparation av ögonskador. De försök som gjorts med Nanogradienter har gett mycket lovande resultat och förhoppningen är att inom en snar framtid initiera djurförsök vilket är ett krav för att kunna ta steget in i behandling av människor.

I denna form av projekt krävs det att Cline Scientific arbetar mycket nära kunden och bistår med kompetens och anpassningar. Cline Scientific ämnar använda sig av denna affärsmodell för kunder inom stamcellsområdet, dels för att sälja fler forskningsprodukter, men även för att ta del av uppsidan från nya produkter för cellterapi och diagnostik.

Stamcellsforskare

Idag uppskattas det att det finns 1 000 000 stamcellsforskare världen över. Exempel på några Top 30 Biofarmaföretag:

Amgen, Genetech, Biogen, Cellgen, Novonordisk, Roche.

Större Biofarmakluster finns i San Diego, Boston, Osaka, Basel och Edinburg.

Konkurrenter

Teknologi

Det finns idag få, om några, direkta kommersiella konkurrenter till Clines teknologi. Godkända patent i Sverige och Kina och "freedom-to-operate"-analyser visar starkt på att teknologin är unik i sitt slag.

På marknaden finns det inte, i Bolagets vetenskap, några kommersiella produkter som på något sätt liknar bolagets produkter eller produktidéer. Detta gäller både nanoteknologi på ytor för användning inom stamcells-forskning, och gradienter på ytor för samma eller andra applikationer.

Användningsområdet stamcellsforskning

Bolagets primära fokus är produkter för stamcellsforskning där konkurrensanalys utförts.

För stamcellsforskning används i stort sätt samma produkter som för övrig cellodling och biomedicinsk forskning. Marknaden för sådana produkter är mycket stor och innehåller generella, specifika och nischade produkter, som t.ex. plastytor, cellodlingssystem, media, proteiner, tillväxtfaktorer.

Dessa produkter har olika syften, men ämnar i grund och botten till att skapa förhållanden för att odla och styra cellers utveckling.



Dessa produkter är inte direkt konkurrerande till Clines produkter, snarare är de komplementära produkter och komponenter som kan användas i kombination med Clines produkter och som kunden ändå behöver. I många fall kan produkter som proteiner och molekyler som är specifika för stamcells-forskning användas på nya sätt tack vare Clines teknologi.

Alternativ till Clines teknologi

- Titring av molekyler till cellmedia, d.v.s. att försöka närma sig gradientbeteendet eller exakt koncentration till celler. Dock är detta väldigt oexakt i jämförelse.
- Vanlig cellodlingsplast används för att odla celler, men inte för att styra dem.
- Media, styr celler men inte fullt ut och inte så exakt som krävs.

Ingen produktionsmetod klarar idag av att skala upp resultat från labb.

Strategier och mål

Strategi

Cline Scientific syftar initialt på att erbjuda ytor baserade på patenterad nanoteknik för användning i biologiska forskningslaboratorier som fokuserar på utveckling av stamcellsterapi. Målsättningen är att utveckla och erhålla marknadsacceptans för bolagets teknik och produkter i samarbete med referenskunder för att uppnå en stark marknadsposition. Cline Scientifics mål är att bli en etablerad leverantör av kritiska komponenter för produktion av stamcellsbehandlingar.

Det långsiktiga målet är att realisera potentialen i minst tre olika linjer av stamcellsforskning där Cline Scientifics produkter eller teknologi används som en essentiell komponent för produktion av cellterapi. Dessutom strävar bolaget efter att integrera den unika tekniken och produkterna i åtminstone två högvolymsapplikationer som används inom diagnostik och kontroll av bioprocesser.

Tillvägagångssättet att identifiera och utveckla sådana produktområden kommer helt från behov hos kunden, vilket visat sig hos flera andra Life Sciencebolag vara en framgångsrik strategi.

Finansiella mål

Cline Scientific har som mål att växa omsättningsmässigt med minst 100 procent per år de närmaste åren, men från en relativt låg omsättningsnivå, vilket innebär att bolaget de närmaste åren kommer att redovisa ett negativt resultat. Tack vare fokus på marknad och sälj kommer det totala kapitalbehovet vara lägre än hos andra bolag i branschen, vilket ämnar stärka bolagets fokus på en långsiktig strategi.

Om fem år är målsättningen att Bolagets ytor kommer att ligga till grund för till två industriella terapier. Med tanke att på att det för närvarande på global basis finns cirka 360 potentiella terapier i olika faser av kliniska prövningar verkar inte denna målsättning orimlig. Kopplar man detta resonemang till det faktum att man i Japan nyligen ändrat godkännandeprocessen för att göra det lättare, möjligt, för stamcellsterapier att bli godkända, så bör antalet potentiella kandidater för godkännande att mångdubblas. Hur stor omsättning dessa kommer att generera är i dagsläget omöjligt att säga.

Styrelsen bedömer däremot att den löpande omsättningen från forskningsprodukter bör utgöra cirka 100 MSEK inom 10 år. Försäljningen kommer då att generera en

marginal som är över snittet jämfört med medicintekniska bolag och bättre jämföras med produktmarginaler hos producerande läkemedelsbolag.

Utdelningspolicy

Bolaget har inte under tidigare år lämnat någon utdelning till aktieägarna. Framtida utdelnings-policy bestäms då kassaflödet från verksamheten är positivt och Bolaget har resurser att lämna utdelning till ägarna.

Marknadspotential

Bolaget har ett globalt fokus och ser att 100 MSEK i omsättning från forskningsprodukter om cirka 10 år är en högst rimlig siffra, och skulle betyda en väldigt liten del av en total marknadspotential.

Cline har som mål att integrera produkter och teknologi som essentiella komponenter hos de kunder som producerar stamcellsterapier. Det är brukligt att en licensierad eller integrerad produktionsteknologi kan erhålla i spannet 1-10 procent av slutgiltig omsättning från en producerad terapi, vilket skulle ge bolaget mycket stora kassaflöden från producerad stamcellsterapi.

Utöver marknaden för stamcellsterapier har kunder och intressenter inom bl.a. cancerforskning visat intresse för bolagets produkter, varför det är fullt möjligt att nå marknader för t.ex. klinisk diagnostisk, vilket är storleksmässigt jämförbara marknader med stamcellsforskning.

Stamceller bara början

Cline ser flera marknads- och produkt-områden för sin teknologi. Några exempel kommer från samarbeten och förslag från kunder och experter. Bl.a.;

Cancerforskning:

- Cancerdiagnostik
- Analys av cancerprover
-

Läkemedel:

- Ersätta djurförsök
- Test av läkemedel

Utöver detta väntas flertalet nya applikationer tillkomma då Clines produkter når längre ut på marknaden.

Vetenskapligt Råd

För att säkerställa att ingen kunskap kring den ursprungliga teknologin lämnar företaget och för att styrelse och ledning regelbundet ska bli uppdaterade med vad som händer inom forskningsområdet runt om i världen har bolaget instiftat ett vetenskapligt råd där företrädare inom ämnesområdet ingår.

Bolagets patenterade teknologi utvecklades ursprungligen av en forskargrupp bestående av Professor Hans-Björne Elwing, Mattias Berglin, Anders Lundgren och Mats Hulander.

I nuvarande vetenskapliga råd ingår två personer från denna forskargrupp som aktivt stödjer bolaget med teknisk och akademisk support:



Anders Lundgren, Teknologie Doktor

Anders Lundgren är ingenjör från Linköpings universitet inom teknisk biologi och disputerad teknologie doktor från Göteborgs Universitet. Anders har lång och bred erfarenhet inom det teknikområde som Cline Scientific verkar inom, dels från akademiska meriter och från näringslivet. Idag har Anders en post-doc position på Wiens Universitet, i samarbete med Chalmers Tekniska Högskola under ledning av Professor Fredrik Höök.



Mattias Berglin, Filosofie Doktor

Mattias Berglin är disputerad filosofie doktor från Chalmers Tekniska högskola inom biopolymerteknik. Sedan 2008 är Mattias assisterande professor på Göteborgs Universitet och numera delvis anställd på SP (Science Partner) och delvis på Göteborgs Universitet.

För ytterligare rådgivning kring användningsområden och samråd kring produktutveckling nyttjas samarbeten med kunder till gemensam nytta för parterna.

Styrelse



Åke Holmquist, f. 1945. Styrelseordförande

Åke är en erfaren ledare, entreprenör och innovatör. Under de senaste 25 åren har Åke uteslutande varit aktiv på den globala arenan som ansvarig för stora affärsprojekt i över 10 länder, från Europa till Asien. Han har startat, utvecklat och avyttrat egna framgångsrika företag inom bl.a IT, baserat på egna innovationer. Åke har även initierat joint-ventures mellan etablerade aktörer som bl.a resulterat i SAAB Combitech Network AB.

Aktieinnehav: 45 800 B-aktier via bolag.



Johan Bjurquist, f. 1967. Styrelseledamot

Johan är marknadsekonom och har mer än 20 års erfarenhet av försäljning och marknadsföring inom Life Science. Han har tidigare arbetat inom stora globala företag som Mölnlycke Health Care, NovAseptic/Millipore och Meda men har också erfarenhet från små utvecklingsbolag. Johan arbetar idag som nordisk chef för D.O.R.C. Scandinavia AB, ett företag specialiserat inom ögonkirurgi.

Aktieinnehav: 25 800 B-aktier.



Clas Bolander, f. 1963. Styrelseledamot

Clas är utbildad civilingenjör från Chalmers Tekniska Högskola med en Master i Industriell ekonomi. Clas har över 20 års erfarenhet från Life Science och medicinteknik-branschen, där han arbetat i ledande befattningar inom produktion, supply-chain samt marknadsföring och strategi. Bolag som Clas varit verksam inom är bl.a Mölnlycke Healthcare AB och NovAseptic AB. Clas är idag globalt ansvarig för logistik och distribution på Mölnlycke Healthcare och har även erfarenhet av att leda strategiska förvärv och integrationer.

Aktieinnehav: 25 800 B-aktier.



Helena Herlogsson, f. 1965. Styrelseledamot

Helena har en Bachelor of Business Administration utbildning från University of Hawaii och har även studerat vid Stockholms Universitet. Helena är numera styrelseproffs och entreprenör. Helena har tidigare mer än 20 års erfarenhet från revision- och konsultföretagen EY och Andersen som partner och auktoriserad revisor. Hon har även tjänstgjort som vice vd för EY Sverige och vice ordförande i FAR.

Aktieinnehav: 20 000 B-aktier.



Ann-Christine Hvittfeldt, f. 1966. Styrelseledamot

Gymnasieekonom med eftergymnasial utbildning Export och Import, Bergskolan Skåne, samt inom Supply Chain, Göteborgs Universitet. Ann-Christine har mer än 25 års erfarenhet från internationellt arbete i företagsledande befattningar inom transport och logistik-branschen samt inom detaljhandeln i företag så som AB Volvo, Hemtex AB samt DFDS AS. Ann-Christine är sedan 2010 styrelseproffs och entreprenör.

Aktieinnehav: 20 000 B-aktier.



Patrik Sundh, f. 1965. Styrelseledamot och grundare

Patrik har 20 års erfarenhet från marknadsföring och försäljning samt ledning inom Life Science på global nivå. Se nästa sida "VD".

VD

Patrik Sundh, f. 1965. VD och grundare

Patrik har en bakgrund som biokemist och forskare inom hjärta/kärl-området, men har ägnat de senaste 20 åren i ledande befattningar inom Life Science-branschen. Han startade sin kommersiella bana som Produktchef på AB Labassco, en Göteborgsbaserad laboratoriedistributör som köptes upp av Tamro Oy, norra Europas största läkemedelsdistributör. Där hade han positioner som Marknadschef och Nordisk Marknadschef med ansvar för över 200 leverantörer från olika delar av världen.

Patrik blev rekryterad till NovAseptic AB som Affärsområdeschef med ansvar för en ny produktlinje: ett patenterat provtagningsystem för läkemedelsprocesser. Systemet bestod till stor del av förbrukningsprodukter och växte under en 4-årsperiod från 2 till 125 miljoner kronor i omsättning. Denna framgång ledde till att Patrik flyttade till USA för att som VD för NovAseptics dotterbolag, NovAseptic America, utveckla den nordamerikanska verksamheten ytterligare. NovAseptic köptes upp av Millipore Corporation och Patrik fortsatte med ansvar för samma produkter som Director North America att arbeta för Millipore under tre år. Efter att ha flyttat tillbaka till Sverige kom han 2011 i kontakt med Encubator och blev engagerad som projektordförande i ett projekt från GIBBS (ett av Chalmers entreprenörskoleprogram). Projektet bolagiserades 2012 och Patrik har som grundare tillsammans med Niklas Holmquist varit den drivande kraften i det företag som nu är Cline Scientific AB.

Aktieinnehav: 250 000 A-aktier, 2 046 300 B-aktier via bolag.

Fullständig förteckning över styrelsens och VD:s bolagsengagemang återfinns på sida 44 i memorandumet.

Styrelsen nås via Bolaget: **Cline Scientific AB**, Carl Skottsbergs gata 22 B, 413 19 GÖTEBORG



Revisor

Öhrlings PricewaterhouseCoopers AB

Lilla Bommen 2, 405 32 GÖTEBORG

Tel 010-213 10 00

Med huvudansvarig revisor:

Mikael Gustavsson, auktoriserad revisor,

Medlem i Föreningen Auktoriserade Revisorer, FAR

Övriga befattningshavare

Niklas Holmquist, f 1986, Säljchef och grundare

Niklas är civilingenjör i bioteknik från Chalmers Tekniska Högskola, med en master i industriell ekonomi. Niklas är entreprenör med stort intresse för sälj och marknadsföring, även innovation och företagande kring banbrytande produkter och affärsmodeller. Förutom medgrundare till Cline är Niklas medgrundare till ett flertal företag och har erfarenhet från sälj och affärsutveckling inom flera branscher. Under 2010 var Niklas ansvarig för finansiering och teknisk implementering av ett vattenreningsprojekt i Uganda som resulterade i nytt rent vatten till en hel by.

Aktieinnehav: 250 000 A-aktier, 2 046 300 B-aktier privat och via bolag.



Fil. Dr. Hanne Evenbratt, f 1980, Utvecklings- och produktionschef

Hanne är doktor i Farmaceutisk Teknologi från Chalmers Tekniska Högskola. Med en bakgrund i hudforskning vid Dermatologen, Sahlgrenska Universitetssjukhuset, och dessförinnan arbete på Astra Zeneca har fokus länge legat på läkemedel och life science. Hon är ansvarig för produkt- och produktionsutveckling på Cline Scientific AB. Hanne har även startat och driver sitt eget konsultbolag Formu Consulting AB.

Aktieinnehav: 250 500 B-aktier via bolag.



Fil. Dr. Jenny Lindström, 1978, utveckling och produktion, grundare

Jenny har disputerat i zoofysiologi vid Göteborgs Universitet. Hon har arbetat med fysiologiska frågeställningar inom neurologi, immunologi och barriär-funktioner hos epitelet i mag-tarmkanalen. Mikroskopi och immunologiska tekniker är hennes specialkompetenser. På Cline Scientific har Jenny jobbat deltid med produktutveckling och produktion av gradienttytor och nanopartiklar. Under hösten 2015 ska hon flytta till USA för en forskningstjänst, sk postdoc, vilket innebär att hon då går in i en för Bolaget rådgivande roll.

Aktieinnehav: 100 000 B-aktier.



Organisation

Kostnadseffektiv organisation

Cline Scientific har fyra personer anställda inom administration, utveckling, försäljning och tillverkning. Dessutom arbetar bolaget med ett antal konsulter beträffande ekonomi och inom forskning o utveckling.

Styrelsens arbetsformer

Styrelsen väljs på ordinarie årsstämma för ett år i taget. Nuvarande styrelse består av fyra oberoende ledamöter, Johan Bjurquist, Clas Bolander, Helena Herlogsson och Ann-Christine Hvittfeldt. Dessutom ingår Åke Holmquist och Patrik Sundh.

Patrik Sundh har varit ordförande i bolaget från 2012, men lämnade platsen som ordförande på årsstämman 2013 till Åke Holmquist som då valdes in i styrelsen. Då tillträdde även Johan Bjurquist och Clas Bolander. På extra bolagsstämma i december 2014 tillträdde Helena Herlogsson. I januari 2015 hölls årsstämma då även Ann-Christine Hvittfeldt valdes in i styrelsen.

Under det kommande verksamhetsåret planerar styrelsen att ha fem ordinarie sammanträden. Vid mötena kommer bland annat budget, affärsplaner, bokslut, investeringar, finansiering, personal samt avtalsfrågor att behandlas.

Uppförandekoden

Bolaget tillämpar inte Svensk Kod för Bolagsstyrning då Bolaget aktie inte handlas på en reglerad marknadsplats. Därav följer att Bolaget inte har någon valberedning eller kommitté för att behandla revisions- och ersättningsfrågor. Dessa frågor handläggs av styrelsen.

Lön och ersättningar

Under tidigare verksamhetsår har det inte utgått styrelsearvoden. På årsstämman 2015 beslutades om att det inte ska utgå något arvode till styrelsens ledamöter för räkenskapsåret. Framtida arvoden beslutas om på kommande årsstämmor.

Patrik Sundh har varit VD sedan 2012. För 2015 utgår ersättning om 50 000 kronor inklusive sociala avgifter per månad, vilket faktureras via eget bolag. Därutöver tillkommer faktiska kostnader för bil, telefon och Internetuppkoppling. Bolaget och VD har tre månaders ömsesidig uppsägningstid av uppdragsavtalet. Inga andra förmåner är avtalade i uppdragsavtalet.

Efter avslutat uppdrag utgår ingen ersättning till varken styrelseledamöter eller VD.

Revisionsarvode utgår enligt av styrelsen godkänd räkning.

Närståendeförhållande

Styrelsens ordförande Åke Holmquist är far till styrelsesuppleant och tillika bolagets grundare och anställde Niklas Holmquist.

Transaktioner med närstående

Några övriga transaktioner med närstående förutom löner och ersättningar som redovisas på denna sida föreligger inte.

Viktiga avtal

Cline Scientific har ett avtal med tidigare uppfinnarna och forskarna med innebörd att dessa tre har rätt till en ersättning om två procent vardera på den vinst Bolaget gör på de produkter som bygger på nuvarande patent. Därutöver kan de få upp till ytterligare fyra procent att dela på om de medverkar till att utveckla produkterna, och lika mycket att dela på om de är aktiva i att ta fram nya produkter som bygger på deras forskning. Avtalet gäller under tio år från det att vinst på dessa produkter redovisas.

Patent

Bolaget härstammar från ett projekt från Encubator och därmed ett av Chalmers entreprenörsprogram, GIBBS. En forskargrupp bestående av Hans Elwing, Mattias Berglin och Anders Lundgren lämnade över en "Uppfinning" med tillhörande Svensk patentansökan, som då var inskickad. Om projektet ej hade lett fram till en bolagisering skulle patent och rättigheter till uppfinningen ha gått tillbaka till forskargruppen.

Vid bolagisering 2012 fördelades ägandet mellan Encubator, Niklas Holmquist, Patrik Sundh och Jenny Lindström. Samtidigt skrevs alla rättigheter av patent och patentportfölj över till Cline Scientific AB. Forskargruppen avsåg sig ägarskap i bolaget till förmån för ett royaltyupplägg baserat på hur mycket man är med och bidrager. Under våren 2014 köpte sedan Patrik Sundh och Niklas Holmquist genom bolag ut Encubators ägande.

Den nuvarande patentportföljen består av två beviljade patent och ett antal ansökningar om patent på den globala marknaden. Patenten skyddar metoden att skapa den unika nanogradienten och resultatet av förfarandet. Nya patent är möjliga att söka omkring de användningsområden och terapier som blir följden av användningen av Clines nanogradienter. Merparten av kostnaderna för patentportföljen är redan tagna i Bolaget.

Svenskt patent, SE535087C2, gällande för Sverige, från den 10 april 2012. Patentet gäller metod för framställning av en yta med en kontrollerad täckning av nanopartiklar. Patentet gäller till och med 2030.

Bolagets patentansökan med samma innehåll gällande Kina, CN103180055A, godkändes den 31 december 2014. Patentet gäller till 2031.

Cline Scientific har också lämnat in en PTC-ansökan år 2011, PCT/EP/064582, gällande samma innehåll.

Därutöver har patentansökan gjorts för Europa, EP2608896A1, och i USA, US20130180326A1, år 2013. Motsvarande ansökan har även lämnats in i Indien och i Japan samma år.

Potentiella intressekonflikter

Ingen av styrelseledamöterna eller ledande befattningshavare har några potentiella intressekonflikter med Cline Scientific där privata intressen kan stå i strid med Bolagets.

Ingen av styrelseledamöterna, ledande befattningshavare eller revisorer i Cline Scientific AB har eller har haft någon direkt eller indirekt delaktighet i några affärstransaktioner som är ovanliga till sin karaktär eller i sina avtalsvillkor med Bolaget.



Utvald finansiell information

Den finansiella information som återges nedan är från Cline Scientifics reviderade årsredovisningar för åren 2011/13, 2013/14 och för det förkortade räkenskapsåret 2014. Kassaflödesanalyserna är i efterhand upprättade utifrån den information som lämnats i årsredovisningarna. Informationen i årsredovisningarna är en del av memorandumet som helhet och skall således läsas tillsammans med övrig information i memorandumet. Årsredovisningarna för 2011/13 och 2013/14 är upprättade enligt Årsredovisningslagen och Bokföringsnämnden allmänna råd förutom BFNAR 2008:1 Årsredovisning i mindre aktiebolag (K2-reglerna). Årsredovisningen för 2014 är upprättad enligt Årsredovisningslagen och Bokföringsnämndens allmänna råd BFNAR 2012:1 Årsredovisning och koncernredovisning (K3-regler). Årsredovisningarna är granskade av Bolagets revisor. I revisionsrapporten för 2011/13 och 2013/14 har revisorn anmärkt på att skatter och avgifter vid flera tillfällen inte betalats i rätt tid. I revisionsrapporten för 2014 upplyser revisorn om att finansiering av Bolaget är av väsentlig betydelse för den fortsatta verksamheten. Bolagets räkenskapsår är numera kalenderår.

Resultaträkning

	2014-03-01 -2014-12-31	2013-03-01 -2014-02-28	2011-10-14 -2013-02-28
<i>Alla belopp i TSEK</i>	<i>10 mån</i>	<i>12 mån</i>	<i>15,5 mån</i>
<i>Rörelsens intäkter:</i>			
Nettoomsättning	50	228	171
Aktiverat arbete för egen räkning	0	0	493
Övriga rörelseintäkter	0	1 500	495
<i>Rörelsens intäkter</i>	<i>50</i>	<i>1 728</i>	<i>1 159</i>
<i>Rörelsens kostnader:</i>			
Råvaror och förnödenheter	-30	-85	-96
Övriga externa kostnader	-1 170	-941	-972
Personalkostnader	-306	-361	-625
Avskrivningar	-9	-11	-10
<i>Rörelsens kostnader</i>	<i>-1 515</i>	<i>-1 398</i>	<i>-1 703</i>
<i>Rörelseresultat</i>	<i>-1 465</i>	<i>330</i>	<i>-544</i>
<i>Resultat från finansiella poster:</i>			
Ränteintäkter och liknande poster	0	1	1
Räntekostnader och liknande poster	-78	-45	-36
<i>Resultat från finansiella poster</i>	<i>-78</i>	<i>-44</i>	<i>-35</i>
<i>Resultat efter finansiella poster</i>	<i>-1 542</i>	<i>286</i>	<i>-579</i>
Skatt	0	0	0
<i>Årets resultat</i>	<i>-1 542</i>	<i>286</i>	<i>-579</i>

Balansräkning

<i>Alla belopp i TSEK</i>	<i>14-12-31</i>	<i>14-02-28</i>	<i>13-02-28</i>
<i>Anläggningstillgångar</i>			
Immateriella anläggningstillgångar	1 166	1 090	1 061
Materiella anläggningstillgångar	24	33	44
S:a anläggningstillgångar	1 190	1 123	1 105
<i>Omsättningstillgångar</i>			
Kundfordringar	1		
Övriga kortfristiga fordringar	37	15	56
Upplupna intäkter & förutbetalda kostnader	8	7	0
Kassa o bank	851	488	283
S:a omsättningstillgångar	897	510	339
<i>Summa tillgångar</i>	<i>2 087</i>	<i>1 633</i>	<i>1 444</i>
<i>Eget kapital</i>			
Aktiekapital	116	100	100
Fritt eget kapital	634	192	-94
S:a eget kapital	750	292	6
<i>Skulder</i>			
Långfristiga skulder	1 166	1 292	1 325
Kortfristiga skulder	171	49	113
S:a skulder	1 337	1 341	1 438
<i>Summa eget kapital och skulder</i>	<i>2 087</i>	<i>1 633</i>	<i>1 444</i>

Ställda säkerheter och ansvarsförbindelser

	<i>14-12-31</i>	<i>14-02-28</i>	<i>13-02-28</i>
Ställda säkerheter	Inga	Inga	Inga
Ansvarsförbindelser	250	250	250

Kassaflödesanalys

	2014-03-01 -2014-12-31	2013-03-01 -2014-02-28	2011-10-14 -2013-02-28
<i>Alla belopp i TSEK</i>	<i>10 mån</i>	<i>12 mån</i>	<i>15,5 mån</i>
Den löpande verksamheten			
Resultat efter finansiella poster	-1 542	286	-579
Justeringar för poster som inte ingår i kassaflödet, m.m.:	9	11	10
Kassaflöde från den löpande verksamheten före förändringar av rörelsekapital	-1 533	297	-569
<i>Kassaflöde från förändringar i rörelsekapital</i>			
Ökning (-) /Minskning (+) av rörelsefordran	-25	34	-56
Ökning(+)/Minskning (-) av rörelseskulder	122	-64	113
	97	-30	57
Kassaflöde från den löpande verksamheten	-1 436	267	-512
Investeringsverksamheten			
Kassaflöde från investeringsverksamheten	-75	-29	-1 115
Finansieringsverksamheten			
Kassaflöde från finansieringsverksamheten	1 874	-33	1 910
Årets kassaflöde	363	205	283
Likvida medel vid periodens början	488	283	0
Likvida medel vid periodens slut	851	488	283

Nyckeltal

<i>Alla belopp i TSEK</i>	<i>14-12-31</i>	<i>14-02-28</i>	<i>13-02-28</i>
Nettoomsättning	50	228	171
Omsättningstillväxt (%)	-78	33	-
Rörelsekostnader	-1 515	-1 398	-1 703
Rörelseresultat	-1 465	330	-544
Resultat före skatt	-1 542	286	-579
Immateriella tillgångar	1 166	1 090	1 061
Likvida medel	851	488	283
Justerat eget kapital	750	292	6
Kortfristiga skulder	171	48	112
Soliditet (%)	35,9	17,9	0,5
Balansomslutning	2 087	1 633	1 444
Kassalikviditet (%)	525	1 052	302
Utdelning	0	0	0
Medelantal anställda, st	1	1	2

Nyckeltalsdefinitioner

Rörelsemarginal	Rörelseresultat / nettoomsättning
Kassalikviditet	Omsättningstillgångar exklusive varulager / kortfristiga skulder
Soliditet	Justerat eget kapital / balansomslutning
Justerat eget kapital	Eget kapital + 78 procent av obeskattade reserver

Kommentarer till den finansiella informationen

Intäkter

Cline Scientific AB är ett utvecklingsbolag som dock redan har en del försäljning till verkliga kunder. Första årets nettoomsättning uppgick till 171 tkr, för att under det brutna räkenskapsåret 2013/14 öka till 228 tkr. Under det förkortade räkenskapsåret 2014 minskade nettoomsättningen till 50 tkr. Anledningen till minskningen var dels ekonomiska då stor kraft lades för att lösa den framtida ekonomiska situationen, dels att Bolaget har lagt mycket kraft på att bygga bolaget för framtiden.

Under räkenskapsåret 2013/14 erhöll Bolaget 1 500 tkr i bidrag från VINNOVA vilket gjorde att de totala intäkterna uppgick till hela 1 728 tkr.

Kostnader

Även rörelsens kostnader har över tiden varit relativt måttliga. Det har varit lönekostnader för den personal som varit anställd i Bolaget och ersättning till de som haft konsultuppdrag i Bolaget. År 2012/13 uppgick rörelsekostnaderna till 1 703 tkr, för att 2013/14 minskade de till 1 398 tkr och uppgick till 1 515 tkr år 2014.

Rörelseresultat

Det första räkenskapsåret 2012/13 var rörelseresultatet minus 544 tkr. Året senare kunde Cline visa upp ett positivt rörelseresultat på 330 tkr tack vare bidraget från VINNOVA. De lägre intäkterna för 2014 och de ökade lönekostnaderna för ytterligare en anställd medförde att rörelseresultatet för året blev minus 1 465 tkr.

Avkastning på eget och totalt kapital

Avkastningen på eget såväl som på totalt kapital varit negativt 2012/13 såväl som 2014. För 2013/14 då Bolaget hade ett positivt rörelseresultat uppgick avkastningen på eget kapital till 192 procent, men det höga talet kan inte anses relevant då det beror på att stora delar av det egna kapitalet var förbrukat vid ingången av året.

Investeringar i anläggningstillgångar

De investeringar Cline Scientific gjort under åren härrör sig i huvudsak till immateriella anläggningstillgångar i form av balanserade produktutvecklingskostnader och av utgifter för patent.

Det första räkenskapsåret 2012/13 aktiverades utgifter för intern utveckling till ett belopp om 493 tkr. Dessutom övertog Bolaget immateriella tillgångar till ett värde av 285 tkr. De balanserade utgifterna för patent uppgick under året till 284 tkr.

Under 2013/14 aktiverade Bolaget ytterligare utgifter för patent till ett värde av 29 tkr. För 2014 uppgick utgifterna för patent till 75 tkr.

Utgifter för de materiella anläggnings-tillgångarna uppgick 2012/13 till 54 tkr. Det gällde då utgifter för datorer och viss laboratorieutrustning.

Några avskrivningar har ännu inte gjorts på de immateriella anläggningstillgångarna. Däremot de materiella anläggningstillgångarna har skrivits av med ca 10 tkr per år.

Omsättningstillgångar

Omsättningstillgångarna i Cline Scientific består till stora övriga kortfristiga fordringar och likvida medel. Vid första bokslutet den 28 februari uppgick omsättningstillgångarna till 339 tkr, varav Övriga kortfristiga fordringar uppgick till 55 tkr och de likvida medlen till 283 tkr.

På bokslutsdagen den 28 februari 2014 uppgick omsättningstillgångarna till 510 tkr varav de likvida medlen utgjorde 488 tkr.

Den siste december 2014 uppgick omsättningstillgångarna till 898 tkr, varav de likvida medlen utgjorde 851 tkr.

Eget kapital

Cline Scientific startade sin verksamhet genom att ta över ett gammalt AB som Encubator hade. I bolaget fanns ett Aktiekapital om 100 tkr och ett balanserat resultat om 485 tkr. Efter första årets verksamhet fanns bara 6 tkr kvar av det egna kapitalet. Tack vare den vinst som gjordes under räkenskapsåret 2013/14 uppgick det egna kapitalet till 292 tkr vid räkenskapsårets slut.

Under 2014 gjordes en nyemission som inbringade 2 000 tkr till Bolaget. Tack vare emissionen kunde räkenskapsårets förlust om 1 542 tkr täckas. Vid räkenskapsårets slut uppgick det egna kapitalet till 750 tkr.

I januari 2015, i samband med att Bolaget registrerades som ett publikt aktiebolag, genomfördes en fondemission som ökade aktiekapitalet till 580 tkr.

Skulder

Skulderna i Bolaget uppgick vid bokslutet 2012/13 till 1 437 tkr, varav 1 325 tkr var Långfristiga skulder och 112 tkr var kortfristiga skulder. Vid samma tidpunkt 2013/14 hade skulderna minskat till 1 340 tkr, varav Långfristiga skulder utgjorde 1 292 tkr och 48 tkr var kortfristiga.

På bokslutsdagen den 31 december 2014 uppgick skulderna till 1 337 tkr, varav Långfristiga skulder var 1 166 tkr och Kortfristiga skulder 171 tkr.

De långfristiga skulderna som finns i Bolaget härrör till två ”mjuka” lån, vilket innebär att återbetalningsskyldigheten är beroende av Bolagets ekonomiska ställning. Det ena lånet är från Västra Götalandsregionen och uppgick vid räkenskapsårets slut 2014 till 850 tkr. Det andra ”mjuka” lånet är från Almi och uppgick vid samma tidpunkt till 391 tkr.

Kassaflöde

Kassaflödet från den löpande verksamheten efter förändringar av rörelsekapitalet var minus 512 tkr år 2012/13. Året därpå var motsvarande siffra positivt om 267 tkr, för att 2014 återigen bli negativt, -1 436 tkr.

De förhållandevis stora investeringarna i produktutveckling 2012/13 innebar ett negativt kassaflöde från investeringsverksamheten om -1 115 tkr. År 2013/14 uppgick investeringarna till -29 tkr och 2014 investerades -75 tkr.

De negativa kassaflödena från investerings-verksamheten finansierades till stora delar 2012/13 utav de ”mjuka” lånen som togs upp under året, vilket uppgick till 1 325 tkr och eget kapital som tillskjuts med 585 tkr. Under 2013/14 amorterades lånet till Almi med 33 tkr.

Under våren 2014 genomfördes en nyemission som riktade sig till en begränsad krets som tillförde Bolaget 2 000 tkr. Under året amorterades ytterligare 126 tkr utav lånet till Almi.

Årets kassaflöde var under 2012/13 positivt med 283 tkr, vilket utgjorde kassan vid årets slut. Under 2013/14 var kassaflödet 205 tkr och under 2014 363 tkr vilket resulterat i att kassan vid 2014 års slut var 851 tkr.

Nyckeltal

Soliditeten i Bolaget har över tiden byggts upp. Vid bokslutet för räkenskapsåret 2012/13 var den endast 0,5 procent, för att ett år senare ha ökat till 17,9. Efter nyemissionen 2014 uppgår soliditeten i Bolaget till 35,9 procent.

Kassalikviditeten har däremot under alla år varit relativt god. Vid utgången av räkenskapsåret 2012/13 varit kassalikviditeten 302 procent, vilket innebär att omsättningstillgångarna, reducerat med lager, var drygt tre gånger större än de kortfristiga skulderna. Bolaget hade därmed en bra förmåga att betala de kortfristiga skulderna. Vid utgången av räkenskapsåret 2013/14 uppgick kassalikviditeten till drygt 1 000 procent, för att i slutet av 2014 uppgå till drygt 500 procent.

Medelantal anställda

Under 2012/13 var det två personer anställda i bolaget, men därefter har det varit en anställd, som dock delats av två personer. Dessutom har Bolaget haft två sysselsatta i verksamheten men vilka fakturerat ersättningen genom eget bolag.

Förändring av Bolagets finansiella ställning efter senast lämnad redovisning

Efter balansdagen den 31 december 2014 har det inte skett några större förändringar i Bolagets finansiella ställning förutom att en fondemission genomfördes i januari som ökade aktiekapitalet till 580 tkr.

Den 18 maj kommer Cline Scientific att offentliggöra sin kvartalsrapport gällande första kvartalet 2015. Rapporten kommer att presenteras på Bolagets- och AktieTorgets hemsida.

Handlingar införlivade genom hänvisning

Till memorandumet har följande dokument införlivats genom hänvisning: de tre senaste årens årsredovisningar jämte revisions-berättelserna. Dessa finns att hämta på www.clinescientific.com.

Aktieägare

2014-12-31	Antal	Antal	Andel	Andel
	A-aktier	B-aktier	röster	kapital
Niklas Holmqvist privat och via bolag	250 000	2 046 300	44,1 %	39,6 %
Patrik Sundh via bolag	250 000	2 046 300	44,1 %	39,6 %
Magnus Uppsäll		600 000	5,8 %	10,3 %
Hanne Evenbratt via bolag		250 500	2,4 %	4,3 %
Jenny Lindström		100 000	1,0 %	1,7 %
Övriga 6 aktieägare		256 900	2,6 %	4,5 %
Totalt	500 000	5 300 000	100,0 %	100,0 %

Efter nyemission	Antal	Antal	Andel	Andel
	A-aktier	B-aktier	röster	kapital
<i>Vid full teckning</i>				
Niklas Holmqvist privat och via bolag	250 000	2 046 300	37,9 %	30,6 %
Patrik Sundh via bolag	250 000	2 046 300	37,9 %	30,6 %
Magnus Uppsäll		600 000	5,0 %	8,0 %
Hanne Evenbratt via bolag		250 500	2,1 %	3,3 %
Jenny Lindström		100 000	0,8 %	1,3 %
Övriga 6 aktieägare		256 900	2,1 %	3,5 %
<i>Föreliggande nyemission</i>		1 700 000	14,2 %	22,7 %
Totalt	500 000	7 000 000	100,0 %	100,0 %

Aktiekapitalets utveckling

Händelse	Ökning	Totalt	Ökning av	Totalt	Kvot- värde
	antal aktier	antal aktier	aktiekapital	aktiekapital	
2011 Bolagets bildande	50 000	50 000	50 000	50 000	1
2011 Nyemission	50 000	100 000	50 000	100 000	1
2014 Nyemission	16 000	116 000	16 000	116 000	1
2015 Fondemission	464 000	580 000	464 000	580 000	1
2015 Split 10:1	5 220 000	5 800 000	0	580 000	0,10
<i>2015 Föreliggande nyemission</i>	<i>1 700 000</i>	<i>7 500 000</i>	<i>170 000</i>	<i>750 000</i>	<i>0,10</i>

Vid samtliga nyemissioner har erhållna aktier betalats fullt ut med kontanta medel. Nyemissionen våren 2014 var en mindre bryggfinansiering till kursen 2,50 kronor och tecknades av bland annat delar av styrelsen och Bolagets personal. Se vidare sida 37, under "Värdering".

Bolaget ställde i juni 2014 ut 333 300 optioner till Magnus Uppsäll vilka ger honom rätten att teckna en aktie för vardera option till en aktiekurs om 15 kronor per aktie. Rätten att teckna aktierna enligt optionsavtalet löper fram till och med den 1 december 2017.

Information om de aktier som erbjuds

Aktiekapitalet i Cline Scientific AB uppgår till 580 000 kronor, fördelat på 500 000 aktier av serie A och 5 300 000 aktier av serie B. Efter genomförd nyemission av 1 700 000 aktier av serie B kommer aktiekapitalet att uppgå till 750 000 kronor. Bolaget kommer då att ha totalt 7 500 000 aktier, varav 500 000 aktier av serie A och 7 000 000 aktier av serie B. Enligt gällande bolagsordningen kan aktieantalet i Bolaget uppgå till maximalt 16 000 000 aktier.

Bolagets aktier av serie A berättigar till tio röster och aktier av serie B till en röst. Samtliga aktier har lika rätt till utdelning och del i Bolagets vinst och andel i tillgångar vid en likvidation. Aktieägare i Bolaget har företrädesrätt vid emission, i proportion och slag, till befintligt innehav. Aktierna är upprättade enligt svensk rätt och denominerade i svenska kronor.

Aktiebok

Bolagets aktiebok kontoförs av Euroclear Sweden AB, Box 7822, 103 97 STOCKHOLM, som registrerar aktierna på den person som innehar aktierna.

Handelsbeteckning

Handelsbeteckningen för Bolaget aktie är CLINE B. ISIN-kod för B-aktien är SE0006758231.

Utdelning

Alla aktier har lika rätt till utdelning. De nya aktierna medför rätt till utdelning från och med räkenskapsåret 2015. Eventuell utdelning beslutas av och betalas ut efter ordinarie årsstämma. Utbetalning ombesörjs av Euroclear Sweden AB. Avdrag för preliminär skatt ombesörjs normalt av Euroclear eller, beträffande förvaltarregistrerade aktier, av förvaltaren. Rätt till tilldelning tillfaller den som på fastställd avstämningsdag som bestäms av bolagsstämman är registrerad som ägare i den av Euroclear förda aktieboken. Aktieägare har rätt till andel i överskott vid en eventuell likvidation i förhållande till det antal aktier som innehavaren äger.

I det fall någon aktieägare inte kan nås genom Euroclear kvarstår dennes fordran på utdelningsbeloppet mot Bolaget och begränsas endast genom regler om preskription.

Vid preskription tillfaller utdelningsbeloppet Bolaget.

Det föreligger inga restriktioner för utdelning eller särskilda förfaranden för aktieägare bosatta utanför Sverige och utbetalning sker via Euroclear på samma sätt som för aktieägare bosatta i Sverige. För aktieägare som inte är skatterettsligt hemmahörande i Sverige utgår dock normal svensk kupongskatt (se s 37, Skatteaspekter i Sverige).

Utspädningseffekter

Samtliga aktier som erbjuds i erbjudandet ingår i den nyemission som Bolaget genomför. Det sker därmed ingen försäljning av befintliga aktier. För befintliga aktieägare som inte tecknar sig i föreliggande emission uppstår en utspädningseffekt om totalt 1 700 000 ny-emitterade aktier, vilket motsvarar ytterligare cirka 29,3 procent aktier i Cline Scientific om emissionen fulltecknas.

Det finns inga ytterligare bemyndiganden eller åtaganden utöver föreliggande nyemission från bolagsstämma som påverkar antalet aktier i Bolaget.

Övrig information om aktierna

Bolagets aktier kan fritt överlätas på annan part. Aktierna är ej föremål för erbjudande som lämnats till följd av budplikt, inlösenrätt eller lösningsskyldighet. Bolagets aktie har ej heller varit föremål för offentligt uppköpserbjudande under det innevarande eller föregående räkenskapsåret. För att ändra aktieägarnas rätt i Bolaget krävs ett bolagsstämmobeslut med kvalificerad majoritet.

Värdering av aktierna

Cline Scientific gjorde under våren 2014 en bryggfinansiering om 2 miljoner kronor till en värdering om 12,5 miljoner kronor. Bryggfinansieringen tecknades av styrelsemedlemmar, anställda i Bolaget och ett mindre antal privata investerare. Bryggfinansieringen genomfördes i samband med att Encubator löstes ut ur Bolaget och en ny strategisk plan utarbetades. Efter emissionen har styrelsen förstärkts, och ytterligare personal anställt.

Bolaget har även erhållit ett antal betydelsefulla orders från bland annat Skottland och Tjeckien vilket innebär att det nått ett internationellt erkännande. Styrelsen anser därmed att potentialen ökat väsentligt i Bolaget samtidigt som risknivån sjunkit.

Värderingen som ligger till grund för emissionskursen i erbjudandet bygger på styrelsens bedömning av marknadspotential och förväntad avkastning. Bedömningen grundar sig på den förväntade framtida försäljningsnivån och de ekonomiska budgetar som ligger till grund för den planerade expansionen av verksamheten. Styrelsen gör den samlade bedömningen att teckningskursen 6 kronor utgör en skälig värdering av Bolaget utifrån dagens marknadssituation. Värderingen av Bolaget är "pre-money" 34,8 miljoner kronor.

Lock Up-avtal

Ett avtal har i samråd med AktieTorget slutits mellan Cline Scientific och de två största aktieägarna i Bolaget,

vilket innebär att dessa förbinder sig att inte sälja mer än 10 procent sina respektive aktier i Bolaget det närmaste året efter notering av aktien på AktieTorget. AktieTorget kan beroende på omständigheter bevilja undantag från avtalet.

Optioner

Cline Scientific AB har utfärdat 333 300 köpoptioner till Magnus Uppsäll som vardera ger honom rätt fram till den 1 december 2017 teckna en aktie till en kurs av 15 kronor per aktie.

Likviditetsgarant

Cline Scientific AB har idag inget avtal med någon part om att garantera likviditeten i handeln av aktien.



Risikfaktorer

En investering i Cline Scientific utgör en affärsmöjlighet, men innebär också risker. Dessa kan p.g.a. omvärldsfaktorer och Bolagets affärsinriktning vara svåra att kvantifiera. Hela det investerade kapitalet kan förloras. I företag med ringa eller begränsad historik kan risken ses som extra stor. För att bedöma Bolaget är det viktigt att beakta de personer som skall driva verksamheten, deras bakgrund, samt riskprofilen i den verksamhet som skall bedrivs. Den som överväger att köpa aktier i Cline Scientific bör inhämta råd från kvalificerad rådgivare. Nedan redogörs för ett antal riskfaktorer som har betydelse för bedömningen av Bolaget och dess aktie. Riskfaktorerna är inte framställda i prioriteringsordning och gör inte anspråk på att vara heltäckande.

Bolagsrisker

Begränsade resurser

Cline Scientific är ett litet företag med begränsade resurser vad gäller ledning, administration och kapital. För genomförandet av strategin är det av vikt, att resurserna disponeras på ett för Bolaget optimalt sätt. Det finns en risk att Bolagets resurser inte räcker till och därmed drabbas av finansiellt och operativt relaterade problem.

Vanligt inom Life Science och försäljning av forskningsprodukter är långa säljcykler. Det är därför viktigt att bolaget är likvidt fram tills dess att försäljning bär företaget.

Beroende av nyckelpersoner och medarbetare

Cline Scientific baserar sin framgång på ett fåtal personers kunskap, erfarenhet och kreativitet. Bolaget är beroende av att i framtiden kunna finna kvalificerade medarbetare. Bolaget arbetar hårt med att minska beroendet genom en god dokumentation av rutiner och arbetsmetoder.

Intjäningsförmåga och kapitalbehov

Det kan inte uteslutas att det tar längre tid än beräknat, innan Bolaget når ett positivt kassaflöde. Det kan inte heller uteslutas att Cline Scientific i framtiden kan komma att söka nytt externt kapital. Det finns inga garantier att det i så fall kan anskaffas på för aktieägare fördelaktiga villkor. Ett misslyckande i att generera vinster i tillräcklig omfattning kan påverka Bolagets marknadsvärde.

Försäljningsrisk

Det går inte att med säkerhet fastslå att de produkter som Bolaget utvecklat får det positiva mottagande på marknaden som förespeglas i det här memorandumet. Kvantiteten av sålda produkter kan bli lägre och tiden det tar att etablera sig på marknaden kan vara längre än vad Bolaget i dagens skede har anledning att tro.

Beroende av andra forskares framsteg

Cline Scientifics ytor säljs i första hand till forskare runt om i världen som använder dessa i sin forskning. För att erhålla stora volymorder krävs att dessa forskare lyckas med hjälp av Clines ytor odla stamceller i någon terapi, varpå dessa sätts i större produktion. Cline har mycket små möjligheter att påverka utgången av dessa forskningsresultat och är helt beroende av dessa för att erhålla volymorder att de lyckas.

Marknadsrisker

Aktiens likviditet

Cline Scientifics aktie är idag inte likvid. Aktien kommer däremot att tas upp till handel på AktieTorget under förutsättning att spridningskravet för aktien är uppfyllt och att den nu aktuella nyemissionen genomförs. Det finns ingen garanti för att aktier förvärvade genom nyemissionen kan säljas till för innehavaren acceptabla nivåer vid varje given tidpunkt.

Kursfall på aktiemarknaden

Aktiemarknaden kan generellt gå ner av olika orsaker så som räntehöjningar, politiska utspel, valutakursförändringar och sämre konjunkturella förutsättningar.

Aktiemarknaden präglas även till stor del av psykologiska faktorer. En aktie i Cline Scientific påverkas på samma sätt som alla andra aktier av dessa faktorer, vilka till sin natur många gånger kan vara problematiska att förutse och skydda sig mot.

Bolagsordning

BOLAGSORDNING FÖR CLINE SCIENTIFIC AB (org. nr 556867-8238)

1. Firma

Bolagets firma är Cline Scientific AB. Bolaget är publikt (publ).

2. Styrelsens säte

Styrelsen skall ha sitt säte i Göteborgs kommun, Västra Götalands län.

3. Verksamhet

Bolaget har till föremål för sin verksamhet att, direkt eller indirekt, utveckla, tillverka, marknadsföra, köpa och sälja utrustning och förbrukningsmaterial baserade på unik kompetens om nanostrukturer och dess tillämplighet inom vetenskaplig forskning och produktion, samt därmed förenlig verksamhet.

4. Aktiekapital

Aktiekapitalet skall vara lägst 500.000 kronor och högst 2.000.000 kronor.

5. Antal aktier

Antalet aktier skall vara lägst 4.000.000 och högst 16.000.000.

6. Aktiernas rösträtt

Bolagets aktier skall kunna ges ut i två serier, serie A och serie B. Vid omröstning på bolagsstämma skall aktierna av serie A medföra tio (10) röster och aktie av serie B en (1) röst. Antalet aktier av serie A får uppgå till högst 100 procent och antalet aktier av serie B till högst 100 procent av hela antalet aktier.

A-aktier skall kunna omvandlas till B-aktier i följande ordning. Framställan därom skall skriftligen göras till bolagets styrelse. Därvid ska anges hur många aktier som

önskas omvandlas och, om omvandlingen inte avser vederbörandes hela innehav av A-aktier, vilka av dessa omvandlingen avser. Styrelsen är skyldig att behandla ärendet på närmast följande styrelsesammanträde. Omvandlingen skall utan dröjsmål anmälas för registrering.

Vid kontant emission, vid ökning av aktiekapitalet vid kvittningsemission gäller att gammal aktie ger företrädesrätt till ny aktie av samma slag, att aktie som inte tecknas av de i första hand berättigade aktieägarna ska erbjudas samtliga aktieägare samt att, aktierna ska fördelas mellan tecknarna i förhållande till det antal aktier de förut äger och, i den mån detta ej kan ske, genom lottning.

Vid fondemission har aktieägarna företrädesrätt till de nya aktierna i förhållande till det antal aktier de tidigare äger, varvid skall gälla att ägarna av aktier i serie A ska ha rätt till nya aktier av serie A och att ägare av aktier i serie B ska ha rätt till nya aktier i serie B i förhållande till sin del i aktiekapitalet.

Om bolaget beslutar att ge ut teckningsoptioner eller konvertibler genom kontantemission eller kvittningsemission, har aktieägarna företrädesrätt att teckna teckningsoptioner, som om emissionen gällde de aktier som kan komma att nytecknas på grund av optionsrätten respektive företrädesrätt att teckna konvertibler som om emissionen gällde de aktier som konvertiblerna kan komma att bytas ut mot.

Vad som ovan sagts ska inte innebära någon inskränkning i möjligheten att fatta beslut om kontantemission eller kvittningsemission med avvikelse från aktieägarnas företrädesrätt.

7. Styrelse

Styrelsen, som väljs årligen på årsstämman för tiden in till nästa årsstämma avhållits, skall bestå av lägst fyra och högst åtta ledamöter.

8. Revisorer

En eller två revisorer, alternativt ett registrerat revisionsbolag, skall väljas på årsstämman för en mandattid som gäller till slutet av nästkommande årsstämma.

9. Kallelse

Kallelse till bolagsstämma skall ske genom annonsering i Post- och Inrikes Tidningar och genom att kallelsen hålls tillgänglig på bolagets webbplats. Samtidigt som kallelse sker ska bolaget genom annonsering i Dagens Industri upplysa om att kallelse har skett.

Kallelse till årsstämma samt kallelse till extra bolagsstämma där fråga om ändring av bolagsordningen kommer att behandlas skall utfärdas tidigast sex veckor och senast fyra veckor före stämman.

Kallelse till annan extra bolagsstämma skall utfärdas tidigast sex veckor och senast två veckor före stämman.

10. Anmälan till stämma

Rätt att delta i stämman har sådana aktieägare som upptagits i aktieboken på sätt som föreskrivs i 7 kap 28§ 3 stycket aktiebolagslagen och som anmält sig hos bolaget senast den dag som anges i kallelsen till stämman. Denna dag får inte vara söndag, annan allmän helgdag, lördag, midsommar-afton, julafton eller nyårsafton och inte infalla tidigare än femte vardagen före stämman.

11. Ärenden på årsstämma

På årsstämma skall följande ärenden förekomma:

1. Val av ordförande vid stämman.
2. Upprättande och godkännande av röstlängd.
3. Framläggande och godkännande av dagordning.
4. Val av justeringsmän.
5. Fråga huruvida stämman blivit behörigen sammankallad.
6. Framläggande av årsredovisningen och revisionsberättelsen samt, i förekommande fall, koncernredovisning och koncernrevisionsberättelse
7. Beslut
 - a) om fastställande av resultaträkningen och balansräkningen samt, i förekommande fall, koncernresultaträkning och koncernbalansräkning,

b) om dispositioner beträffande bolagets vinst eller förlust enligt den fastställda balansräkningen,

c) om ansvarsfrihet gentemot bolaget för styrelseledamöterna och den verkställande direktören.

8. Fastställande av styrelse- och revisionsarvodet.

9. Val till styrelseledamöter, revisorer, med eventuella suppleanter.

10. Annat ärende, som ska tas upp på årsstämma enligt aktiebolagslagen (2005:551) eller bolagsordningen.

12. Rösträtt

Vid bolagsstämman får varje röstberättigad rösta för hela antalet av honom ägda och företrädna aktier. Frånvarande aktieägares rösträtt får utövas genom ombud.

13. Räkenskapsår

Bolagets räkenskapsår skall vara 1 januari – 31 december.

14. Avstämningsförbehåll

Bolagets aktier skall vara registrerade i ett avstämningsregister enligt lagen (1998:1479) om kontoföring av finansiella instrument.

Bolagsordning antagen vid årsstämma den 12 januari 2015.

Skatteaspekter i Sverige

Inledning

Följande sammanfattning av skatte-konsekvenser för investerare, som är eller kommer att bli aktieägare i Cline Scientific AB. Sammanfattningen är baserad på aktuell lagstiftning och är endast avsedd som allmän information.

Den skattemässiga behandlingen av varje enskild aktieägare beror delvis på dennes egen situation. Särskilda skattekonsekvenser, som ej finns beskrivna i det följande, kan bli aktuella för vissa kategorier av skattskyldiga, inklusive personer ej bosatta i Sverige. Framställningen omfattar bland annat inte de fall där aktie innehas som omsättningstillgång eller innehas av handelsbolag.

Utdelning

Mottagen utdelning är i sin helhet skattepliktig för fysiska personer och dödsbon. Beskattning sker i inkomstslaget kapital. Skattesatsen är för närvarande 30 procent.

För juridiska personers innehav av så kallade kapitalplacersaktier gäller att hela utdelningen utgör skattepliktig inkomst av näringsverksamhet. Skattesatsen är för närvarande 22 procent.

För svenska aktiebolag och ekonomiska föreningar föreligger skattefri utdelning på så kallade näringsbetingade aktier. Noterade andelar anses näringsbetingade under förutsättning att andelsinnehavet motsvarar minst 10 procent av rösterna eller att innehavet betingas av rörelsen. Skattefrihet för utdelning på noterade aktier förutsätter att aktierna inte avyttras inom ett år från det att aktierna blev näringsbetingade för innehavaren. Kravet på innehavstid måste inte vara uppfyllt vid utdelningstillfället.

Försäljning av aktier

Genomsnittsmetoden – Vid avyttring av aktier i Cline Scientific AB skall genomsnittsmetoden användas oavsett om säljaren är en fysisk eller en juridisk person. Enligt denna metod skall anskaffningsvärdet för en aktie utgöras av den genomsnittliga anskaffningskostnaden för aktier av samma slag och sort beräknat på grundval av faktiska anskaffningskostnader och hänsyn taget till inträffade förändringar (såsom split eller fondemission) avseende in-

nehavet. Som ett alternativ till genomsnittsmetoden kan ifråga om marknadsnoterade aktier den s.k. schablonregeln användas. Denna regel innebär att omkostnadsbeloppet får beräknas till 20 procent av försäljningspriset efter avdrag.

Privatpersoner – Vid försäljning av aktier beskattas fysiska personer och dödsbon för kapitalvinsten i inkomstslaget kapital. Skattesatsen är för närvarande 30 procent. Kapitalförlust på aktier är samma år avdragsgill mot vinst på andra aktier eller mot andra marknadsnoterade delägarätter (med undantag för andelar i investeringsfonder som innehåller endast svenska fordringsrätter). Till den del förlusten inte är fullt ut avdragsgill enligt ovan är den avdragsgill med 70 procent mot andra kapitalinkomster. Om det uppkommer ett underskott i inkomstslaget kapital, medges reduktion av skatten på inkomst av tjänst och näringsverksamhet samt fastighetsskatt med 30 procent för underskott som uppgår till högst 100 000 kronor och med 21 procent för underskott därutöver. Underskott kan inte sparas till senare beskattningsår.

Juridiska personer – Juridiska personer utom dödsbon beskattas för kapitalvinster i inkomstslaget näringsverksamhet för närvarande till skattesatsen 22 procent. Vinsten beräknas dock enligt vanliga regler.

Kapitalförluster på aktier, som innehas som kapitalplacering, får endast kvittas mot kapitalvinster på aktier och aktierelaterade instrument. Om vissa villkor är uppfyllda kan förlust även kvittas mot kapitalvinster på aktier och aktierelaterade instrument som uppkommit i bolag inom samma koncern, under förutsättning att koncernbidragsrätt föreligger. En inte utnyttjad förlust får utnyttjas mot kapitalvinst på aktier eller aktierelaterade instrument utan begränsning framåt i tiden.

För näringsbetingat innehav av noterade aktier gäller för närvarande att ingen avdragsrätt föreligger för förluster samtidigt som vinster ej är skattepliktiga under förutsättning att aktierna inte avyttras inom ett år från det att andelarna blivit näringsbetingade hos innehavaren.

Fåmansaktiebolag – För fåmansaktiebolag gäller särskilda regler. Dessa berör dock endast sådana aktieägare eller närstående denne, som är verksamma i Bolaget i betydande omfattning. Beskrivningen av prospektet avser endast fall där ägaren är passiv, och dessa särskilda regler behandlas därför inte närmare här.

Investeringsparkonto

För fysiska personer som innehar aktierna i Investeringsparkonto utgår ingen reavinst-skatt vid försäljning av aktierna. Det föreligger inte heller någon avdragsrätt vid förlust vid eventuell försäljning av aktierna. För eventuell utdelning på aktierna erläggs ingen källskatt. All beskattning sker via en avkastningsskatt som baseras på kapitalbasen för kontot, oavsett om det gjorts vinst eller förlust på kontot. Avkastningsskatten är ca 0,50 procent, och betalas varje år.

Investeraravdrag

Från och med den 1 december 2013 gäller att fysiska personer som förvärvar andelar i ett företag av mindre storlek vid en nyemission kan få göra avdrag för hälften av betalningen för andelar i inkomstslaget kapital. Avdrag ges med högst 650 000 kronor per person och år, vilket motsvarar förvärv av andelar för 1 300 000 kronor. Avdraget innebär en skattereduktion på 15 procent av investerat belopp. Säljs andelarna inom 5 år blir den skattskyldige återbetalningsskyldig för erhållen skattereduktion. En investering i Cline Scientific AB ger möjlighet till skattereduktion för personer som är skattskyldig för kapitalvinsten i Sverige.

Arvs- och gåvobeskattning

Arvs- och gåvobeskattningen är sedan 17 december 2004 slopad, varpå ingen arvs- eller gåvobeskattning utgår vid förvärv av aktier genom arv eller gåva.

Kupongskatt

För aktieägare bosatta i utlandet, som erhåller utdelning från Sverige, innehålls normalt kupongskatt. Skattesatsen är för närvarande 30 procent, som i allmänhet reduceras genom tillämpligt dubbelbeskattningsavtal. För utländskt bolag som innehaft näringsbetingad aktie i minst ett år kan dock utdelningen vara skattefri om skattefrihet hade förelegat om det utländska Bolaget hade varit ett svenskt företag. I Sverige är det normalt Euroclear, som svarar för att kupongskatt innehålls. I de fall aktier är förvaltarregistrerade, svarar förvaltaren för kupongskatteavdraget.

Komplett förteckning av styrelsen och VD:s samtliga uppdrag under de senaste fem åren

Namn	Org nummer	Befattning	Tid
Åke Holmquist		Styrelseordförande	
Equestrian Competition Service, ECS AB	556688-8805	Ordförande	05-10-28 –
Cline Scientific AB	556867-8238	Ordförande	14-04-22 –

I följande företag har, eller har Åke Holmquist under de senaste fem åren haft, en direkt ägarandel som överstiger 10 procent: Equestrian Competition Service, ECS AB

Johan Bjurquist		Styrelseledamot	
Cline Scientific AB	556867-8238	Ledamot	14-04-22 –

Clas Bolander		Styrelseledamot	
Cline Scientific AB	556867-8238	Ledamot	14-04-22 –
Björkvattnet nr 10, ekonomisk förening	757200-2116	Ledamot	03-02-27 –

Helena Herlogsson		Styrelseledamot	
Ernst & Young AB	556053-5873	Vice VD	10-10-18 – 13-01-02
FAR Akademi AB	556081-7974	Ledamot	10-11-05 – 11-11-19
O. Silléns Revisionsbyrå AB	556097-6747	Suppleant	11-05-25 – 12-11-13
Arthur Young AB	556099-9137	Suppleant	11-05-19 – 12-11-19
Hagstöm & Sillén Skattekonsult AB	556219-8712	Suppleant	11-05-19 – 12-11-13
Ernst & Young Sweden AB	556235-4539	Extern firmateckn	10-10-19 – 13-01-02
Quintus Invest AB	556238-5657	Ledamot	07-07-06 –
Lexis Invest AB	556244-8075	Ordförande	13-09-30 –
Branschrådgivarna Umeå AB	556464-9399	Suppleant	11-05-19 – 12-11-13
Value Line AB	556535-1722	Ordförande	08-03-19 – 13-04-24
Frescano Group AB	556644-3502	Ledamot	13-08-07 –
Ernst & Young Corporate Finance AB	556660-3477	Ledamot	11-02-03 – 12-09-21
Entertainment 2 GO AB	556708-4149	Ledamot	13-08-02 –
Qusthus i Kivik AB	556723-5709	Ledamot	07-07-02 –
Qusthus i Helsingborg AB	556724-0154	Ledamot	07-07-10 –
Cline Scientific AB	556867-8238	Ledamot	14-12-22 –
Bostadsrättsföreningen Renströmska Villan	769614-9785	Ledamot	14-09-18 –

Utöver ovanstående uppdrag har Helena Herlogsson i sitt yrke som revisor varit ansvarig revisor och revisorssuppleant i ett stort antal bolag.

I följande företag har, eller har Helena Herlogsson under de senaste fem åren haft, en direkt ägarandel som överstiger 10 procent: Quintus Invest AB, Lexis Invest AB och Value Line AB

Ann-Christine Hvittfeldt

Hans Andersson Recycling AB	556064-3164
Green Cargo AB	556119-6436
Alfakonsult AB	556189-0418
Separett AB	556193-0305
Alfr. Anderssons Logistik AB	556239-6308
VFG Utbildning AB	556249-6629
Västberga Åkeri AB	556266-1859
AA International AB	556291-4886
Alfr. Andersson Milktrans AB	556326-1782
Alfr. Andersson Bolagen AB	556341-9968
Alfr. Andersson Tank AB	556389-4137
Integra Engineering AB	556481-8986
Effpower AB	556570-8541

Styrelseledamot

Ledamot	11-08-12 – 12-08-30
Ledamot	11-06-08 –
Ordförande	11-06-21 – 14-03-21
Ledamot	14-12-23 –
Ledamot	12-05-21 –
Ordförande	13-12-10 –
Ledamot	13-07-01 –
Ledamot	13-07-01 –
Ledamot	13-06-28 –
Ledamot	11-06-29 –
Ledamot	13-07-01 –
Ledamot	13-06-14 –
Ledamot	12-02-08 – 12-04-16
Ordförande	11-09-05 – 12-02-08
Ledamot	10-09-10 – 11-09-05

Likvidation beslutad 12-03-22

Konkurs avslutad 14-11-18

Exibea AB	556763-2699	Ledamot	11-10-05 –
Hvittfeldt Invest AB	556835-8294	Ledamot	11-03-01 –
Cline Scientific AB	556867-8238	Ledamot	15-01-12 –
Regendi AB	556919-6982	Ordförande	13-01-21 –
Mymo AB	556943-2890	Ordförande	14-09-12 –
I Ur och Skur Natur och Lek EF	769610-1216	Ledamot	08-06-27 – 10-04-22

I följande företag har, eller har Ann-Christine Hvittfeldt under de senaste fem åren haft, en direkt ägarandel som överstiger 10 procent: Hvittfeldt Invest AB

Patrik Sundh

Rebiella AB	556524-2632
Cline Scientific AB	556867-8238

Styrelseledamot, VD

Ledamot	11-04-27 –
Ledamot, VD	14-04-22 –
Ordförande, VD	12-03-06 – 14-04-22

Ingen av de i styrelsen ingående ledamöterna eller de ledande befattningshavarna under de senaste fem åren dömts i bedrägerirelaterade mål, drabbats av myndigheters sanktioner eller anklagelser, eller förbjudits av domstol att ingå som medlem av Bolagets förvaltnings-, lednings- eller kontrollorgan, eller från att ha en övergripande funktion hos Bolaget. Eventuella konkurser, likvidation eller konkursförvaltning framgår av sammanställningen. Inga styrelseledamöter eller personer som ingår i ledningen anses ha privata intressen som står i strid med Bolagets intressen.



Cline Scientific AB
Carl Skottsbergs gata 22 B
413 19 GÖTEBORG

Tel 031-387 55 55
E-post: info@clinescientific.com
Hemsida: www.clinescientific.com